

# REPUBLIQUE DE GUINEE

Travail-Justice-Solidarité

MINISTERE DU PLAN ET DE LA COOPERATION INTERNATIONALE

INSTITUT NATIONAL DE LA STATISTIQUE



## INDICE DES PRIX SUR LE COMMERCE EXTERIEUR

JUIN 2024

**Institut National de la Statistique**

**Directeur Général :** Dr. Makan DOUMBOUYA

**Directeur Général Adjoint :** M. Mamadou CAMARA

**Sous-Directeur des statistiques du commerce extérieur :** M. Abass BALDE

**Equipe de rédaction :** M. Abass BALDE, M. Tamba Jean LENO et M. Fanta Mady DOUMBOUYA.

**MOIS DE PUBLICATION : SEPTEMBRE 2024**

## AVANT-PROPOS

La note mensuelle des Indices des Valeurs Unitaires du commerce extérieur, issue de la rénovation (base 100 en 2019) fait ressortir le niveau et l'évolution des indices de valeurs unitaires (I.V.U) des marchandises échangées entre la Guinée et le reste du monde. La valeur unitaire est obtenue en rapportant la valeur de la marchandise à son poids net. Exprimée en Francs Guinéens par kg, elle traduit le prix par kilogramme. La marchandise est valorisée CAF (Coût Assurance Fret) à l'importation et FAB (Franco A Bord) à l'exportation. Ces indices rénovés (Base 100 en 2019) font suite aux indices produits (Base 100 en 2016). La nomenclature des produits est celle du Système Harmonisé (SH) de désignation et de codification des marchandises à quatre digits (SH4). Cette dernière est une agrégation de produits élémentaires à 10 digits (SH10). Ces indices sont de type Laspeyres. Les données de base utilisées, principalement issues des statistiques douanières, sont relatives au commerce général<sup>1</sup>.

L'innovation apportée à ce changement d'année de base a trait :

- à l'association des produits SH4 à leurs pays d'origine ou à leurs pays de destination respectivement pour les importations et les exportations (SH4Pays) ;
- au calcul des indices élémentaires (SH4Pays) ;
- au calcul des indices par division SH4 et par sections de la nomenclature du Système Harmonisé.

A cet effet l'échantillon, pour chaque flux, est constitué de produits associés à leurs pays d'origine et à leurs pays de destination (SH4Pays). Le produit (SH4) associé au pays partenaire atténue la fluctuation des valeurs unitaires observées entre deux mois au regard de la structure des produits élémentaires qui le composent. Afin de dégager la tendance fondamentale des prix du commerce extérieur, un indice sous-jacent est calculé à côté d'un indice des produits volatils qui, lui, rend compte de l'évolution des produits aux fortes variations des prix unitaires. Les indices mensuels diffusés sont provisoires et sont soumis ultérieurement à une mise à jour.

**Dr. Makan DOUMBOUYA**

**Directeur Général de l'INS**

---

<sup>1</sup> Le commerce général comptabilise toutes les marchandises qui entrent ou qui sortent du territoire économique.

## I. Evolution des prix du commerce extérieur

### Une hausse des prix des produits exportés

En juin 2024, les prix des produits à l'exportation ont connu une baisse de 0,3 % par rapport au mois précédent. Cette diminution est expliquée principalement par la baisse des prix des « produits du règne végétal » qui y ont contribué à (-0,3) point de pourcentage. Par contre, l'augmentation des prix des « matières plastiques et caoutchouc » qui y ont contribué à (0,1 %) point à limité cette baisse. Par rapport au mois de juin 2023, les prix des produits exportés ont augmenté de 3,5 %. Le cumul des cinq premiers mois de 2024 a progressé de 1,2 % relativement à ceux de la même période de 2023.

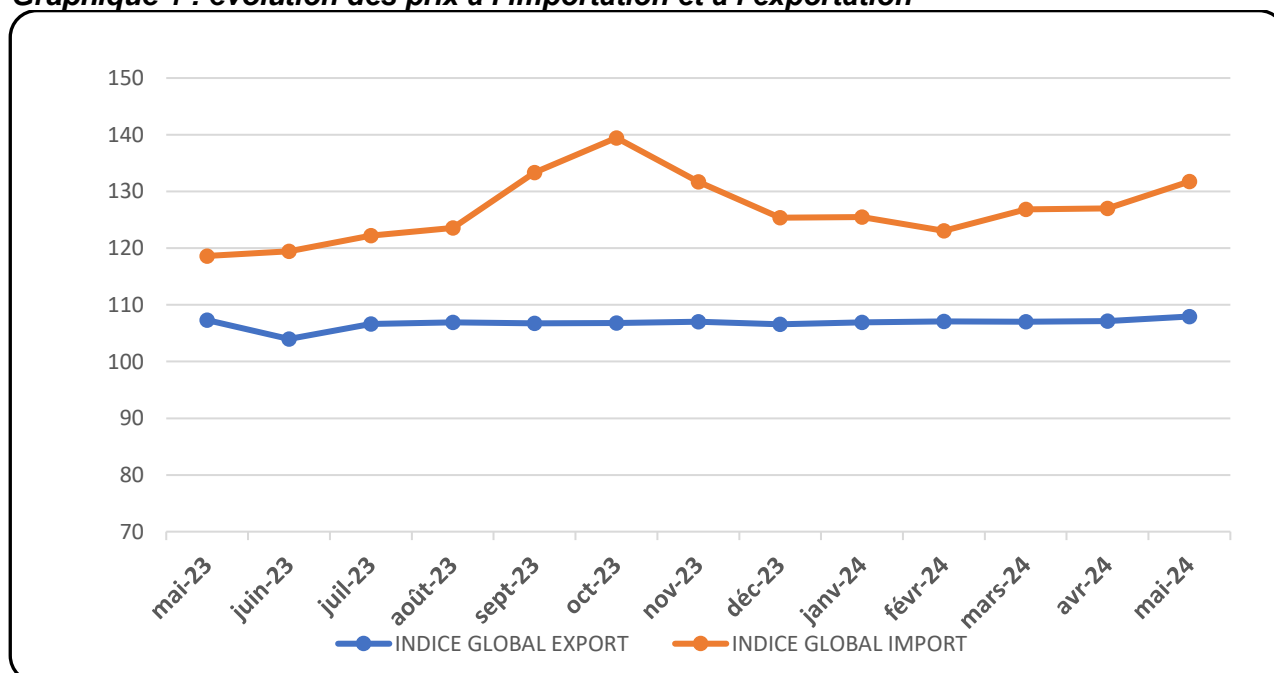
A la période sous revue, les prix des produits sous-jacents et ceux volatils ont baissé respectivement de 0,1 % et de 16,0 % par rapport au mois précédent. Comparativement au mois de juin 2023, les prix des produits sous-jacents et ceux volatils ont augmenté respectivement de 3,6 % et 0,8 %. Sur les six premiers mois de 2024, les prix des produits sous-jacents ainsi que ceux volatils ont augmenté respectivement de 1,1 % et 6,2 % comparés à ceux de la même période de 2023.

### Une baisse des prix des produits importés

Les prix des produits importés ont baissé de 1,5 % en juin 2024, comparés au mois précédent. Cette diminution est due principalement à celle des prix des « produits minéraux » qui y ont contribué à (- 2,5) points de pourcentage, des « matériels de transport » (-0,6), des « métaux communs et ouvrages » (-0,4), des « produits chimiques et connexes » (-0,2) et des « matières plastiques et caoutchouc » (-0,1). Toutefois, l'augmentation des prix des « produits du règne végétal » ainsi que des « produits des industries alimentaires et tabacs » qui y ont contribué chacun à (0,2) points de pourcentage et des « machines et appareils » (1,7) a limité cette hausse. En glissement annuel, les prix des produits importés se sont bonifiés de 8,6%. Le cumul des six premiers mois de 2024, les produits importés se sont renchérissés de 2,7 %, comparés à ceux de la même période de 2023.

En juin 2024, les prix des produits sous-jacents et ceux volatils ont connu respectivement une baisse de (-3,5) % et de 5,7 %, comparés au mois de mai. En glissement annuel, les prix des produits sous-jacents et volatils ont augmenté respectivement de 7,8 % et de 11,4 %. Sur les six premiers mois de 2024, les prix des produits sous-jacents et ceux volatils ont augmenté respectivement de 0,1 % et de 6,8 %, relativement à ceux de la même période de 2023.

**Graphique 1 : évolution des prix à l'importation et à l'exportation**

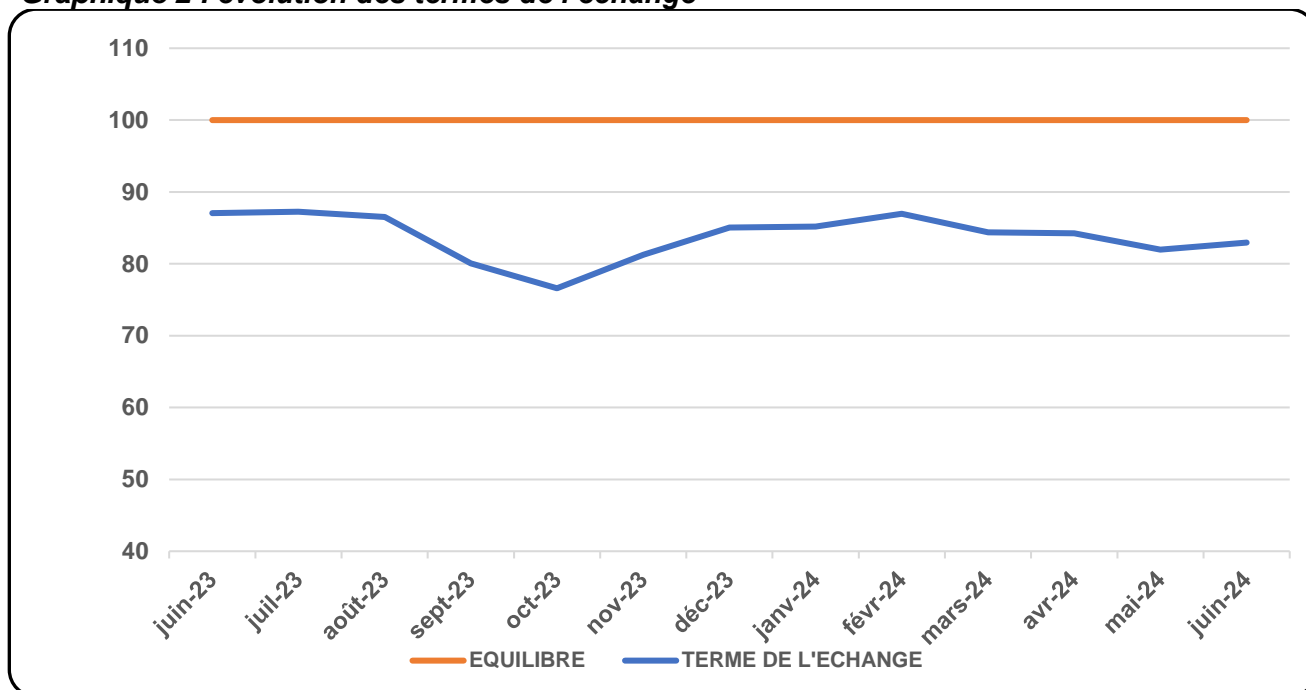


Source : INS

### Détérioration des termes de l'échange

Au cours de mois de juin 2024, les termes de l'échange se sont chiffrés à 83,0. Ce résultat est lié principalement à la détérioration des termes de l'échange des « métaux communs et ouvrages » (92,6), des « produits des industries alimentaires et tabacs » ainsi que des « matières plastiques et caoutchouc » ayant contribué chacun à la hauteur de (84,8), des « produits chimiques et connexes » (84,6) et des « animaux vivants et produits du règne animal » (61,9), Cependant l'amélioration des termes de l'échange de « marchandises et produits divers » (171,9), des « graisses et huiles » (141,0) et des « pierres et métaux précieux » (116,2) a essentiellement atténué cette détérioration.

**Graphique 2 : évolution des termes de l'échange**



Source : INS

## II. Evolution des prix à l'exportation par sections

### Une diminution des prix des « produits du règne végétal »

Comparativement au mois de mai 2024, des « produits du règne végétal » se sont diminués de 10,7 % en juin. Cette baisse est expliquée par la diminution des prix des noix de cajou destinés vers le Vietnam (-19,6) et de l'Inde (-12,3 %). En glissement annuel, les prix des « produits du règne végétal » ont également augmenté de 0,3 %. De janvier à juin de 2024, ils ont reculé de 0,6 %, comparés à ceux de la période de l'année précédente.

### Une augmentation des prix des « matières plastiques et caoutchouc »

En juin 2024, les prix des « matières plastiques et caoutchouc » ont connu une hausse de 5,8 %, par rapport au mois de juin. Cette augmentation est en liaison avec celles des vaisselle, articles de ménage, hygiène, toilette, en matières plastiques destinés au Mali (13,8 %) et des articles de transport, d'emballage ; bouchons, autres fermetures en plastiques (5,4 %). En glissement annuel, les prix des « matières plastiques et caoutchouc » ont progressé de 0,0 %. De janvier à juin 2024, les prix des « matières plastiques et caoutchouc » ont progressé de 6,2 %, relativement à ceux de la même période de l'année précédente.

### **III. Evolution des prix à l'importation par sections**

#### **Une baisse des prix des « produits minéraux »**

Les prix des « produits minéraux » ont diminué de 5,7 % en juin 2024, comparés au mois précédent. Cette baisse est expliquée par celle des chaux vive, éteinte et hydraulique (-49,0 %) en provenance de Turquie et des produits pétroliers (-5,7 %). En glissement annuel, les prix des « produits minéraux » ont augmenté de 12,9 %. Sur les six premiers mois de 2024, ces prix ont diminué de 0,3 %, par rapport à ceux de l'année précédente.

#### **Une diminution des prix des « matériels de transport »**

En juin 2024, les prix des « matériels de transport » ont baissé de 5,7 %, par rapport au mois mai. Cette baisse est due à celle des prix des voitures automobiles pour le transport de marchandises (- 15,4 %) provenant de la Belgique et la chine. Par rapport au mois de juin 2023, les prix des « matériels de transport » ont augmenté de 25,4 %. Sur les six premiers mois de 2024, les prix des « matériels de transport » ont baissé de 3,4 % par rapport à ceux de la même période de 2023.

#### **Un fléchissement des prix des « métaux communs et ouvrages »**

Par rapport au mois de mai 2024, la baisse des prix des « métaux communs et ouvrages » de 10,8 %, est expliquée à la diminution des prix des autres ouvrages en fer ou en acier (-17,6) et des constructions et parties de constructions, en fonte, fer ou acier (-16,4 %) provenant, tous, de la Chine. Par contre, l'augmentation des réservoirs pour toutes matières (+3,7 %) en provenance des Emirats Arabes Unis a freiné diminution des prix des « métaux communs et ouvrages ». Comparativement au mois de juin 2023, les prix des « métaux communs et ouvrages » ont augmenté de 18,7 %. De janvier à fin juin 2024, les prix de ces produits ont également augmenté de 13,3 % comparés à ceux de la même période de l'année précédente.

#### **Une baisse des prix des « produits chimiques et connexes »**

Comparativement au mois de mai 2024, les prix des « produits chimiques et connexes » ont diminué de 1,9 % en juin. Ce fléchissement est imputable à celle des prix des médicaments (-3,3 %) en provenance de l'Inde. En glissement annuel, les prix des « produits chimiques et connexes » ont augmenté de 15,1 %. De janvier à fin juin 2024, ces prix ont également augmenté de 10,8 %, relativement à ceux de la même période de l'année précédente.

#### **Un recru des prix des « Pierres, ciment et verre »**

Les prix des « pierres, ciment et verre » ont diminué de 4,6 % en juin 2024, par rapport au mois précédent. Cette baisse est imputable à celle des prix des produits laminés plats à chaud, fer ou acier non alliés (-12,4 %), des barres en fer, aciers non alliés (-8,1 %) et des produits laminés plats, acier non alliés, plastiques (-2,6 %) qui proviennent de la Chine. Par rapport au mois de juin 2023, ces prix ont reculé de 9,9 %. Jusqu'à fin juin 2024, les prix des « pierres, ciment et verre » ont également diminué de (-5,1) %, comparativement à ceux de la même période, un an auparavant.

## IV. ANNEXES

Tableau 1 : Variation de l'indice des prix à l'exportation par section et par pays

Sections/ Produits/Pays	Poids	2023	2024				CUMUL		JUN-24/ MAI-24	JUN-24/ JUN-23	CUMUL-24/ CUMUL-23	CONTRI
		Juin	Mars	Avril	Mai	Juin	2 023,00	2 024,00				
<b>Animaux vivants et produits du regne animal</b>	<b>88,8</b>	<b>98,0</b>	<b>101,8</b>	<b>101,6</b>	<b>97,7</b>	<b>96,2</b>	<b>96,9</b>	<b>99,2</b>	<b>-1,5</b>	<b>-1,7</b>	<b>2,3</b>	<b>0,0</b>
<b>Poissons congelés, à l'exception de ceux du n° 03.04.</b>	<b>58,8</b>	<b>96,0</b>	<b>104,7</b>	<b>104,2</b>	<b>97,1</b>	<b>96,2</b>	<b>94,8</b>	<b>99,8</b>	<b>-1,0</b>	<b>0,2</b>	<b>5,3</b>	<b>0,0</b>
Chine	3,0	101,6	77,6	72,7	100,6	83,6	100,6	79,1	-16,8	-17,7	-21,3	0,0
Corée, Rép. Populaire Démocratique	4,6	87,5	131,9	134,6	134,2	133,6	89,2	134,4	-0,4	52,6	50,6	0,0
Corée, République de	46,8	96,2	104,1	103,6	93,0	92,9	94,5	97,7	0,0	-3,3	3,5	0,0
Vietnam	4,3	100,0	100,0	100,0	100,0	100,0	100,0	100,0	0,0	0,0	0,0	0,0
<b>Filets et autre chair de poissons, frais, réfrigérés ou congelés.</b>	<b>30,1</b>	<b>101,7</b>	<b>96,3</b>	<b>96,3</b>	<b>98,9</b>	<b>96,3</b>	<b>101,2</b>	<b>97,9</b>	<b>-2,6</b>	<b>-5,3</b>	<b>-3,2</b>	<b>0,0</b>
Chine	22,3	96,1	96,1	96,1	96,1	96,1	96,0	96,1	0,0	0,0	0,1	0,0
Corée, République de	7,8	117,6	96,9	96,9	106,8	96,9	116,1	103,0	-9,3	-17,6	-11,2	0,0
<b>Produits du règne végétal</b>	<b>282,2</b>	<b>95,6</b>	<b>98,9</b>	<b>101,4</b>	<b>107,4</b>	<b>95,9</b>	<b>99,7</b>	<b>99,1</b>	<b>-10,7</b>	<b>0,3</b>	<b>-0,6</b>	<b>-0,3</b>
<b>Noix de coco, du Brésil, de cajou fraîches ou sèches, même décortiquées.</b>	<b>193,0</b>	<b>94,5</b>	<b>97,5</b>	<b>102,5</b>	<b>109,8</b>	<b>92,8</b>	<b>97,7</b>	<b>97,9</b>	<b>-15,5</b>	<b>-1,8</b>	<b>0,3</b>	<b>-0,3</b>
Inde	104,5	102,5	110,7	107,8	113,4	99,5	109,2	104,5	-12,3	-2,9	-4,3	-0,1
Vietnam	88,4	85,1	81,9	96,2	105,6	84,9	84,0	90,1	-19,6	-0,2	7,3	-0,2
<b>Autres fruits à coques, frais ou secs, même décortiqués</b>	<b>54,6</b>	<b>110,2</b>	<b>110,2</b>	<b>110,2</b>	<b>110,2</b>	<b>110,2</b>	<b>110,2</b>	<b>110,2</b>	<b>0,0</b>	<b>0,0</b>	<b>0,0</b>	<b>0,0</b>
Inde	54,6	110,2	110,2	110,2	110,2	110,2	110,2	110,2	0,0	0,0	0,0	0,0
<b>Café; coques et pellicules de café</b>	<b>34,6</b>	<b>79,0</b>	<b>88,6</b>	<b>81,8</b>	<b>89,1</b>	<b>90,4</b>	<b>94,4</b>	<b>88,0</b>	<b>1,4</b>	<b>14,5</b>	<b>-6,8</b>	<b>0,0</b>
Gambie	7,9	100,0	100,0	100,0	100,0	100,0	100,0	100,0	0,0	0,0	0,0	0,0
Maroc	13,8	71,6	98,0	82,3	98,3	101,5	93,1	96,1	3,3	41,7	3,2	0,0
Sénégal	12,9	74,0	71,5	70,2	72,6	72,6	92,4	71,9	0,0	-1,9	-22,2	0,0
<b>Graisses et huiles</b>	<b>2,1</b>	<b>132,2</b>	<b>142,1</b>	<b>132,9</b>	<b>138,6</b>	<b>110,6</b>	<b>135,7</b>	<b>125,5</b>	<b>-20,2</b>	<b>-16,4</b>	<b>-7,5</b>	<b>0,0</b>
<b>Huile de palme et ses fractions, même raffinées</b>	<b>2,1</b>	<b>132,2</b>	<b>142,1</b>	<b>132,9</b>	<b>138,6</b>	<b>110,6</b>	<b>135,7</b>	<b>125,5</b>	<b>-20,2</b>	<b>-16,4</b>	<b>-7,5</b>	<b>0,0</b>
France	2,1	132,2	142,1	132,9	138,6	110,6	135,7	125,5	-20,2	-16,4	-7,5	0,0
<b>Produits des industries alimentaires et tabacs</b>	<b>44,0</b>	<b>98,5</b>	<b>100,6</b>	<b>99,7</b>	<b>99,9</b>	<b>98,3</b>	<b>99,4</b>	<b>100,4</b>	<b>-1,6</b>	<b>-0,2</b>	<b>1,0</b>	<b>0,0</b>
<b>Cacao en fèves et brisures de fèves, bruts ou torréfiés.</b>	<b>37,7</b>	<b>97,0</b>	<b>98,6</b>	<b>97,5</b>	<b>97,6</b>	<b>95,9</b>	<b>97,4</b>	<b>98,3</b>	<b>-1,7</b>	<b>-1,1</b>	<b>0,9</b>	<b>0,0</b>
Maroc	13,6	100,0	100,0	100,0	100,0	100,0	100,0	100,0	0,0	0,0	0,0	0,0
Pays-bas	24,1	95,3	97,9	96,1	96,2	93,5	96,0	97,3	-2,8	-1,8	1,4	0,0
<b>Soupes, potages ou bouillons préparés</b>	<b>1,8</b>	<b>188,8</b>	<b>183,9</b>	<b>183,9</b>	<b>183,9</b>	<b>183,9</b>	<b>179,0</b>	<b>183,9</b>	<b>0,0</b>	<b>-2,6</b>	<b>2,8</b>	<b>0,0</b>
Etats-Unis	1,8	188,8	183,9	183,9	183,9	183,9	179,0	183,9	0,0	-2,6	2,8	0,0
<b>Eaux (minérales et gazéifiées), avec sucre; boissons sans alcool</b>	<b>4,1</b>	<b>72,8</b>	<b>82,5</b>	<b>82,5</b>	<b>84,6</b>	<b>83,2</b>	<b>82,4</b>	<b>83,6</b>	<b>-1,6</b>	<b>14,4</b>	<b>1,4</b>	<b>0,0</b>
Sierra Leone	4,1	72,8	82,5	82,5	84,6	83,2	82,4	83,6	-1,6	14,4	1,4	0,0
<b>Tabacs bruts ou non fabriqués ; déchets de tabac.</b>	<b>0,5</b>	<b>100,0</b>	<b>100,0</b>	<b>100,0</b>	<b>100,0</b>	<b>100,0</b>	<b>100,0</b>	<b>100,0</b>	<b>0,0</b>	<b>0,0</b>	<b>0,0</b>	<b>0,0</b>
Côte d'Ivoire	0,5	100,0	100,0	100,0	100,0	100,0	100,0	100,0	0,0	0,0	0,0	0,0
<b>Produits minéraux</b>	<b>7 146,7</b>	<b>93,7</b>	<b>97,8</b>	<b>97,8</b>	<b>99,0</b>	<b>98,9</b>	<b>96,8</b>	<b>98,2</b>	<b>0,0</b>	<b>5,6</b>	<b>1,4</b>	<b>0,0</b>
<b>Minerais d'aluminium et leurs concentrés.</b>	<b>7 142,4</b>	<b>93,7</b>	<b>97,8</b>	<b>97,8</b>	<b>98,9</b>	<b>98,9</b>	<b>96,8</b>	<b>98,2</b>	<b>0,0</b>	<b>5,6</b>	<b>1,4</b>	<b>0,0</b>
Emirats Arabes Unis	267,2	88,1	97,7	97,7	99,0	98,9	96,5	98,2	0,0	12,2	1,7	0,0
Canada	86,4	84,0	97,7	97,7	99,0	98,1	95,6	98,1	-0,8	16,8	2,5	0,0
Cameroun	16,0	100,0	100,0	100,0	100,0	100,0	100,0	100,0	0,0	0,0	0,0	0,0
Chine	5 105,3	96,4	97,7	97,7	99,0	98,9	97,0	98,2	0,0	2,6	1,3	0,0
Allemagne	271,3	84,0	97,7	97,7	99,0	98,9	95,9	98,1	0,0	17,7	2,3	0,0

Sections/ Produits/Pays	Poids	2023	2024				CUMUL		JUN-24/MAI-24	JUN-24/JUN-23	CUMUL-24/CUMUL-23	CONTRI
		Juin	Mars	Avril	Mai	Juin	2 023,00	2 024,00				
Espagne	450,3	84,0	97,7	97,7	99,0	98,9	95,8	98,1	0,0	17,7	2,4	0,0
France	220,1	98,5	97,7	97,9	98,0	98,9	98,7	98,1	1,0	0,4	-0,6	0,0
Irlande	334,2	70,1	97,7	97,7	99,0	98,9	93,5	98,2	0,0	41,1	5,0	0,0
Ukraine	391,5	99,2	99,2	99,2	99,2	99,2	99,2	99,2	0,0	0,0	0,0	0,0
<b>Huiles non brutes de pétrole ou minéraux bitumineux</b>	<b>4,3</b>	<b>90,8</b>	<b>127,2</b>	<b>128,1</b>	<b>127,3</b>	<b>127,5</b>	<b>120,1</b>	<b>127,4</b>	<b>0,2</b>	<b>40,4</b>	<b>6,1</b>	<b>0,0</b>
Sierra Leone	4,3	90,8	127,2	128,1	127,3	127,5	120,1	127,4	0,2	40,4	6,1	0,0
<b>Produits chimiques et connexes</b>	<b>0,7</b>	<b>104,0</b>	<b>104,0</b>	<b>104,0</b>	<b>104,0</b>	<b>104,0</b>	<b>104,0</b>	<b>104,0</b>	<b>0,0</b>	<b>0,0</b>	<b>0,0</b>	<b>0,0</b>
<b>Insecticides,fongicides,herbicides,désinfectants en emballages de détail</b>	<b>0,7</b>	<b>104,0</b>	<b>104,0</b>	<b>104,0</b>	<b>104,0</b>	<b>104,0</b>	<b>104,0</b>	<b>104,0</b>	<b>0,0</b>	<b>0,0</b>	<b>0,0</b>	<b>0,0</b>
Ghana	0,7	104,0	104,0	104,0	104,0	104,0	104,0	104,0	0,0	0,0	0,0	0,0
<b>Matières plastiques et caoutchouc</b>	<b>117,8</b>	<b>132,5</b>	<b>132,0</b>	<b>137,1</b>	<b>125,2</b>	<b>132,5</b>	<b>124,0</b>	<b>131,8</b>	<b>5,8</b>	<b>0,0</b>	<b>6,2</b>	<b>0,1</b>
<b>Tubes,tuyaux,accessoires,en matières plastiques.</b>	<b>5,3</b>	<b>189,3</b>	<b>182,2</b>	<b>180,9</b>	<b>182,8</b>	<b>174,3</b>	<b>182,6</b>	<b>180,9</b>	<b>-4,6</b>	<b>-7,9</b>	<b>-1,0</b>	<b>0,0</b>
Mali	5,3	189,3	182,2	180,9	182,8	174,3	182,6	180,9	-4,6	-7,9	-1,0	0,0
<b>Articles de transport, d'emballage;bouchons</b>	<b>43,7</b>	<b>165,8</b>	<b>173,0</b>	<b>172,8</b>	<b>157,2</b>	<b>165,7</b>	<b>153,0</b>	<b>167,8</b>	<b>5,4</b>	<b>0,0</b>	<b>9,7</b>	<b>0,0</b>
Guinée-Bissau	2,1	124,8	110,3	178,5	125,4	179,1	131,4	138,6	42,7	43,5	5,5	0,0
Libéria	4,0	124,9	160,5	144,8	82,9	129,4	134,1	146,1	56,1	3,6	8,9	0,0
Mali	37,6	172,3	177,8	175,4	166,8	168,8	156,1	171,8	1,2	-2,1	10,0	0,0
<b>Vaisselle,articles de ménage,hygiène,toilette,en matières plastiques</b>	<b>28,8</b>	<b>185,3</b>	<b>175,0</b>	<b>197,8</b>	<b>171,0</b>	<b>189,8</b>	<b>170,8</b>	<b>182,0</b>	<b>11,0</b>	<b>2,5</b>	<b>6,6</b>	<b>0,1</b>
Burkina Faso	4,6	187,1	204,2	181,9	181,6	189,2	171,4	188,6	4,2	1,2	10,0	0,0
Guinée-Bissau	0,8	139,6	186,1	216,4	151,5	152,4	124,2	178,3	0,6	9,2	43,6	0,0
Mali	21,8	190,3	167,7	202,0	168,7	192,0	175,1	181,0	13,8	0,9	3,4	0,0
Niger	1,6	135,1	184,6	177,5	180,3	180,8	135,1	179,3	0,3	33,8	32,6	0,0
<b>Caoutchouc naturel et similaires,sous formes primaires ou en plaques</b>	<b>40,1</b>	<b>51,0</b>	<b>49,9</b>	<b>49,0</b>	<b>50,0</b>	<b>49,6</b>	<b>51,2</b>	<b>49,9</b>	<b>-0,8</b>	<b>-2,7</b>	<b>-2,5</b>	<b>0,0</b>
Espagne	14,8	45,7	45,6	45,7	45,7	45,7	45,9	45,7	0,0	-0,1	-0,5	0,0
Malaisie	16,3	55,3	52,6	50,4	52,9	52,0	55,4	52,6	-1,8	-6,0	-5,0	0,0
Pologne	9,1	52,0	52,0	52,0	52,0	52,0	52,3	52,0	0,0	-0,1	-0,6	0,0
<b>Matières textiles et ouvrages</b>	<b>0,3</b>	<b>100,0</b>	<b>100,0</b>	<b>100,0</b>	<b>100,0</b>	<b>100,0</b>	<b>100,0</b>	<b>100,0</b>	<b>0,0</b>	<b>0,0</b>	<b>0,0</b>	<b>0,0</b>
<b>Chiffons,ficelles,cordages en textiles,sous forme de déchets ou frippes</b>	<b>0,3</b>	<b>100,0</b>	<b>100,0</b>	<b>100,0</b>	<b>100,0</b>	<b>100,0</b>	<b>100,0</b>	<b>100,0</b>	<b>0,0</b>	<b>0,0</b>	<b>0,0</b>	<b>0,0</b>
Côte d'Ivoire	0,3	100,0	100,0	100,0	100,0	100,0	100,0	100,0	0,0	0,0	0,0	0,0
<b>Pierres et métaux précieux</b>	<b>2 312,4</b>	<b>135,6</b>	<b>135,3</b>	<b>135,3</b>	<b>135,3</b>	<b>135,3</b>	<b>134,6</b>	<b>135,3</b>	<b>0,0</b>	<b>-0,2</b>	<b>0,5</b>	<b>0,0</b>
<b>Or (y.c. or platine) sous formes brutes,mi-ouvrées,en poudre.</b>	<b>2 307,6</b>	<b>135,8</b>	<b>135,6</b>	<b>135,6</b>	<b>135,6</b>	<b>135,6</b>	<b>134,9</b>	<b>135,6</b>	<b>0,0</b>	<b>-0,2</b>	<b>0,5</b>	<b>0,0</b>
Emirats Arabes Unis	2 307,6	135,8	135,6	135,6	135,6	135,6	134,9	135,6	0,0	-0,2	0,5	0,0
<b>Déchets,débris de fonte,fer,acier(ferraille);déchets lingotés en fer,acier</b>	<b>4,8</b>	<b>10,3</b>	<b>10,8</b>	<b>10,8</b>	<b>10,8</b>	<b>10,8</b>	<b>11,2</b>	<b>10,8</b>	<b>0,0</b>	<b>5,2</b>	<b>-3,4</b>	<b>0,0</b>
Inde	4,8	10,3	10,8	10,8	10,8	10,8	11,2	10,8	0,0	5,2	-3,4	0,0
<b>Métaux communs et ouvrages</b>	<b>2,9</b>	<b>101,7</b>	<b>104,4</b>	<b>97,0</b>	<b>101,5</b>	<b>99,5</b>	<b>102,9</b>	<b>100,3</b>	<b>-2,0</b>	<b>-2,1</b>	<b>-2,5</b>	<b>0,0</b>
<b>Récipients pour gazs comprimés ou liquéfiés, en fonte, fer ou acier.</b>	<b>2,9</b>	<b>101,7</b>	<b>104,4</b>	<b>97,0</b>	<b>101,5</b>	<b>99,5</b>	<b>102,9</b>	<b>100,3</b>	<b>-2,0</b>	<b>-2,1</b>	<b>-2,5</b>	<b>0,0</b>
Belgique	1,5	103,3	108,8	94,0	103,1	99,0	105,8	100,6	-3,9	-4,1	-4,9	0,0
Sierra Leone	1,5	100,0	100,0	100,0	100,0	100,0	100,0	100,0	0,0	0,0	0,0	0,0
<b>Marchandises et Produits divers</b>	<b>1,9</b>	<b>178,7</b>	<b>157,8</b>	<b>184,2</b>	<b>190,6</b>	<b>190,1</b>	<b>167,0</b>	<b>177,9</b>	<b>-0,2</b>	<b>6,4</b>	<b>6,5</b>	<b>0,0</b>
<b>Autres meubles et leurs parties.</b>	<b>1,9</b>	<b>178,7</b>	<b>157,8</b>	<b>184,2</b>	<b>190,6</b>	<b>190,1</b>	<b>167,0</b>	<b>177,9</b>	<b>-0,2</b>	<b>6,4</b>	<b>6,5</b>	<b>0,0</b>
Guinée-Bissau	0,3	159,4	181,6	167,1	167,1	167,6	156,4	173,9	0,3	5,2	11,2	0,0
Mali	1,6	182,6	153,0	187,8	195,4	194,8	169,2	178,7	-0,3	6,6	5,6	0,0
<b>Total général</b>	<b>10 000,0</b>	<b>104,0</b>	<b>107,0</b>	<b>107,1</b>	<b>107,9</b>	<b>107,7</b>	<b>106,0</b>	<b>107,3</b>	<b>-0,3</b>	<b>3,5</b>	<b>1,2</b>	<b>-0,3</b>

Sections/ Produits/Pays	Poids	2023	2024				CUMUL		JUN-24/ MAI-24	JUN-24/ JUN-23	CUMUL-24/ CUMUL-23	CONTRI
		Juin	Mars	Avril	Mai	Juin	2 023,00	2 024,00				
<b>INDICE SOUS-JACENT</b>	<b>9 885,9</b>	<b>104,2</b>	<b>107,3</b>	<b>107,3</b>	<b>108,0</b>	<b>107,9</b>	<b>106,3</b>	<b>107,5</b>	<b>-0,1</b>	<b>3,6</b>	<b>1,1</b>	<b>-0,1</b>
<b>INDICE VOLATIL</b>	<b>114,1</b>	<b>85,5</b>	<b>84,4</b>	<b>95,7</b>	<b>102,6</b>	<b>86,2</b>	<b>85,4</b>	<b>90,7</b>	<b>-16,0</b>	<b>0,8</b>	<b>6,2</b>	<b>-0,2</b>

Source : INS

**Tableau 2 : Variation de l'indice des prix à l'importation par section et par pays**

Sections/ Produits/Pays	Poids	2023	2024				CUMUL		JUN-24/ MAI-24	JUN-24/ JUN-23	CUMUL-24/ CUMUL-23	CONTRI
		Juin	Mars	Avril	Mai	Juin	2023	2024				
<b>Animaux vivants et produits du règne animal</b>	<b>146,6</b>	<b>154,8</b>	<b>152,5</b>	<b>152,1</b>	<b>154,8</b>	<b>155,5</b>	<b>152,5</b>	<b>155,6</b>	<b>0,4</b>	<b>0,4</b>	<b>2,0</b>	<b>0,0</b>
<b>Abats comestibles</b>	<b>146,3</b>	<b>146,5</b>	<b>145,6</b>	<b>151,0</b>	<b>149,7</b>	<b>151,6</b>	<b>138,3</b>	<b>149,9</b>	<b>1,3</b>	<b>3,5</b>	<b>8,4</b>	<b>0,0</b>
Brésil	4,2	141,2	142,9	143,4	144,1	144,6	136,7	143,8	0,3	2,4	5,2	0,0
France	3,7	154,2	156,7	158,1	158,1	158,6	142,5	157,9	0,3	2,9	10,9	0,0
Royaume-Uni	1,6	152,3	154,8	156,1	156,1	156,7	147,3	156,0	0,3	2,9	5,9	0,0
<b>Viandes et abats comestibles</b>	<b>98,7</b>	<b>151,0</b>	<b>154,1</b>	<b>155,8</b>	<b>155,6</b>	<b>156,1</b>	<b>150,8</b>	<b>155,5</b>	<b>0,3</b>	<b>3,4</b>	<b>3,1</b>	<b>0,0</b>
Espagne	18,5	151,6	154,0	156,8	156,8	157,3	153,5	156,4	0,3	3,8	1,9	0,0
Etats-Unis	15,9	150,0	155,1	155,1	155,1	155,7	148,3	155,2	0,3	3,8	4,7	0,0
Ukraine	11,3	153,0	151,6	151,6	151,7	151,6	134,6	151,6	0,0	-0,9	12,6	0,0
Italie	9,4	151,7	158,4	156,9	156,9	157,4	155,7	157,3	0,3	3,8	1,0	0,0
Pays-Bas	8,1	152,0	146,4	159,5	157,9	158,2	182,4	156,0	0,2	4,1	-14,5	0,0
<b>Poissons congelés</b>	<b>3,5</b>	<b>215,6</b>	<b>204,6</b>	<b>207,3</b>	<b>211,1</b>	<b>209,0</b>	<b>187,2</b>	<b>206,7</b>	<b>-1,0</b>	<b>-3,0</b>	<b>10,4</b>	<b>0,0</b>
Chine	1,4	196,4	196,2	196,2	196,2	196,8	156,7	196,3	0,3	0,2	25,3	0,0
Mauritanie	2,1	228,9	210,5	215,0	221,4	217,5	208,3	213,9	-1,8	-5,0	2,7	0,0
<b>Lait et crème de lait,non concentrés ni additionnés d'édulcorants.</b>	<b>6,2</b>	<b>84,4</b>	<b>115,6</b>	<b>138,5</b>	<b>143,2</b>	<b>150,4</b>	<b>138,7</b>	<b>136,0</b>	<b>5,0</b>	<b>78,2</b>	<b>-2,0</b>	<b>0,0</b>
Belgique	6,2	84,4	115,6	138,5	143,2	150,4	138,7	136,0	5,0	78,2	-2,0	0,0
<b>Lait et crème de lait,concentrés ou additionnés d'édulcorants.</b>	<b>24,0</b>	<b>188,3</b>	<b>155,6</b>	<b>137,6</b>	<b>152,7</b>	<b>152,7</b>	<b>168,3</b>	<b>160,8</b>	<b>0,0</b>	<b>-18,9</b>	<b>-4,5</b>	<b>0,0</b>
Pays-Bas	7,8	228,8	153,1	111,2	147,7	158,8	177,0	151,4	7,5	-30,6	-14,5	0,0
Irlande	7,2	218,2	153,9	154,1	153,9	154,0	223,4	171,4	0,0	-29,4	-23,3	0,0
<b>Produits du règne végétal</b>	<b>624,7</b>	<b>86,3</b>	<b>89,3</b>	<b>87,6</b>	<b>87,7</b>	<b>92,0</b>	<b>89,1</b>	<b>88,3</b>	<b>4,9</b>	<b>6,5</b>	<b>-0,9</b>	<b>0,2</b>
<b>Oignons,poireaux et autres légumes alliacés,frais ou réfrigérés.</b>	<b>63,9</b>	<b>114,8</b>	<b>115,8</b>	<b>116,3</b>	<b>117,9</b>	<b>116,6</b>	<b>117,4</b>	<b>116,3</b>	<b>-1,1</b>	<b>1,6</b>	<b>-0,9</b>	<b>0,0</b>
Pays-Bas	52,9	113,8	115,0	114,8	117,6	115,1	115,4	115,4	-2,2	1,1	0,0	0,0
Belgique	5,5	116,3	118,7	117,3	116,1	124,6	116,4	120,1	7,3	7,2	3,2	0,0
<b>Thé.</b>	<b>16,4</b>	<b>148,5</b>	<b>150,3</b>	<b>142,5</b>	<b>147,3</b>	<b>138,1</b>	<b>147,8</b>	<b>145,9</b>	<b>-6,3</b>	<b>-7,0</b>	<b>-1,2</b>	<b>0,0</b>
Chine	9,0	147,7	160,0	162,4	142,0	143,3	154,3	148,7	0,9	-3,0	-3,6	0,0
Sri Lanka	7,4	149,5	138,5	118,0	153,8	131,7	139,7	142,6	-14,4	-11,9	2,0	0,0
<b>Riz.</b>	<b>517,0</b>	<b>78,6</b>	<b>81,7</b>	<b>79,6</b>	<b>79,7</b>	<b>85,0</b>	<b>81,7</b>	<b>80,6</b>	<b>6,7</b>	<b>8,2</b>	<b>-1,4</b>	<b>0,2</b>
Inde	282,7	50,3	50,2	50,2	50,2	53,8	53,3	50,8	7,1	6,8	-4,8	0,1
Etats-Unis	87,5	155,5	152,6	151,2	151,5	151,8	153,3	151,3	0,2	-2,4	-1,3	0,0
Pakistan	36,5	113,2	97,1	91,8	89,1	92,7	113,2	91,5	4,0	-18,1	-19,1	0,0
<b>Graisses et huiles</b>	<b>96,5</b>	<b>97,4</b>	<b>78,7</b>	<b>77,9</b>	<b>78,6</b>	<b>78,4</b>	<b>98,8</b>	<b>78,9</b>	<b>-0,2</b>	<b>-19,5</b>	<b>-20,2</b>	<b>0,0</b>



Sections/ Produits/Pays	Poids	2023	2024				CUMUL		JUN-24/ MAI-24	JUN-24/ JUN-23	CUMUL-24/ CUMUL-23	CONTRI
		Juin	Mars	Avril	Mai	Juin	2023	2024				
<b>Huile de palme et ses fractions,même raffinées</b>	<b>73,3</b>	<b>95,3</b>	<b>67,6</b>	<b>69,0</b>	<b>68,4</b>	<b>68,4</b>	<b>94,1</b>	<b>68,8</b>	<b>0,0</b>	<b>-28,2</b>	<b>-26,9</b>	<b>0,0</b>
Indonésie	62,0	96,0	63,3	64,9	64,2	64,1	94,6	64,7	-0,1	-33,2	-31,7	0,0
Sierra Leone	11,3	91,3	91,4	91,4	91,4	91,7	90,9	91,5	0,3	0,4	0,6	0,0
<b>Huile de tournesol,carthame,coton et fractions,même raffinées</b>	<b>4,7</b>	<b>150,5</b>	<b>152,6</b>	<b>153,3</b>	<b>155,0</b>	<b>153,7</b>	<b>143,5</b>	<b>153,7</b>	<b>-0,9</b>	<b>2,1</b>	<b>7,1</b>	<b>0,0</b>
Ukraine	4,7	150,5	152,6	153,3	155,0	153,7	143,5	153,7	-0,9	2,1	7,1	0,0
<b>Margarine;mélanges ou préparations alimentaires de graisses ou d'huiles.</b>	<b>18,4</b>	<b>92,4</b>	<b>103,7</b>	<b>94,0</b>	<b>99,7</b>	<b>99,1</b>	<b>106,4</b>	<b>99,7</b>	<b>-0,5</b>	<b>7,3</b>	<b>-6,2</b>	<b>0,0</b>
Pays-Bas	8,0	75,6	104,2	112,5	107,7	108,1	110,0	104,4	0,4	43,1	-5,2	0,0
Tunisie	7,5	97,4	97,4	66,7	88,5	84,2	95,7	89,3	-4,9	-13,6	-6,7	0,0
<b>Produits des industries alimentaires et tabacs</b>	<b>694,9</b>	<b>111,3</b>	<b>116,7</b>	<b>115,7</b>	<b>111,2</b>	<b>115,9</b>	<b>108,5</b>	<b>115,0</b>	<b>4,2</b>	<b>4,1</b>	<b>6,0</b>	<b>0,2</b>
<b>Sucres de canne,betterave,saccharose chimiquement pur à l'état solide)</b>	<b>237,4</b>	<b>75,8</b>	<b>83,5</b>	<b>76,0</b>	<b>73,2</b>	<b>85,8</b>	<b>77,0</b>	<b>79,9</b>	<b>17,2</b>	<b>13,1</b>	<b>3,7</b>	<b>0,2</b>
Brésil	168,1	44,7	44,7	44,7	44,7	44,8	46,8	44,7	0,3	0,2	-4,4	0,0
Maroc	43,4	145,2	94,4	50,6	108,1	116,5	148,5	85,8	7,8	-19,8	-42,2	0,0
France	13,9	212,4	502,8	509,3	281,8	431,3	197,5	458,3	53,1	103,0	132,1	0,2
<b>Extraits de malt;préparations alimentaires contenant -50% à -10% de cacao</b>	<b>58,3</b>	<b>184,4</b>	<b>193,4</b>	<b>198,6</b>	<b>186,1</b>	<b>181,1</b>	<b>166,3</b>	<b>187,6</b>	<b>-2,7</b>	<b>-1,8</b>	<b>12,8</b>	<b>0,0</b>
Pays-Bas	20,8	212,6	123,1	106,7	115,7	111,6	139,9	115,5	-3,6	-47,5	-17,4	0,0
Chine	16,2	242,1	384,6	382,4	360,7	339,5	268,2	356,9	-5,9	40,2	33,1	0,0
<b>Soupes, potages ou bouillons préparés</b>	<b>41,9</b>	<b>242,1</b>	<b>260,5</b>	<b>249,3</b>	<b>237,5</b>	<b>267,3</b>	<b>227,1</b>	<b>249,5</b>	<b>12,6</b>	<b>10,4</b>	<b>9,8</b>	<b>0,1</b>
Chine	25,3	263,0	287,5	263,6	255,1	288,0	259,5	265,5	12,9	9,5	2,3	0,1
Espagne	6,9	161,7	189,1	190,0	188,6	189,2	161,7	189,7	0,3	17,1	17,3	0,0
Sénégal	5,6	240,7	237,1	259,9	211,6	285,2	157,1	252,9	34,8	18,5	61,0	0,0
<b>Eaux (minérales et gazéifiées),avec sucre;boissons sans alcool(N 2009 n.c)</b>	<b>64,4</b>	<b>109,1</b>	<b>105,1</b>	<b>121,0</b>	<b>111,6</b>	<b>118,3</b>	<b>109,9</b>	<b>114,7</b>	<b>6,1</b>	<b>8,5</b>	<b>4,4</b>	<b>0,0</b>
Espagne	18,6	131,9	120,1	124,9	117,8	124,3	132,1	122,5	5,5	-5,8	-7,3	0,0
Algérie	14,1	105,2	113,1	113,0	117,4	114,5	111,6	123,0	-2,5	8,9	10,2	0,0
Thaïlande	10,8	100,7	83,1	158,9	113,2	118,4	100,4	109,8	4,6	17,6	9,4	0,0
<b>Cigares,cigarillos et cigarettes,en tabac ou en succédanés de tabac.</b>	<b>131,7</b>	<b>84,4</b>	<b>91,3</b>	<b>92,4</b>	<b>83,9</b>	<b>87,2</b>	<b>85,9</b>	<b>90,6</b>	<b>3,9</b>	<b>3,3</b>	<b>5,4</b>	<b>0,0</b>
Emirats Arabes Unis	60,2	79,6	96,8	98,9	80,4	87,5	82,5	95,0	8,7	9,9	15,1	0,0
Pologne	47,4	89,6	89,1	89,2	89,2	89,3	89,6	89,2	0,1	-0,4	-0,4	0,0
Nigéria	19,7	85,3	80,8	80,8	80,8	80,8	86,7	80,8	0,0	-5,3	-6,8	0,0
<b>Produits minéraux</b>	<b>3 815,1</b>	<b>124,6</b>	<b>138,1</b>	<b>141,3</b>	<b>149,1</b>	<b>140,6</b>	<b>139,1</b>	<b>138,7</b>	<b>-5,7</b>	<b>12,9</b>	<b>-0,3</b>	<b>-2,5</b>
<b>Chaux vive,éteinte et hydraulique (oxyde,hydroxyde de calcium,2825 exclus</b>	<b>18,4</b>	<b>143,7</b>	<b>147,4</b>	<b>140,0</b>	<b>137,5</b>	<b>73,3</b>	<b>133,7</b>	<b>128,4</b>	<b>-46,7</b>	<b>-49,0</b>	<b>-3,9</b>	<b>-0,1</b>
Turquie	18,4	143,7	147,4	140,0	137,5	73,3	133,7	128,4	-46,7	-49,0	-3,9	-0,1
<b>Ciments hydrauliques (y compris</b>	<b>79,2</b>	<b>114,9</b>	<b>115,0</b>	<b>116,0</b>	<b>115,7</b>	<b>115,8</b>	<b>107,3</b>	<b>115,5</b>	<b>0,1</b>	<b>0,8</b>	<b>7,6</b>	<b>0,0</b>
Espagne	15,9	106,9	110,9	116,0	112,5	113,1	106,9	112,5	0,6	5,9	5,2	0,0
Turquie	63,0	117,0	115,9	116,1	116,1	116,0	107,5	116,1	0,0	-0,8	8,0	0,0
<b>Huiles non brutes de pétrole ou minéraux bitumineux</b>	<b>3 692,3</b>	<b>124,5</b>	<b>138,5</b>	<b>141,8</b>	<b>149,8</b>	<b>141,3</b>	<b>139,8</b>	<b>139,1</b>	<b>-5,7</b>	<b>13,5</b>	<b>-0,5</b>	<b>-2,4</b>
Pays-bas	2 896,4	124,4	143,2	143,1	147,8	139,4	140,1	139,6	-5,7	12,0	-0,4	-1,8
Belgique	279,1	125,9	138,5	143,4	198,5	166,4	154,8	153,9	-16,2	32,2	-0,6	-0,7
Singapour	167,3	135,1	91,2	155,9	164,3	149,6	143,8	139,2	-8,9	10,7	-3,2	-0,2
Togo	122,7	146,1	146,3	142,1	141,3	143,2	149,0	142,1	1,4	-2,0	-4,6	0,0
<b>Produits chimiques et connexes</b>	<b>894,1</b>	<b>106,8</b>	<b>126,9</b>	<b>119,5</b>	<b>125,3</b>	<b>122,9</b>	<b>109,1</b>	<b>120,9</b>	<b>-1,9</b>	<b>15,1</b>	<b>10,8</b>	<b>-0,2</b>
<b>Cyanures, oxycyanures et cyanures complexes.</b>	<b>33,6</b>	<b>100,0</b>	<b>100,0</b>	<b>100,0</b>	<b>100,0</b>	<b>100,0</b>	<b>100,0</b>	<b>100,0</b>	<b>0,0</b>	<b>0,0</b>	<b>0,0</b>	<b>0,0</b>
Corée, République de	33,6	100,0	100,0	100,0	100,0	100,0	100,0	100,0	0,0	0,0	0,0	0,0

Sections/ Produits/Pays	Poids	2023	2024				CUMUL		JUN-24/ MAI-24	JUN-24/ JUN-23	CUMUL-24/ CUMUL-23	CONTRI
		Juin	Mars	Avril	Mai	Juin	2023	2024				
<b>Médicaments (3002,3005,3006 exclus) pour la vente au détail.</b>	<b>678,1</b>	<b>105,1</b>	<b>133,2</b>	<b>120,5</b>	<b>129,0</b>	<b>124,7</b>	<b>109,0</b>	<b>123,8</b>	<b>-3,3</b>	<b>18,7</b>	<b>13,6</b>	<b>-0,2</b>
Inde	321,8	78,1	152,0	130,7	151,8	134,1	102,4	134,8	-11,6	71,7	31,7	-0,4
Chine	161,0	128,9	117,0	115,8	104,5	112,4	120,8	113,3	7,6	-12,8	-6,2	0,1
France	156,9	134,7	113,5	103,4	113,5	119,5	111,5	112,9	5,3	-11,3	1,3	0,1
<b>Insecticides,fongicides,herbicides,désinfectants en emballages de détail</b>	<b>65,0</b>	<b>124,2</b>	<b>94,0</b>	<b>117,6</b>	<b>122,6</b>	<b>139,9</b>	<b>119,1</b>	<b>110,8</b>	<b>14,1</b>	<b>12,6</b>	<b>-7,0</b>	<b>0,1</b>
Chine	52,7	121,6	90,1	117,9	124,0	135,3	112,7	105,4	9,1	11,3	-6,5	0,0
Inde	12,2	135,7	110,9	116,4	116,7	159,6	146,6	134,2	36,8	17,6	-8,5	0,0
<b>Matières plastiques et caoutchouc</b>	<b>299,4</b>	<b>128,0</b>	<b>116,4</b>	<b>120,7</b>	<b>124,3</b>	<b>122,0</b>	<b>128,2</b>	<b>120,8</b>	<b>-1,8</b>	<b>-4,7</b>	<b>-5,8</b>	<b>-0,1</b>
<b>Polymères de l'éthylène, sous formes primaires.</b>	<b>76,8</b>	<b>154,8</b>	<b>140,4</b>	<b>171,1</b>	<b>154,5</b>	<b>148,2</b>	<b>151,5</b>	<b>151,1</b>	<b>-4,1</b>	<b>-4,2</b>	<b>-0,3</b>	<b>0,0</b>
Arabie Saoudite	33,7	156,3	140,6	152,7	154,4	151,4	149,2	147,4	-1,9	-3,1	-1,2	0,0
Emirats Arabes Unis	21,1	150,3	139,9	187,7	138,6	132,9	146,8	146,7	-4,1	-11,6	0,0	0,0
Etats-Unis	11,1	170,5	142,6	172,6	157,0	158,8	161,5	163,6	1,2	-6,8	1,3	0,0
<b>Polymères de propylène ou d'autres oléfines,sous formes primaires.</b>	<b>39,9</b>	<b>167,1</b>	<b>146,4</b>	<b>148,7</b>	<b>148,0</b>	<b>147,8</b>	<b>157,7</b>	<b>148,9</b>	<b>-0,1</b>	<b>-11,6</b>	<b>-5,6</b>	<b>0,0</b>
Arabie Saoudite	39,9	167,1	146,4	148,7	148,0	147,8	157,7	148,9	-0,1	-11,6	-5,6	0,0
<b>Courroies transporteuses ou de transmission, en caoutchouc vulcanisé.</b>	<b>37,5</b>	<b>81,9</b>	<b>77,6</b>	<b>65,1</b>	<b>109,3</b>	<b>103,3</b>	<b>84,4</b>	<b>85,8</b>	<b>-5,5</b>	<b>26,1</b>	<b>1,6</b>	<b>0,0</b>
Chine	37,5	81,9	77,6	65,1	109,3	103,3	84,4	85,8	-5,5	26,1	1,6	0,0
<b>Pneumatiques neufs, en caoutchouc.</b>	<b>89,0</b>	<b>108,3</b>	<b>103,3</b>	<b>99,3</b>	<b>105,3</b>	<b>107,6</b>	<b>116,0</b>	<b>105,3</b>	<b>2,2</b>	<b>-0,6</b>	<b>-9,2</b>	<b>0,0</b>
Chine	81,9	108,7	103,1	97,2	104,9	107,2	118,8	104,6	2,2	-1,5	-12,0	0,0
Sénégal	7,0	102,5	106,0	123,2	110,6	113,3	83,5	113,4	2,4	10,5	35,8	0,0
<b>Peaux, cuirs, et pelleterie</b>	<b>23,7</b>	<b>91,6</b>	<b>87,3</b>	<b>79,2</b>	<b>82,5</b>	<b>86,5</b>	<b>98,1</b>	<b>83,8</b>	<b>4,8</b>	<b>-5,6</b>	<b>-14,6</b>	<b>0,0</b>
<b>Valises,sacs,étuis recouverts de ou en cuir,plastiques,textiles,carton</b>	<b>23,7</b>	<b>91,6</b>	<b>87,3</b>	<b>79,2</b>	<b>82,5</b>	<b>86,5</b>	<b>98,1</b>	<b>83,8</b>	<b>4,8</b>	<b>-5,6</b>	<b>-14,6</b>	<b>0,0</b>
Chine	23,7	91,6	87,3	79,2	82,5	86,5	98,1	83,8	4,8	-5,6	-14,6	0,0
<b>Bois, liège et ouvrages</b>	<b>8,2</b>	<b>136,3</b>	<b>152,1</b>	<b>178,9</b>	<b>130,7</b>	<b>127,2</b>	<b>149,3</b>	<b>143,8</b>	<b>-2,7</b>	<b>-6,7</b>	<b>-3,7</b>	<b>0,0</b>
<b>Bois contre-plaqués, bois plaqués et bois stratifiés similaires.</b>	<b>7,5</b>	<b>140,5</b>	<b>155,9</b>	<b>186,9</b>	<b>133,3</b>	<b>131,2</b>	<b>154,7</b>	<b>147,5</b>	<b>-1,6</b>	<b>-6,6</b>	<b>-4,7</b>	<b>0,0</b>
Chine	7,5	140,5	155,9	186,9	133,3	131,2	154,7	147,5	-1,6	-6,6	-4,7	0,0
<b>Papiers et applications</b>	<b>31,6</b>	<b>147,7</b>	<b>170,0</b>	<b>167,7</b>	<b>160,7</b>	<b>177,1</b>	<b>148,0</b>	<b>166,8</b>	<b>10,2</b>	<b>19,9</b>	<b>12,7</b>	<b>0,0</b>
<b>Papier à usage domestique,hygiénique,hospitalier;vêtements en papier</b>	<b>4,2</b>	<b>106,0</b>	<b>204,4</b>	<b>251,8</b>	<b>236,2</b>	<b>446,4</b>	<b>100,0</b>	<b>253,3</b>	<b>89,0</b>	<b>321,0</b>	<b>153,3</b>	<b>0,1</b>
Chine	4,2	106,0	204,4	251,8	236,2	446,4	100,0	253,3	89,0	321,0	153,3	0,1
<b>Boîtes,sacs,cornets et similaires;cartonnages de bureau,magasin</b>	<b>20,8</b>	<b>168,9</b>	<b>185,0</b>	<b>171,1</b>	<b>164,6</b>	<b>147,3</b>	<b>171,3</b>	<b>169,8</b>	<b>-10,5</b>	<b>-12,8</b>	<b>-0,8</b>	<b>0,0</b>
Maroc	16,7	142,1	163,3	156,9	147,3	150,7	151,7	155,0	2,3	6,0	2,2	0,0
Turquie	4,1	278,7	273,8	229,0	235,6	133,6	251,5	230,4	-43,3	-52,0	-8,4	0,0
<b>Matières textiles et ouvrages</b>	<b>136,3</b>	<b>112,6</b>	<b>121,5</b>	<b>122,8</b>	<b>118,2</b>	<b>117,9</b>	<b>112,7</b>	<b>120,7</b>	<b>-0,3</b>	<b>4,7</b>	<b>7,2</b>	<b>0,0</b>
<b>Tissus de coton 85% et plus de coton,d'un poids n'excédant pas 200 g/m2.</b>	<b>20,4</b>	<b>123,2</b>	<b>135,1</b>	<b>126,0</b>	<b>120,1</b>	<b>119,7</b>	<b>128,8</b>	<b>127,9</b>	<b>-0,4</b>	<b>-2,9</b>	<b>-0,7</b>	<b>0,0</b>
Chine	13,1	131,9	140,3	130,2	121,1	118,5	133,2	133,1	-2,2	-10,1	0,0	0,0
Inde	7,3	107,6	125,7	118,5	118,3	121,8	120,8	118,5	3,0	13,2	-1,9	0,0
<b>Chemises et chemisettes, pour hommes ou garçonnets (bonneterie exclue)</b>	<b>11,2</b>	<b>58,7</b>	<b>69,7</b>	<b>70,1</b>	<b>55,8</b>	<b>55,2</b>	<b>57,7</b>	<b>59,8</b>	<b>-1,0</b>	<b>-5,9</b>	<b>3,5</b>	<b>0,0</b>
Chine	10,4	49,6	65,9	66,3	50,7	50,5	53,4	55,2	-0,3	1,8	3,3	0,0
<b>Articles de friperie.</b>	<b>50,8</b>	<b>104,7</b>	<b>105,8</b>	<b>103,1</b>	<b>105,4</b>	<b>99,9</b>	<b>110,5</b>	<b>104,9</b>	<b>-5,3</b>	<b>-4,7</b>	<b>-5,1</b>	<b>0,0</b>
Italie	17,6	102,4	98,0	88,8	91,6	91,1	114,7	94,7	-0,5	-11,0	-17,4	0,0
Chine	10,3	95,8	101,0	99,2	93,1	91,6	98,0	98,7	-1,6	-4,5	0,7	0,0
Etats-Unis	6,0	95,4	89,0	92,1	82,6	97,5	100,1	91,3	18,0	2,2	-8,8	0,0
<b>Chaussures, coiffures, parapluie et parasols</b>	<b>79,3</b>	<b>100,2</b>	<b>103,6</b>	<b>100,3</b>	<b>102,4</b>	<b>102,9</b>	<b>105,7</b>	<b>104,5</b>	<b>0,4</b>	<b>2,6</b>	<b>-1,1</b>	<b>0,0</b>

Sections/ Produits/Pays	Poids	2023	2024				CUMUL		JUN-24/ MAI-24	JUN-24/ JUN-23	CUMUL-24/ CUMUL-23	CONTRI
		Juin	Mars	Avril	Mai	Juin	2023	2024				
<b>Autres chaussures à semelles extérieures et dessus en caoutchouc.</b>	<b>75,9</b>	<b>99,4</b>	<b>100,1</b>	<b>96,9</b>	<b>101,4</b>	<b>102,0</b>	<b>106,1</b>	<b>102,8</b>	<b>0,6</b>	<b>2,6</b>	<b>-3,1</b>	<b>0,0</b>
Côte d'Ivoire	0,4	121,6	104,1	96,1	98,4	98,6	122,8	106,6	0,3	-18,9	-13,2	0,0
Chine	75,5	99,3	100,0	96,9	101,4	102,0	106,0	102,8	0,6	2,7	-3,1	0,0
<b>Pierres, ciment et verre</b>	<b>110,4</b>	<b>145,4</b>	<b>139,8</b>	<b>156,4</b>	<b>161,2</b>	<b>160,1</b>	<b>143,1</b>	<b>155,5</b>	<b>-0,7</b>	<b>10,1</b>	<b>8,6</b>	<b>0,0</b>
<b>Pierres de taille ou construction;cubes,dés,pour mosaïques;granulés,éclats</b>	<b>6,1</b>	<b>278,7</b>	<b>167,7</b>	<b>166,2</b>	<b>175,7</b>	<b>143,4</b>	<b>144,6</b>	<b>165,1</b>	<b>-18,4</b>	<b>-48,5</b>	<b>14,2</b>	<b>0,0</b>
Chine	5,1	298,5	161,7	162,6	176,2	83,8	136,1	151,7	-52,4	-71,9	11,5	0,0
<b>Carreaux,revêtements de sol,cubes en céramiques,</b>	<b>95,5</b>	<b>139,4</b>	<b>140,2</b>	<b>159,8</b>	<b>163,9</b>	<b>165,0</b>	<b>147,4</b>	<b>158,5</b>	<b>0,7</b>	<b>18,3</b>	<b>7,6</b>	<b>0,0</b>
Chine	75,1	134,3	139,8	155,3	161,0	164,1	144,8	157,2	1,9	22,3	8,6	0,0
Inde	18,2	148,0	139,3	166,3	167,6	159,0	146,1	158,0	-5,1	7,4	8,2	0,0
<b>Pierres et métaux précieux</b>	<b>197,6</b>	<b>129,3</b>	<b>116,0</b>	<b>124,7</b>	<b>122,1</b>	<b>116,5</b>	<b>125,9</b>	<b>119,5</b>	<b>-4,6</b>	<b>-9,9</b>	<b>-5,1</b>	<b>-0,1</b>
<b>Produits laminés plats à chaud,en fer ou aciers non alliés,600 mm ou plus</b>	<b>11,7</b>	<b>129,0</b>	<b>103,1</b>	<b>79,8</b>	<b>112,9</b>	<b>98,9</b>	<b>108,9</b>	<b>109,6</b>	<b>-12,4</b>	<b>-23,3</b>	<b>0,6</b>	<b>0,0</b>
Chine	8,6	128,0	91,0	65,8	111,1	78,0	103,7	100,7	-29,8	-39,0	-2,8	0,0
<b>Produits laminés plats,en fer,aciers non alliés,plaqués,revêtus,600mm ou +</b>	<b>98,3</b>	<b>126,2</b>	<b>110,0</b>	<b>132,9</b>	<b>130,2</b>	<b>127,1</b>	<b>129,4</b>	<b>121,3</b>	<b>-2,4</b>	<b>0,7</b>	<b>-6,2</b>	<b>0,0</b>
Chine	98,3	126,2	110,0	132,9	130,2	127,1	129,4	121,3	-2,4	0,7	-6,2	0,0
<b>Barres en fer,aciers non alliés, simplement forgées à chaud,y.c. tords</b>	<b>77,7</b>	<b>133,4</b>	<b>122,6</b>	<b>122,3</b>	<b>114,9</b>	<b>105,6</b>	<b>125,8</b>	<b>118,0</b>	<b>-8,1</b>	<b>-20,8</b>	<b>-6,2</b>	<b>-0,1</b>
Chine	28,0	141,8	82,5	87,4	85,1	82,1	121,5	86,2	-3,5	-42,1	-29,0	0,0
Turquie	49,7	128,6	145,1	142,0	131,7	118,8	128,2	135,9	-9,8	-7,6	6,0	0,0
<b>Métaux communs et ouvrages</b>	<b>364,2</b>	<b>99,1</b>	<b>113,6</b>	<b>117,1</b>	<b>120,5</b>	<b>107,5</b>	<b>103,0</b>	<b>115,8</b>	<b>-10,8</b>	<b>8,5</b>	<b>12,4</b>	<b>-0,4</b>
<b>Eléments de voies ferrées,en fonte,fer ou acier.</b>	<b>39,5</b>	<b>100,0</b>	<b>202,4</b>	<b>205,6</b>	<b>194,9</b>	<b>201,0</b>	<b>100,0</b>	<b>203,0</b>	<b>3,1</b>	<b>101,0</b>	<b>103,0</b>	<b>0,0</b>
Belgique	39,5	100,0	202,4	205,6	194,9	201,0	100,0	203,0	3,1	101,0	103,0	0,0
<b>Constructions et parties de constructions,en fonte,fer ou acier.</b>	<b>219,3</b>	<b>85,8</b>	<b>91,1</b>	<b>98,9</b>	<b>98,7</b>	<b>82,5</b>	<b>91,5</b>	<b>92,6</b>	<b>-16,4</b>	<b>-3,8</b>	<b>1,2</b>	<b>-0,3</b>
Chine	178,3	78,1	87,4	89,0	93,0	69,5	85,2	86,4	-25,3	-11,0	1,4	-0,3
Maroc	24,6	111,0	89,8	148,2	114,4	142,2	113,6	113,0	24,3	28,2	-0,5	0,1
<b>Autres ouvrages en fer ou en acier.</b>	<b>35,5</b>	<b>145,0</b>	<b>138,6</b>	<b>100,6</b>	<b>142,5</b>	<b>117,4</b>	<b>142,4</b>	<b>134,5</b>	<b>-17,6</b>	<b>-19,1</b>	<b>-5,6</b>	<b>-0,1</b>
Chine	35,5	145,0	138,6	100,6	142,5	117,4	142,4	134,5	-17,6	-19,1	-5,6	-0,1
<b>Réservoirs (300 L et -) pour toutes matières (gaz exclu),en aluminium.</b>	<b>20,5</b>	<b>102,3</b>	<b>109,8</b>	<b>109,7</b>	<b>117,1</b>	<b>121,5</b>	<b>104,0</b>	<b>117,9</b>	<b>3,7</b>	<b>18,7</b>	<b>13,3</b>	<b>0,0</b>
Emirats Arabes Unis	10,0	61,1	83,8	69,6	91,8	100,8	61,0	98,4	9,8	64,9	61,4	0,0
Sri Lanka	10,5	141,6	134,5	147,8	141,2	141,2	145,0	136,4	0,0	-0,3	-6,0	0,0
<b>Machines et appareils</b>	<b>1 492,3</b>	<b>106,4</b>	<b>103,8</b>	<b>106,9</b>	<b>113,0</b>	<b>128,0</b>	<b>96,9</b>	<b>110,9</b>	<b>13,2</b>	<b>20,2</b>	<b>14,5</b>	<b>1,7</b>
<b>Turbines hydrauliques, roues hydrauliques et leurs régulateurs.</b>	<b>77,1</b>	<b>100,0</b>	<b>92,0</b>	<b>93,1</b>	<b>92,4</b>	<b>92,5</b>	<b>100,0</b>	<b>92,9</b>	<b>0,2</b>	<b>-7,5</b>	<b>-7,1</b>	<b>0,0</b>
Chine	77,1	100,0	92,0	93,1	92,4	92,5	100,0	92,9	0,2	-7,5	-7,1	0,0
<b>Bulldozers,angeldozers,scrapers,excavateurs,compacteuses,autopropulsés</b>	<b>308,4</b>	<b>79,6</b>	<b>73,9</b>	<b>85,4</b>	<b>93,6</b>	<b>119,6</b>	<b>75,0</b>	<b>89,8</b>	<b>27,8</b>	<b>50,3</b>	<b>19,9</b>	<b>0,6</b>
Belgique	71,5	90,8	143,9	144,5	135,1	208,8	77,2	153,7	54,6	130,0	99,0	0,4
Chine	167,5	83,2	50,1	70,9	90,1	106,5	80,4	75,2	18,2	28,1	-6,5	0,2
<b>Parties reconnaissables comme étant destinées aux machines des 8425,8430.</b>	<b>127,2</b>	<b>174,4</b>	<b>97,0</b>	<b>137,5</b>	<b>127,5</b>	<b>149,4</b>	<b>115,9</b>	<b>127,2</b>	<b>17,2</b>	<b>-14,3</b>	<b>9,8</b>	<b>0,2</b>
Belgique	44,3	319,9	146,2	154,2	198,9	202,3	161,5	179,0	1,7	-36,8	10,8	0,0
Chine	63,5	94,2	59,6	134,9	84,7	125,7	87,5	97,3	48,4	33,4	11,2	0,2
<b>Machines à trier les minéraux solides;à agglomérer;à former les moules</b>	<b>101,0</b>	<b>80,3</b>	<b>112,9</b>	<b>107,3</b>	<b>143,5</b>	<b>129,2</b>	<b>84,0</b>	<b>122,1</b>	<b>-9,9</b>	<b>61,0</b>	<b>45,3</b>	<b>-0,1</b>
Chine	72,1	72,4	106,5	97,6	147,8	106,7	77,6	114,6	-27,8	47,4	47,7	-0,2
Afrique du Sud	28,9	100,0	129,0	131,6	132,7	185,5	100,0	140,8	39,8	85,5	40,8	0,1
<b>Appareils électriques de téléphonie,par fil,y.c. par courant porteur</b>	<b>122,6</b>	<b>54,9</b>	<b>64,5</b>	<b>66,5</b>	<b>64,8</b>	<b>65,3</b>	<b>66,4</b>	<b>66,0</b>	<b>0,8</b>	<b>18,8</b>	<b>-0,6</b>	<b>0,0</b>

Sections/ Produits/Pays	Poids	2023	2024				CUMUL		JUN-24/ MAI-24	JUN-24/ JUN-23	CUMUL-24/ CUMUL-23	CONTRI
		Juin	Mars	Avril	Mai	Juin	2023	2024				
Chine	94,1	41,3	46,7	47,0	46,9	46,9	56,2	47,0	0,0	13,5	-16,5	0,0
Hong-Kong	27,8	100,0	123,8	131,8	124,5	126,7	100,0	129,7	1,8	26,7	29,7	0,0
<b>Matériels de transport</b>	<b>901,0</b>	<b>158,7</b>	<b>164,9</b>	<b>150,7</b>	<b>157,1</b>	<b>148,1</b>	<b>159,6</b>	<b>159,3</b>	<b>-5,7</b>	<b>-6,7</b>	<b>-0,2</b>	<b>-0,6</b>
<b>Tracteurs (à l'exclusion des chariots-tracteurs du n° 87.09).</b>	<b>104,8</b>	<b>97,7</b>	<b>97,3</b>	<b>106,9</b>	<b>69,6</b>	<b>72,8</b>	<b>95,1</b>	<b>92,5</b>	<b>4,6</b>	<b>-25,5</b>	<b>-2,7</b>	<b>0,0</b>
Belgique	37,9	77,5	59,2	73,2	45,2	59,2	74,0	66,2	31,0	-23,6	-10,6	0,0
Chine	27,4	97,0	124,0	139,8	36,4	29,3	91,8	94,6	-19,4	-69,8	3,0	0,0
France	38,3	118,1	113,5	114,5	114,2	114,1	118,1	114,4	-0,1	-3,4	-3,1	0,0
<b>Voitures de tourisme, autres véhicules de transport de personnes (8702 n.c)</b>	<b>215,6</b>	<b>230,8</b>	<b>200,6</b>	<b>154,2</b>	<b>197,4</b>	<b>169,2</b>	<b>184,2</b>	<b>192,8</b>	<b>-14,3</b>	<b>-26,7</b>	<b>4,7</b>	<b>-0,5</b>
Belgique	169,2	241,6	213,5	156,9	211,2	176,1	187,2	203,1	-16,6	-27,1	8,5	-0,5
Canada	14,8	168,2	163,9	153,2	144,9	147,7	170,9	166,3	1,9	-12,2	-2,7	0,0
Etats-Unis	27,8	206,1	144,5	141,6	149,2	140,5	176,4	148,8	-5,8	-31,8	-15,6	0,0
<b>Véhicules automobiles pour le transport de marchandises.</b>	<b>277,9</b>	<b>57,8</b>	<b>87,2</b>	<b>85,0</b>	<b>85,6</b>	<b>72,4</b>	<b>83,6</b>	<b>80,8</b>	<b>-15,4</b>	<b>25,4</b>	<b>-3,4</b>	<b>-0,3</b>
Belgique	112,9	32,2	38,5	21,4	32,5	13,3	53,6	31,1	-58,9	-58,6	-41,9	-0,2
Chine	164,9	75,2	120,6	128,5	122,0	112,9	104,1	114,8	-7,5	50,0	10,2	-0,1
<b>Instrumentes et appareils médicaux chirurgicaux de précision</b>	<b>1,1</b>	<b>93,3</b>	<b>173,7</b>	<b>178,2</b>	<b>160,2</b>	<b>101,0</b>	<b>95,7</b>	<b>134,6</b>	<b>-37,0</b>	<b>8,2</b>	<b>40,7</b>	<b>0,0</b>
<b>Lunettes (correctrices, protectrices ou autres) et articles similaires.</b>	<b>1,1</b>	<b>93,3</b>	<b>173,7</b>	<b>178,2</b>	<b>160,2</b>	<b>101,0</b>	<b>95,7</b>	<b>134,6</b>	<b>-37,0</b>	<b>8,2</b>	<b>40,7</b>	<b>0,0</b>
Chine	1,1	93,3	173,7	178,2	160,2	101,0	95,7	134,6	-37,0	8,2	40,7	0,0
<b>Marchandises et Produits divers</b>	<b>83,1</b>	<b>137,3</b>	<b>108,2</b>	<b>138,1</b>	<b>97,3</b>	<b>110,6</b>	<b>136,4</b>	<b>111,1</b>	<b>13,7</b>	<b>-19,5</b>	<b>-18,5</b>	<b>0,1</b>
<b>Autres meubles et leurs parties.</b>	<b>31,3</b>	<b>120,4</b>	<b>125,9</b>	<b>120,0</b>	<b>89,3</b>	<b>105,1</b>	<b>131,8</b>	<b>113,3</b>	<b>17,7</b>	<b>-12,7</b>	<b>-14,1</b>	<b>0,0</b>
Chine	23,1	122,0	111,6	117,9	86,6	106,2	139,0	110,0	22,6	-12,9	-20,9	0,0
<b>Constructions préfabriquées.</b>	<b>33,3</b>	<b>153,3</b>	<b>95,7</b>	<b>173,2</b>	<b>96,3</b>	<b>113,2</b>	<b>151,3</b>	<b>110,7</b>	<b>17,5</b>	<b>-26,2</b>	<b>-26,8</b>	<b>0,0</b>
Chine	33,3	153,3	95,7	173,2	96,3	113,2	151,3	110,7	17,5	-26,2	-26,8	0,0
<b>INDICE GLOBAL A L'IMPORTATION</b>	<b>10 000,0</b>	<b>119,5</b>	<b>126,8</b>	<b>127,2</b>	<b>131,7</b>	<b>129,8</b>	<b>124,0</b>	<b>127,3</b>	<b>-1,5</b>	<b>8,6</b>	<b>2,7</b>	<b>-1,5</b>
<b>INDICE SOUS-JACENT</b>	<b>7 254,3</b>	<b>127,1</b>	<b>130,7</b>	<b>135,6</b>	<b>135,4</b>	<b>141,8</b>	<b>135,0</b>	<b>135,2</b>	<b>-3,5</b>	<b>7,8</b>	<b>0,1</b>	<b>-2,7</b>
<b>INDICE VOLATIL</b>	<b>2 745,7</b>	<b>96,3</b>	<b>103,1</b>	<b>103,7</b>	<b>105,5</b>	<b>105,0</b>	<b>98,3</b>	<b>104,9</b>	<b>5,7</b>	<b>11,4</b>	<b>6,8</b>	<b>1,2</b>

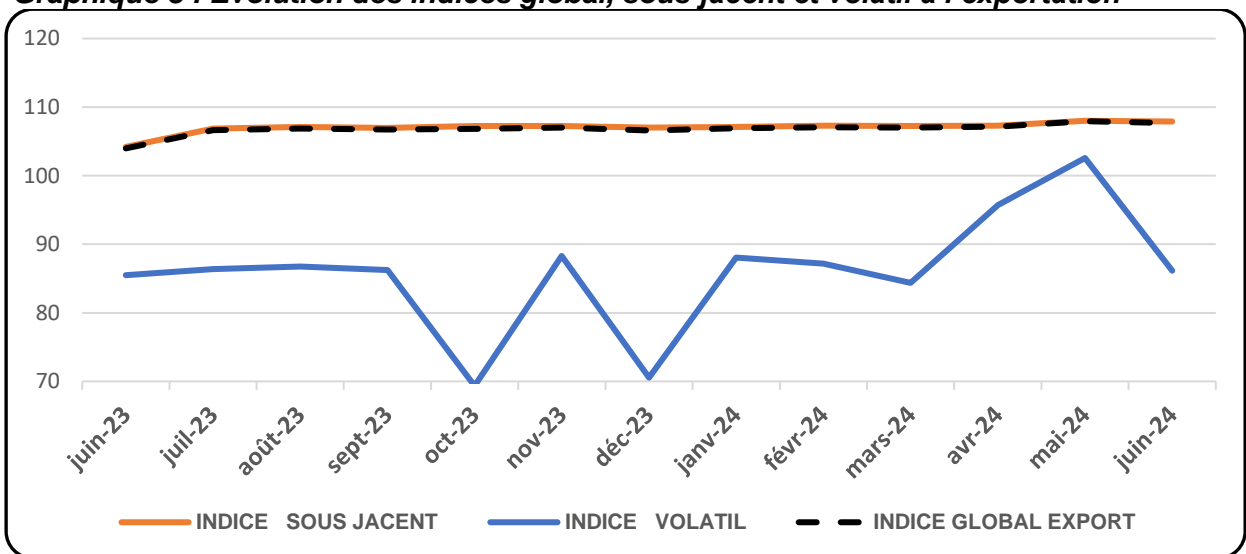
Source : INS

**Tableau 3 : Evolution des termes de l'échange par section**

LIBELLE	mai-23	févr.-24	mars-24	avr.-24	mai-24
Animaux vivants et produits du règne animal	65,2	62,2	66,8	66,8	63,1
Produits du règne végétal	121,9	110,7	110,7	115,9	122,5
Graisses et huiles	141,7	151,5	180,6	170,6	176,4
Produits des industries alimentaires et tabacs	94,6	90,7	86,3	86,2	89,3
Produits minéraux	73,4	73,4	70,8	69,2	66,4
Produits chimiques et connexes	126,6	102,6	81,9	87,3	83,0
Matières plastiques et caoutchouc	94,3	102,7	113,4	113,6	100,8
Matières textiles et ouvrages	94,1	82,1	82,3	81,5	84,6
Pierres et métaux précieux	111,3	123,3	116,7	108,5	110,8
Métaux communs et ouvrages	113,2	89,6	91,9	82,8	84,3
Marchandises et Produits divers	121,3	136,1	145,9	133,4	195,8
<b>TERME DE L'ECHANGE</b>	<b>90,5</b>	<b>87,0</b>	<b>84,4</b>	<b>84,4</b>	<b>81,9</b>

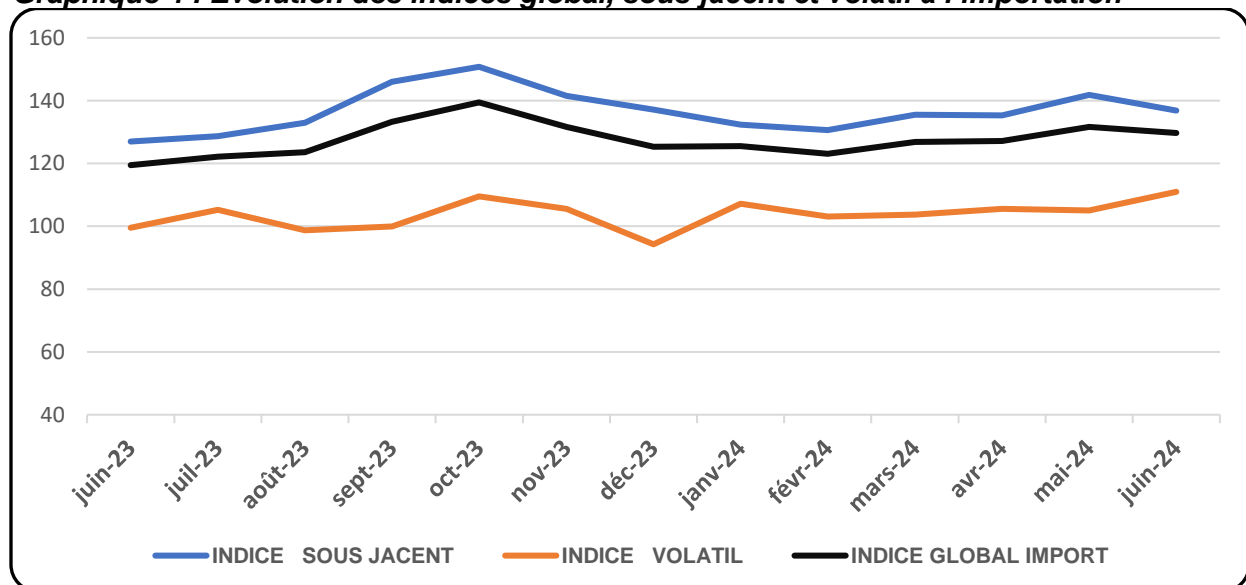
Source : INS

**Graphique 3 : Evolution des indices global, sous-jacent et volatil à l'exportation**



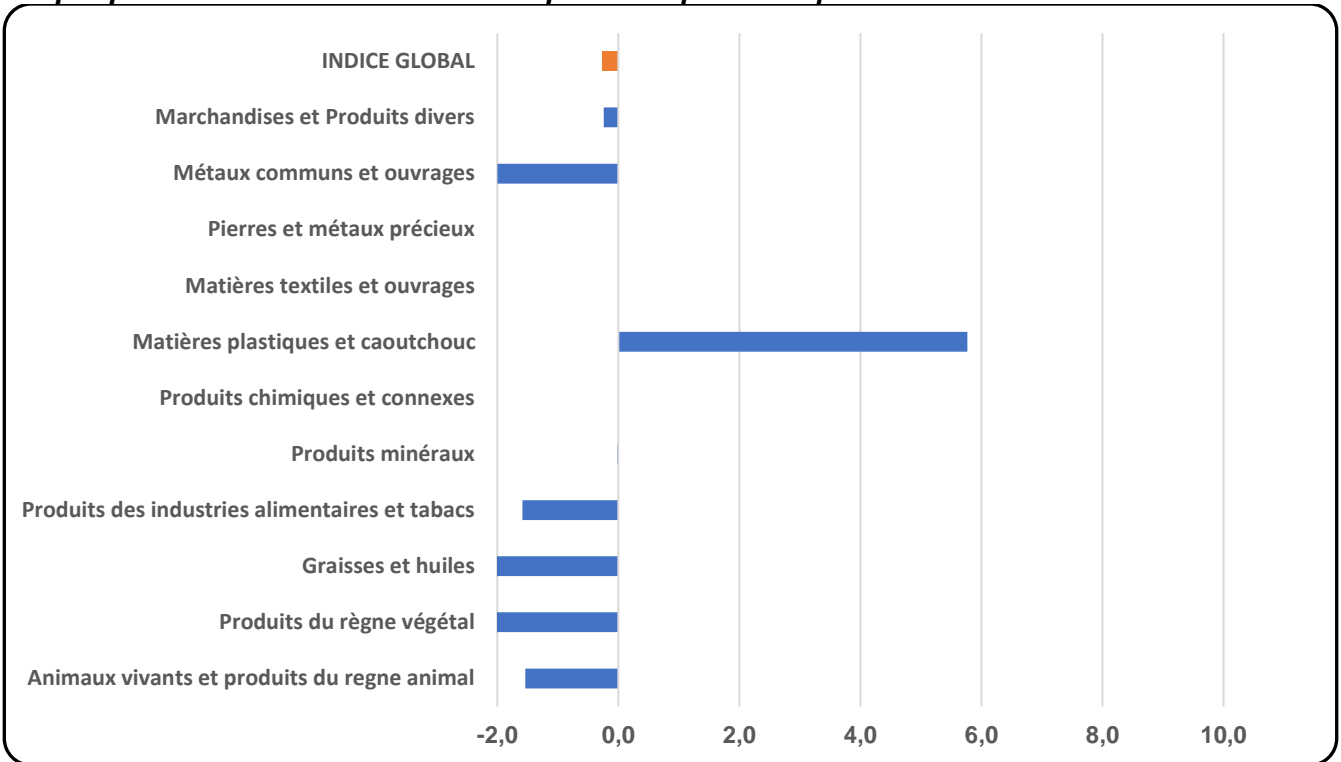
Source : INS

**Graphique 4 : Evolution des indices global, sous-jacent et volatil à l'importation**



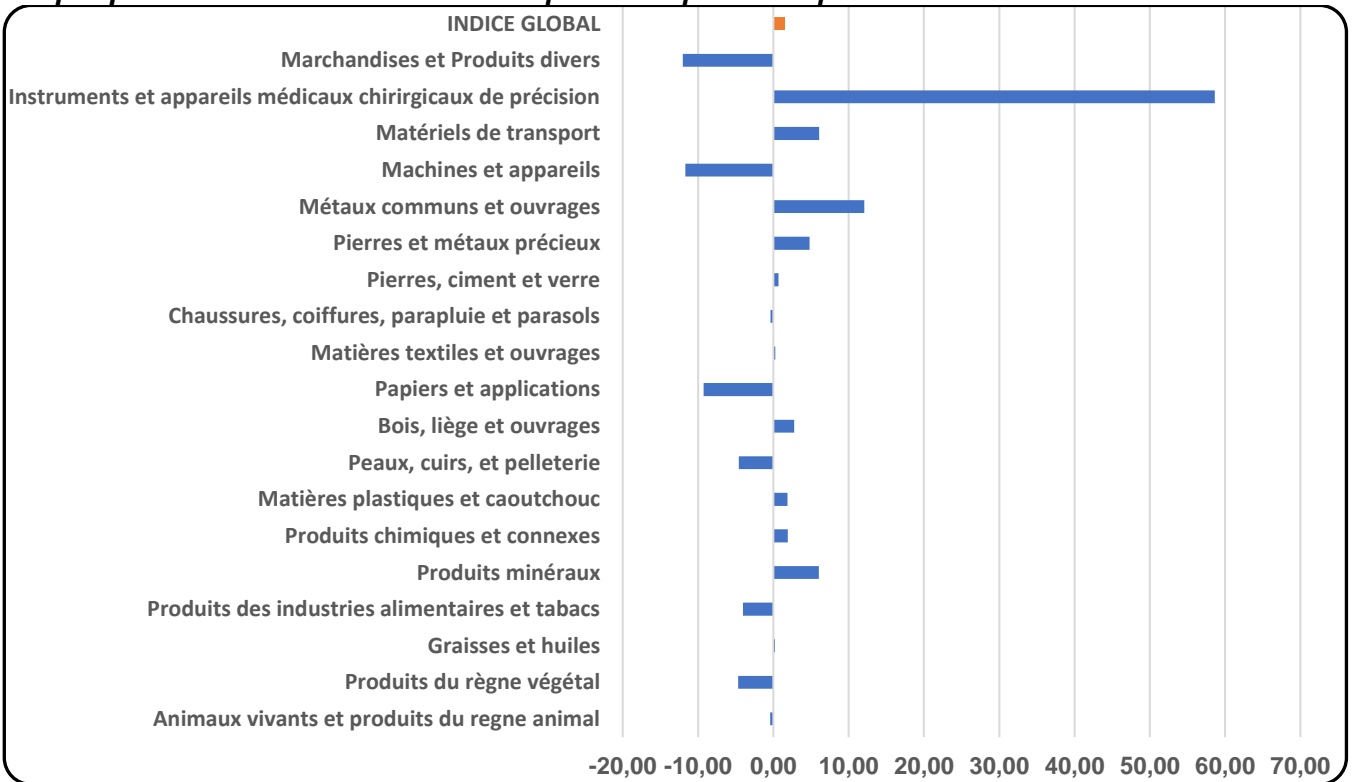
Source : INS

**Graphique 5 : Variation mensuelle des prix à l'exportation par sections**



Source : INS

**Graphique 6 : Variation mensuelle des prix à l'importation par sections**



Source : INS