

REPUBLIQUE DE GUINEE
MINISTERE DU PLAN ET DU DEVELOPPEMENT ECONOMIQUE
INSTITUT NATIONAL DE LA STATISTIQUE

**INDICE HARMONISE DES PRIX A LA
CONSOMMATION (IHPC)**

Mois de Janvier 2020

SYNTHESE

Variation mensuelle: +0,4%

Variation mensuelle Alimentation : 0,4%

Variation annuelle en glissement : + 9,1%

Variation annuelle en moyenne : +9,5%

L'IHPC a pour population de référence l'ensemble des ménages africains de l'agglomération de Conakry. Le panier de la ménagère comprend 312 variétés suivies dans 364 points d'observations. Au total, 3.207 relevés de prix sont effectués chaque mois par les enquêteurs de l'Institut National de Statistique. La période de base de l'IHPC est l'année 2002 et les pondérations de l'indice proviennent de l'Enquête Intégrée de Base pour l'Evaluation de la Pauvreté (EIBEP) réalisée en 2002/2003 auprès de plus de 7.612 ménages. L'indice est publié au plus tard le 15 de chaque mois.

Tableau 1 : Evolution des prix à la consommation des ménages:

Code	Fonctions dont sous-groupes	Pond.	Indices pour les mois de					Variation (%) sur		
			Janv 19	Oct 19	Nov 19	Déc 19	Janv 20	1 mois	3 mois	12 mois
	INDICE GLOBAL	10000	1016,0	1092,7	1099,3	1104,1	1108,1	0,4	1,4	9,1
01	Produits alimentaires, boissons et tabac	3756	1737,5	1898,1	1917,3	1931,1	1938,0	0,4	2,1	11,5
01101	❖ Pain et céréales	881	1050,9	1081,9	1063,9	1060,6	1061,9	0,1	-1,8	1,1
01102	❖ Viande	386	1028,5	1021,0	1014,9	1016,5	1013,4	-0,3	-0,7	-1,5
01103	❖ Poissons	542	4067,8	4326,8	4313,6	4294,9	4307,9	0,3	-0,4	5,9
01104	❖ Lait, fromage et œufs	249	791,7	826,6	828,2	826,9	820,7	-0,7	-0,7	3,7
01105	❖ Huiles et graisses	351	1162,0	1286,3	1288,3	1286,8	1299,4	1,0	1,0	11,8
01107	❖ Légumes autres que pommes de terre et tubercules	398	2329,8	2559,4	2573,5	2590,3	2625,5	1,4	2,6	12,7
01201	❖ Sel, épices et produits alimentaires nda	272	1444,3	2123,7	2249,6	2471,0	2554,8	3,4	20,3	76,9
02	Articles d'habillement et articles chaussants	732	549,8	586,5	588,5	588,5	590,3	0,3	0,7	7,4
03	Logement, eau, électricité, gaz	1088	641,9	706,2	706,7	704,7	709,9	0,7	0,5	10,6
04	Ameublement, équipement ménager	830	635,0	669,0	658,0	655,6	663,3	1,2	-0,9	4,5
05	Santé	1120	736,1	751,8	752,9	753,0	753,7	0,1	0,2	2,4
06	Transports	1121	557,9	567,5	567,5	567,5	567,4	0,0	0,0	1,7
07	Loisirs, spectacles et culture	364	359,3	368,0	368,0	368,0	368,8	0,2	0,2	2,7
08	Enseignement	90	391,3	391,8	391,8	391,8	391,3	-0,1	-0,1	0,0
09	Hôtels, cafés, restaurants	220	658,6	669,8	669,8	669,8	667,6	-0,3	-0,3	1,4
10	Autres biens et services	679	360,9	368,2	368,5	368,5	368,7	0,1	0,1	2,2

Source : MPCI/INS/relevés des prix à la consommation

Mois de Janvier 2020 (Base 100=2002)

Les prix au mois de janvier 2020 enregistrent une hausse de 0,4%. Cette hausse est essentiellement imputable aux fonctions de consommation ci-après : « Produits alimentaires, boissons et tabac » (0,4%), « Articles d'habillement et articles chaussants » (0,3%), « Logement, eau, électricité, gaz et autres combustibles » (0,7%), « Ameublement, équipement ménager et entretien courant de la maison » (1,2%), « Santé » (0,1%), « Loisirs, spectacles et culture » (0,2%) et « Autres biens et services » (0,1%).

Produits alimentaires, boissons et tabac

L'indice des produits alimentaires a augmenté de 0,4% en janvier 2020 par rapport au mois de décembre 2019. Cette hausse provient de la variation des prix au niveau des sous groupes « pain et céréales » (0,1%), « poissons » (0,3%), « huiles et graisses » (1%), « légumes » (1,4%), « pomme de terre, manioc et autres tubercules » (0,4%), « sucre » (0,1%), « sel et épices » (3,4%), « café, thé, cacao et autres végétaux » (1%), « autres boissons non alcoolisées » (0,2%) et « tabac » (0,6%).

Habillement

Par rapport à la variation de l'indice de cette fonction, la hausse se situe au niveau des sous groupes suivants : « tissus d'habillement » (0,8%), « réparation et location des vêtements » (0,2%) et « chaussures et autres articles chaussants » (0,5%).

Logement

La variation de l'indice de cette fonction vient uniquement du sous groupe « autres combustibles » (1,6%).

Ameublement

En ce qui concerne l'indice de cette fonction, la variation se situe uniquement au niveau du sous groupe « articles de ménage non durables » (2,8%).

Santé

S'agissant l'indice de cette fonction, la hausse se situe au niveau du sous groupe : « services des hôpitaux » (1,5%).

Loisirs, spectacles et culture

L'augmentation des prix au niveau de cette fonction émane des sous groupes ci-après : « appareils de réception et d'enregistrement du son » (0,8%) et « jeux et jouets, articles de sports » (0,1%)

Autres biens et services

Au niveau de cet indice, la hausse est due à la variation des prix au niveau du sous groupe « articles pour les soins personnels » (0,1%).

Tableau 2 : Indices des prix selon les nomenclatures secondaires

	Pond	Indices pour les mois de :					Variations depuis :		
		Janv19	Oct	Nov	Déc	Janv0120	1 mois	3 mois	12 mois
Indice général	10 000	1016,0	1092,7	1099,3	1104,1	1108,1	0,4	1,4	9,1
Indice des produits frais	1 995	2403,4	2662,8	2699,2	2724,7	2736,5	0,4	2,8	13,9
Indice de l'énergie	735	877,7	978,9	979,6	976,7	985,4	0,9	0,7	12,3
Indice hors produits frais hors énergie	7 270	649,2	673,4	672,4	672,3	673,7	0,2	0,0	3,8
Indice des produits locaux	5 945	1258,4	1373,6	1374,0	1382,0	1401,4	1,4	2,0	11,4
Indice des produits importés	4 055	655,8	675,3	671,9	672,0	672,3	0,0	-0,4	2,5
Indice du secteur primaire	1 505	2647,2	2892,4	2874,9	2865,3	2927,1	2,2	1,2	10,6
Indice du secteur secondaire	6 158	822,9	881,0	883,2	893,3	897,2	0,4	1,8	9,0
Indice du secteur tertiaire (services)	2 337	474,2	491,5	492,0	492,3	492,5	0,0	0,2	3,9
Indice des biens durables	779	412,2	411,0	411,0	411,0	411,5	0,1	0,1	-0,2
Indice des biens semi durables	800	566,3	580,1	580,6	580,6	581,9	0,2	0,3	2,8
Indice des biens non durables	6 084	1360,5	1478,4	1476,1	1483,9	1503,0	1,7	1,7	10,5

Source : MP/INS/relevés des prix à la consommation

Par nature de produits, l'indice des produits locaux enregistre une hausse de 1,4% tant que celui des produits importés reste nul au mois de janvier 2020. En glissement annuel, les proportions sont de 11,4 % et 2,5% respectivement.

Par secteur d'activité, l'indice du secteur primaire enregistre une hausse 2,2% contre 0,4% et 0,1% pour les secteurs secondaire et tertiaire respectivement.

L'inflation sous-jacente représentée par l'indice hors énergie et produits frais se situe à 3,8% contre 4% pour le mois précédent.

3 Variation en glissement et en moyenne

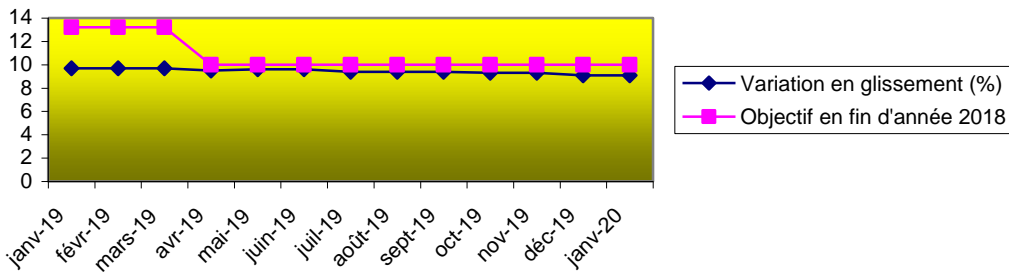
Tableau 3: Variation (%) en glissement et en moyenne sur les 12 derniers mois

	Janv 19	Fév 19	Mars 19	Avril 19	Mai 19	Juin 19	Juillet 19	Août 19	Sept 19	Oct 19	Nov 19	Déc 19	Janv 20
Glissement (%)	9,7	9,7	9,7	9,5	9,6	9,6	9,4	9,4	9,4	9,3	9,3	9,1	9,1
Moyenne (%)	9,8	9,8	9,8	9,8	9,8	9,8	9,7	9,7	9,6	9,6	9,5	9,5	9,4

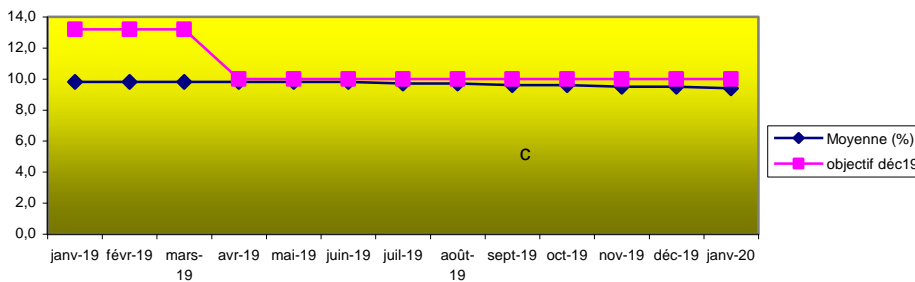
Source : MP/INS/relevés de prix à la consommation

En glissement sur les 12 derniers mois (janvier 2020 rapporté à janvier 2019), le taux d'inflation se stabilise à 9,1% par rapport au mois précédent.

Graphique1: Variation en glissement (%)



Graphique2: Variation en moyenne sur les 12 mois (%)



En moyenne mobile sur les 12 derniers mois (moyenne des indices de février 2019 à janvier 2020 rapportée à celle des indices de février 2017 à janvier 2018), la variation du niveau général des prix se situe 9,4% contre 9,5% pour le mois précédent.

Graphique 3: Variation mensuelle des fonctions de consommation (%)

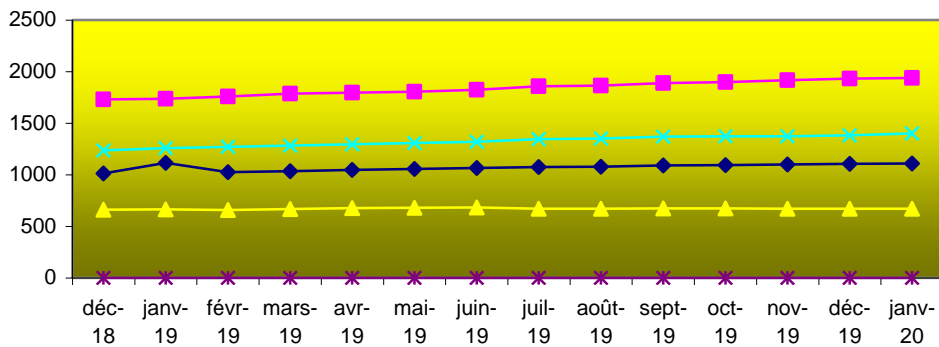
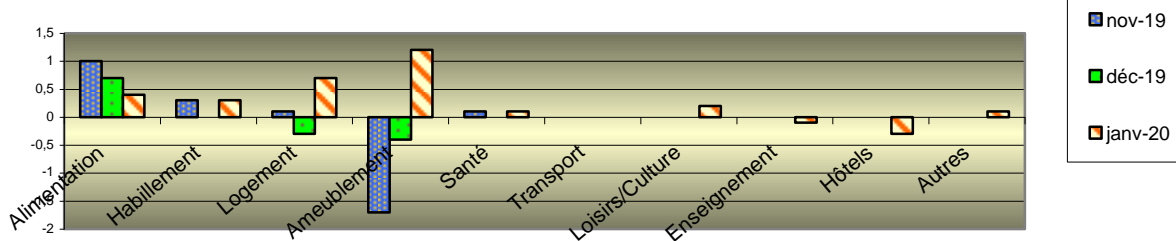


Tableau 4 : Prix moyens de quelques produits essentiels à Conakry

Produit	Janvier 2017	Janvier 2018	Janvier 2019	Oct 2019	Nov 2019	Décembre 2019	Janvier 2020
Riz local	7940	8694	8923	9262	9281	9276	8955
Riz importé Asiatique brisé	5169	5473	6209	6384	6169	6177	6190
Farine de maïs	9965	10427	9261	10035	9822	9953	9981
Pain en baguette	1875	1875	2125	2750	2750	2750	2750
Viande de bœuf avec os	35000	40000	40000	40000	40000	40000	40000
Bonga fumé	54674	59359	64975	84815	83834	83800	83192
Tomate	16419	19375	24209	26547	25794	26609	26689
Oignon	16934	22389	23547	28341	28299	27500	27215
Feuille de patate	8740	11036	12753	13675	13425	13398	13584
Gombo	17470	20380	23124	26252	26567	26711	26725
Pommes de terre	15145	17058	20331	22751	22923	23198	23712
Huile de palme	15411	16646	15093	16454	16388	16399	16560
Huile d'arachide	15972	17016	14521	16630	16577	16439	16623
Eau (m3) 1ère tranche	750	750	750	750	750	750	750
Electricité première tranche (kwh)	90	90	90	90	90	90	90
Essence	8000	8000	9500	10000	10000	10000	10000
Pétrole lampant revendu au quartier	13000	13250	13000	14500	14500	14500	14500

Source :MP/INS/relevés de prix à la consommation