

**NOTE SYNTHÈSE SUR L'ÉVOLUTION DE L'INDICE DES PRIX**  
**A LA CONSOMMATION A FIN DÉCEMBRE 2011**

La présente note, fait le point sur le niveau atteint par l'inflation ainsi que les principaux facteurs qui ont influencé la hausse des prix au cours de l'année 2011.

**Tableau 1: Variation (%) en glissement et en moyenne**

	Déc 10	Janv 11	Févr 11	Mars 11	Avr 11	Mai 11	Juin 11	Juil 11	Août 11	Sept 11	Oct 11	Nov 11	Déc 11
<b>Glissement (%)</b>	20,8	21,1	21,5	21	21,4	22,7	23,5	22,9	20,6	21	22,1	19,9	19,0
<b>Moyenne (%)</b>	15,5	16,4	17,1	17,6	18,2	19,0	19,8	20,5	20,8	21,1	21,5	21,5	21,4
<b>Inflation sous-jacente (%)</b>	15,6	16,2	16,6	16,5	16,3	16,7	17,4	18,1	18	18,8	19,6	18,3	18,8

Source : MP/INS/relevés de prix à la consommation

Dans l'ensemble, le taux d'inflation en glissement s'est situé à 19% à fin décembre 2011 contre un objectif de 20,4%.

En moyenne mobile sur les 12 derniers mois, le niveau général des prix a été de 21,4% en décembre 2011 contre 15,6% en 2010. La variation de l'indice hors frais, hors énergie qui fournit une estimation de l'inflation sous-jacente est de 18,8% sur l'année.

La variation des prix au cours de l'année pourrait s'expliquer par divers facteurs dont les plus importants sont:

- (i) Le renchérissement des prix des produits alimentaires dû à l'augmentation des prix de ces denrées au niveau international et la forte spéculation sur les denrées essentielles surtout pendant la période du ramadan (août 2011). Cette hausse a été contenue grâce à la mise en place dès le début de l'année par le Gouvernement de magasins témoins de vente de riz importé 25% de brisure. Ainsi, la hausse des prix de cette denrée n'a été que de 5,6% au cours de l'année contre 44,4% en 2010. Le riz local, quant à lui a accusé une hausse de 60% au cours de l'année. La hausse des prix du poste « alimentation » au cours de l'année (21%) explique à elle seule, plus de la moitié de la hausse de l'indice au cours de l'année. A l'exception du sous-groupe « huiles et matières grasses », tous les autres sous-groupes de ce poste sont concernés par la hausse: céréales et pain (18,7%), viande (20,3%), poissons (24,1%), légumes (24,7%) et épices (28,2%). Les prix du poste « hôtel, café et restaurant » ont subi un effet d'entraînement et ont augmenté de 21,2% au cours de l'année. L'impact des fêtes musulmanes (fin du carême et tabaski) et des fêtes de fin d'année a entraîné la hausse des prix du poste « habillement » (17,1%) ;
- (ii) La forte augmentation des prix des services d'éducation (32%) et de santé (23,6%). L'ouverture des classes en octobre 2011 a enregistré une forte hausse des prix des fournitures scolaires, des frais d'inscription et des frais scolaires. Ainsi, le poste « Enseignement » a enregistré une forte hausse de 19,2% en octobre 2011. Les sous-postes qui ont enregistré des hausses sont : les fournitures scolaires (27%) et les services d'enseignement (3,1%). Quant au poste « santé », les prix des soins et services de santé ont été réajustés par le Département de tutelle. C'est ainsi que les prix des services de médecins ont augmenté de 81% et ceux des médicaments de 1,7% au mois d'octobre 2011 ;
- (iii) Le réajustement des prix du carburant à la pompe en octobre 2011 de 12,7%. L'impact direct sur le poste transport et indirect sur les autres postes de consommation ne s'est pas fait attendre. Les prix de ce poste ont augmenté de près de 12% au cours de l'année ;
- (iv) La bonne tenue du Franc Guinéen par rapport aux principales devises de nos partenaires commerciaux (18,8% de dépréciation par rapport au dollar et 5% par rapport à l'euro contre respectivement, 25,4% et 13,8% en 2010). Les prix des produits

et services locaux ainsi que ceux importés se sont accrus dans le même ordre de grandeur au cours de l'année : 19,5% et 21,6%, respectivement.

Au cours de l'année 2011, l'inflation a été contenue grâce aux mesures de politiques monétaire et budgétaire, restrictives engagées par le Gouvernement dès sa mise en place au début de l'année 2011 : tarissement et réduction des liquidités excédentaires injectées dans l'économie en 2009 et 2010, mise en application de la gestion des dépenses publiques sur la base caisse et instauration du compte unique du trésor.

Tableau 2 : Evolution des prix au cours de l'année 2011

	Dec 2010	Janv. 11	févr. 11	mars- 11	avr- 11	mai- 11	juin- 11	juil- 11	août- 11	sept-11	oct-11	nov- 11	déc-11	% sur 12 mois
<b>INDICE GLOBAL</b>	<b>445,1</b>	450,7	457,8	467,6	474,5	482,4	489,4	492,1	499,1	506,5	517,6	525,4	529,8	<b>19,0</b>
<b>Produits alimentaires, boissons et tabac dont:</b>	651	659,8	676,3	697,8	713,5	721,6	733,5	734,3	745,4	752,5	768,3	780	786,8	<b>20,9</b>
Pain et céréales	652,8	673	703,6	740,9	764,7	782,9	825,8	809,2	792,4	785,2	811,3	806,7	774,9	<b>18,7</b>
Viande	521,9	525,9	530,6	541,4	542,4	555,6	576,2	581,4	593,7	593,3	607,7	617,4	627,9	<b>20,3</b>
Poissons	886,4	904,7	920,4	952,5	967,3	971,8	955	964,2	984,1	994,9	1036,7	1060	1099,6	<b>24,1</b>
Lait, fromage et œufs	480	484,2	489	492,6	496,6	516,8	516,5	529,5	525,1	532,4	540,5	540,9	553,1	<b>15,2</b>
Huiles et graisses	750,5	757,6	762,1	768,5	781	761	759,2	775,8	764,6	776,8	783,2	768,2	765,8	<b>2,0</b>
Légumes	668,2	693,5	689,4	708,4	758,2	760,1	763,7	742,4	781,1	790,1	780,1	814,1	833,5	<b>24,7</b>
Sel, épices et produits alimentaires nda	459,1	467	471,9	490,7	503,3	527,2	534,6	536,2	550	556,3	545,4	557,4	588,4	<b>28,2</b>
<b>Habillement/chaussures</b>	274,8	275,2	276,5	277,5	279,1	282,2	286,1	289,2	302,9	308,9	313,2	316,8	321,7	<b>17,1</b>
<b>Logement/eau/électricité/gaz</b>	335,5	344,2	339,7	343,3	347,6	351,1	354,8	356,1	356,7	359,9	360,8	367,4	370,4	<b>10,4</b>
<b>Ameublement équipement ménager</b>	324,7	325,3	330,4	333,5	333,4	364,5	368,8	383,6	385,9	389,3	398,9	393,5	402,1	<b>23,8</b>
<b>Santé</b>	318,4	320,7	321	323,4	325	329,4	335,2	340,4	344,3	368	384,4	390,6	393,6	<b>23,6</b>
<b>Transports</b>	424,5	432	435,4	436,9	437,2	440,5	443,7	443,8	444	444,3	458,6	475,4	474,9	<b>11,9</b>
<b>Loisirs/spectacles/culture</b>	209,3	210	213,4	215,5	216,1	217,6	220,1	220,9	250,5	253,9	256,7	263,5	264	<b>26,1</b>
<b>Enseignement</b>	238	240	240	247,5	247,5	247,5	247,5	247,5	247,5	263,1	313,6	313,7	313,7	<b>31,8</b>
<b>Hôtels, cafés, restaurants</b>	396,1	398,4	411,6	434,3	435,4	438,1	438,6	443,3	443,8	472,5	472,5	476,2	480,1	<b>21,2</b>
<b>Autres biens et services</b>	225,5	226,1	226,2	226,2	227,9	238,8	244,5	245	245,9	246,1	246,4	246,4	246,6	<b>9,4</b>

**Source : MP/INS/relevés des prix à la consommation**

**Tableau 3 : Evolution des indices de prix selon les nomenclatures secondaires au cours des 11 premiers mois**

	déc-10	janv-11	févr-11	mars-11	avr-11	mai-11	juin-11	juil-11	août-11	sept-11	oct-11	nov-11	déc-11	% 12 mois
<b>Indice général</b>	445,1	450,7	457,8	467,6	474,5	482,4	489,4	492,1	499,1	506,5	517,6	525,4	529,8	19,0
Indice des produits frais	437,7	442,8	444,8	455,3	445,5	462	474,9	480,8	492,3	513,7	521	533,7	535,9	22,4
Indice de l'énergie	391,3	394,5	399,2	402,8	406,6	415,4	425,1	429,2	443,6	449,1	459,3	470	475,1	21,4
Indice hors produits frais hors énergie	416	421,2	427,3	435,5	438,9	445,4	451,1	456,5	466,6	471,8	481,2	489,9	494,3	18,8
Indice des produits locaux	447,5	452,4	456,6	468,5	471,5	481	489,7	495,7	506	516,1	527,4	534,2	534,7	19,5
Indice des produits importés	424,1	426,4	431,5	441,6	442,5	452,9	466	471,7	484,5	494,3	505,3	512,8	515,8	21,6
Indice du secteur primaire	686,2	694,9	701,1	721,2	741,5	745,6	751,5	762,1	797,1	812,7	823,5	843,4	867,7	26,5
Indice du secteur secondaire	712,8	717,6	706,8	732,1	748,2	759,1	754,1	767,8	796	833,2	854,1	879,4	868,5	21,8
Indice du secteur tertiaire (services)	650,3	650,7	643,6	664,1	684,4	697,4	696,7	701,3	728	749,9	774,7	788,6	798,8	22,8
Indice des biens durables	575	590,3	587,6	609,4	626,1	639,2	628,2	636,5	661,3	667,9	697,1	706	713,9	24,2
Indice des biens semi durables	573,2	567,3	577,6	605,4	601,6	617,3	626,6	641,9	663,2	683,8	701,2	700,4	718,1	25,3
Indice des biens non durables	538,1	549,9	545,2	564,5	570,7	573,9	579	586,9	603,6	616,8	626	621,2	636,4	18,3

**Source : MP/INS/relevés des prix à la consommation**

**Tableau 4 : Prix moyens de quelques produits essentiels à Conakry**

PRODUIT	Déc	Déc	Déc	Sept	Oct	Nov	Déc	Variation déc11/déc10 (%)
	2008	2009	2010	2011	2011	2011	2011	
Riz local	5156	4051	5782	9356	9382	8610	9251	<b>60,0</b>
Riz importé Asiatique brisé	3742	2965	4282	4489	4875	5272	4522	<b>5,6</b>
Farine de maïs	4832	4903	6276	6513	6160	7077	6148	<b>-2,0</b>
Pain en baguette	1450	1438	1600	1875	1875	1875	1875	<b>17,2</b>
Viande de bœuf avec os	16000	16500	24617	27958	28646	28000	28413	<b>15,4</b>
Bonga fumé	10100	11603	17190	17003	19492	20210	20017	<b>16,4</b>
Tomate	4826	6323	5868	8092	7791	7777	8259	<b>40,7</b>
Oignon	3071	5521	7239	8092	7505	7884	8560	<b>18,2</b>
Feuille de patate	1783	2026	2485	2863	2944	2865	2836	<b>14,1</b>
Gombo	5183	6798	7334	7196	7640	8028	9226	<b>25,8</b>
Pommes de terre	2605	4024	4882	6638	7487	8212	8635	<b>76,9</b>
Huile de palme	8306	9016	13125	12859	12657	12475	12747	<b>-2,9</b>
Huile d'arachide	8438	9985	15048	14807	14458	14033	14420	<b>-4,2</b>
Eau (m3) 1ère tranche	680	680	680	680	680	680	680	<b>0,0</b>
Electricité première tranche (kwh)	90	90	90	90	90	90	90	<b>0,0</b>
Essence	5500	4500	7500	7500	9500	9500	9500	<b>26,7</b>
Pétrole lampant revendu au quartier	7500	8375	9250	9250	9250	9250	9250	<b>0,0</b>

**Source : MP/INS/relevés des prix à la consommation**

**REPUBLIQUE DE GUINEE**  
**MINISTERE DU PLAN**  
**INSTITUT NATIONAL DE LA STATISTIQUE**

**INDICE HARMONISE DES PRIX A LA  
CONSOMMATION (I.H.P.C.)**  
**Mois de Décembre 2011**

**SYNTHESE**

Variation mensuelle: +0,8%

Variation mensuelle Alimentation : +0,8%

Variation annuelle en glissement : + 19,0%

Variation annuelle en moyenne : +21,4%

L'IHPC a pour population de référence l'ensemble des ménages africains de l'agglomération de Conakry. Le panier de la ménagère comprend 312 variétés suivies dans 364 points d'observations. Au total, 3.207 relevés de prix sont effectués chaque mois par les enquêteurs de l'Institut National de Statistique. La période de base de l'IHPC est l'année 2002 et les pondérations de l'indice proviennent de l'Enquête Intégrée de Base pour l'Evaluation de la Pauvreté (EIBEP) réalisée en 2002/2003 auprès de plus de 7.612 ménages. L'indice est publié au plus tard le 15 de chaque mois.

**Tableau 1 : Evolution des prix à la consommation des ménages:**

Code	Fonctions dont sous-groupes	Pond.	Indices pour les mois de					Variation (%) sur		
			Jun 11	Sept 11	Oct 11	Nov 11	Déc 11	1 mois	3 mois	6 mois
	<b>INDICE GLOBAL</b>	<b>10000</b>								
			489,4	506,5	517,6	525,4	529,8	0,8	4,6	8,2
<b>01</b>	<b>Produits alimentaires, boissons et tabac</b>	<b>3756</b>	733,5	752,5	768,3	780,0	786,8	0,9	4,5	7,3
01101	❖ Pain et céréales	<b>881</b>	825,8	785,2	811,3	806,7	774,9	-4,0	-1,3	-6,2
01102	❖ Viande	<b>386</b>	576,2	593,3	607,7	617,4	627,9	1,7	5,8	9,0
01103	❖ Poissons	<b>542</b>	955,0	994,9	1036,7	1060,0	1099,6	3,7	10,5	15,1
01104	❖ Lait, fromage et œufs	<b>249</b>	516,5	532,4	540,5	540,9	553,1	2,2	3,9	7,1
01105	❖ Huiles et graisses	<b>351</b>	759,2	776,8	783,2	768,2	765,8	-0,3	-1,4	0,9
01107	❖ Légumes autres que pommes de terre et tubercules	<b>398</b>	763,7	790,1	780,1	814,1	833,5	2,4	5,5	9,1
01201	❖ Sel, épices et produits alimentaires nda	<b>272</b>	534,6	556,3	545,4	557,4	588,4	5,5	5,8	10,0
<b>02</b>	<b>Articles d'habillement et articles chaussants</b>	<b>732</b>	286,1	308,9	313,2	316,8	321,7	1,5	4,1	12,4
<b>03</b>	<b>Logement, eau, électricité, gaz</b>	<b>1088</b>	354,8	359,9	360,8	367,4	370,4	0,8	2,9	4,4
<b>04</b>	<b>Ameublement, équipement ménager</b>	<b>830</b>	368,8	389,3	398,9	393,5	402,1	2,2	3,3	9,0
<b>05</b>	<b>Santé</b>	<b>1120</b>	335,2	368,0	384,4	390,6	393,6	0,8	6,9	17,4
<b>06</b>	<b>Transports</b>	<b>1121</b>	443,7	444,3	458,6	475,4	474,9	-0,1	6,9	7,0
<b>07</b>	<b>Loisirs, spectacles et culture</b>	<b>364</b>	220,1	253,9	256,7	263,5	264,0	0,2	4,0	20,0
<b>08</b>	<b>Enseignement</b>	<b>90</b>	247,5	263,1	313,6	313,7	313,7	0,0	19,2	26,7
<b>09</b>	<b>Hôtels, cafés, restaurants</b>	<b>220</b>	438,6	472,5	472,5	476,2	480,1	0,8	1,6	9,5
<b>10</b>	<b>Autres biens et services</b>	<b>679</b>	244,5	246,1	246,4	246,4	246,6	0,1	0,2	0,9

Source : MP/INS/relevés des prix à la consommation

## **Mois de Décembre 2011** **(Base 100=2002)**

Les prix à la consommation des ménages ont augmenté de 0,8% en décembre 2011 par rapport au mois précédent contre 1,5% sur la même période de l'année 2010.

### **1 Variation des prix selon les fonctions de consommation**

La hausse des prix en décembre 2011 est imputable aux postes de consommation suivants: « produits alimentaires, boissons et tabac » (0,9%), « articles d'habillement et articles chaussants » (1,5%), « ameublement, équipements ménagers » (2,2%), « santé » (0,8%), « logement, eau, électricité et autres combustibles » (0,8%) et « hôtels, cafés, restaurant » (0,8%).

Dans l'ensemble, le poste « alimentation » enregistre une hausse de 7,3% au cours des 6 derniers mois et près de 21% sur l'année, due aux variations de prix au niveau des sous-postes : « poisson » (3,7%), « lait, fromage et œufs » (2,2%), « fruits » (1,9%), « légumes » (2,4%), « sel et épices » (5,5%), « café, thé et cacao » (2,1% et « viande » (1,7%),). Sa contribution à la hausse de l'indice global du mois est de 58,4%.

En ce qui concerne l'indice du poste « habillement », la hausse des prix est fortement influencée par celle des sous-postes « tissus d'habillement » (3,9%) et « chaussures et articles chaussants » (2%).

Quant au de consommation « ameublement », la hausse des prix tire son origine essentiellement de l'augmentation des prix au niveau du sous poste « articles de ménage non durables » ( 5,7%).

La hausse des prix au niveau du poste de consommation « santé » résulte du renchérissement des prix au niveau des sous-postes « médicaments » (1%) et « autres produits pharmaceutiques » (0,6%).

S'agissant du poste « logement, eau, électricité et autres combustibles », la hausse des prix est imputable aux sous-postes « autres combustibles » (1,6%) et « loyers bruts » (1,3%).

Concernant le poste de consommation « hôtels, cafés et restaurant», la hausse provient essentiellement du sous-poste « restaurants et débit de boissons » (0,9%).

### **2 Variation des prix selon les fonctions secondaires**

Par nature de produits, les produits importés enregistrent une hausse de 0,6% contre 0,1% pour les produits locaux.

En ce qui concerne les secteurs d'activité, l'indice des secteurs primaire et tertiaire augmente respectivement de 2,9% et 1,3% contre une baisse 1,2% pour le secteur secondaire.

L'inflation sous-jacente représentée par l'indice hors énergie et produits frais se situe, en glissement annuel à 18,8% contre 18,3% le mois précédent.

Tableau 2 : Indices des prix selon les nomenclatures secondaires

	Pond	Indices pour les mois de :					Variations depuis :		
		Déc10	Sept	Oct	Nov	Déc11	1 mois	3 mois	12 mois
<b>Indice général</b>	<b>10 000</b>	445,1	506,5	517,6	525,4	529,8	0,8	4,6	19,0
Indice des produits frais	<b>1 995</b>	713,3	845,5	870,2	892,5	900,0	0,8	6,4	26,2
Indice de l'énergie	<b>735</b>	464,5	485,6	505,5	532,5	534,4	0,4	10,1	15,1
Indice hors produits frais hors énergie	<b>7 270</b>	369,6	415,6	422,1	424,0	427,7	0,9	2,9	15,7
Indice des produits locaux	<b>5 945</b>	463,5	537,5	547,7	553,1	562,8	1,8	4,7	21,4
Indice des produits importés	<b>4 055</b>	414,5	460,4	473,0	479,8	476,0	-0,8	3,4	14,8
Indice du secteur primaire	<b>1 505</b>	686,2	812,7	823,5	843,4	867,7	2,9	6,8	26,4
Indice du secteur secondaire	<b>6 158</b>	443,1	495,3	508,3	511,8	512,5	0,2	3,5	15,7
Indice du secteur tertiaire (services)	<b>2 337</b>	289,3	338,8	345,2	348,8	349,6	0,2	3,2	20,8
Indice des biens durables	<b>779</b>	244,1	261,6	264,2	268,1	268,9	0,3	2,8	10,2
Indice des biens semi durables	<b>800</b>	319,0	354,0	362,0	365,7	370,5	1,3	4,7	16,2
Indice des biens non durables	<b>6 084</b>	545,1	622,3	636,8	644,2	650,3	4,5	4,5	19,3

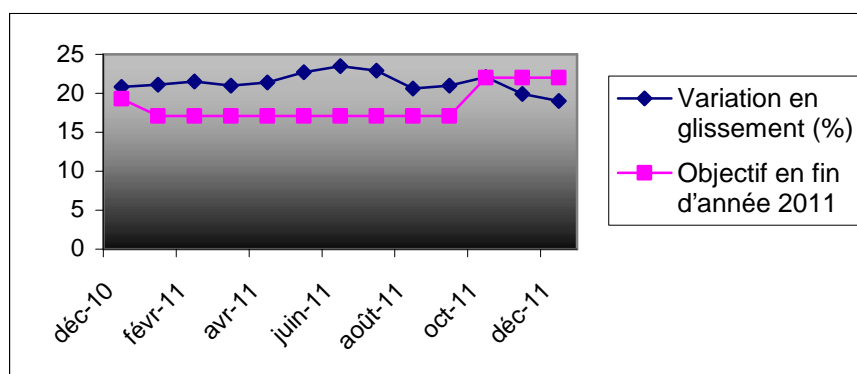
Source : MP/INS/relevés des prix à la consommation

### 3 Variation en glissement et en moyenne

Tableau 3: Variation (%) en glissement et en moyenne sur les 12 derniers mois

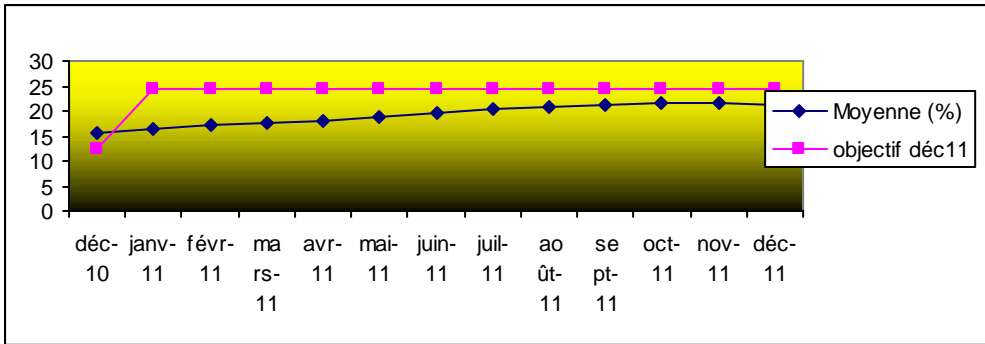
	Déc 10	Jan 11	Fév 11	Mars 11	Avril 11	Mai 11	Juin 11	Juillet 11	Août 11	Sept 11	Oct 11	Nov 11	Déc 11
<b>Glissement (%)</b>	20,8	21,1	21,5	21,0	21,4	22,7	23,5	22,9	20,6	21,0	22,1	19,9	19,0
<b>Moyenne (%)</b>	15,5	16,4	17,1	17,6	18,2	19,0	19,8	20,5	20,8	21,1	21,5	21,5	21,4

Source : MP/INS/relevés de prix à la consommation

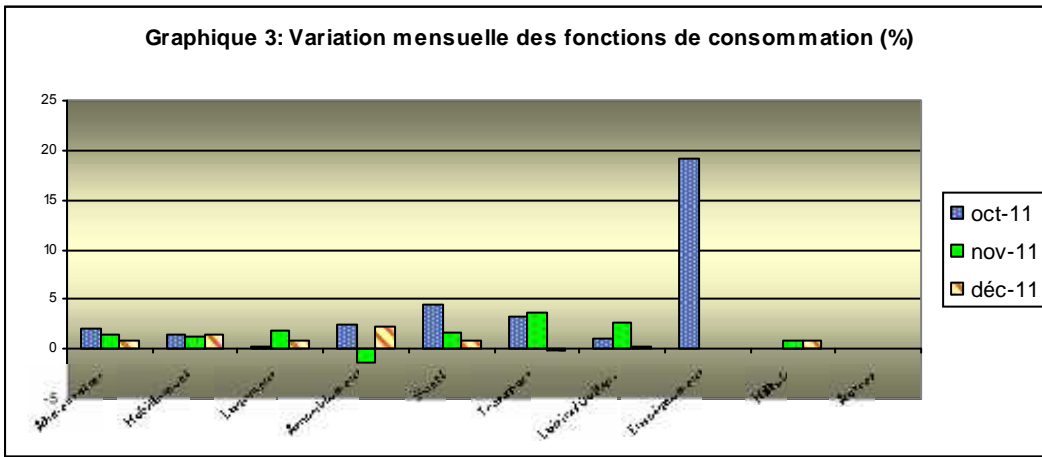


En glissement sur les 12 derniers mois (décembre 2011 rapporté à décembre 2010), le taux d'inflation s'établit à 19% contre 19,9% le mois précédent, soit une baisse de 0,9 point en pourcentage. Rappelons que l'objectif fixé pour la fin de l'année était de 20,4%. Ce bon résultat est du en grande partie aux mesures restrictives de politiques monétaires et budgétaires engagées par le Gouvernement depuis le début de l'année 2011.





En moyenne mobile sur les 12 derniers mois (moyenne des indices de janvier 2010 à décembre 2011 rapportée à celle des indices de janvier 2009 à décembre 2010), la variation du niveau général des prix se situe à 21,4% contre 15,6% en 2010.



**ANNEXE****Tableau 4 : Prix moyens de quelques produits essentiels à Conakry**

PRODUIT	Déc 2008	Déc 2009	Déc 2010	Sept 2011	Oct 2011	Nov 2011	Déc 2011
Riz local	5156	4051	5782	9356	9382	8610	9251
Riz importé Asiatique brisé	3742	2965	4282	4489	4875	5272	4522
Farine de maïs	4832	4903	6276	6513	6160	7077	6148
Pain en baguette	1450	1438	1600	1875	1875	1875	1875
Viande de bœuf avec os	16000	16500	24617	27958	28646	28000	28413
Bonga fumé	10100	11603	17190	17003	19492	20210	20017
Tomate	4826	6323	5868	8092	7791	7777	8259
Oignon	3071	5521	7239	8092	7505	7884	8560
Feuille de patate	1783	2026	2485	2863	2944	2865	2836
Gombo	5183	6798	7334	7196	7640	8028	9226
Pommes de terre	2605	4024	4882	6638	7487	8212	8635
Huile de palme	8306	9016	13125	12859	12657	12475	12747
Huile d'arachide	8438	9985	15048	14807	14458	14033	14420
Eau (m3) 1ère tranche	680	680	680	680	680	680	680
Electricité première tranche (kwh)	90	90	90	90	90	90	90
Essence	5500	4500	7500	7500	9500	9500	9500
Pétrole lampant revendu au quartier	7500	8375	9250	9250	9250	9250	9250

Source : MP/INS/relevés des prix à la consommation