

**REPUBLIQUE DE GUINEE**  
**MINISTERE DU PLAN**  
**INSTITUT NATIONAL DE LA STATISTIQUE**

**INDICE HARMONISE DES PRIX A LA  
CONSOMMATION (I.H.P.C.)  
Mois de Juillet 2011**

**SYNTHESE**

Variation mensuelle: +0,5%  
Variation mensuelle Alimentation : +0,1%  
Variation annuelle en glissement : + 22,9%  
Variation annuelle en moyenne : +20,5%

L'IHPC a pour population de référence l'ensemble des ménages africains de l'agglomération de Conakry. Le panier de la ménagère comprend 312 variétés suivies dans 364 points d'observations. Au total, 3.207 relevés de prix sont effectués chaque mois par les enquêteurs de l'Institut National de Statistique. La période de base de l'IHPC est l'année 2002 et les pondérations de l'indice proviennent de l'Enquête Intégrée de Base pour l'Evaluation de la Pauvreté (EIBEP) réalisée en 2002/2003 auprès de plus de 7.612 ménages. L'indice est publié au plus tard le 15 de chaque mois.

**Tableau 1 : Evolution des prix à la consommation des ménages**

Code	Fonctions dont sous-groupes	Pond.	Indices pour les mois de					Variation (%) sur		
			Janv 11	Avril	Mai	Juin	Juillet	1 mois	3 mois	6 mois
	<b>INDICE GLOBAL</b>	<b>10000</b>	450,7	474,5	482,4	489,4	492,1	0,5	3,7	9,2
<b>01</b>	<b>Produits alimentaires, boissons et tabac</b>	<b>3756</b>	659,8	713,5	721,6	733,5	734,3	0,1	2,9	11,3
01101	❖ Pain et céréales	<b>881</b>	673,0	764,7	782,9	825,8	809,2	- 2,0	5,8	20,2
01102	❖ Viande	<b>386</b>	525,9	542,4	555,6	576,2	581,4	0,9	7,2	10,5
01103	❖ Poissons	<b>542</b>	904,7	967,3	971,8	955,0	964,2	1,0	- 0,3	6,6
01104	❖ Lait, fromage et œufs	<b>249</b>	484,2	496,6	516,8	516,5	529,5	2,5	6,6	9,4
01105	❖ Huiles et graisses	<b>351</b>	757,6	781,0	761,0	759,2	775,8	2,2	- 0,7	2,4
01107	❖ Légumes autres que pommes de terre et tubercules	<b>398</b>	693,5	758,2	760,1	763,7	742,4	- 2,8	- 2,1	7,1
01201	❖ Sel, épices et produits alimentaires nda	<b>272</b>	467,0	503,3	527,2	534,6	536,2	0,3	6,5	14,8
<b>02</b>	<b>Articles d'habillement et articles chaussants</b>	<b>732</b>	275,2	279,2	282,2	286,1	289,2	1,1	3,6	5,1
<b>03</b>	<b>Logement, eau, électricité, gaz</b>	<b>1088</b>	344,2	347,6	351,1	354,8	356,1	0,4	2,4	3,4
<b>04</b>	<b>Ameublement, équipement ménager</b>	<b>830</b>	325,3	333,4	364,5	368,8	383,6	4,0	15,1	17,9
<b>05</b>	<b>Santé</b>	<b>1120</b>	320,7	325,0	329,4	335,2	340,4	1,6	4,7	6,1
<b>06</b>	<b>Transports</b>	<b>1121</b>	432,0	437,2	440,5	443,7	443,8	0,0	1,5	2,7
<b>07</b>	<b>Loisirs, spectacles et culture</b>	<b>364</b>	210,0	216,1	217,6	220,1	220,9	0,4	2,2	5,2
<b>08</b>	<b>Enseignement</b>	<b>90</b>	240,0	247,5	247,5	247,5	247,5	-	-	3,1
<b>09</b>	<b>Hôtels, cafés, restaurants</b>	<b>220</b>	398,4	435,4	438,1	438,6	443,3	1,1	1,8	11,3
<b>10</b>	<b>Autres biens et services</b>	<b>679</b>	226,1	227,9	238,8	244,5	245,0	0,2	7,5	8,4

Source : MP/INS/relevés des prix à la consommation

**Mois de Juillet 2011**  
**(Base 100=2002)**

L'indice du mois de juillet 2011 enregistre une hausse de 0,5% contre 1,5% pour le mois précédent. Depuis le début de l'année, le cumul des hausses des prix à la consommation est de 11% contre 8,7% pour la même période de l'année 2010.

## **1 Variation des prix selon les fonctions de consommation**

L'« Ameublement » (4%) et la « Santé » (1,6%) constituent les principaux postes qui ont contribué de façon significative à la hausse globale de l'indice du mois de juillet 2011. En effet, à eux seuls, ils expliquent 68% de la hausse de l'indice. Contrairement, aux années précédentes, l'alimentation n'a contribué durant cette période de soudure que pour 12% à la hausse de l'indice. Les autres postes qui ont enregistré des hausses plus ou moins significatives durant le mois de juillet sont : l'«Habillement » (1,1%), les « Hôtels, cafés, restaurants » (1,1%) et le « Logement, eau, électricité » (0,4%).

La hausse de l'indice du poste de consommation « ameublement » est due principalement à la hausse des prix au niveau des sous-postes « services domestiques » (13,3%), « appareils de chauffage » (5,2%) et « articles de ménage » (3,2%).

Au niveau de la « Santé », la hausse enregistrée est imputable aux sous-postes « services des médecins » (11,2%) et « médicaments » (1,3%).

Contrairement aux années précédentes, le poste « Alimentation » n'a enregistré au cours du mois de juillet 2011 qui correspond au début de la période de soudure qu'une hausse légère de 0,1% contre 1,7% la même période de l'année précédente. Ce bon résultat s'explique en grande partie par la baisse simultanée de plus de 4% des prix du kilogramme du riz importé 25% de brisure, couramment appelé « riz populaire » et du riz importé de luxe. Ce qui a contribué à la baisse de l'indice global de 33%. C'est la conséquence directe de la mise sur le marché d'importantes quantités de riz par les pouvoirs publics. Cette baisse aurait être plus importante n'eût été la hausse des autres sous-postes de l'«Alimentation » tels que les sous-postes « légumes » (4,2%), « fruits » (3,9%), « café, thé et cacao » (3,4%), « lait, fromage et œufs » (2,5%), « huiles et graisses » (2,2%), « poisson » (1%) et « viande » (1%).

## **2 Variation des prix selon les fonctions secondaires**

Tableau 2 : Indices des prix selon les nomenclatures secondaires

	pond	Indices pour les mois de :					Variations depuis :		
		Juillet10	Avril	Mai	Juin	Juillet11	1 mois	3 mois	12 mois
<b>Indice général</b>	<b>10 000</b>	400,5	474,5	482,4	489,4	492,1	0,5	3,7	22,9
Indice des produits frais	<b>1 995</b>	394,9	445,5	462,0	474,9	480,8	1,3	7,9	21,7
Indice de l'énergie	<b>735</b>	360,8	406,6	415,4	425,1	429,2	1,0	5,6	18,9
Indice hors produits frais hors énergie	<b>7 270</b>	386,4	438,9	445,4	451,1	456,5	1,2	4,0	18,1
Indice des produits locaux	<b>5 945</b>	409,0	471,5	481,0	489,7	495,7	1,2	5,1	21,2
Indice des produits importés	<b>4 055</b>	388,8	442,5	452,9	466,0	471,7	1,2	6,6	21,3
Indice du secteur primaire	<b>1 505</b>	611,1	741,5	745,6	751,5	762,1	1,4	2,8	24,7
Indice du secteur secondaire	<b>6 158</b>	653,7	748,2	759,1	754,1	767,8	1,8	2,6	17,5
Indice du secteur tertiaire (services)	<b>2 337</b>	579,8	684,4	697,4	696,7	701,3	0,7	2,5	21,0
Indice des biens durables	<b>779</b>	533,7	626,1	639,2	628,2	636,5	1,3	1,7	19,3
Indice des biens semi durables	<b>800</b>	521,4	601,6	617,3	626,6	641,9	2,5	6,7	23,1
Indice des biens non durables	<b>6 084</b>	484,4	570,7	573,9	579,0	586,9	2,8	2,8	21,2

Source : MP/INS/relevés des prix à la consommation

Par nature de produits, les produits et services locaux ainsi que les produits importés enregistrent une hausse de 1,2% par rapport au mois précédent.

Selon le secteur d'activité, l'indice du secteur secondaire accuse une hausse de 1,8% contre respectivement, 1,4% et 0,7% pour les secteurs primaire et tertiaire.

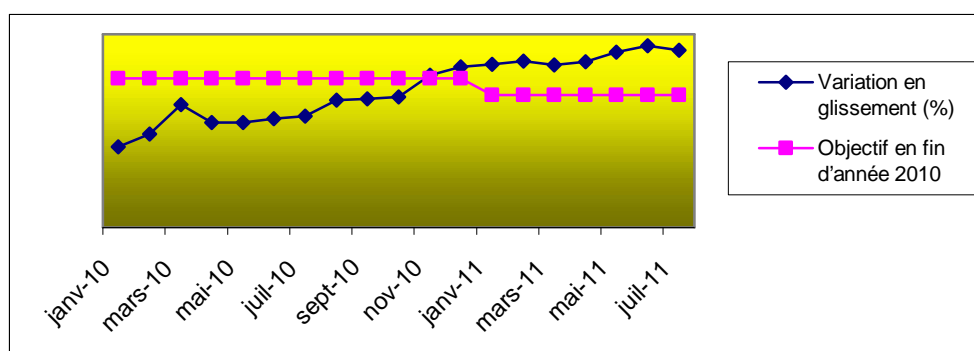
L'inflation sous-jacente représentée par l'indice hors énergie et hors frais se situe, en glissement annuel à 18,1% contre 17,4% le mois précédent, soit une hausse de 0,7 point de pourcentage.

### 3 Variation en glissement et en moyenne

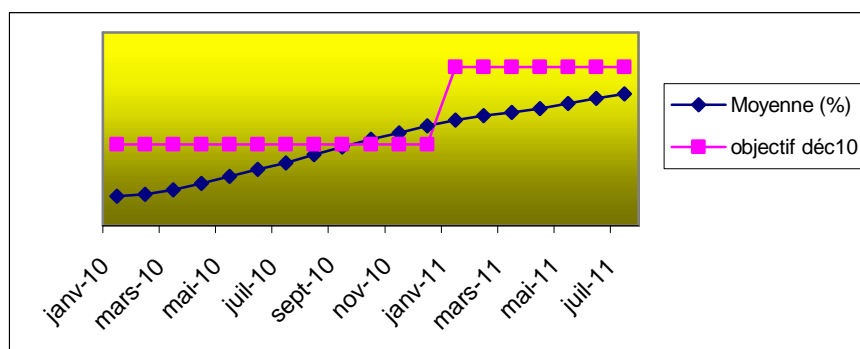
Tableau 3: Variation (%) en glissement et en moyenne sur les 12 derniers mois

	Juillet 10	Août 10	Sept 10	Oct 10	Nov 10	Déc 10	Janv 11	Fév 11	Mars 11	Avril 11	Mai 11	Juin 11	Juillet 11
Glissement (%)	14,4	16,5	16,6	16,9	19,7	20,8	21,1	21,5	21,0	21,4	22,7	23,5	22,9
Moyenne (%)	9,7	11,0	12,2	13,4	14,4	15,5	16,4	17,1	17,6	18,2	19,0	19,8	20,5

Source : MP/INS/relevés de prix à la consommation



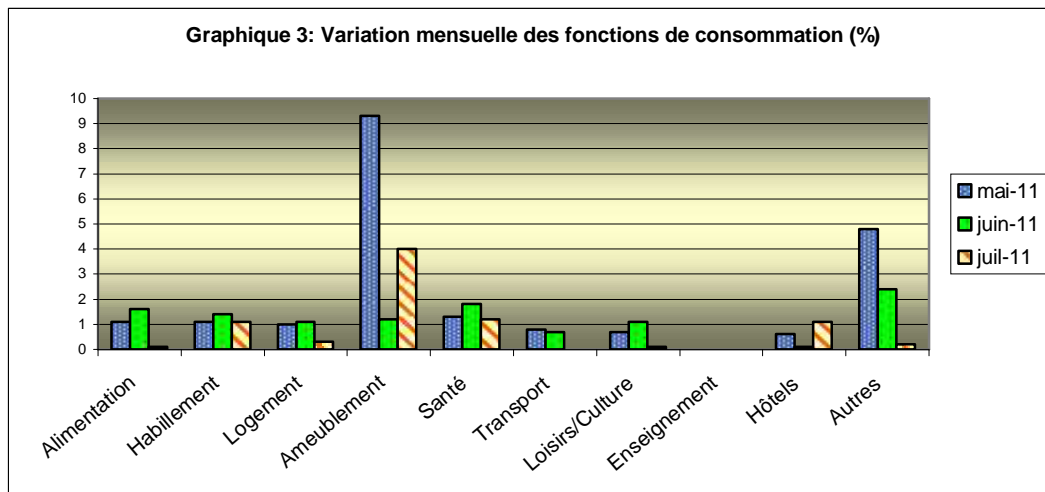
En glissement sur les 12 derniers mois (juillet 2011 rapporté à juillet 2010), le taux d'inflation s'établit à 22,9% contre 23,5% le mois précédent, soit une baisse de 0,6% point en pourcentage.



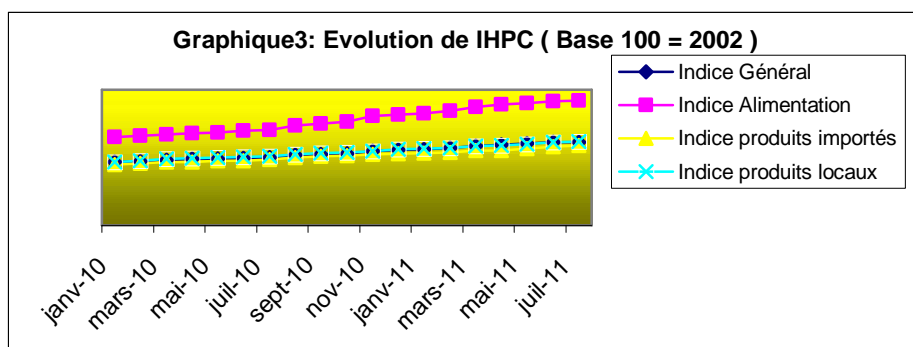
En moyenne mobile sur les 12 derniers mois (moyenne des indices d'août 2010 à juillet 2011 rapportée à celle des indices d'août 2009 à juillet 2010), la variation du niveau général des prix se situe à 20,5% contre 19,8% le mois précédent.

## ANNEXE

**Graphique 3: Variation mensuelle des fonctions de consommation (%)**



**Graphique3: Evolution de IHPC ( Base 100 = 2002 )**



**Tableau 4 : Prix moyens de quelques produits essentiels à Conakry**

PRODUIT	Juillet 08	Juillet 09	Juillet 10	Janv 11	Mai 11	Juin 11	Juillet 11
Riz local	5148	4315	5075	5806	8284	8644	8786
Riz importé Asiatique brisé	3961	3309	3528	4624	5237	5423	5 186
Farine de maïs	4931	5021	5219	6302	6064	6603	6 341
Pain en baguette	1525	1475	1450	1575	1750	1750	1 875
Viande de bœuf avec os	16000	16000	21525	25000	27375	27408	27 458
Bonga fumé	8281	9157	16553	17461	19675	17280	16 551
Tomate	4900	5427	5086	6194	7086	7625	6 903
Oignon	4322	3312	5524	7478	7512	7110	7 260
Feuille de patate	2222	2302	1989	2506	2830	2949	2 848
Gombo	5162	5182	6186	7554	7875	7772	7 462
Pommes de terre	4889	3212	4730	4897	5148	5877	6 619
Huile de palme	7439	7898	9008	13226	12967	12664	12 821
Huile d'arachide	8590	8242	10343	15129	14709	14684	14 858
Eau (m3) 1ère tranche	680	680	680	680	680	680	680
Electricité première tranche (kwh)	90	90	90	90	90	90	90
Essence	7000	4800	6500	7500	7500	7500	7500
Pétrole lampant revendu au quartier	7875	7500	9250	9250	9250	9250	9250

Source : MP/INS/relevés des prix à la consommation