

REPUBLIQUE DE GUINEE
MINISTRE DU PLAN
INSTITUT NATIONAL DE LA STATISTIQUE

**INDICE HARMONISE DES PRIX A LA
CONSOMMATION (I.H.P.C.)**

Mois de Novembre 2012

SYNTHESE

Variation mensuelle: +1,2%
Variation mensuelle Alimentation : +1,3%
Variation annuelle en glissement : + 13,2%
Variation annuelle en moyenne : +15,7%

L'IHPC a pour population de référence l'ensemble des ménages africains de l'agglomération de Conakry. Le panier de la ménagère comprend 312 variétés suivies dans 364 points d'observations. Au total, 3.207 relevés de prix sont effectués chaque mois par les enquêteurs de l'Institut National de Statistique. La période de base de l'IHPC est l'année 2002 et les pondérations de l'indice proviennent de l'Enquête Intégrée de Base pour l'Evaluation de la Pauvreté (EIBEP) réalisée en 2002/2003 auprès de plus de 7.612 ménages. L'indice est publié au plus tard le 15 de chaque mois.

Tableau 1 : Evolution des prix à la consommation des ménages:

Code	Fonctions dont sous-groupes	Pond.	Indices pour les mois de					Variation (%) sur		
			Mai 12	Août 12	Sept 12	Oct 12	Nov 12	1 mois	3 mois	6 mois
	INDICE GLOBAL	10000	556,8	571,7	579,5	587,7	595,0	1,2	4,1	6,9
01	Produits alimentaires, boissons et tabac	3756	836,0	852,8	867,0	879,3	890,8	1,3	4,5	6,6
01101	❖ Pain et céréales	881	805,2	803,8	803,9	804,2	794,8	-1,2	-1,1	-1,3
01102	❖ Viande	386	713,6	648,4	663,5	683,4	688,1	0,7	6,1	-3,6
01103	❖ Poissons	542	1182,3	1263,2	1293,2	1349,3	1380,0	2,3	9,2	16,7
01104	❖ Lait, fromage et œufs	249	584,1	596,2	596,8	598,6	598,3	-0,1	0,3	2,4
01105	❖ Huiles et graisses	351	742,6	767,8	771,8	784,3	794,6	1,3	3,5	7,0
01107	❖ Légumes autres que pommes de terre et tubercules	398	962,4	974,3	981,0	975,4	994,2	1,9	2,0	3,3
01201	❖ Sel, épices et produits alimentaires nda	272	611,2	630,6	633,6	642,7	653,4	1,7	3,6	6,9
02	Articles d'habillement et articles chaussants	732	345,0	356,7	359,2	365,1	370,6	1,5	3,9	7,4
03	Logement, eau, électricité, gaz	1088	376,7	401,6	412,3	432,9	436,9	0,9	8,8	16,0
04	Ameublement, équipement ménager	830	419,8	438,0	440,9	442,5	447,9	1,2	2,2	6,7
05	Santé	1120	423,9	442,7	447,8	451,1	456,6	1,2	3,1	7,7
06	Transports	1121	479,6	481,7	481,9	481,9	485,1	0,7	0,7	1,1
07	Loisirs, spectacles et culture	364	269,7	272,8	278,0	279,8	282,1	0,8	3,4	4,6
08	Enseignement	90	313,9	313,9	313,9	324,7	325,1	0,2	3,6	3,6
09	Hôtels, cafés, restaurants	220	489,0	526,3	527,7	537,1	562,9	4,8	6,9	15,1
10	Autres biens et services	679	251,2	255,2	255,8	256,3	257,5	0,5	0,9	2,5

Source : MP/INS/relevés des prix à la consommation

Mois de Novembre 2012
(Base 100=2002)

La hausse de l'indice des prix à la consommation des ménages au mois de novembre est de 1,2% par rapport au mois précédent. Depuis le début de l'année, le cumul des hausses mensuelles est de 12,3%.

1 Variation des prix selon les postes de consommation

Le principal poste qui a contribué à la hausse de l'indice du mois de novembre 2012 est le poste «Alimentation » (58% de la contribution globale à la hausse de l'indice). Malgré la baisse saisonnière du sous poste « pain et céréales », due à la bonne campagne agricole, les sous postes : « fruits » (8,8%), « poisson » (2,3%), « légumes » (1,9%) et « sel et épices » (1,7%), accusent des hausses au mois de novembre et justifient en grande partie la hausse du poste «Alimentation ».

Au niveau des postes non alimentaires, les postes « hôtels, cafés et restaurants » (4,8%), « habillement » (1,5%), « santé », (1,2%), « ameublement » (1,2%), « logement » (0,9%) et « transports » (0,7%) constituent les principaux postes qui ont contribué à la hausse de l'indice.

Par rapport à la hausse du poste de consommation « habillement », la hausse provient de celle des sous postes ci-après : « tissus d'habillement » (2,1%), « vêtements » (1%) et « réparation et location du vêtement » (1,9%).

La hausse au niveau du poste « hôtels, cafés et restaurants » tire son origine principalement de l'augmentation des prix au niveau du sous groupe : « services d'hébergement » (26,4%).

Au niveau du poste « santé », la hausse est imputable principalement à la montée des prix au niveau du sous poste : « médicaments » (1,5%).

Quand au poste « ameublement », la hausse provient de celle des sous postes « articles de ménages en textiles » (4,9%) et « meubles, articles d'ameublement » (2,2%).

L'augmentation des prix du poste « logement, eau, électricité et gaz » est due au renchérissement des prix au niveau des « combustibles liquides » (11,1%) et des « loyers bruts » (0,8).

2 Variation des prix selon les fonctions secondaires

Tableau 2 : Indices des prix selon les nomenclatures secondaires

	Pond	Indices pour les mois de :					Variations depuis :		
		Nov12	Août	Sept	Oct	Nov13	1 mois	3 mois	12 mois
Indice général	10 000	595,0	638,6	645,4	651,2	656,2	0,8	2,8	10,3
Indice des produits frais	1 995	1054,0	1154,5	1175,2	1191,5	1206,4	1,2	4,5	14,5
Indice de l'énergie	735	616,1	650,6	657,4	660,2	662,1	0,3	1,8	7,5
Indice hors produits frais hors énergie	7 270	466,9	495,9	498,9	502,0	504,7	0,5	1,8	8,1
Indice des produits locaux	5 945	647,3	709,1	718,3	725,5	725,9	0,0	2,4	12,1
Indice des produits importés	4 055	510,9	533,9	537,2	540,7	544,1	0,6	1,9	6,5
Indice du secteur primaire	1 505	1082,8	1235,2	1259,2	1278,8	1273,4	-0,4	3,1	17,6
Indice du secteur secondaire	6 158	554,4	587,6	592,5	596,5	600,0	0,6	2,1	8,2
Indice du secteur tertiaire (services)	2 337	376,8	388,9	389,7	391,1	392,1	0,3	0,8	4,1
Indice des biens durables	779	297,6	320,0	322,3	325,5	330,7	1,6	3,3	11,1
Indice des biens semi durables	800	423,0	462,0	466,7	473,0	475,8	0,6	3,0	12,5
Indice des biens non durables	6 084	735,3	798,6	808,5	816,2	817,3	2,4	2,4	11,2

Source : MP/INS/relevés des prix à la consommation

Par nature de produits, les indices des prix des produits locaux et importés ont augmenté de 0,8% respectivement.

En ce qui concerne les secteurs d'activités, l'indice des prix du secteur tertiaire enregistre une hausse de 1,2% contre des hausses respectives de 0,9% et 0,7% pour les secteurs primaire et secondaire.

L'inflation sous-jacente représentée par l'indice hors énergie et produits frais se situe en glissement annuel à 10,1% contre 9,7% le mois précédent, soit une hausse de 0,4 point de pourcentage.

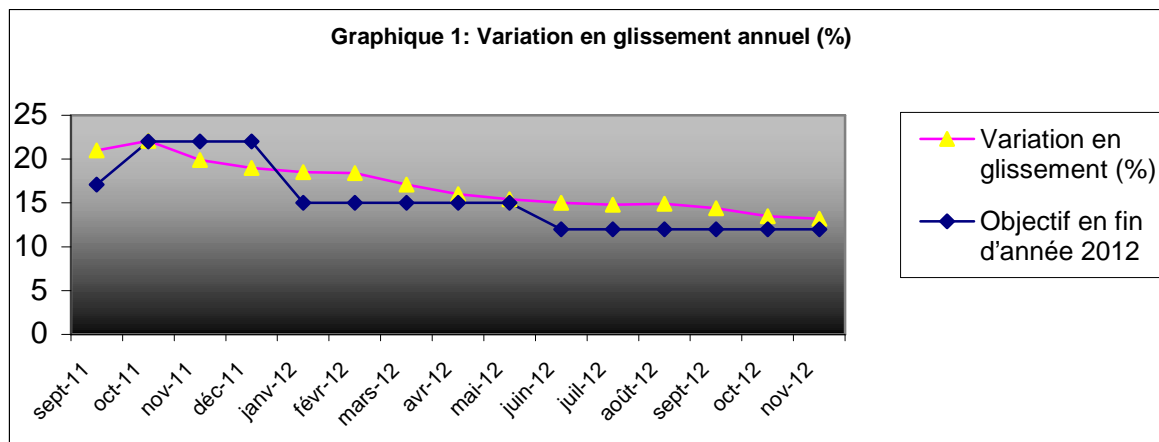
3 Variation en glissement et en moyenne

Tableau 3: Variation (%) en glissement et en moyenne sur les 12 derniers mois

	Nov 11	Déc 11	Janv 12	Fév 12	Mars 12	Avril 12	Mai 12	Juin 12	Juillet 12	Août 12	Sept 12	Oct 12	Nov 12
Glissement (%)	19,9	19,0	18,5	18,4	17,1	16,0	15,4	15,0	14,8	14,5	14,4	13,5	13,2
Moyenne (%)	21,5	21,4	21,1	20,8	20,5	20,0	19,4	18,7	18,0	17,5	17,0	16,3	15,7

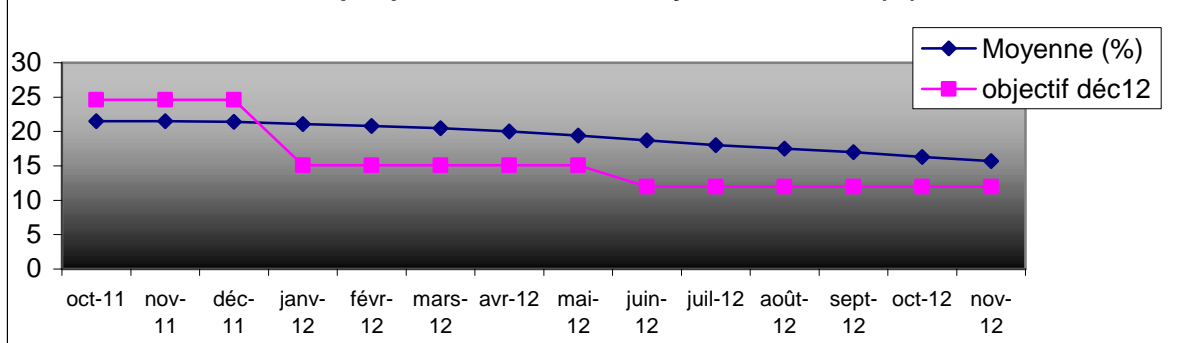
Source : MP/INS/relevés de prix à la consommation

En glissement sur les 12 derniers mois (novembre 2012 rapporté à novembre 2011), le taux d'inflation s'établit à 13,2% contre 13,5% le mois précédent, soit une baisse de 0,3 point de pourcentage



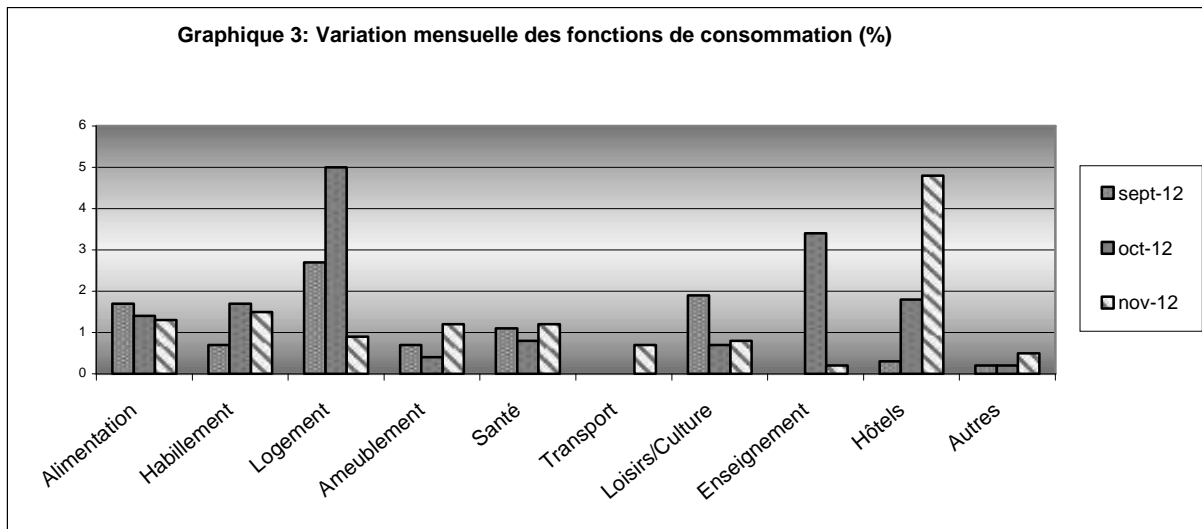
En moyenne mobile sur les 12 derniers mois (moyenne des indices de décembre 2011 à novembre 2012 rapportée à celle des indices de décembre 2010 à novembre 2011), la variation du niveau général des prix se situe à 15,7%% contre 16,3% le mois précédent, soit une baisse de 0,6 point de pourcentage.

Graphique 2: Variation en moyenne annuelle (%)



ANNEXE :

Graphique 3: Variation mensuelle des fonctions de consommation (%)



Graphique4: Evolution de IHPC (Base 100 = 2002)

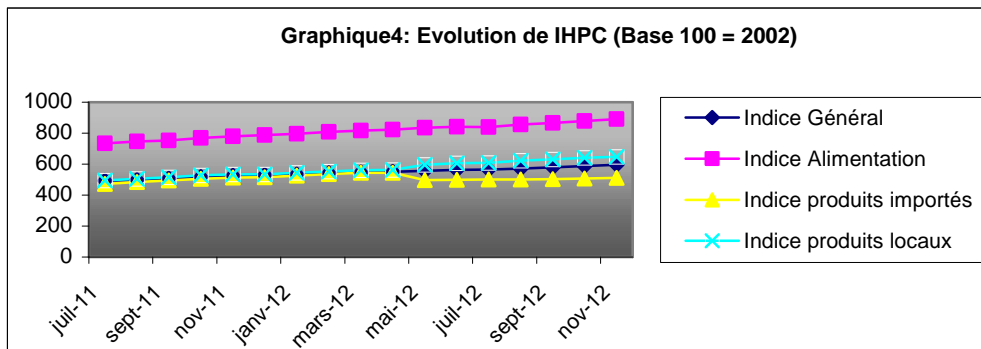


Tableau 4 : Prix moyens de quelques produits essentiels à Conakry

Produit	Novembre 2009	Novembre 2010	Novembre 2011	Mai 2012	Sept 2012	Oct 2012	Novembre 2012
Riz local	4344	6179	8610	7906	8069	8043	7789
Riz importé Asiatique brisé	2954	4303	5272	5114	4564	4574	4547
Farine de maïs	4948	5815	7077	7478	8081	7786	7966
Pain en baguette	1438	1575	1875	1875	1875	1875	1875
Viande de bœuf avec os	16300	24050	28000	32000	28475	30000	29883
Bonga fumé	11038	17114	20210	21631	25841	25565	26279
Tomate	6809	6121	7777	9698	9304	9076	9819
Oignon	5269	6892	7884	9685	9410	9740	9605
Feuille de patate	2022	2505	2865	4304	4313	4361	4312

Gombo	6445	6567	8028	10173	10407	9962	9892
Pommes de terre	4212	5076	8212	8869	8689	9104	9394
Huile de palme	7990	13130	12475	10778	10838	11014	11113
Huile d'arachide	9871	14989	14033	13747	14734	14386	14418
Eau (m3) 1ère tranche	680	680	680	680	680	680	680
Electricité première tranche (kwh)	90	90	90	90	90	90	90
Essence	4500	6500	9500	9 500	9 500	9 500	9 500
Pétrole lampant revendu au quartier	8375	9250	10750	10750	11000	11000	12250

Source : MP/INS/relevés de prix à la consommation