

REPUBLIQUE DE GUINEE

INSTITUT NATIONAL DE LA STATISTIQUE



# Indice national harmonisé des prix à la consommation (INHPC)

MARS 2025

**MINISTERE DU PLAN  
ET DE LA COOPERATION  
INTERNATIONALE**



**REPUBLIQUE DE GUINEE**  
Travail - Justice- Solidarité

**INSTITUT NATIONAL DE LA STATISTIQUE**



# **Indice harmonisé des prix à la consommation (INHPC)**

**MARS 2025**

### INFORMATION PRELIMINAIRE

L'Institut National de la Statistique (INS) met à la disposition des utilisateurs, un nouvel Indice National Harmonisé des Prix à la Consommation (INHPC). Cet indice est harmonisé, car il utilise la même méthodologie que les pays de l'Union Economique et Monétaire Ouest Africaine (UEMOA). Il a pour base l'année 2019 et a une couverture nationale, prenant en compte chacune des huit (08) régions administratives du pays.

L'INHPC a pour population de référence l'ensemble des ménages africains des régions administratives de Conakry, Kindia, Boké, Faranah, Kankan, Labé, Mamou et N'Zérékoré. Le panier considéré, comprend **615** variétés suivies dans **5 619** points de vente au niveau national et **14 522** relevés sont effectués chaque mois comme l'indique le tableau 1 ci-dessous. La période de base de ce nouvel indice est l'année 2019, Les pondérations utilisées proviennent de l'enquête harmonisée sur les conditions de vie des ménages (EHCVM) réalisée en 2019.

La collecte des prix s'est poursuivie à Conakry. Elle a été interrompue dans les autres régions administratives en 2020 et 2021 et a repris dans ces régions en Juin 2022. Les indices ont été calculés pour chacune des 8 régions et au niveau national aussi bien pour les nomenclatures principales que pour les nomenclatures secondaires. Pour chaque région, les pondérations des différentes nomenclatures principales ont été déterminées. Il en est de même pour les nomenclatures secondaires. Les indices antérieurs publiés par l'INS qui portent sur la base 2002 sont valables jusqu'au mois de Juillet 2022. Des coefficients de raccordement ont permis de rendre les indices base 2002 comparables aux nouveaux indices. Ces indices raccordés sur la période de Marrier 2004 à Juillet 2022 sont également publiés sur le site de l'INS. Un argumentaire prend en compte tous les aspects qui ont permis de passer aux nouveaux indices. La première maquette de publication de ses nouveaux indices est élaborée pour le mois d'août 2022.

### RESUME DES EVOLUTIONS

En variation mensuelle, le niveau général des prix à la consommation en mars 2025 a connu une hausse de 0,1 %, consécutive aux progressions des prix observées à : Boké (+0,7 %), Conakry (+0,1 %), Kankan (+0,2 %) et N'Zérékoré (+0,3 %). Cependant, on enregistre une baisse à Labé (-0,4 %) et Mamou (-0,4 %). A Faranah (+0,0 %) et à Kindia (+0,0 %), on observe une quasi stabilité.

Vue sous l'angle des fonctions de consommation, la hausse des prix à la consommation observée en mars 2025 est liée principalement à la fonction « alimentation et boissons non alcoolisées (+0,3 %) ».

L'analyse selon l'état des produits montre que les produits frais ont fortement contribué à la variation mensuelle du niveau général des prix avec une hausse de 0,3 %. Les produits « hors énergie et produit frais » et les produits de l'énergie, sont restés quasi stables. Par rapport à la provenance, les produits locaux ont enregistré une hausse de 0,3 % tandis que les produits importés ont connu une baisse (-0,3 %).

En glissement annuel et en moyenne annuelle, l'indice harmonisé des prix à la consommation de Conakry s'est accru respectivement de 3,7 % et 6,9 %.

Au niveau national, les prix à la consommation des ménages au mois de mars 2025 enregistrent une hausse en glissement annuel de 2,5 %, consécutive aux glissements annuels observés à Conakry (+3,7 %), Kankan (+2,0 %), N'Zérékoré (+3,2 %), Boké (+2,9 %), Kindia (+1,2 %), Faranah (+1,9 %), Labé (+1,0 %) et Mamou (+0,7 %).

L'analyse suivant les fonctions de consommation révèle dans l'ordre des contributions au niveau national, les glissements annuels en mars 2025 : « alimentation et boisson non alcoolisées (+5,2 %) », « santé (+1,2 %) », « articles d'habillement et chaussures (+0,6 %) » et « restaurants et hôtels (+0,4 %) », », « restaurants et hôtels (+0,2 %) ».

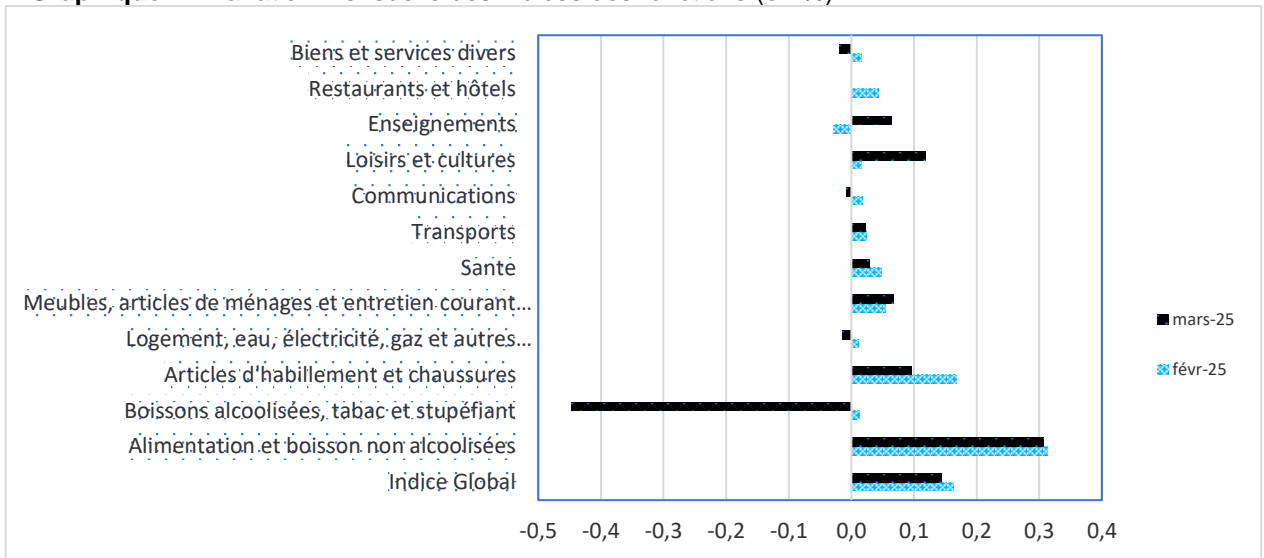
Tableau 1 : Répartition des points de vente et des relevés par région administrative

Régions	Nombre de points de vente	Nombre de relevés mensuels
Boké	780	1 283
Conakry	1 856	5 911
Faranah	370	1263
Kankan	258	897
Kindia	1 087	1 295
Labé	455	1 305
Mamou	378	1 276
N'Zérékoré	435	1 292
<b>Guinée</b>	<b>5 619</b>	<b>14 522</b>

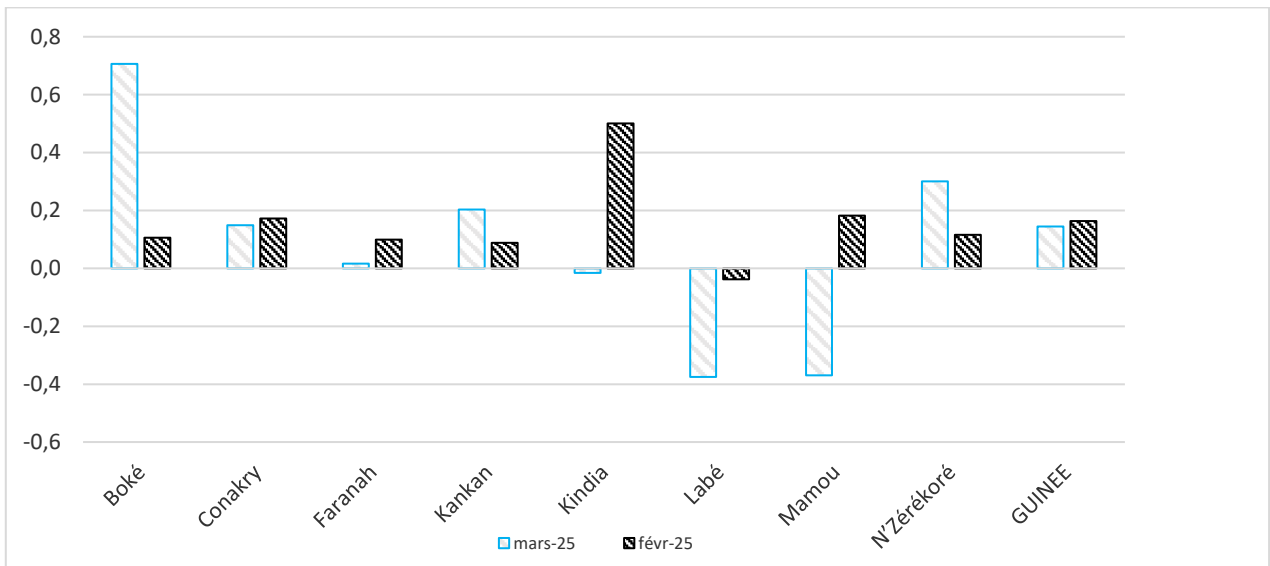
**Tableau 2** : Evolution de l'Indice National Harmonisé des Prix à la Consommation par fonction (base 100 en 2019)

	Libellé	Poids	Indices mensuels				Variation (en %)		Contributions mensuelles (en %)
			Mars-24	Jan-24	Fév-25	Mars-25	/1mois	Mars-25/Mars-24	
	<b>INDICE GLOBAL</b>	10 000	150,2	153,4	153,7	153,9	0,1	2,5	0,1
I	Produits alimentaires et boissons non alcoolisées	3 930	164,2	171,7	172,2	172,7	0,3	5,2	0,13
II	Boissons alcoolisées, tabacs et stupéfiants	66	132,6	135,6	135,6	135,0	-0,4	1,7	0,00
III	Articles d'habillement et chaussures	749	141,4	141,8	142,1	142,2	0,1	0,6	0,01
IV	Logement, eau, gaz, électricité et autres combustibles	461	175,9	177,0	177,0	177,0	0,0	0,6	0,00
V	Meubles, articles de ménage et entretien courant du foyer	326	148,4	149,1	149,2	149,3	0,1	0,6	0,00
VI	Santé	368	149,8	151,4	151,5	151,5	0,0	1,2	0,00
VII	Transports	1 078	146,1	146,4	146,4	146,5	0,0	0,2	0,00
VIII	Communication	648	109,3	109,3	109,3	109,3	0,0	0,1	0,00
IX	Loisirs et culture	143	118,1	118,8	118,9	119,0	0,1	0,7	0,00
X	Enseignement	100	135,7	138,0	138,0	138,0	0,1	1,7	0,00
XI	Restaurants et hôtels	1 683	138,7	139,0	139,0	139,0	0,0	0,2	0,00
XII	Biens et services divers	449	144,3	144,9	145,0	144,9	0,0	0,4	0,00

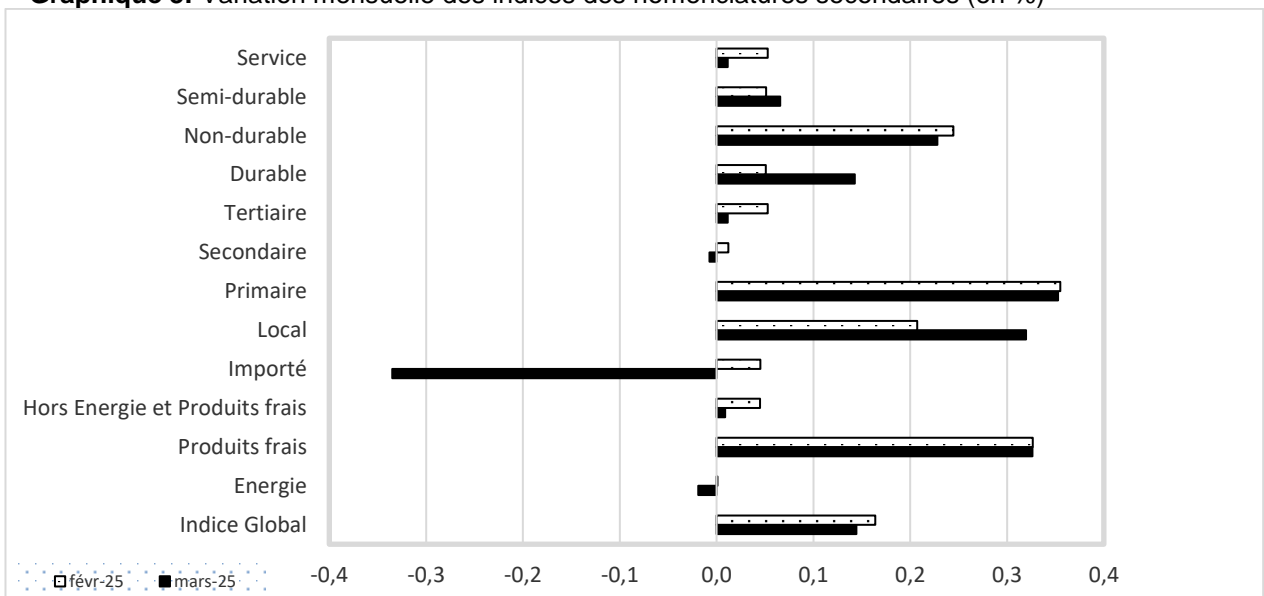
**Graphique 1 : Variation mensuelle des indices des fonctions (en %)**



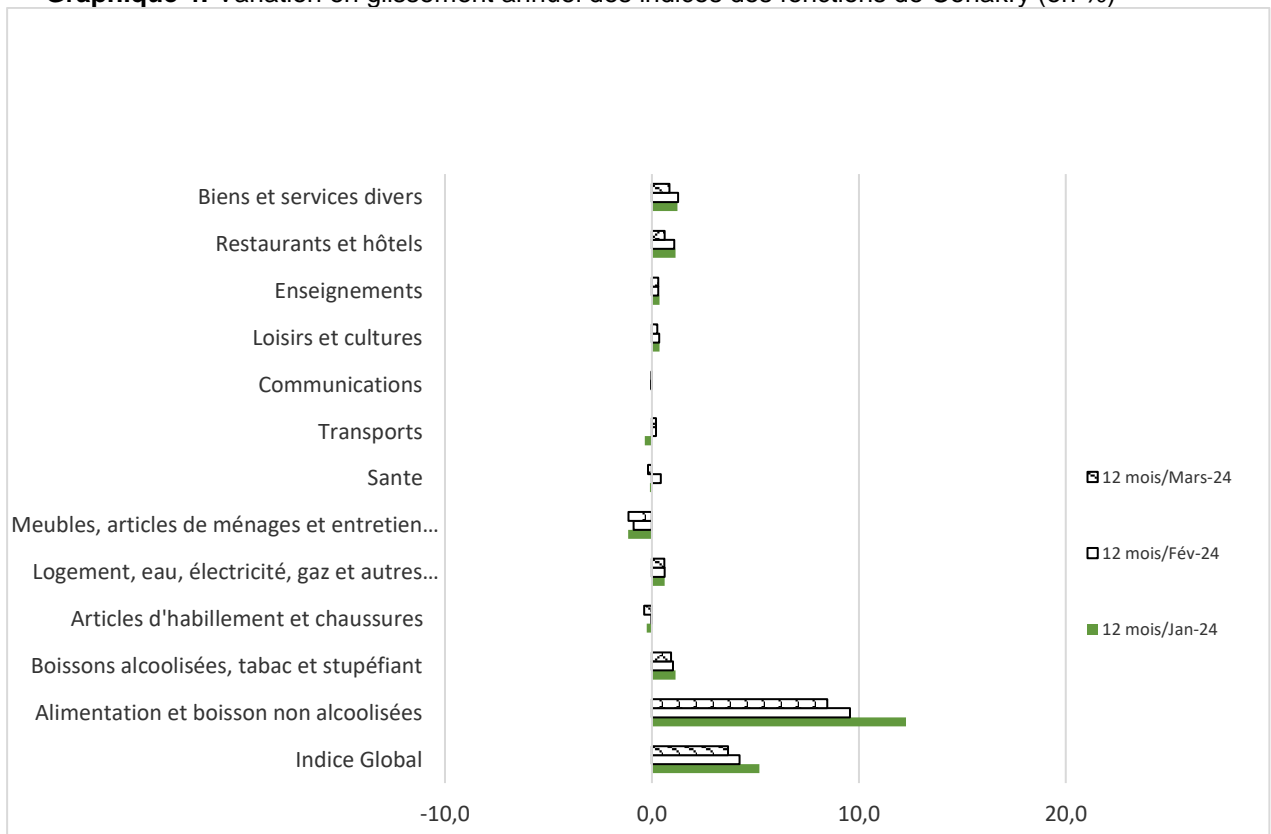
**Graphique 2 : Variation mensuelle des indices des régions (en %)**



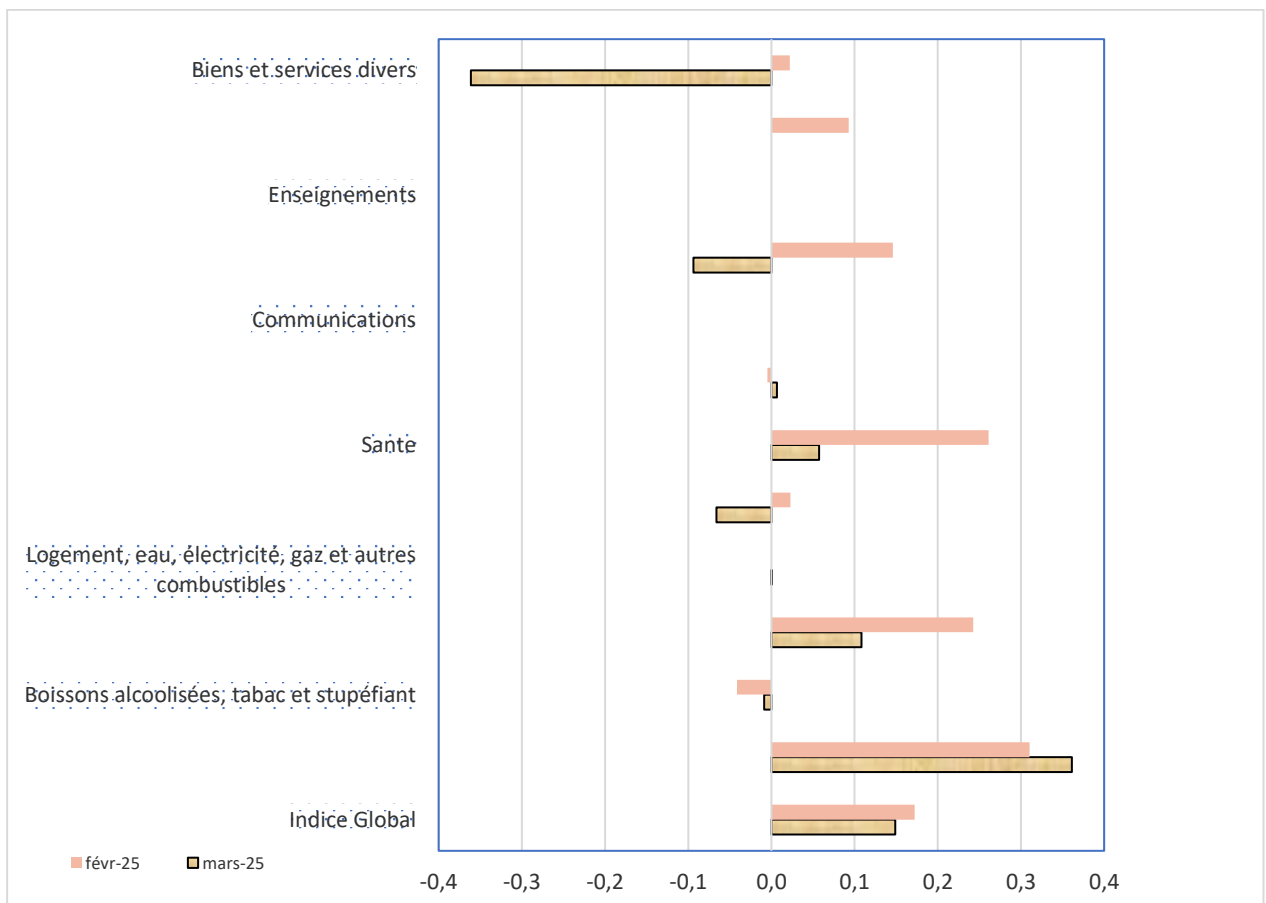
**Graphique 3: Variation mensuelle des indices des nomenclatures secondaires (en %)**



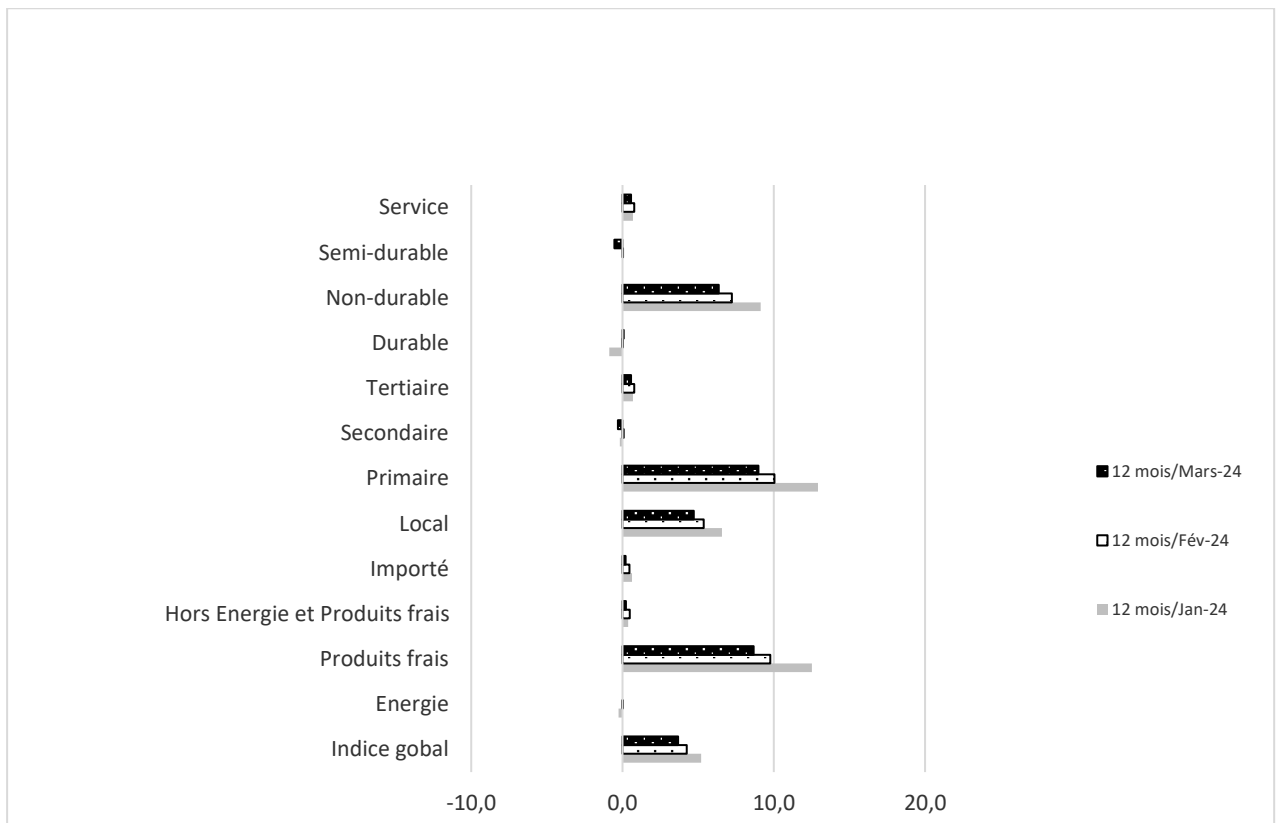
**Graphique 4: Variation en glissement annuel des indices des fonctions de Conakry (en %)**



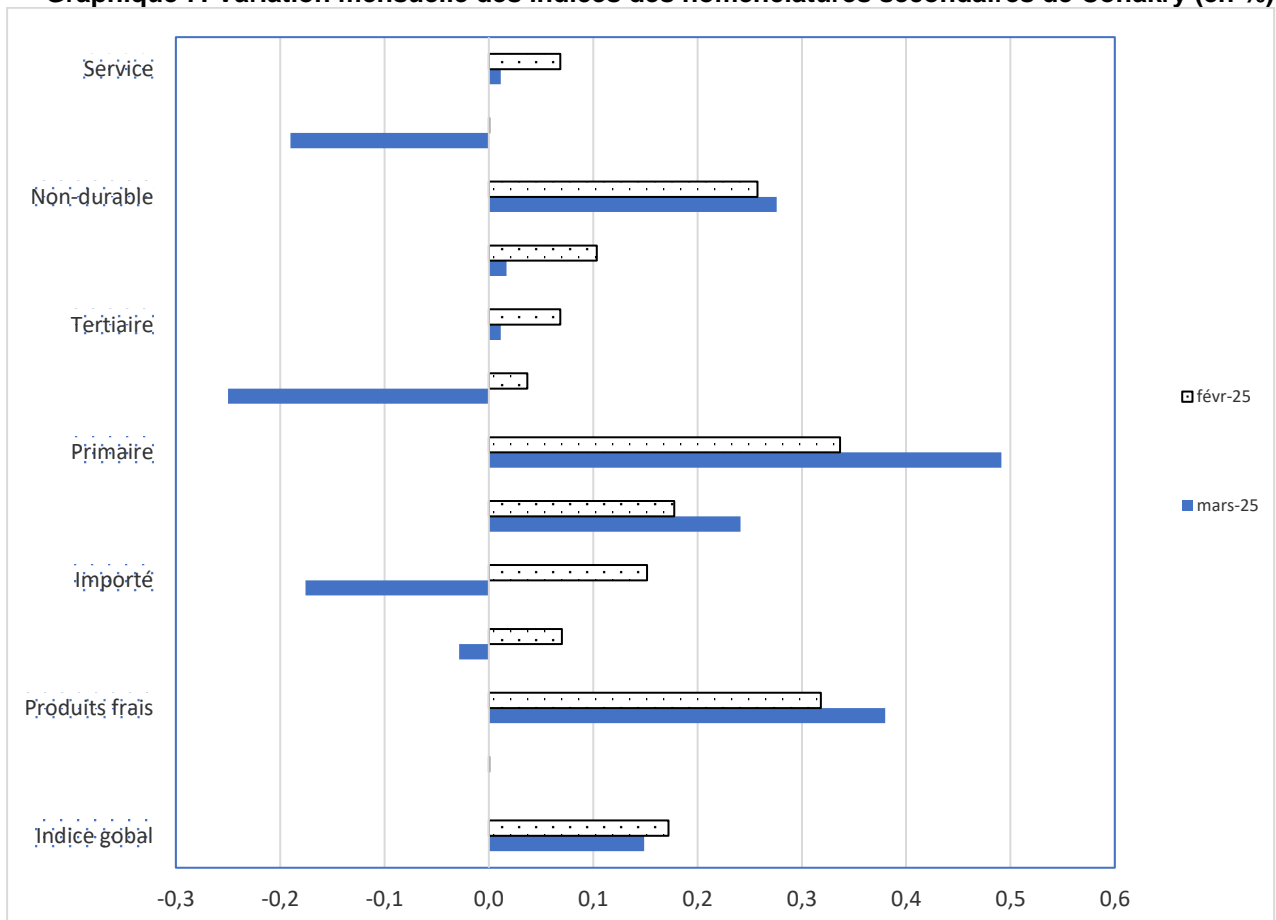
**Graphique 5: Variation mensuelle des indices des fonctions de Conakry (en %)**



**Graphique 6: Variation en glissement annuel des indices des nomenclatures secondaires de Conakry (en %)**



**Graphique 7: Variation mensuelle des indices des nomenclatures secondaires de Conakry (en %)**



## EVOLUTION MENSUELLE

En variation mensuelle, le niveau général des prix à la consommation en mars 2025 a connu une hausse de 0,1 %, consécutive aux progressions des prix observées à : Boké (+0,7 %), Conakry (+0,1 %), Kankan (+0,2 %) et N'Zérékoré (+0,3 %). Cependant, on enregistre une baisse à Labé (-0,4 %) et Mamou (-0,4 %). A Faranah (+0,0 %) et à Kindia (+0,0 %), on observe une quasi stabilité.

Vue sous l'angle des fonctions de consommation, la hausse des prix à la consommation observée en mars 2025 est liée principalement à la fonction « alimentation et boissons non alcoolisées (+0,3 %) ».

La hausse enregistrée au niveau de la fonction « alimentation et boisson non alcoolisées », est due principalement à l'augmentation des prix des postes « sel, épices, sauces et produits alimentaires n.d.a (+2,1 %) », « poissons frais (+1,9 %) », « autres fruits frais (+5,5 %) », « légumes frais en feuilles (+4,0 %) », « agrumes (+11,4 %) », « huiles (+0,6 %) » et « œufs (+1,1 %) ».

Parallèlement, les postes « céréales non transformées (-1,1 %) », « légumes frais en fruits ou racine (-0,6 %) », « autres produits à base de tubercules et de plantain (-1,9 %) », « poissons et autres produits séchés ou fumés (-0,2 %) », « légumes secs et oléagineux (-1,6 %) » ont connu une baisse.

Par ailleurs, les produits suivants ont eu une forte contribution à la hausse de l'indice : « gombo frais (+5,8 %) », « sole fraîche (faba) (+13,1 %) », « gros piment frais (+4,5 %) », « mangue ordinaire (+7,9 %) », « daurade rouge (sinapa) frais (+4,4 %) », « sardinelle fraîches (+3,5 %) », « feuille de manioc (+9,4 %) », « huile de palme traditionnelle en vrac (+1,6 %) », « petit piment sec (+2,4 %) », « concombre (+10,8 %) », « riz local étuvé rouge, barabara (+0,9 %) et « citron (+23,3 %) ».

En revanche, les produits suivants ont enregistré une baisse: « tomate fraîche (-11,3 %) », « riz importé populaire type chinois (-3,1 %) », « riz importé de luxe, type thaïlande/caroline (-2,2 %) », « cacahuète (-16,5 %) », « farine de manioc (-4,8 %) », « maïs en grain (-4,9 %) », « bonga fumé (-0,4 %) » et « huile végétale (-0,8 %) ».

L'analyse selon l'état des produits montre que les produits frais ont fortement contribué à la variation mensuelle du niveau général des prix avec une hausse de 0,3 %. Les produits « hors énergie et produit frais » et les produits de l'énergie, sont restés quasi stables. Par rapport à la provenance, les produits locaux ont enregistré une hausse de 0,3 % tandis que les produits importés ont connu une baisse (-0,3 %). Concernant les secteurs de production, la hausse des prix de ce mois est principalement attribuable au secteur primaire, avec une augmentation de 0,4 %. En termes de durabilité, ce sont les produits non durables (+0,2 %) qui ont contribué de manière plus marquée à l'augmentation du niveau général des prix.

## EVOLUTIONS ANNUELLE

En glissement annuel, l'indice harmonisé des prix à la consommation de Conakry s'est accru de 3,7 % contre 4,2 % en février 2025. **En effet, le niveau d'indice de 163,7 observé en mars 2025, comparé au niveau d'indice relativement élevé de 157,9 de mars 2024 (suite à l'explosion à Conakry du grand dépôt des produits pétroliers de Guinée), a induit un glissement relativement faible.** Le taux d'inflation en moyenne annuelle calculé sur la base des indices moyens des 12 derniers mois s'établit à Conakry à 6,9 % contre 7,4 % en février 2025.

Au niveau national, les prix à la consommation des ménages au mois de mars 2025 enregistrent une hausse en glissement annuel de 2,5 %, consécutive aux glissements annuels observés à Conakry (+3,7 %), Kankan (+2,0 %), N'Zérékoré (+3,2 %), Boké (+2,9 %), Kindia (+1,2 %), Faranah (+1,9 %), Labé (+1,0 %) et Mamou (+0,7 %).

L'analyse suivant les fonctions de consommation révèle dans l'ordre des contributions au niveau national, les glissements annuels en mars 2025 : « alimentation et boisson non alcoolisées (+5,2 %) », « santé (+1,2 %) », « articles d'habillement et chaussures (+0,6 %) », « restaurants et hôtels (+0,2 %) », « logement, eau, électricité, gaz et autres combustibles (+0,6 %) », « transports (+0,2 %) », « meubles, articles de ménages et entretien courant du foyer (+0,6 %) », « biens et services divers (+0,4 %) », « enseignements (+1,7 %) », « boissons alcoolisées, tabac et stupéfiants (+1,7 %) », « Loisirs et cultures (+0,7 %) » et « Communications (+0,1 %) ».

Au niveau national, l'analyse des prix selon l'état des produits montre que les produits frais (+5,3 %) ont plus contribué à la variation en glissement annuel, suivis de l'inflation sous jacente (+0,5 %) et des produits de l'énergie (+0,2 %). Par rapport à la provenance, les produits locaux (+3,4 %) ont connu une hausse et les produits importés (+0,0 %) sont restés quasi stables. Au regard des secteurs de production, les produits du secteur primaire (+5,7 %) tout comme les produits du secteur tertiaire (+0,4 %) et du secteur secondaire (+0,4 %) ont observé une hausse. Concernant la durabilité, les produits non durables (+4,0 %) ont plus contribué à la variation du niveau général des prix.



**Tableau 3 : Évolution du niveau des prix des biens et services de consommation dans les régions administratives de la Guinée (base 100 en 2019)**

Régions	Poids	Indices mensuels				Variation (en %)		Contributions mensuelles (en %)
		Mars-24	Jan-24	Fév-25	Mars-25	/1mois	Mars-25/Mars-24	
Boké	9,8	149,9	153,0	153,2	154,3	0,7	2,9	0,07
Conakry	27,2	157,9	163,2	163,5	163,7	0,1	3,7	0,04
Faranah	5,8	149,0	151,7	151,9	151,9	0,0	1,9	0,00
Kankan	20,0	148,2	150,7	150,8	151,1	0,2	2,0	0,04
Kindia	12,2	144,9	145,9	146,7	146,7	0,0	1,2	0,00
Labé	6,2	148,4	150,6	150,5	150,0	-0,4	1,0	-0,02
Mamou	6,1	145,6	146,9	147,1	146,5	-0,4	0,7	-0,02
N'Zérékoré	12,7	145,5	149,5	149,7	150,1	0,3	3,2	0,04
Guinée	100	150,2	153,4	153,7	153,9	0,1	2,5	0,1

**Tableau 4 : Evolution de l'Indice Harmonisé des Prix à la Consommation (base 100 en 2019) à Boké**

	Libellé	Poids	Indices mensuels				Variation (en %)		Contributions mensuelles (en %)
			Mars-24	Jan-24	Fév-25	Mars-25	/1mois	Mars-25/Mars-24	
	<b>INDICE GLOBAL</b>	10 000	149,9	153,0	153,2	154,3	0,7	2,9	0,7
I	Produits alimentaires et boissons non alcoolisées	4431	160,7	167,8	168,2	170,7	1,5	6,2	0,73
II	Boissons alcoolisées, tabacs et stupéfiants	107	122,1	127,9	127,9	124,9	-2,4	2,3	-0,02
III	Articles d'habillement et chaussures	699	134,2	134,1	134,2	134,2	0,0	0,0	0,00
IV	Logement, eau, gaz, électricité et autres combustibles	364	148,8	148,4	148,4	148,4	0,0	-0,3	0,00
V	Meubles, articles de ménage et entretien courant du foyer	321	142,7	142,6	142,6	142,6	0,0	-0,1	0,00
VI	Santé	321	147,1	145,8	145,8	145,8	0,0	-0,9	0,00
VII	Transports	1078	169,1	169,1	169,1	169,1	0,0	0,0	0,00
VIII	Communication	647	112,6	112,6	112,6	112,6	0,0	0,0	0,00
IX	Loisirs et culture	144	124,0	123,1	123,1	123,1	0,0	-0,7	0,00
X	Enseignement	69	139,1	139,1	139,1	139,1	0,0	0,0	0,00
XI	Restaurants et hôtels	1434	141,1	141,1	141,1	141,1	0,0	0,0	0,00
XII	Biens et services divers	385	125,3	125,3	125,3	125,3	0,0	0,0	0,00

**Tableau 5 : Evolution de l'Indice Harmonisé des Prix à la Consommation (base 100 en 2019) à Conakry**

	Libellé	Poids	Indices mensuels					Variation (en %)		
			Fév-24	Mars-24	Jan-24	Fév-25	Mars-25	/1mois	Fév 25/ Fév 24	Mars-25/ Mars-24
	<b>INDICE GLOBAL</b>	<b>10 000</b>	156,8	157,9	163,2	163,5	163,7	0,1	4,2	3,7
I	Produits alimentaires et boissons non alcoolisées	3 427	189,2	191,8	206,6	207,2	208,0	0,4	9,6	8,5
II	Boissons alcoolisées, tabacs et stupéfiants	48	140,9	141,0	142,4	142,3	142,3	0,0	1,0	0,9
III	Articles d'habillement et chaussures	725	133,5	134,1	133,1	133,5	133,6	0,1	0,0	-0,4
IV	Logement, eau, gaz, électricité et autres combustibles	785	185,9	185,9	187,1	187,1	187,1	0,0	0,6	0,6
V	Meubles, articles de ménage et entretien courant du foyer	310	154,1	154,4	152,7	152,7	152,6	-0,1	-0,9	-1,1
VI	Santé	267	153,8	154,8	154,0	154,4	154,5	0,1	0,4	-0,2
VII	Transports	1 158	139,5	139,6	139,8	139,8	139,8	0,0	0,2	0,2
VIII	Communication	695	105,1	105,1	105,1	105,1	105,1	0,0	0,0	0,0
IX	Loisirs et culture	196	113,6	113,6	113,8	114,0	113,9	-0,1	0,3	0,3
X	Enseignement	207	136,1	136,1	136,5	136,5	136,5	0,0	0,3	0,3
XI	Restaurants et hôtels	1721	137,8	138,4	139,2	139,3	139,3	0,0	1,1	0,6
XII	Biens et services divers	462	129,1	129,2	130,7	130,7	130,3	-0,4	1,3	0,9

**Tableau 6 : Evolution de l'Indice Harmonisé des Prix à la Consommation (base 100 en 2019) à Faranah**

	Libellé	Poids	Indices mensuels				Variation (en %)		Contributions mensuelles (en %)
			Mars-24	Jan-24	Fév-25	Mars-25	/1mois	Mars-25/ Mars-24	
	<b>INDICE GLOBAL</b>	<b>10 000</b>	149,0	151,7	151,9	151,9	0,0	1,9	0,0
I	Produits alimentaires et boissons non alcoolisées	4195	158,3	162,3	162,2	162,1	0,0	2,4	0,0
II	Boissons alcoolisées, tabacs et stupéfiants	69	177,2	186,7	186,7	183,7	-1,6	3,7	0,0
III	Articles d'habillement et chaussures	851	149,7	153,7	155,0	155,0	0,0	3,5	0,0
IV	Logement, eau, gaz, électricité et autres combustibles	238	197,4	201,6	202,1	202,1	0,0	2,4	0,0
V	Meubles, articles de ménage et entretien courant du foyer	343	183,3	184,3	185,5	185,6	0,0	1,2	0,0
VI	Santé	534	145,1	148,7	148,7	149,3	0,4	2,9	0,0
VII	Transports	911	144,7	144,8	144,9	144,9	0,0	0,1	0,0
VIII	Communication	545	101,2	101,2	101,5	101,5	0,0	0,3	0,0
IX	Loisirs et culture	89	124,8	125,2	124,2	125,2	0,8	0,3	0,0
X	Enseignement	41	174,1	188,0	186,3	190,0	2,0	9,1	0,0
XI	Restaurants et hôtels	1724	135,4	136,3	136,4	136,4	0,0	0,8	0,0
XII	Biens et services divers	460	131,3	133,0	133,1	133,2	0,0	1,4	0,0

**Tableau 7 : Evolution de l'Indice Harmonisé des Prix à la Consommation (base 100 en 2019) à Kankan**

	Libellé	Poids	Indices mensuels				Variation (en %)		Contributions mensuelles (en %)
			Mars-24	Jan-24	Fév-25	Mars-25	/1mois	Mars-25/Mars-24	
	<b>INDICE GLOBAL</b>	10 000	148,2	150,7	150,8	151,1	0,2	2,0	0,2
I	Produits alimentaires et boissons non alcoolisées	3567	156,2	161,4	161,7	162,4	0,4	4,0	0,17
II	Boissons alcoolisées, tabacs et stupéfiants	57	130,4	133,1	133,2	133,4	0,2	2,3	0,00
III	Articles d'habillement et chaussures	680	150,3	149,7	149,6	150,0	0,3	-0,2	0,02
IV	Logement, eau, gaz, électricité et autres combustibles	432	133,1	134,8	134,8	134,9	0,1	1,3	0,00
V	Meubles, articles de ménage et entretien courant du foyer	334	132,7	138,4	138,4	139,0	0,4	4,7	0,01
VI	Santé	394	171,0	177,1	177,1	176,9	-0,1	3,4	-0,01
VII	Transports	1337	147,8	148,6	148,7	148,7	0,0	0,6	0,00
VIII	Communication	670	103,1	103,1	103,1	103,1	0,0	0,0	0,00
IX	Loisirs et culture	109	120,1	121,0	121,0	121,9	0,7	1,5	0,01
X	Enseignement	36	126,9	148,9	148,9	148,9	0,0	17,3	0,00
XI	Restaurants et hôtels	1927	148,4	148,4	148,5	148,5	0,0	0,1	0,00
XII	Biens et services divers	459	165,0	165,3	165,3	165,4	0,1	0,3	0,00

**Tableau 8 : Evolution de l'Indice Harmonisé des Prix à la Consommation (base 100 en 2019) à Kindia**

	Libellé	Poids	Indices mensuels				Variation (en %)		Contributions mensuelles (en %)
			Mars-24	Jan-24	Fév-25	Mars-25	/1mois	Mars-25/Mars-24	
	<b>INDICE GLOBAL</b>	10 000	144,9	145,9	146,7	146,7	0,0	1,2	0,0
I	Produits alimentaires et boissons non alcoolisées	4 649	147,2	149,6	151,1	151,0	-0,1	2,6	-0,03
II	Boissons alcoolisées, tabacs et stupéfiants	75	116,1	121,6	121,7	121,6	0,0	4,7	0,00
III	Articles d'habillement et chaussures	759	144,1	145,0	145,0	145,0	0,0	0,6	0,00
IV	Logement, eau, gaz, électricité et autres combustibles	468	158,7	158,5	158,5	158,5	0,0	-0,1	0,00
V	Meubles, articles de ménage et entretien courant du foyer	337	140,3	138,3	138,3	138,3	0,0	-1,5	0,00
VI	Santé	306	131,2	130,5	130,4	130,9	0,4	-0,2	0,01
VII	Transports	985	151,6	151,1	151,1	151,1	0,0	-0,3	0,00
VIII	Communication	739	132,1	132,1	132,1	132,1	0,0	0,0	0,00
IX	Loisirs et culture	157	120,7	120,9	120,9	120,9	0,0	0,2	0,00
X	Enseignement	100	124,9	124,9	124,9	124,9	0,0	0,0	0,00
XI	Restaurants et hôtels	1 038	140,0	140,0	140,0	140,0	0,0	0,0	0,00
XII	Biens et services divers	385	158,0	158,0	158,0	158,0	0,0	0,0	0,00

Tableau 9 : Evolution de l'Indice Harmonisé des Prix à la Consommation (base 100 en 2019) à Labé

	Libellé	Poids	Indices mensuels				Variation (en %)		Contributions mensuelles (en %)
			Mars-24	Jan-24	Fév-25	Mars-25	/1mois	Mars-25/Mars-24	
	<b>INDICE GLOBAL</b>	10 000	148,4	150,6	150,5	150,0	-0,4	1,0	-0,4
I	Produits alimentaires et boissons non alcoolisées	5 504	152,0	154,7	154,4	153,1	-0,8	0,8	-0,48
II	Boissons alcoolisées, tabacs et stupéfiants	48	144,9	142,9	142,9	142,7	-0,2	-1,5	0,00
III	Articles d'habillement et chaussures	801	138,3	143,9	145,1	146,2	0,8	5,7	0,06
IV	Logement, eau, gaz, électricité et autres combustibles	152	162,6	162,6	162,6	162,6	0,0	0,0	0,00
V	Meubles, articles de ménage et entretien courant du foyer	354	154,3	154,3	154,3	154,3	0,0	0,0	0,00
VI	Santé	328	142,0	144,1	144,2	144,4	0,2	1,7	0,01
VII	Transports	748	145,8	147,0	147,0	147,7	0,5	1,3	0,04
VIII	Communication	577	109,6	110,3	110,4	110,4	0,0	0,7	0,00
IX	Loisirs et culture	67	122,6	122,2	121,9	122,4	0,4	-0,2	0,00
X	Enseignement	55	126,8	127,1	127,1	127,1	0,0	0,3	0,00
XI	Restaurants et hôtels	859	155,7	155,7	155,7	155,7	0,0	0,0	0,00
XII	Biens et services divers	506	163,1	163,6	163,6	163,6	0,0	0,3	0,00

Tableau 10 : Evolution de l'Indice Harmonisé des Prix à la Consommation (base 100 en 2019) à Mamou

	Libellé	Poids	Indices mensuels				Variation (en %)		Contributions mensuelles (en %)
			Mars-24	Jan-24	Fév-25	Mars-25	/1mois	Mars-25/Mars-24	
	<b>INDICE GLOBAL</b>	10 000	145,6	146,9	147,1	146,5	-0,4	0,7	-0,4
I	Produits alimentaires et boissons non alcoolisées	4 511	135,7	137,7	138,2	137,0	-0,9	0,9	-0,39
II	Boissons alcoolisées, tabacs et stupéfiants	41	161,2	157,7	157,7	158,8	0,7	-1,5	0,00
III	Articles d'habillement et chaussures	816	150,3	151,5	151,5	151,5	0,0	0,8	0,00
IV	Logement, eau, gaz, électricité et autres combustibles	186	266,3	272,7	272,7	271,1	-0,6	1,8	-0,02
V	Meubles, articles de ménage et entretien courant du foyer	317	164,2	166,4	166,4	166,4	0,0	1,4	0,00
VI	Santé	459	154,0	153,9	153,9	153,9	0,0	-0,1	0,00
VII	Transports	825	147,1	147,1	147,1	147,1	0,0	0,0	0,00
VIII	Communication	572	113,0	113,1	113,1	113,0	-0,1	0,0	-0,01
IX	Loisirs et culture	126	130,8	137,3	137,3	137,3	0,0	4,9	0,00
X	Enseignement	50	179,7	183,6	183,6	183,6	0,0	2,2	0,00
XI	Restaurants et hôtels	1655	157,5	157,5	157,5	157,5	0,0	0,0	0,00
XII	Biens et services divers	442	158,2	158,2	158,3	159,6	0,8	0,9	0,04

**Tableau 11 : Evolution de l'Indice Harmonisé des Prix à la Consommation (base 100 en 2019) à N'Zérékoré**

	Libellé	Poids	Indices mensuels				Variation (en %)		Contributions mensuelles (en %)
			Mars-24	Jan-24	Fév-25	Mars-25	/1mois	Mars-25/Mars-24	
	<b>INDICE GLOBAL</b>	<b>10 000</b>	145,5	149,5	149,7	150,1	0,3	3,2	0,3
I	Produits alimentaires et boissons non alcoolisées	3 327	175,4	187,1	187,6	189,0	0,8	7,8	0,33
II	Boissons alcoolisées, tabacs et stupéfiants	96	124,2	124,7	124,8	124,8	0,0	0,5	0,00
III	Articles d'habillement et chaussures	833	139,3	139,1	139,1	138,8	-0,2	-0,3	-0,02
IV	Logement, eau, gaz, électricité et autres combustibles	268	244,8	245,1	245,1	245,1	0,0	0,1	0,00
V	Meubles, articles de ménage et entretien courant du foyer	322	146,5	146,9	146,9	146,9	0,0	0,3	0,00
VI	Santé	542	134,3	135,5	135,5	135,3	-0,2	0,8	-0,01
VII	Transports	950	134,4	134,4	134,4	134,4	0,0	0,0	0,00
VIII	Communication	544	101,6	101,6	101,6	101,6	0,0	0,0	0,00
IX	Loisirs et culture	138	113,2	114,9	114,9	114,9	0,0	1,4	0,00
X	Enseignement	69	130,8	130,8	130,8	130,8	0,0	0,0	0,00
XI	Restaurants et hôtels	2428	117,4	117,4	117,4	117,4	0,0	0,0	0,00
XII	Biens et services divers	484	135,5	135,6	135,6	135,6	0,0	0,1	0,00

**Tableau 12 : Évolution des indices des nomenclatures secondaires au niveau national (base 100 en 2019)**

Nomenclatures secondaires	Libellé	Poids	Indices mensuels				Variation (en %)		Contributions mensuelles (en %)
			Mars-24	Jan-24	Fév-25	Mars-25	/1mois	Mars-25/Mars-24	
	<b>Global</b>	<b>10000</b>	150,2	153,4	153,7	153,9	0,1	2,5	0,1
Etat	Énergie	624	151,1	151,4	151,4	151,3	0,0	0,2	0,00
	Produits frais	3 845	164,8	172,3	172,9	173,5	0,3	5,3	0,14
	Hors Énergie et Produits frais	5 531	139,9	140,5	140,5	140,5	0,0	0,5	0,00
Provenance	Importé	3 035	135,0	135,5	135,5	135,1	-0,3	0,0	-0,09
	Local	6 965	156,8	161,2	161,6	162,1	0,3	3,4	0,23
Secteurs de production	Primaire	3 373	175,2	183,8	184,5	185,1	0,4	5,7	0,14
	Secondaire	3 082	136,1	136,7	136,7	136,7	0,0	0,4	0,00
	Tertiaire	3 545	138,6	139,0	139,1	139,1	0,0	0,4	0,00
Durabilité	Durable	2 91	128,9	130,1	130,2	130,4	0,1	1,1	0,00
	Non-durable	5 348	160,8	166,4	166,8	167,2	0,2	4,0	0,13
	Semi-durable	816	138,6	139,3	139,3	139,4	0,1	0,6	0,00
	Service	3 545	138,6	139,0	139,1	139,1	0,0	0,4	0,00

**Tableau 13** : Évolution des indices des nomenclatures secondaires au niveau de Boké (base 100 en 2019)

Nomenclatures secondaires	Libellé	Poids	Indices mensuels				Variation (en %)		Contributions mensuelles (en %)
			Mars-24	Jan-24	Fév-25	Mars-25	/1mois	Mars-25/Mars-24	
	<b>Global</b>	<b>10000</b>	149,9	153,0	153,2	154,3	0,7	2,9	0,7
Etat	Énergie	506	143,7	143,4	143,4	143,4	0,0	-0,2	0,0
	Produits frais	4 321	161,6	168,6	169,0	171,5	1,5	6,1	0,7
	Hors Énergie et Produits frais	5 172	140,8	141,0	141,0	141,0	0,02	0,1	0,0
Provenance	Importé	3 303	133,2	133,2	133,2	132,7	-0,4	-0,4	-0,1
	Local	6 697	158,2	162,8	163,1	164,9	1,1	4,3	0,8
Secteurs de production	Primaire	3 738	168,5	176,8	177,2	180,1	1,6	6,9	0,7
	Secondaire	3 109	131,6	131,7	131,7	131,7	0,0	0,1	0,0
	Tertiaire	3 152	146,1	146,0	146,0	146,0	0,0	0,0	0,0
Durabilité	Durable	369	124,2	124,1	124,1	124,1	0,0	0,0	0,0
	Non-durable	5 685	155,6	161,2	161,4	163,3	1,2	4,9	0,7
	Semi-durable	794	136,5	136,4	136,5	136,5	0,0	0,0	0,0
	Service	3 152	146,1	146,0	146,0	146,0	0,0	0,0	0,0

**Tableau 14** : Évolution des indices des nomenclatures secondaires au niveau de Conakry (base 100 en 2019)

Nomenclatures secondaires	Libellé	Poids	Indices mensuels				Variations (en %)			Contributions mensuelles (en %)
			Mars-24	Jan-24	Fév-25	Mars-25	/1mois	Fév-25/Fév-24	Mars-25 / Mars-24	
	<b>Global</b>	<b>10000</b>	157,9	163,2	163,5	163,7	0,1	4,2	3,7	0,1
Etat	Énergie	635	168,5	168,5	168,5	168,5	0,0	0,0	0,0	0,0
	Produits frais	3363	193,0	208,3	208,9	209,7	0,4	9,8	8,7	0,2
	Hors Énergie et Produits frais	6002	137,1	137,4	137,5	137,4	0,0	0,5	0,2	0,0
Provenance	Importé	2789	129,2	129,5	129,7	129,5	-0,2	0,5	0,2	0,0
	Local	7 211	169,0	176,2	176,5	177,0	0,2	5,4	4,7	0,2
Secteurs de production	Primaire	2906	215,0	232,4	233,2	234,3	0,5	10,1	9,0	0,2
	Secondaire	2944	130,8	130,7	130,7	130,4	-0,2	0,1	-0,3	-0,1
	Tertiaire	4150	137,2	137,8	137,9	137,9	0,0	0,8	0,6	0,0
Durabilité	Durable	346	124,5	124,4	124,5	124,6	0,0	0,0	0,1	0,0
	Non-durable	4769	182,3	192,9	193,4	194,0	0,3	7,2	6,4	0,2
	Semi-durable	734	132,3	131,8	131,8	131,6	-0,2	0,0	-0,5	0,0
	Service	4150	137,2	137,8	137,9	137,9	0,0	0,8	0,6	0,0

**Tableau 15 : Évolution des indices des nomenclatures secondaires au niveau de Faranah (base 100 en 2019)**

Nomenclatures secondaires	Libellé	Poids	Indices mensuels				Variation (en %)		Contributions mensuelles (en %)
			Mars-24	Jan-24	Fév-25	Mars-25	/1mois	Mars-25/Mars-24	
	<b>Global</b>	<b>10000</b>	149,0	151,7	151,9	151,9	0,0	1,9	0,0
Etat	Énergie	527	159,2	160,6	160,6	160,6	0,0	0,9	0,0
	Produits frais	4 076	157,7	161,4	161,3	161,8	0,3	2,6	0,2
	Hors Énergie et Produits frais	5 396	141,5	143,6	143,9	143,5	-0,3	1,5	-0,1
Provenance	Importé	3 098	135,5	136,2	136,1	135,8	-0,2	0,2	-0,1
	Local	6 902	155,1	158,7	158,9	159,1	0,1	2,6	0,1
Secteurs de production	Primaire	3 596	171,6	176,6	176,6	176,4	-0,1	2,8	-0,1
	Secondaire	3 172	140,2	141,6	141,5	141,8	0,2	1,1	0,1
	Tertiaire	3 232	132,6	134,0	134,5	134,5	0,0	1,5	0,0
Durabilité	Durable	188	134,6	133,8	134,3	134,9	0,4	0,2	0,0
	Non-durable	5 637	159,1	162,4	162,4	162,3	-0,1	2,0	0,0
	Semi-durable	943	147,9	152,0	152,2	152,7	0,3	3,2	0,0
	Service	3 232	132,6	134,0	134,5	134,5	0,0	1,5	0,0

**Tableau 16 : Évolution des indices des nomenclatures secondaires au niveau de Kankan (base 100 en 2019)**

Nomenclatures secondaires	Libellé	Poids	Indices mensuels				Variation (en %)		Contributions mensuelles (en %)
			Mars-24	Jan-24	Fév-25	Mars-25	/1mois	Mars-25/Mars-24	
	<b>Global</b>	<b>10000</b>	148,2	150,7	150,8	151,1	0,2	2,0	0,2
Etat	Énergie	136,7	126,8	127,6	127,6	127,6	0,0	0,6	0,00
	Produits frais	126,9	156,4	161,6	161,9	162,6	0,4	4,0	0,16
	Hors Énergie et Produits frais	141,4	146,8	147,9	148,0	148,1	0,1	0,9	0,04
Provenance	Importé	135,5	139,9	141,0	141,0	140,7	-0,2	0,6	-0,05
	Local	131,5	151,9	155,1	155,3	155,8	0,4	2,6	0,25
Secteurs de production	Primaire	139,1	159,1	164,3	164,7	165,5	0,5	4,0	0,16
	Secondaire	145,1	140,5	142,2	142,1	142,3	0,1	1,3	0,04
	Tertiaire	133,7	145,9	146,8	146,8	146,8	0,0	0,7	0,00
Durabilité	Durable	132,2	128,4	131,8	131,8	132,1	0,2	2,9	0,01
	Non-durable	123,7	151,4	155,3	155,5	156,0	0,3	3,0	0,16
	Semi-durable	141,2	144,2	144,2	144,1	144,7	0,4	0,4	0,03
	Service	131,5	145,9	146,8	146,8	146,8	0,0	0,7	0,00

**Tableau 17 : Évolution des indices des nomenclatures secondaires au niveau de Kindia (base 100 en 2019)**

Nomenclatures secondaires	Libellé	Poids	Indices mensuels				Variation (en %)		Contributions mensuelles (en %)
			Mars-24	Jan-24	Fév-25	Mars-25	/1mois	Mars-25/Mars-24	
	<b>Global</b>	<b>10000</b>	144,9	145,9	146,7	146,7	0,0	1,2	0,0
Etat	Énergie	505	144,7	143,5	143,5	143,5	0,0	-0,8	0,0
	Produits frais	4 559	147,8	150,1	151,8	151,7	-0,1	2,7	0,0
	Hors Énergie et Produits frais	4 936	142,3	142,3	142,3	142,3	0,0	0,1	0,0
Provenance	Importé	3 177	138,0	138,0	138,0	136,7	-1,0	-0,9	-0,3
	Local	6 823	148,1	149,6	150,7	151,3	0,4	2,2	0,3
Secteurs de production	Primaire	4 025	151,1	153,8	155,6	155,6	0,0	3,0	0,0
	Secondaire	3 010	138,1	138,0	138,0	138,0	0,0	-0,1	0,0
	Tertiaire	2 965	143,4	143,4	143,4	143,4	0,0	0,0	0,0
Durabilité	Durable	308	134,1	134,2	134,2	134,2	0,0	0,1	0,0
	Non-durable	5 911	146,5	148,2	149,4	149,4	0,0	2,0	0,0
	Semi-durable	816	142,8	143,6	143,6	143,6	0,0	0,6	0,0
	Service	2 965	143,4	143,4	143,4	143,4	0,0	0,0	0,0



**Tableau 18** : Évolution des indices des nomenclatures secondaires au niveau de Labé (base 100 en 2019)

Nomenclatures secondaires	Libellé	Poids	Indices mensuels				Variation (en %)		Contributions mensuelles (en %)
			Mars-24	Jan-24	Fév-25	Mars-25	/1mois	Mars-25/Mars-24	
	<b>Global</b>	<b>10000</b>	148,4	150,6	150,5	150,0	-0,4	1,0	-0,4
Etat	Énergie	422	139,0	139,0	139,1	139,1	0,0	0,0	0,00
	Produits frais	5390	152,6	155,4	155,1	153,8	-0,9	0,8	-0,48
	Hors Énergie et Produits frais	4189	143,9	145,6	145,8	146,2	0,2	1,5	0,10
Provenance	Importé	4000	141,0	141,8	142,0	141,4	-0,4	0,3	-0,14
	Local	6000	153,4	156,4	156,2	155,6	-0,4	1,5	-0,24
Secteurs de production	Primaire	4539	156,6	160,4	160,3	158,7	-1,0	1,3	-0,48
	Secondaire	3330	141,1	142,4	142,4	142,7	0,3	1,1	0,08
	Tertiaire	2131	142,2	142,4	142,4	142,6	0,1	0,3	0,02
Durabilité	Durable	220	149,1	153,4	153,6	156,0	1,5	4,6	0,03
	Non-durable	6738	151,9	154,2	154,0	152,9	-0,7	0,7	-0,47
	Semi-durable	911	137,2	142,0	143,0	143,7	0,5	4,7	0,04
	Service	2131	142,2	142,4	142,4	142,6	0,1	0,3	0,02

**Tableau 19** : Évolution des indices des nomenclatures secondaires au niveau de Mamou (base 100 en 2019)

Nomenclatures secondaires	Libellé	Poids	Indices mensuels				Variation (en %)		Contributions mensuelles (en %)
			Mars-24	Jan-24	Fév-25	Mars-25	/1mois	Mars-25/Mars-24	
	<b>Global</b>	<b>10000</b>	145,6	146,9	147,1	146,5	-0,4	0,7	-0,37
Etat	Énergie	417	185,1	187,8	187,8	187,1	-0,4	1,1	-0,02
	Produits frais	4 436	135,7	137,7	138,2	136,9	-0,9	0,9	-0,38
	Hors Énergie et Produits frais	5 146	150,9	151,5	151,5	151,6	0,1	0,4	0,03
Provenance	Importé	2 978	143,6	143,9	143,9	143,1	-0,6	-0,4	-0,17
	Local	7 022	146,4	148,1	148,4	148,0	-0,3	1,1	-0,20
Secteurs de production	Primaire	3 709	142,5	145,1	145,7	144,1	-1,1	1,1	-0,40
	Secondaire	3 104	145,7	146,6	146,6	146,7	0,1	0,7	0,03
	Tertiaire	3 187	149,0	149,2	149,2	149,2	0,0	0,1	0,00
Durabilité	Durable	191	126,7	130,7	130,7	130,3	-0,3	2,8	-0,01
	Non-durable	5 705	144,6	146,4	146,8	145,9	-0,6	0,9	-0,36
	Semi-durable	917	143,5	144,7	144,7	144,7	0,0	0,8	0,00
	Service	3 187	149,0	149,2	149,2	149,2	0,0	0,1	0,00

**Tableau 20** : Évolution des indices des nomenclatures secondaires au niveau N'Zérékoré (base 100 en 2019)

Nomenclatures secondaires	Libellé	Poids	Indices mensuels				Variation (en %)		Contributions mensuelles (en %)
			Mars-24	Jan-24	Fév-25	Mars-25	/1mois	Mars-25/Mars-24	
	<b>Global</b>	<b>10000</b>	145,5	149,5	149,7	150,1	0,3	3,2	0,3
Etat	Énergie	498	177,5	177,8	177,8	177,8	0,0	0,1	0,0
	Produits frais	3258	175,7	187,4	188,0	189,4	0,8	7,8	0,3
	Hors Énergie et Produits frais	6244	127,2	127,5	127,4	127,4	0,0	0,2	0,0
Provenance	Importé	2643	128,2	128,4	128,4	128,3	-0,1	0,1	0,0
	Local	7357	151,7	157,1	157,3	157,9	0,4	4,1	0,3
Secteurs de production	Primaire	3011	191,6	204,6	205,1	206,8	0,8	7,9	0,3
	Secondaire	2786	131,6	131,9	131,9	131,7	-0,1	0,1	0,0
	Tertiaire	4203	121,7	121,7	121,7	121,7	0,0	0,0	0,0
Durabilité	Durable	184	134,4	135,6	135,6	135,6	0,0	0,9	0,0
	Non-durable	4706	169,4	177,9	178,3	179,3	0,6	5,8	0,3
	Semi-durable	907	133,7	133,6	133,6	133,3	-0,2	-0,3	0,0
	Service	4203	121,7	121,7	121,7	121,7	0,0	0,0	0,0



**Tableau 21** : Prix moyens au kilo en francs guinéen de quelques produits essentiels par région en mars 2025

Variété	Boké	Conakry	Faranah	Kankan	Kindia	Mamou	Labé	N'Zérékoré
Riz local étuvé rouge, BARABARA	8162	8399	8000	10991	10000	9113	9167	6500
Riz importé de luxe, type Thaïlande	8750	7000	6500	9234	5667	8437	7000	8600
Farine de blé	7312	9199	8500	9667	11000	10040	8000	9000
Viande fraîche de bœuf local au kg	45000	60998	40000	45000	50000	45000	56665	50000
Poulet vivant	61619	87519	37833	39945	56911	51247	70556	58475
Daurade rouge (Sinapa) frais	48091	65040	29917	31348	43723	40094	38888	21554
Kouta frais (baracouda)	37824	61913	18800	51064	42000	35000	39083	14186
Bonga fumé	18181	38663	13470	34483	42796	18803	20000	28304
Konkoe fumé	90743	87479	80367	91463	72207	47402	46510	81345
Sardinelles fumées/séchées	83331	36024	30017	65789	28928	36450	28670	38373
Huile de palme traditionnelle en vrac	20412	19757	20000	15982	16907	12823	15695	10938
Huile végétale en vrac	24390	18740	22727	16351	16532	18462	20270	21390
Feuille de manioc	4841	11575	7143	5479	7665	8340	5262	5026
Feuilles de patate	4228	7958	4545	4065	14226	3393	4808	4133
Haricot blanc	36349	26619	8000	8081	19685	30392	22220	11438
Arachides marortiquées	14900	17381	8377	12500	12563	12215	20000	19565
Pomme de terre	14000	16004	15000	13333	12667	14000	8333	15000
Manioc frais	15048	10299	2753	4934	6250	7548	5883	6270
Igname	16070	12864	11029	8961	19231	20535	25018	7647
Noix de cola	54999	54998	29383	28333	48333	75000	60001	13500
Charbon de bois	8162	6240	1332	1433	1685	3549	2416	4107
Bois de cuisine, type kinsi	8750	7862	4742	4481	4841	4170	6046	4057
Essence à la pompe	12000	12000	12000	12000	12000	12000	12000	12000
Gazoil à la pompe	12000	12000	12000	12000	12000	12000	12000	12000
Essence en vrac	25000	37300	19000	25000	35000	25000	25000	25000
Gazoil en vrac	20000	19125	14000	20000	22500	20000	20000	20000

Institut National de la Statistique  
**Directeur Général** : Dr. Makan DOUMBOUYA  
**Directeur Général Adjoint** : Mamadou CAMARA  
**Directeur des Statistiques Economiques et Financières** :  
**Sous-Directeur Indices des Prix à la Consommation** : Kaba KEITA  
**Equipe de traitement et d'analyse** : Abdoul Karim CAMARA, Mamady SYLLA, Mamadou Billo BAH,  
 Duphin MAGASSOUBA, Mariama DIALLO, Alhassane DIALLO, Amadou KEITA, BALDE Mamadou Yéro.  
**Agents de collecte Conakry** : Fatoumata DIALLO : Makalé KAKORO, Mohamed Lamine KEITA, Ismael  
 Domigo CAMARA, Adama CHERIF, Kadiatou CONTE, Maciré SOUMAH, Mamoudou CAMARA, Facely KOUROUMA,  
 Lala Aicha CHERIF  
**Equipe de collecte Boké** : Kandjoura DIABY, Amadou DIALLO, Mohamed BANGOURA, Mamadou Bachir  
 DIALLO,  
**Equipe de collecte Faranah** : Abou CISSE, Bakary KONATE, Mohamed KEITA, Aboubacar Sidiki TOURE  
**Equipe de collecte Kankan** : Minata SANGARE, Abdoulaye Djibril DIALLO  
**Equipe de collecte Kindia** : Tokpanan BAMBA, Mohamed SOUMAH, Fara Norbert KADOUNO, Hawa  
 Balley MARA  
**Equipe de collecte Labé** : Mamadou Alpha DIALLO, Ibrahim Sory SACKO, Mamadou Sadio DIALLO, Souadou  
 DIALLO  
**Equipe de collecte Mamou** : Jean KOLIE, Boubacar 2 CAMARA, Ismael SYLLA, Aboubacar CAMARA  
**Equipe de collecte N'Zérékoré** : Mamady KOUROUMA, Gnouma Honoré MILLIMONO, Michel BALAMOU  
 Directeur de l'Archivage et de la Diffusion et de la Recherche : Dr Mamadou Saliou BARRY