

RÉPUBLIQUE DE GUINÉE

INSTITUT NATIONAL DE LA STATISTIQUE



# Indice national harmonisé des prix à la consommation (INHPC)

JANVIER 2023

**MINISTÈRE DU PLAN  
ET DE LA COOPÉRATION  
INTERNATIONALE**



**RÉPUBLIQUE DE GUINÉE**  
Travail - Justice- Solidarité

**INSTITUT NATIONAL DE LA STATISTIQUE**



# **Indice harmonisé des prix à la consommation (INHPC)**

**Janvier 2023**

### INFORMATION PRELIMINAIRE

L'Institut National de la Statistique (INS) met à la disposition des utilisateurs, un nouvel Indice National Harmonisé des Prix à la Consommation (INHPC). Cet indice est harmonisé, car il utilise la même méthodologie que les pays de l'Union Economique et Monétaire Ouest Africaine (UEMOA). Il a pour base l'année 2019 et a une couverture nationale, prenant en compte chacune des huit (08) régions administratives du pays.

L'INHPC a pour population de référence l'ensemble des ménages africains des régions administratives de Conakry, Kindia, Boké, Faranah, Kankan, Labé, Mamou et N'Zérékoré. Le panier considéré, comprend **615** variétés suivies dans **5 619** points de vente au niveau national et **14 522** relevés sont effectués chaque mois comme l'indique le tableau 1 ci-dessous. La période de base de ce nouvel indice est l'année 2019, Les pondérations utilisées proviennent de l'enquête harmonisée sur les conditions de vie des ménages (EHCVM) réalisée en 2019.

La collecte des prix s'est poursuivie à Conakry. Elle a été interrompue dans les autres régions administratives en 2020 et 2021 et a repris dans ces régions en Juin 2022. Les indices ont été calculés pour chacune des 8 régions et au niveau national aussi bien pour les nomenclatures principales que pour les nomenclatures secondaires. Pour chaque région, les pondérations des différentes nomenclatures principales ont été déterminées. Il en est de même pour les nomenclatures secondaires. Les indices antérieurs publiés par l'INS qui portent sur la base 2002 sont valables jusqu'au mois de Juillet 2022. Des coefficients de raccordement ont permis de rendre les indices base 2002 comparables aux nouveaux indices. Ces indices raccordés sur la période de janvier 2004 à Juillet 2022 sont également publiés sur le site de l'INS. Un argumentaire prend en compte tous les aspects qui ont permis de passer aux nouveaux indices. La première maquette de publication de ses nouveaux indices est élaborée pour le mois d'août 2022.

### RESUME DES EVOLUTIONS

L'indice harmonisé des prix à la consommation du mois de janvier 2023 a enregistré une hausse de 0,3 % par rapport au mois précédent. Cette hausse est consécutive aux progressions des prix enregistrées à Conakry(+1,2%), Boké (+1,4%), Faranah (+0,6%), Labé (+0,2%) et Mamou (+0,0%). Cependant, en variation mensuelle, Kankan (-0,6%), Kindia (-0,3%) et N'Zérékoré (-0,2%) ont enregistré des baisses.

Vue sous l'angle des fonctions de consommation, la hausse des prix à la consommation observée en janvier 2023 est liée principalement aux fonctions « Alimentation et boisson non alcoolisées (+0,7%) ».

L'analyse selon l'état des produits montre que les produits frais ont connu une hausse de 0,7%. Cependant, l'inflation sous-jacente (variation mensuelle des prix des produits Hors Energie et Produits frais) est restée stable (0,0%). Par rapport à la provenance, les produits locaux ont plus contribué à la variation mensuelle avec une hausse de 0,4% et les produits importés ont enregistré aussi une hausse de 0,2%.

En glissement annuel, l'indice harmonisé des prix à la consommation de Conakry s'est accru de 8,3 % en Janvier 2023.

L'analyse suivant les fonctions de consommation révèle dans l'ordre des contributions, les glissements annuels suivant en Janvier 2023 : « Alimentation et boisson non alcoolisées » (+16,5%), « Restaurants et hôtels (+28,6%) », « Logement, eau, électricité, gaz et autres combustibles (+36,1%)».

Tableau 1 : Répartition des points de vente et des relevés par Région administrative

Régions	Nombre de points de vente	Nombre de relevés mensuels
Boké	780	1 283
Conakry	1 856	5 911
Faranah	370	1263
Kankan	258	897
Kindia	1 087	1 295
Labé	455	1 305
Mamou	378	1 276
N'Zérékoré	435	1 292
<b>Guinée</b>	<b>5 619</b>	<b>14 522</b>

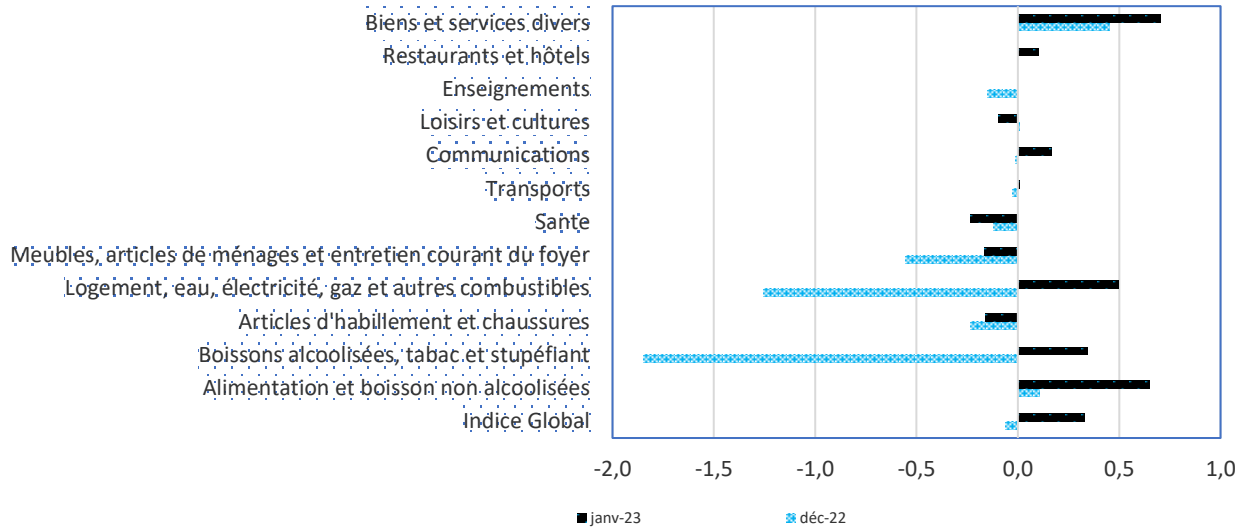
Tableau 2 : Indice National Harmonisé des Prix à la Consommation par fonction, Janvier 2023 (Base 100 en 2019)

	Libellé	Pondération	Indices des mois de			Variation en %	Contribution
			Nov-22	Déc-22	Jan-23	/1mois	
	<b>INDICE GLOBAL</b>	10 000	139,7	139,6	140,1	0,3	0,3
I	Produits alimentaires et boissons non alcoolisées	3 930	146,8	146,9	147,9	0,7	0,3
II	Boissons alcoolisées, tabacs et stupéfiants	66	131,2	128,8	129,2	0,3	0,0
III	Articles d'habillement et chaussures	749	134,6	134,3	134,1	-0,2	0,0
IV	Logement, eau, gaz, électricité et autres combustibles	461	157,8	155,8	156,6	0,5	0,0
V	Meubles, articles de ménage et entretien courant du foyer	326	147,0	146,2	146,0	-0,2	0,0
VI	Santé	368	146,9	146,7	146,4	-0,2	0,0
VII	Transports	1 078	135,7	135,7	135,7	0,0	0,0
VIII	Communication	648	108,3	108,2	108,4	0,2	0,0
IX	Loisirs et culture	143	118,9	118,9	118,8	-0,1	0,0
X	Enseignement	100	130,8	130,8	130,8	0,0	0,0
XI	Restaurants et hôtels	1 683	134,9	134,9	135,0	0,1	0,0
XII	Biens et services divers	449	139,2	139,9	140,8	0,7	0,0

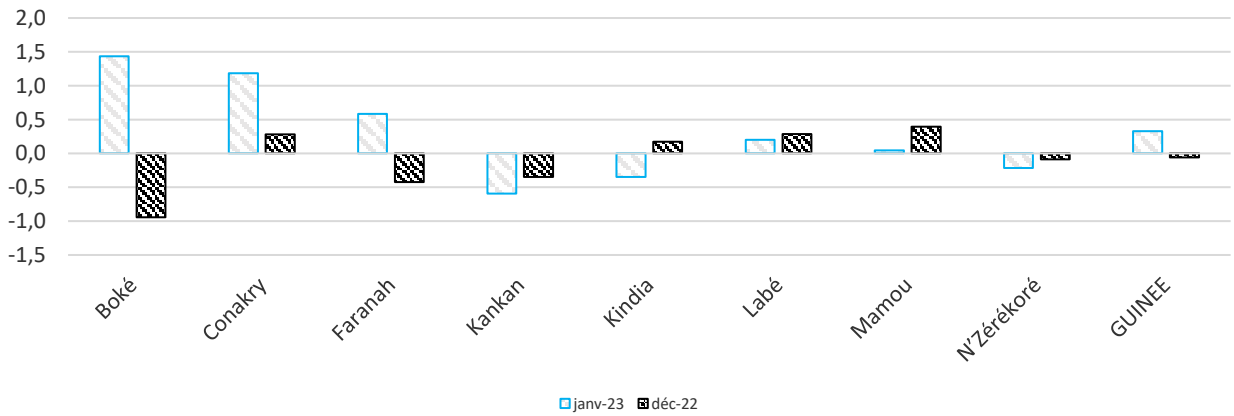
Tableau 3 : Coefficients de raccordement par fonction

	Coefficient de raccordement
Global	10,64
Produits alimentaires et boissons non alcoolisées	18,76
Boissons alcoolisées, tabacs et stupéfiants	9,07
Articles d'habillement et chaussures	5,74
Logement, eau, électricité, gaz, et autres combustibles	6,81
Meubles, articles de ménages et entretien courant du foyer	6,50
Santé	7,48
Transport	5,63
Communication	1,49
Loisir et culture	3,93
Enseignement	2,14
Restaurant et hôtel	6,66
Biens et services divers	4,01

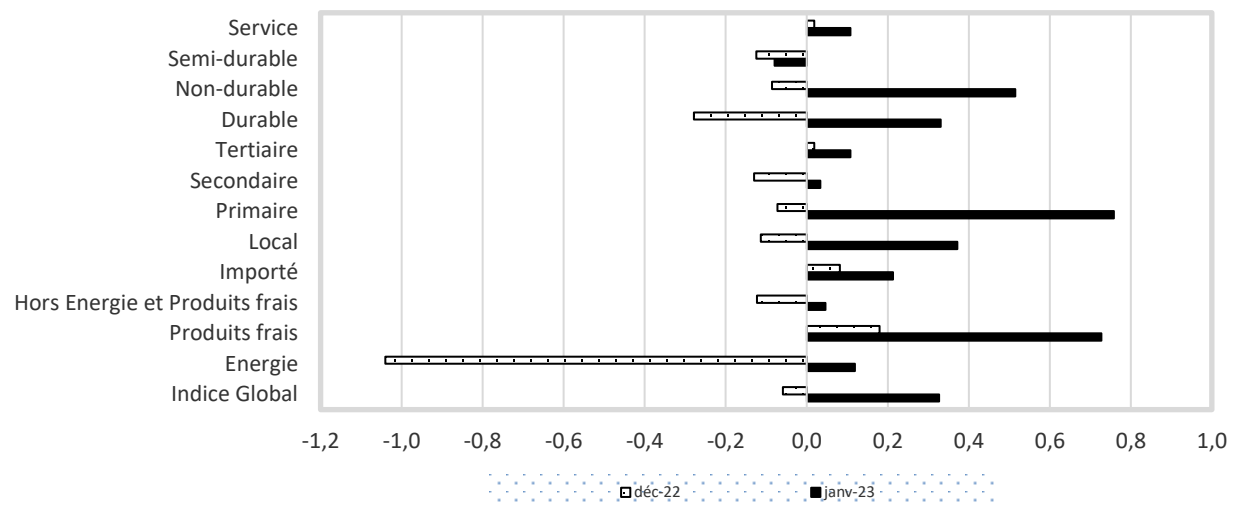
### Variation mensuelle des indices des fonctions



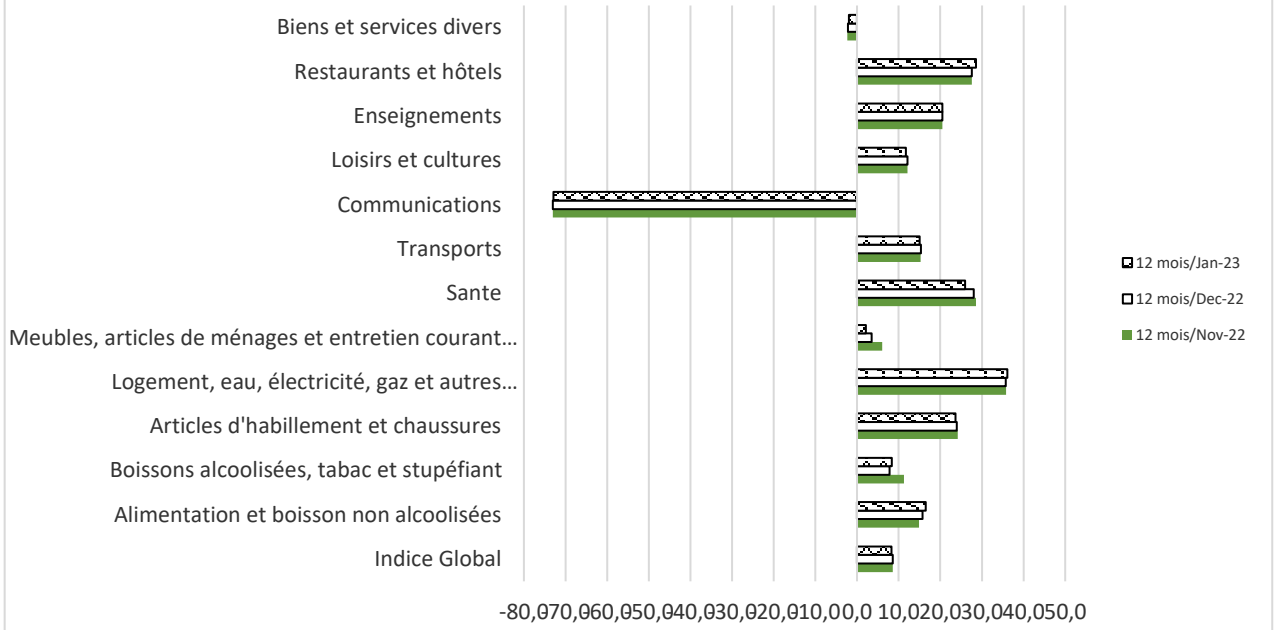
### Variation mensuelle des indices des régions



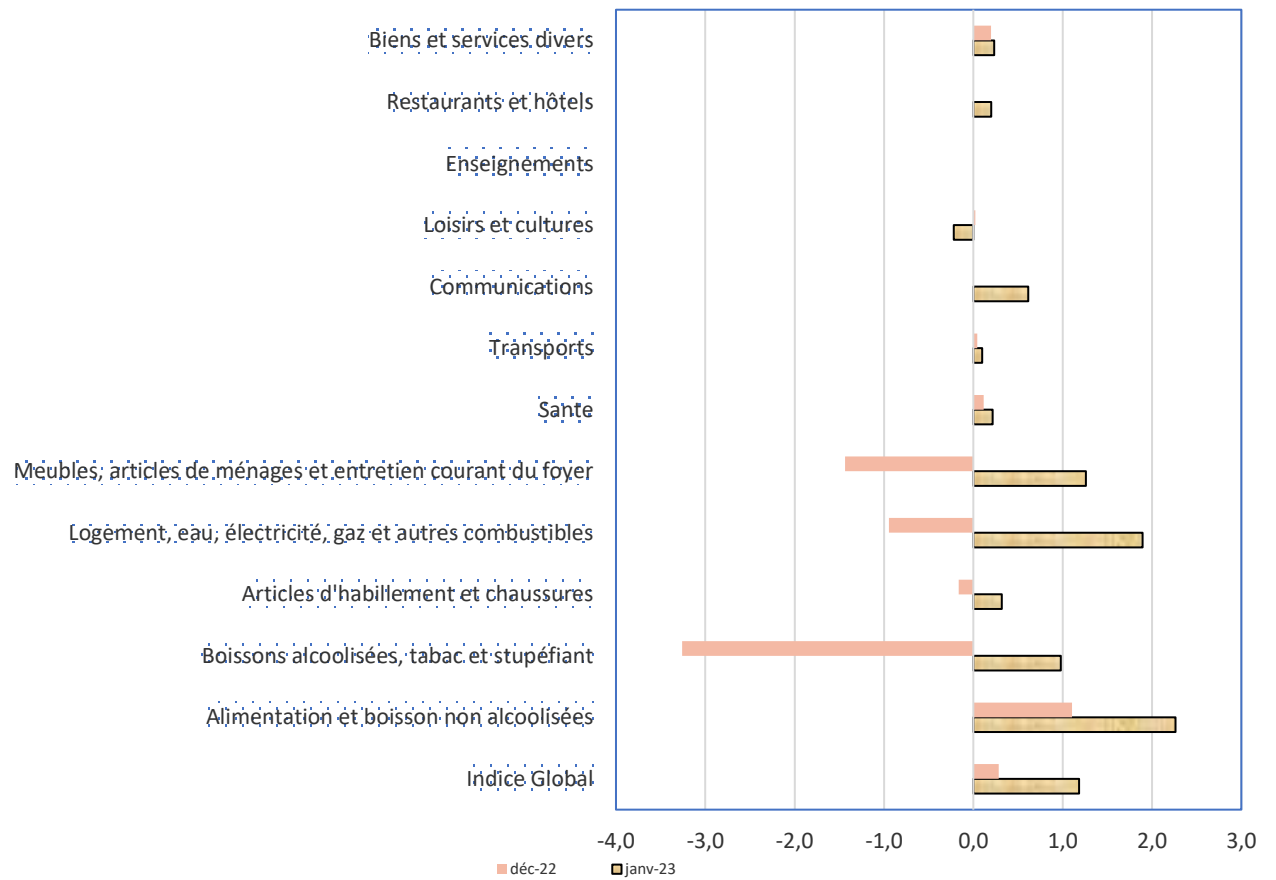
### Variation mensuelle des indices des nomenclatures secondaires



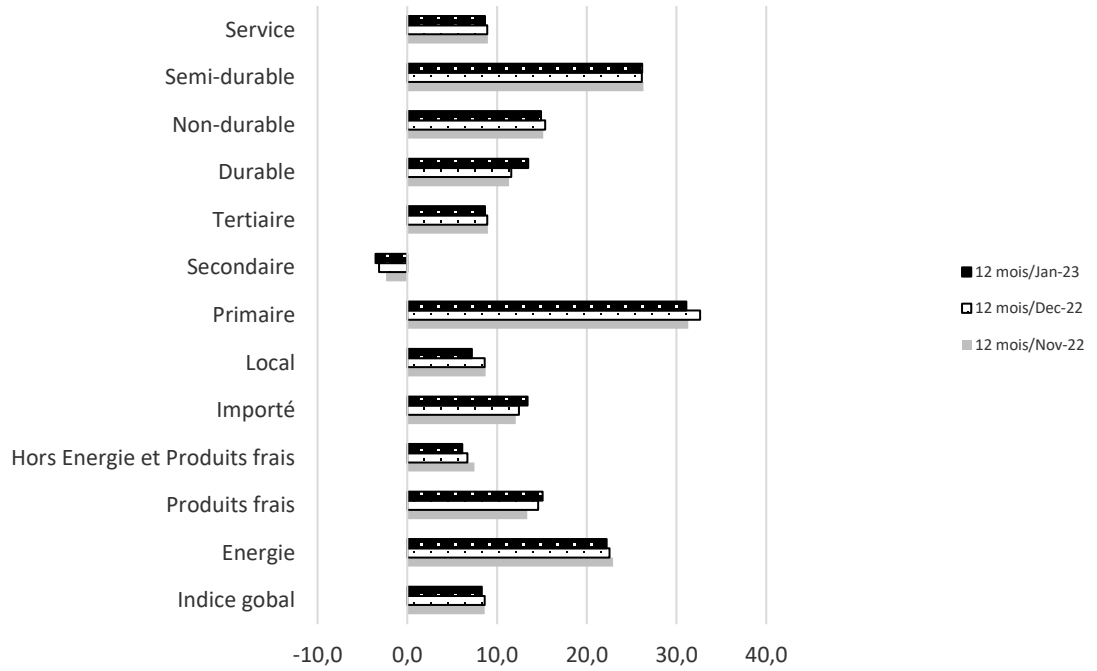
### Variation en glissement annuel des indices des fonctions de Conakry



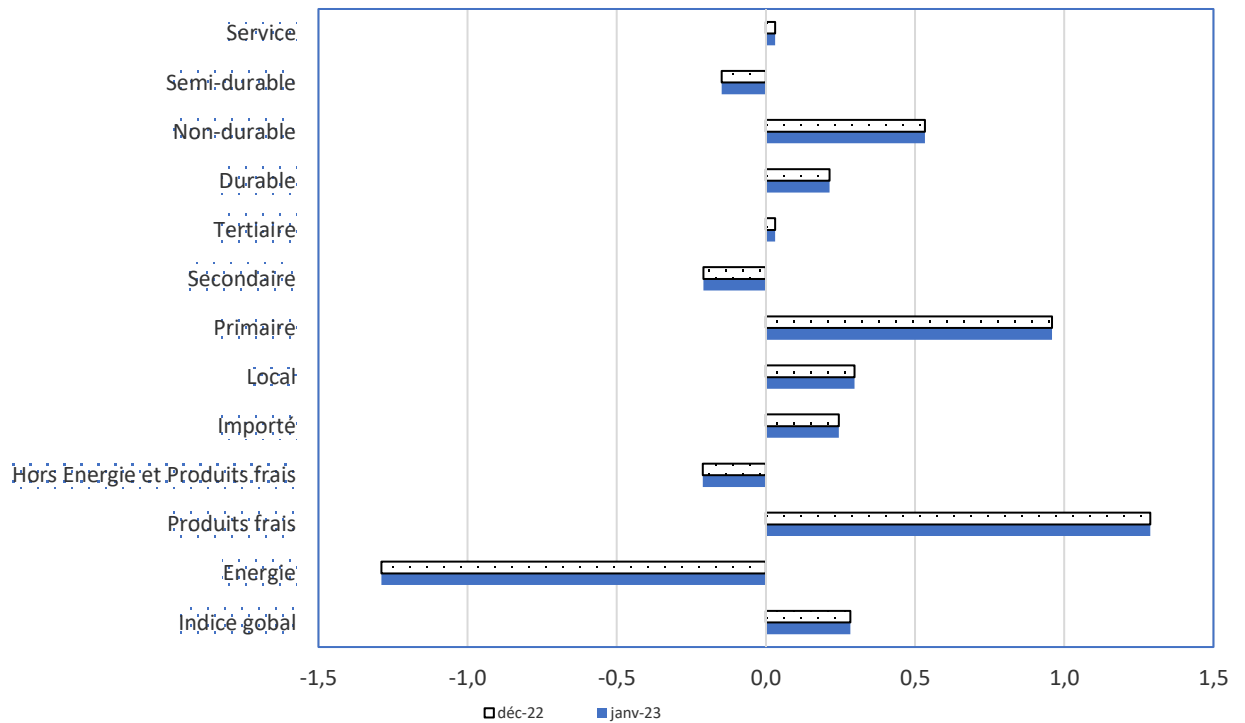
### Variation mensuelle des indices des fonctions de Conakry



### Variation en glissement annuel des indices des nomenclatures secondaires de Conakry



### Variation mensuelle des indices des nomenclatures secondaires de Conakry



## EVOLUTION MENSUELLE

L'indice harmonisé des prix à la consommation du mois de janvier 2023 a enregistré une hausse de 0,3 % par rapport au mois précédent. Cette hausse est consécutive aux progressions des prix enregistrées à Conakry(+1,2%), Boké (+1,4%), Faranah (+0,6%), Labé (+0,2%) et Mamou (+0,0%). Cependant, en variation mensuelle, Kankan (-0,6%), Kindia (-0,3%) et N'Zérékoré (-0,2%) ont enregistré des baisses.

Vue sous l'angle des fonctions de consommation, la hausse des prix à la consommation observée en janvier 2023 est liée principalement aux fonctions « Alimentation et boisson non alcoolisées (+0,7%) » et dans une moindre mesure par les fonctions « Biens et services divers (+0,7%) », « Logement, eau, électricité, gaz et autres combustibles (+0,5%) », « Restaurants et hôtels (+0,1%), « Communication (+0,2%) » et « Boissons alcoolisées, tabac et stupéfiants (+0,3%) ». Les fonctions « Transport (0,0%) » et « Enseignements (0,0%) » sont restées stable en variation mensuelle. Toutefois les fonctions « Articles d'habillement et chaussures (-0,2%) », et « Santé (-0,2%) », « Meubles, articles de ménages et entretien courant du foyer (-0,2%) » et « Loisirs et cultures (-0,1%) » ont connu une baisse.

La hausse enregistrée au niveau de la fonction « Alimentation et boisson non alcoolisées », est attribuable à l'augmentation des prix des postes « Huiles (+6,5%) », « Autres fruits frais (+6,6%) », « Légumes frais en fruits ou racine (+1,6%) », « Oeufs (+3,7%) », « Bœuf (+1,7%) », « Céréales non transformées (+0,5%)», « Autres matières grasses (+6,1%) », « Autres produits à base de tubercules et de plantain (+6,8%) » et « Pains (+0,5%) ». Parallèlement, les postes : « Poissons frais (-2,9%) », « Légumes frais en feuilles (-5,1%) », « Sel, épices, sauces et produits alimentaires n.d.a (-1,2%)», « Tubercules et plantain (-2,8%)», « Pâtisseries, gâteaux, biscuits, viennoiseries (-5,5%) », « Boissons non alcoolisées artisanales (-7,5%) » et « Lait (-0,9%) » ont enregistré une baisse.

Les produits suivants ont eu une forte contribution à la hausse de l'indice : « Huile de palme traditionnelle en vrac (+11,5%) », « Bonga frais (+12,4%) », « Tomate fraîche (+8,8%) », « Riz importé populaire type chinois (+3,8%) », « Mangue ordinaire (+23,5%) », « Petits poissons fumés (siniki) (+13,4%) », « Charbon de bois (+2,3%) », « Œuf de poule traditionnel (+23,0%) », « Viande fraîche de bœuf local au tas (+2,1%)», « Pâte d'arachide (+6,1%) » et « Sardinelles fumées/séchées (+4,7%) ».

Au même moment, les produits suivants ont enregistré une baisse : « Daurade rouge (Sinapa) frais (-18,2%) », « Feuilles de patate (-8,1%) », « Sardinelle fraîches (-4,8%)», Bois mort de brousse (-9,0%) », « Petit piment sec (-7,5%) » et « Gâteau (beignet) (-10,2%) ».

L'analyse selon l'état des produits montre que les produits frais ont connu une hausse de 0,7%. Cependant, l'inflation sous-jacente (variation mensuelle des prix des produits Hors Energie et Produits frais) est restée stable (0,0%). Par rapport à la provenance, les produits locaux ont plus contribué à la variation mensuelle avec une hausse de 0,4% et les produits importés ont enregistré aussi une hausse de 0,2%. En ce qui concerne les secteurs de production, l'augmentation des prix au cours de ce mois, est principalement due aux secteurs Primaire (+0,8%) et dans une moindre mesure par le Tertiaire (+0,1%). Le secteur Secondaire (+0,0%) est resté stable. S'agissant de la durabilité, ce sont les produits non durables (+0,5%) qui ont le plus contribué à la hausse du niveau général des prix.

## EVOLUTIONS ANNUELLE

En glissement annuel, l'indice harmonisé des prix à la consommation de Conakry s'est accru de 8,3% en Janvier 2023.

L'analyse suivant les fonctions de consommation révèle dans l'ordre des contributions, les glissements annuels suivant en Janvier 2023 : « Alimentation et boisson non alcoolisées » (+16,5%), « Restaurants et hôtels (+28,6%) », « Logement, eau, électricité, gaz et autres combustibles » (+36,1%) ; « transports (+15,0%) » ; «Articles d'habillement et chaussures » (+23,6%) ; « Santé (+26,0%) », « Enseignements (+20,5%) », « Loisirs et cultures (+11,7%) », « Meubles, articles de ménages et entretien courant du foyer (+2,1%) », « Boissons alcoolisées, tabacs et stupéfiants (+8,4%) ». Cependant, les fonctions « Biens et services divers (-1,9%) » et « Communications (-72,9%) » ont enregistré une baisse en glissement annuel.

L'analyse des prix selon l'état des produits à Conakry montre que les produits frais (+15,1%) ont plus contribué à la variation en glissement annuel suivis de l'inflation sous-jacente (variation en glissement annuel des produits Hors Energie et Produits frais) qui a enregistré une hausse de 6,1%. Par rapport à la provenance, les produits locaux et les produits importés ont enregistré respectivement une hausse de 7,2% et 13,4%. Au regard des secteurs de production, les produits des secteurs primaire et tertiaire ont enregistré respectivement une hausse de 31,1% et 8,6%. Concernant la durabilité, les produits non durables (+14,9%) ont plus contribué à la variation suivis des services, produits semi durables (+26,2%) et des produits durables (+13,5%).



**Tableau 4 : Évolution du niveau des prix des biens et services de consommation dans les régions administratives de la Guinée en Janvier 2023 (Base 100 en 2019)**

Régions	Poids	Indices pour les mois de			Variations mensuelles (en %)	Contributions mensuelles (en %)
		Nov-22	Déc-22	Jan-23		
Boké	9,8	141,6	140,2	142,2	1,4	0,1
Conakry	27,2	139,8	140,2	141,9	1,2	0,3
Faranah	5,8	140,3	139,7	140,5	0,6	0,0
Kankan	20	138,0	137,6	136,7	-0,6	-0,1
Kindia	12,2	141,2	141,5	141,0	-0,3	0,0
Labé	6,2	140,2	140,6	140,9	0,2	0,0
Mamou	6,1	142,7	143,2	143,3	0,0	0,0
N'Zérékoré	12,7	137,2	137,1	136,8	-0,2	0,0
<b>GUINEE</b>	<b>100</b>	<b>139,7</b>	<b>139,6</b>	<b>140,0</b>	<b>0,3</b>	<b>0,3</b>

**Tableau 5 : Indice Harmonisé des Prix à la Consommation, Janvier 2023 (Base 100 en 2019) pour Boké**

	Libellé	Poids	Indices mensuels			Variations mensuelles (en %)	Contributions mensuelles (en %)
			Nov-22	Déc-22	Jan-23		
	<b>INDICE GLOBAL</b>	<b>10000</b>	141,6	140,2	142,2	1,4	1,4
I	Produits alimentaires et boissons non alcoolisées	4431	143,2	140,5	144,9	3,1	1,4
II	Boissons alcoolisées, tabacs et stupéfiants	107	117,9	114,4	114,5	0,1	0,0
III	Articles d'habillement et chaussures	699	131,7	131,8	131,8	0,0	0,0
IV	Logement, eau, gaz, électricité et autres combustibles	364	144,1	143,6	145,0	1,0	0,0
V	Meubles, articles de ménage et entretien courant du foyer	321	136,5	136,5	136,8	0,2	0,0
VI	Santé	321	152,5	149,9	149,9	0,0	0,0
VII	Transports	1078	168,5	168,5	168,5	0,0	0,0
VIII	Communication	647	112,6	112,6	112,6	0,0	0,0
IX	Loisirs et culture	144	123,6	123,6	123,6	0,0	0,0
X	Enseignement	69	127,1	127,1	127,1	0,0	0,0
XI	Restaurants et hôtels	1434	140,9	140,9	140,9	0,0	0,0
XII	Biens et services divers	385	125,3	125,3	125,3	0,0	0,0

**Tableau 6 : Indice Harmonisé des Prix à la Consommation, Janvier 2023 (Base 100 en 2019) pour Conakry**

	Libellé	Poids	Indices mensuels					Variation en %		
			Nov-21	Déc-21	Nov-22	Déc-22	Jan-23	/1mois	Déc22/ Déc21	Jan22/ Jan21
	<b>INDICE GLOBAL</b>	<b>10 000</b>	128,8	129,1	139,8	140,2	141,9	1,2	8,6	8,3
I	Produits alimentaires et boissons non alcoolisées	3 427	135,3	135,9	155,5	157,2	160,8	2,3	15,7	16,5
II	Boissons alcoolisées, tabacs et stupéfiants	48	122,8	122,6	136,6	132,1	133,4	1,0	7,8	8,4
III	Articles d'habillement et chaussures	725	105,9	105,9	131,5	131,3	131,7	0,3	24,0	23,6
IV	Logement, eau, gaz, électricité et autres combustibles	785	111,9	110,9	151,9	150,5	153,3	1,9	35,8	36,1
V	Meubles, articles de ménage et entretien courant du foyer	310	141,0	142,4	149,5	147,3	149,2	1,3	3,5	2,1
VI	Santé	267	113,1	113,6	145,4	145,5	145,8	0,2	28,1	26,0
VII	Transports	1 158	110,8	110,8	127,7	127,8	127,9	0,1	15,3	15,0
VIII	Communication	695	388,1	388,1	104,5	104,5	105,1	0,6	-73,1	-72,9
IX	Loisirs et culture	196	102,2	102,2	114,5	114,6	114,3	-0,2	12,1	11,7
X	Enseignement	207	108,9	108,9	131,2	131,2	131,2	0,0	20,5	20,5
XI	Restaurants et hôtels	1721	105,0	105,0	134,0	134,0	134,2	0,2	27,5	28,6
XII	Biens et services divers	462	129,7	129,7	126,6	126,9	127,2	0,2	-2,2	-1,9

**Tableau 7 : Indice Harmonisé des Prix à la Consommation, Janvier 2023 (Base 100 en 2019) pour Faranah**

	Libellé	Poids	Indices mensuels			Variations mensuelles (en %)	Contributions mensuelles (en %)
			Nov-22	Déc-22	Jan-23		
	<b>INDICE GLOBAL</b>	<b>10 000</b>	140,3	139,7	140,5	0,6	0,6
I	Produits alimentaires et boissons non alcoolisées	4195	144,1	142,7	143,9	0,8	0,3
II	Boissons alcoolisées, tabacs et stupéfiants	69	179,3	174,1	178,4	2,5	0,0
III	Articles d'habillement et chaussures	851	135,4	136,1	137,3	0,9	0,1
IV	Logement, eau, gaz, électricité et autres combustibles	238	180,3	176,1	177,4	0,7	0,0
V	Meubles, articles de ménage et entretien courant du foyer	343	183,0	183,6	185,0	0,8	0,0
VI	Santé	534	138,8	139,6	139,9	0,2	0,0
VII	Transports	911	144,3	144,3	144,3	0,0	0,0
VIII	Communication	545	101,2	101,2	101,8	0,6	0,0
IX	Loisirs et culture	89	125,8	125,8	126,9	0,9	0,0
X	Enseignement	41	165,1	165,1	165,1	0,0	0,0
XI	Restaurants et hôtels	1724	131,9	131,9	131,9	0,0	0,0
XII	Biens et services divers	460	129,1	129,2	130,3	0,9	0,0

**Tableau 8 : Indice Harmonisé des Prix à la Consommation, Janvier 2023 (Base 100 en 2019) pour Kankan**

	Libellé	Poids	Indices mensuels			Variations mensuelles (en %)	Contributions mensuelles (en %)
			Nov-22	Déc-22	Jan-23		
	<b>INDICE GLOBAL</b>	<b>10000</b>	138,0	137,6	136,7	-0,6	-0,6
I	Produits alimentaires et boissons non alcoolisées	3567	142,7	142,7	141,9	-0,5	-0,2
II	Boissons alcoolisées, tabacs et stupéfiants	57	132,0	132,1	130,9	-0,9	0,0
III	Articles d'habillement et chaussures	680	139,7	138,4	135,6	-2,0	-0,1
IV	Logement, eau, gaz, électricité et autres combustibles	432	140,8	134,9	131,9	-2,2	-0,1
V	Meubles, articles de ménage et entretien courant du foyer	334	138,9	135,7	133,1	-1,9	-0,1
VI	Santé	394	169,2	167,1	164,3	-1,7	-0,1
VII	Transports	1337	124,4	124,1	124,0	-0,1	0,0
VIII	Communication	670	100,3	100,3	100,3	0,0	0,0
IX	Loisirs et culture	109	121,3	121,3	121,2	0,0	0,0
X	Enseignement	36	121,6	121,6	121,6	0,0	0,0
XI	Restaurants et hôtels	1927	142,0	142,0	142,0	0,0	0,0
XII	Biens et services divers	459	153,6	156,3	156,2	-0,1	0,0

**Tableau 9 : Indice Harmonisé des Prix à la Consommation, Janvier 2023 (Base 100 en 2019) pour Kindia**

	Libellé	Poids	Indices mensuels			Variations mensuelles (en %)	Contributions mensuelles (en %)
			Nov-22	Déc-22	Jan-23		
	<b>INDICE GLOBAL</b>	<b>10000</b>	141,2	141,5	141,0	-0,3	-0,3
I	Produits alimentaires et boissons non alcoolisées	4 649	142,5	142,8	141,9	-0,6	-0,3
II	Boissons alcoolisées, tabacs et stupéfiants	75	117,9	113,6	115,2	1,4	0,0
III	Articles d'habillement et chaussures	759	135,2	135,2	135,1	-0,1	0,0
IV	Logement, eau, gaz, électricité et autres combustibles	468	153,8	156,2	155,5	-0,4	0,0
V	Meubles, articles de ménage et entretien courant du foyer	337	138,1	138,1	138,1	0,0	0,0
VI	Santé	306	130,1	130,5	129,0	-1,1	0,0
VII	Transports	985	150,8	150,8	150,8	0,0	0,0
VIII	Communication	739	129,6	129,6	129,6	0,0	0,0
IX	Loisirs et culture	157	121,2	121,0	121,0	0,0	0,0
X	Enseignement	100	122,3	122,3	122,3	0,0	0,0
XI	Restaurants et hôtels	1 038	137,9	137,9	137,9	0,0	0,0
XII	Biens et services divers	385	158,7	158,7	158,7	0,0	0,0

**Tableau 10 : Indice Harmonisé des Prix à la Consommation, Janvier 2023 (Base 100 en 2019) pour Labé**

	Libellé	Poids	Indices mensuels			Variations mensuelles (en %)	Contributions mensuelles (en %)
			Nov-22	Déc-22	Jan-23		
	<b>INDICE GLOBAL</b>	<b>10 000</b>	140,2	140,6	140,9	0,2	0,2
I	Produits alimentaires et boissons non alcoolisées	5 504	142,4	143,1	142,7	-0,3	-0,2
II	Boissons alcoolisées, tabacs et stupéfiants	48	136,2	136,2	135,6	-0,4	0,0
III	Articles d'habillement et chaussures	801	122,4	122,9	122,7	-0,2	0,0
IV	Logement, eau, gaz, électricité et autres combustibles	152	168,5	168,2	173,1	2,9	0,1
V	Meubles, articles de ménage et entretien courant du foyer	354	157,1	157,2	155,8	-0,8	0,0
VI	Santé	328	140,8	140,8	144,3	2,5	0,1
VII	Transports	748	144,7	144,7	145,2	0,3	0,0
VIII	Communication	577	110,7	110,7	110,3	-0,4	0,0
IX	Loisirs et culture	67	125,1	125,1	123,0	-1,7	0,0
X	Enseignement	55	112,6	112,6	112,6	0,0	0,0
XI	Restaurants et hôtels	859	144,1	144,1	146,2	1,4	0,1
XII	Biens et services divers	506	149,4	149,4	153,5	2,7	0,1

**Tableau 11 : Indice Harmonisé des Prix à la Consommation, Janvier 2023 (Base 100 en 2019) pour Mamou**

	Libellé	Poids	Indices mensuels			Variations mensuelles (en %)	Contributions mensuelles (en %)
			Nov-22	Déc-22	Jan-23		
	<b>INDICE GLOBAL</b>	<b>10000</b>	142,7	143,2	143,3	0,0	0,0
I	Produits alimentaires et boissons non alcoolisées	4 511	136,3	136,8	136,0	-0,6	-0,3
II	Boissons alcoolisées, tabacs et stupéfiants	41	149,7	150,9	149,3	-1,0	0,0
III	Articles d'habillement et chaussures	816	141,5	142,7	142,9	0,1	0,0
IV	Logement, eau, gaz, électricité et autres combustibles	186	264,5	265,2	264,3	-0,3	0,0
V	Meubles, articles de ménage et entretien courant du foyer	317	160,1	163,0	161,9	-0,7	0,0
VI	Santé	459	157,4	159,2	160,6	0,8	0,0
VII	Transports	825	127,2	127,4	127,4	0,0	0,0
VIII	Communication	572	113,0	113,0	113,0	0,0	0,0
IX	Loisirs et culture	126	137,5	137,9	138,0	0,0	0,0
X	Enseignement	50	179,7	179,7	179,7	0,0	0,0
XI	Restaurants et hôtels	1655	155,1	155,1	155,1	0,0	0,0
XII	Biens et services divers	442	148,2	148,4	157,9	6,4	0,3

**Tableau 12 : Indice Harmonisé des Prix à la Consommation, Janvier 2023 (Base 100 en 2019) pour N'Zérékoré**

	Libellé	Poids	Indices mensuels			Variations mensuelles (en %)	Contributions mensuelles (en %)
			Nov-22	Déc-22	Jan-23		
	<b>INDICE GLOBAL</b>	<b>10000</b>	137,2	137,1	136,8	-0,2	-0,2
I	Produits alimentaires et boissons non alcoolisées	3 327	155,8	155,9	155,2	-0,5	-0,2
II	Boissons alcoolisées, tabacs et stupéfiants	96	125,9	125,2	125,1	-0,1	0,0
III	Articles d'habillement et chaussures	833	137,3	136,0	136,7	0,5	0,0
IV	Logement, eau, gaz, électricité et autres combustibles	268	211,0	206,3	204,7	-0,8	0,0
V	Meubles, articles de ménage et entretien courant du foyer	322	143,3	144,8	143,6	-0,8	0,0
VI	Santé	542	130,7	131,8	132,0	0,1	0,0
VII	Transports	950	134,4	134,4	134,3	-0,1	0,0
VIII	Communication	544	101,7	101,6	101,5	-0,1	0,0
IX	Loisirs et culture	138	111,4	111,4	111,4	0,0	0,0
X	Enseignement	69	130,8	130,8	130,8	0,0	0,0
XI	Restaurants et hôtels	2428	116,2	116,2	116,2	0,0	0,0
XII	Biens et services divers	484	132,4	132,4	132,4	0,0	0,0

**Tableau 13 : Évolution des indices des nomenclatures secondaires au niveau national, Janvier 2023 (Base 100 en 2019)**

Nomenclatures secondaires	Libellé	Poids	Indices mensuels			Variations mensuelles (en %)	Contributions mensuelles (en %)
			Nov-22	Déc-22	Jan-23		
	<b>INDICE GLOBAL</b>	<b>10 000</b>	139,7	139,6	140,1	0,3	0,3
Etat	Energie	624	141,2	139,7	139,9	0,1	0,01
	Produits frais	3 845	146,9	147,2	148,3	0,7	0,29
	Hors Energie et Produits frais	5 531	134,5	134,4	134,4	0,0	0,02
Provenance	Importé	3 035	129,4	129,5	129,8	0,2	0,06
	Local	6 965	144,2	144,0	144,5	0,4	0,27
Secteurs de production	Primaire	3 373	153,6	153,5	154,6	0,8	0,28
	Secondaire	3 082	132,9	132,7	132,8	0,0	0,01
	Tertiaire	3 545	132,4	132,4	132,6	0,1	0,04
Durabilité	Durable	2 91	126,0	125,7	126,1	0,3	0,01
	Non-durable	5 348	146,3	146,2	147,0	0,5	0,29
	Semi-durable	816	132,8	132,6	132,5	-0,1	-0,01
	Service	3 545	132,4	132,4	132,6	0,1	0,04

**Tableau 14 : Évolution des indices des nomenclatures secondaires au niveau de Boké, Janvier 2023 (Base 100 en 2019)**

Nomenclatures secondaires	Libellé	Poids	Indices mensuels			Variations mensuelles (en %)	Contributions mensuelles (en %)
			Nov-22	Déc-22	Jan-23		
	<b>INDICE GLOBAL</b>	<b>10 000</b>	141,6	140,2	142,2	1,4	1,4
Etat	Energie	506	140,7	140,4	141,4	0,7	0,0
	Produits frais	4 321	143,2	140,9	145,4	3,2	1,4
	Hors Energie et Produits frais	5 172	140,3	139,6	139,6	0,0	0,0
Provenance	Importé	3 303	129,6	129,8	129,8	0,0	0,0
	Local	6 697	147,5	145,4	148,4	2,1	1,4
Secteurs de production	Primaire	3 738	148,0	144,4	149,8	3,7	1,4
	Secondaire	3 109	129,9	129,9	129,9	0,0	0,0
	Tertiaire	3 152	145,5	145,5	145,5	0,0	0,0
Durabilité	Durable	369	122,0	122,0	122,0	0,0	0,0
	Non-durable	5 685	141,7	139,3	142,9	2,5	1,4
	Semi-durable	794	134,3	134,4	134,4	0,0	0,0
	Service	3 152	145,5	145,5	145,5	0,0	0,0

**Tableau 15 : Évolution des indices des nomenclatures secondaires au niveau de Conakry, Janvier 2023 (Base 100 en 2019)**

Nomenclatures secondaires	Libellé	Poids	Indices mensuels				Variations (en %)			Contributions mensuelles (en %)
			Déc-21	Jan-22	Déc-22	Jan-23	/1mois	Déc22/ Déc21	Jan22/ Jan21	
	<b>Global</b>	<b>10000</b>	129,1	131,0	140,2	141,9	1,2	8,6	8,3	1,2
Etat	Energie	635	110,5	112,4	135,4	137,4	1,5	22,5	22,2	0,1
	Produits frais	3363	137,6	140,3	157,7	161,4	2,4	14,6	15,1	0,9
	Hors Energie et Produits frais	6002	122,7	123,8	130,9	131,4	0,3	6,7	6,1	0,2
Provenance	Importé	2789	112,7	113,0	126,7	128,1	1,1	12,5	13,4	0,3
	Local	7 211	133,9	137,3	145,4	147,2	1,2	8,6	7,2	0,9
Secteurs de production	Primaire	2906	125,5	130,3	166,4	170,9	2,7	32,6	31,1	0,9
	Secondaire	2944	132,9	134,1	128,8	129,4	0,5	-3,1	-3,5	0,1
	Tertiaire	4150	119,4	120,0	130,0	130,4	0,3	8,9	8,6	0,1
Durabilité	Durable	346	108,9	109,0	121,5	123,7	1,8	11,6	13,5	0,1
	Non-durable	4769	131,8	134,9	152,1	155,0	1,9	15,4	14,9	1,0
	Semi-durable	734	102,9	103,0	129,8	129,9	0,1	26,1	26,2	0,0
	Service	4150	119,4	120,0	130,0	130,4	0,3	8,9	8,6	0,1

**Tableau 16 : Évolution des indices des nomenclatures secondaires au niveau de Faranah, Janvier 2023 (Base 100 en 2019)**

Nomenclatures secondaires	Libellé	Poids	Indices mensuels			Variations mensuelles (en %)	Contributions mensuelles (en %)
			Nov-22	Déc-22	Jan-23		
	<b>INDICE GLOBAL</b>	<b>10 000</b>	140,3	139,7	140,5	0,6	0,6
Etat	Energie	527	152,3	150,4	150,8	0,3	0,0
	Produits frais	4 076	144,1	142,1	143,6	1,0	0,4
	Hors Energie et Produits frais	5 396	136,3	136,9	137,2	0,3	0,1
Provenance	Importé	3 098	128,5	129,1	129,8	0,5	0,1
	Local	6 902	145,6	144,5	145,4	0,6	0,4
Secteurs de production	Primaire	3 596	154,8	153,0	154,4	0,9	0,4
	Secondaire	3 172	134,5	134,9	135,6	0,6	0,2
	Tertiaire	3 232	129,9	129,7	129,9	0,1	0,0
Durabilité	Durable	188	131,5	132,0	135,0	2,2	0,0
	Non-durable	5 637	147,4	146,2	147,2	0,7	0,4
	Semi-durable	943	135,7	137,1	138,3	0,9	0,1
	Service	3 232	129,9	129,7	129,9	0,1	0,0

**Tableau 17 : Évolution des indices des nomenclatures secondaires au niveau de Kankan, Janvier 2023 (Base 100 en 2019)**

	Libellé	Poids	Indices mensuels			Variations mensuelles (en %)	Contributions mensuelles (en %)
			Nov-22	Déc-22	Jan-23		
	<b>INDICE GLOBAL</b>	<b>10 000</b>	138,0	137,6	136,7	-0,6	-0,6
Etat	Energie	974	131,2	128,5	127,2	-1,0	-0,1
	Produits frais	3 475	142,5	142,4	141,7	-0,5	-0,2
	Hors Energie et Produits frais	5 551	136,5	136,1	135,3	-0,6	-0,3
Provenance	Importé	3 098	132,1	131,8	131,2	-0,4	-0,1
	Local	6 902	140,7	140,2	139,2	-0,7	-0,5
Secteurs de production	Primaire	3 130	147,6	146,8	145,4	-0,9	-0,3
	Secondaire	3 380	135,4	134,6	133,7	-0,7	-0,2
	Tertiaire	3 491	132,0	132,2	131,9	-0,2	-0,1
Durabilité	Durable	318	126,6	123,7	122,7	-0,8	0,0
	Non-durable	5 409	143,1	142,5	141,4	-0,8	-0,4
	Semi-durable	782	133,7	134,4	133,5	-0,7	-0,1
	Service	3 491	131,3	132,0	132,2	0,1	0,0

**Tableau 18 : Évolution des indices des nomenclatures secondaires au niveau de Kindia, Janvier 2023 (Base 100 en 2019)**

Nomenclatures secondaires	Libellé	Poids	Indices mensuels			Variations mensuelles (en %)	Contributions mensuelles (en %)
			Nov-22	Déc-22	Jan-23		
	<b>INDICE GLOBAL</b>	<b>10 000</b>	141,2	141,5	141,0	-0,3	-0,3
Etat	Energie	505	140,2	142,5	141,8	-0,5	0,0
	Produits frais	4 559	143,0	143,3	142,5	-0,6	-0,3
	Hors Energie et Produits frais	4 936	139,6	139,6	139,5	-0,1	-0,1
Provenance	Importé	3 177	128,6	128,5	128,3	-0,2	-0,1
	Local	6 823	147,1	147,5	146,9	-0,4	-0,3
Secteurs de production	Primaire	4 025	145,6	146,2	145,0	-0,8	-0,3
	Secondaire	3 010	135,4	135,4	135,3	0,0	0,0
	Tertiaire	2 965	141,2	141,2	141,2	0,0	0,0
Durabilité	Durable	308	128,7	128,6	128,6	0,0	0,0
	Non-durable	5 911	142,5	142,9	142,1	-0,6	-0,3
	Semi-durable	816	136,6	136,6	136,6	-0,1	0,0
	Service	2 965	141,2	141,2	141,2	0,0	0,0



**Tableau 19 : Évolution des indices des nomenclatures secondaires au niveau de Labé, Janvier 2023 (Base 100 en 2019)**

Nomenclatures secondaires	Libellé	Poids	Indices mensuels			Variations mensuelles (en %)	Contributions mensuelles (en %)
			Nov-22	Déc-22	Jan-23		
	<b>INDICE GLOBAL</b>	<b>10 000</b>	140,2	140,6	140,9	0,2	0,2
Etat	Energie	422	145,1	145,0	146,3	0,9	0,0
	Produits frais	5390	143,2	143,9	143,5	-0,3	-0,2
	Hors Energie et Produits frais	4189	135,9	135,9	137,0	0,8	0,3
Provenance	Importé	4000	135,1	135,3	134,5	-0,6	-0,2
	Local	6000	143,6	144,2	145,2	0,7	0,4
Secteurs de production	Primaire	4539	145,1	145,9	146,3	0,3	0,1
	Secondaire	3330	136,0	136,1	135,5	-0,5	-0,1
	Tertiaire	2131	136,5	136,5	137,8	1,0	0,2
Durabilité	Durable	220	148,4	148,4	146,8	-1,1	0,0
	Non-durable	6738	143,3	143,8	143,8	0,0	0,0
	Semi-durable	911	124,7	125,1	124,9	-0,1	0,0
	Service	2131	136,5	136,5	137,8	1,0	0,2

**Tableau 20 : Évolution des indices des nomenclatures secondaires au niveau de Mamou, Janvier 2023 (Base 100 en 2019)**

Nomenclatures secondaires	Libellé	Poids	Indices mensuels			Variations mensuelles (en %)	Contributions mensuelles (en %)
			Nov-22	Déc-22	Jan-23		
	<b>INDICE GLOBAL</b>	<b>10 000</b>	142,7	143,2	143,3	0,0	0,0
Etat	Energie	417	185,5	185,7	185,2	-0,2	0,0
	Produits frais	4 436	136,1	136,7	135,8	-0,6	-0,3
	Hors Energie et Produits frais	5 146	144,9	145,4	146,3	0,6	0,3
Provenance	Importé	2 978	138,2	139,2	140,7	1,0	0,3
	Local	7 022	144,6	144,9	144,4	-0,4	-0,3
Secteurs de production	Primaire	3 709	142,4	143,1	142,2	-0,6	-0,2
	Secondaire	3 104	143,3	144,2	145,5	0,9	0,3
	Tertiaire	3 187	142,4	142,4	142,5	0,0	0,0
Durabilité	Durable	191	122,2	126,7	126,4	-0,2	0,0
	Non-durable	5 705	144,7	145,3	145,3	0,1	0,0
	Semi-durable	917	135,6	136,7	136,9	0,1	0,0
	Service	3 187	142,4	142,4	142,5	0,0	0,0

**Tableau 21 : Évolution des indices des nomenclatures secondaires au niveau N'Zérékoré, Janvier 2023 (Base 100 en 2019)**

Nomenclatures secondaires	Libellé	Poids	Indices mensuels			Variations mensuelles (en %)	Contributions mensuelles (en %)
			Nov-22	Déc-22	Jan-23		
	<b>INDICE GLOBAL</b>	<b>10 000</b>	137,2	137,1	136,8	-0,2	-0,2
Etat	Energie	498	159,4	156,8	156,2	-0,4	0,0
	Produits frais	3258	155,8	156,1	155,4	-0,4	-0,2
	Hors Energie et Produits frais	6244	125,7	125,6	125,6	-0,1	0,0
Provenance	Importé	2643	123,6	123,5	123,5	0,1	0,0
	Local	7357	142,1	142,0	141,6	-0,3	-0,2
Secteurs de production	Primaire	3011	167,9	167,9	166,9	-0,6	-0,2
	Secondaire	2786	128,9	128,6	128,6	0,0	0,0
	Tertiaire	4203	120,7	120,7	120,7	0,0	0,0
Durabilité	Durable	184	131,8	132,1	130,9	-0,9	0,0
	Non-durable	4706	153,1	153,1	152,4	-0,4	-0,2
	Semi-durable	907	132,4	131,3	131,9	0,5	0,0
	Service	4203	120,7	120,7	120,7	0,0	0,0



**Tableau 22: Prix moyens au kilo de quelques produits essentiels par région en Janvier 2023**

Variété	Boké	Conakry	Faranah	Kankan	Kindia	Mamou	Labé	N'zérékoré
Riz local étuvé rouge, BARABARA	7071	8200	7000	7435	8000	8833	10012	6000
Riz importé de luxe, type Thaïlande	8000	7800	6500	7000	5167	7000	8011	7000
Farine de blé	7500	8827	6500	9333	11000	9000	10040	9000
Viande fraîche de bœuf local au kg	60000	61000	40000	45000	50000	50000	45000	45000
Poulet vivant	50000	56432	43385	45528	56746	44740	56608	45353
Daurade rouge (Sinapa) frais	38462	50238	26260	22222	41564	48316	40094	11649
Kouta frais (baracouda)	37500	28011	10094	51476	41615	33333	27463	14114
Bonga fumé	15385	42112	14679	32222	42261	42123	24128	23077
Konkoe fumé	80000	59492	76928	79365	81142	98333	47402	75000
Sardinelles fumées/séchées	50000	23895	17777	43333	27475	27333	38000	29620
Huile de palme traditionnelle en vrac	22727	21023	21437	12889	15442	16783	17708	11290
Huile végétale en vrac	25000	20261	20895	21159	20960	29615	24000	13304
Feuille de manioc	10000	11146	4232	7222	7912	8217	8474	6171
Feuilles de patate	9524	6590	3627	6008	14500	6850	4754	5716
Haricot blanc	32000	22870	7685	10314	19182	19138	28579	19912
Arachides décortiquées	14851	13975	8377	13373	13094	18407	14152	11689
Pomme de terre	12000	13200	15000	11667	12667	8343	12500	16430
Manioc frais	10000	7946	2051	5028	6061	4764	4747	9221
Igname	12500	15218	7612	12129	21351	30309	22833	13064
Noix de cola	40000	50000	15000	36667	48333	50000	60000	15000
Charbon de bois	2500	4351	1237	1490	1923	2300	3549	2650
Bois de cuisine, type kinsi	3226	4008	4481	4481	4419	5485	4170	5313
Essence à la pompe	12000	12000	12000	12000	12000	12000	12000	12000
Gazoil à la pompe	12000	12000	12000	12000	12000	12000	12000	12000
Essence en vrac	13000	13000	13000	13000	13000	13000	13000	13000
Gazoil en vrac	13000	13000	13000	13000	13000	13000	13000	13000

**Institut National de la Statistique**  
**Directeur Général : Dr. Makan DOUMBOUYA**  
**Directeur Général Adjoint : Mamadou CAMARA**  
**Directeur des Statistiques Economiques et Sociales :**  
**Sous-Directeur Indices des Prix à la Consommation : Kaba KEITA**  
**Equipe de traitement et d'analyse :** Abdoul Karim CAMARA, Mamady SYLLA, Mamadou Billo BAH, Duphin MAGASSOUBA, Mariama DIALLO, Mamady I BERETE, Alhassane DIALLO, Amadou KEITA, Alpha Oumar CAMARA, Madeleine GOEPOGUI, BALDE Mamadou Yéro  
**Agents de collecte Conakry :** Fatoumata DIALLO : Makalé KAKORO, Mohamed Lamine KEITA, Ismael Domingo CAMARA, Adama CHERIF, Kadiatou CONTE, Maciré SOUMAH, Mamoudou CAMARA, Facely KOUROUMA, Lala Aicha CHERIF  
**Equipe de collecte Boké :** Kandjoura DIABY, Amadou DIALLO, Mohamed BANGOURA, Mamadou Bachir DIALLO,  
**Equipe de collecte Faranah :** Abou CISSE, Bakary KONATE, Mohamed KEITA, Aboubacar Sidiki TOURE  
**Equipe de collecte Kankan :** Minata SANGARE, Abdoulaye Djibril DIALLO  
**Equipe de collecte Kindia :** Tokpanan BAMBA, Mohamed SOUMAH, Fara Norbert KADOUNO, Hawa Balley MARA  
**Equipe de collecte Labé :** Mamadou Alpha DIALLO, Ibrahima Sory SACKO, Mamadou Sadio DIALLO, Souadou DIALLO  
**Equipe de collecte Mamou :** Jean KOLIE, Boubacar 2 CAMARA, Ismael SYLLA, Aboubacar CAMARA  
**Equipe de collecte N'Zérékoré :** Mamady KOUROUMA, Gnouma Honoré MILLIMONO, Michel BALAMOU  
 Directeur de l'Archivage et de la Diffusion et de la Recherche : Dr Mamadou Saliou BARRY