



REPUBLIQUE DE GUINEE

Travail - Justice - Solidarité

MINISTERE DU PLAN

INSTITUT NATIONAL DE LA STATISTIQUE

**INDICE HARMONISE DE LA PRODUCTION INDUSTRIELLE
(IHPI)**

DEUXIEME TRIMESTRE 2014

Conakry, Juillet 2014

INSTITUT NATIONAL DE LA STATISTIQUE (INS)

Directeur Général : Aboubacar KABA

Directeur Général Adjoint : Sékou DIOUBATE

Directeur du Département des Statistiques Economiques et Sociales : Lansana FOFANA ; Tél : 620 713 767

EQUIPE TECHNIQUE:

Ousmane MANE : Sous Directeur Statistiques des Entreprises Tél : (+224)666 83 96 10 / (+224) 628 33 69 68

Michel KOLIE : Chargé d'Etudes ; Tél : 664 20 69 45/ 622 41 15 78

Mamady SYLLA : Chargé d'Etudes ; Tél : 664 20 63 32/628 60 34 00

Ousmane BAH : Chargé d'Etudes. Tél : 666 37 08 12/ 628 50 36 43

Mamadou Aliou Seydou DIALLO : Chargée d'Etudes ; Tél :664 32 50 97/628 07 50 23

BP : 221 Tél : (+224) 30 41 45 67 / 622 86 81 55

E-mail : kababoubacar@yahoo.fr

Site web: www.stat-guinee.org

AVANT PROPOS

Le diagnostic du système statistique réalisé en 2006 dans le cadre du processus d'élaboration de la Stratégie Nationale de Développement de la Statistique (SNDS) a révélé la faiblesse des instruments d'analyse conjoncturelle de l'économie guinéenne, notamment l'inexistence de statistiques d'entreprises fiables pour mesurer le niveau d'activité des entreprises industrielles.

La mise en place d'un indice harmonisé de la production industrielle figure en bonne place dans le plan d'action 2009-2013 de la SNDS et du Programme Stratégique de Travail (2006-2010) de l'Observatoire Economique et Statistique d'Afrique Subsaharienne (AFRISTAT) dont notre pays est membre depuis 2001. Le Conseil des Ministres d'AFRISTAT tenu à Ouagadougou (Burkina Faso) en avril 2009 a adopté deux Règlements portant sur les répertoires d'entreprises et l'indice harmonisé de la production industrielle.

C'est dans ce cadre que l'Institut National de la Statistique s'est engagé au cours de l'année 2009 grâce à l'appui technique et financier d'AFRISTAT à mettre en place un répertoire national d'entreprises et d'élaborer un indice de la production industrielle. La Guinée est le premier pays à mettre en place un indice harmonisé de la production industrielle suite à l'adoption dudit Règlement.

Compte tenu de l'importance du secteur industriel dans le cadre de la création de la richesse et de l'emploi ainsi que de sa diversité (activités extractives, activités de fabrication et secteurs énergétiques), le suivi adéquat de l'industrie s'avère nécessaire afin d'appréhender en temps réel, ses performances ainsi que les difficultés qu'elle rencontre.

L'indice harmonisé de la production industrielle (IHPI) permet de mesurer l'évolution de la production des unités industrielles exerçant sur le territoire national à une période donnée.

La publication de l'IHPI, constitue une première dans l'histoire de la Guinée. De ce fait, elle améliore les outils existant de suivi du secteur réel en général et de la conjoncture économique nationale en particulier.

La production de cet indice a été rendue possible grâce à la coopération française qui, à travers le Fonds de Solidarité Prioritaire mobilisé par AFRISTAT a permis de financer cette importante activité. C'est l'occasion pour moi de remercier très sincèrement la coopération française et AFRISTAT pour leurs précieux appuis technique et financier sans lesquels ce projet n'aurait pas vu le jour. J'adresse mes sincères remerciements aux cadres de l'INS pour la qualité du travail accompli et le respect du calendrier établi. Ma profonde gratitude va également aux chefs d'entreprises pour leur disponibilité et leur collaboration durant la phase de collecte des données. Je formule les vœux ardents que cette collaboration sera poursuivie en vue de consolider les acquis à travers une publication régulière de l'IHPI.

J'ose espérer que l'IHPI qui vient enrichir les outils de suivi de la conjoncture économique nationale sera largement diffusé et judicieusement exploité par les décideurs politiques, les investisseurs, les prévisionnistes, les planificateurs, les chefs d'entreprises et autres utilisateurs

Cachet et Signature du DG

Méthodologie d'élaboration de l'IHPI

L'indice harmonisé de la production industrielle est élaboré et publié conformément au règlement n°02/CM/AFRISTAT/2009 adopté par le Conseil des ministres d'AFRISTAT tenu à Ouagadougou (Burkina Faso) en avril 2009.

La population de référence est l'ensemble des unités économiques du secteur moderne installées sur le territoire national, menant une activité industrielle à titre principal ou secondaire, telle que définie par la nomenclature d'activités des Etats membres d'AFRISTAT (NAEMA).

L'IHPI est un indice de Laspeyres des volumes de production des unités industrielles. L'année de base est l'année 2006. Les pondérations constantes sont calculées à partir du chiffre d'affaire hors taxes des unités industrielles.

Il est calculé par l'INS à partir des données issues du tableau de bord mensuel de l'économie guinéenne (TBMEG) et des enquêtes trimestrielles auprès des unités industrielles de l'échantillon.

L'IHPI est publié par l'INS et également par la Direction Nationale de la Prévision et des Etudes Economiques à travers le bulletin de conjoncture, le tableau de bord de l'économie guinéenne.

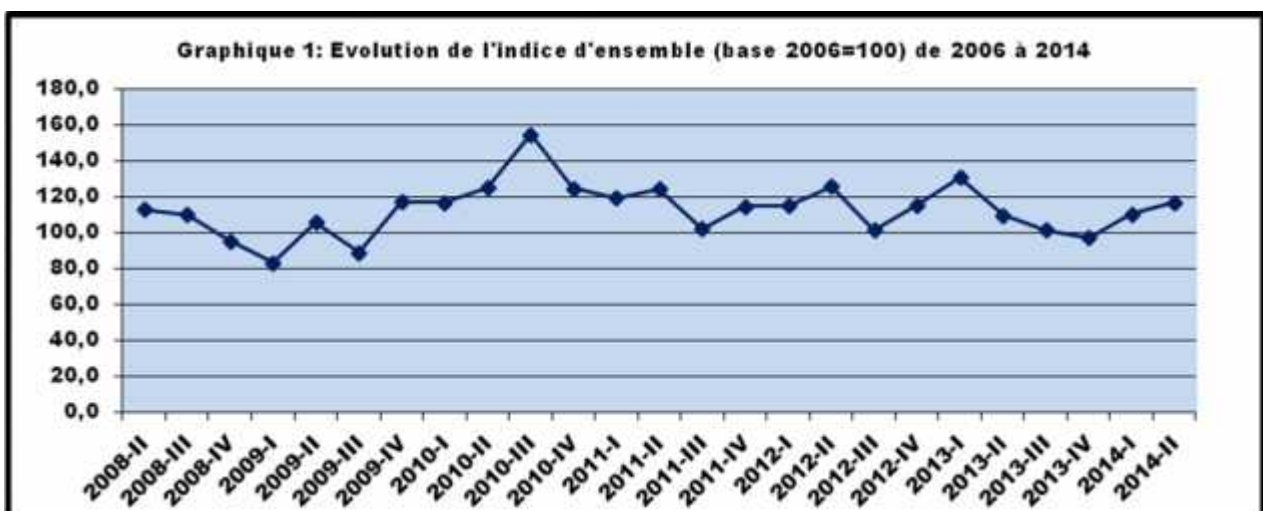
L'IHPI est également publié sur le site web de l'INS : www.stat-guinee.org et celui d'AFRISTAT : www.afristat.org.

I ANALYSE D'ENSEMBLE

Progression de l'activité industrielle

Au deuxième trimestre de 2014, l'activité industrielle a fait un bond par rapport au premier trimestre de cette année d'où le point d'indice se situe à **116,6**. Cette hausse résulte de la performance des catégories « Industries extractives » **13,1%**.

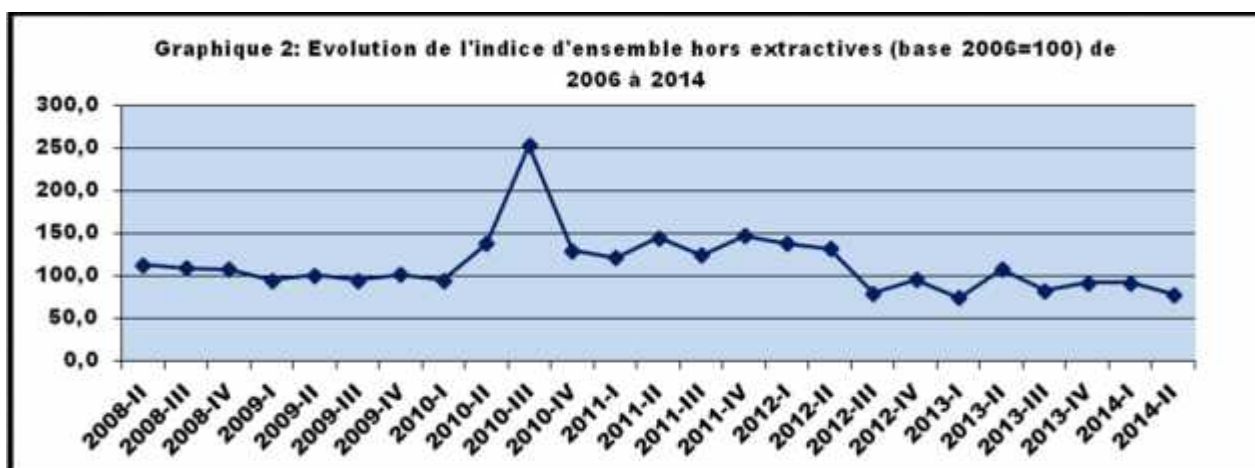
En glissement annuel (le deuxième trimestre 2014 rapporté au deuxième trimestre de 2013) la production globale de l'industrie a cru de **6,5%**, dû au bon comportement des « industries extractives » **22,3%** et de « l'énergie » **7,1%**.



L'indice d'ensemble hors industries extractives se situe au niveau de **103,3** au deuxième trimestre 2014.

En variation trimestrielle le taux de régression est de **(-14,4%)** pendant la période.

En glissement annuel, l'indice d'ensemble hors industries extractives a observé une baisse de **(-27,5%)** dû essentiellement à la contre performance des industries textiles et du cuir **(-67,6%)**, des industries de verre, de la céramique et matériaux de construction **(-64,4%)** et les industries métalliques **(-32,9%)**.



II ANALYSE SECTORIELLE

Hausse de la production de l'activité des industries extractives

L'activité des industries extractives a enregistré une hausse de **13,1%** au deuxième trimestre **2014** par rapport au trimestre précédent, sous l'influence de l'indice de l'activité de l'extraction des minerais métalliques **14,4%**.

La même tendance haussière est observée en glissement annuel, la production des industries extractives a augmenté de **22,3%**, imputable en grande partie à la hausse des volumes de l'extraction de la bauxite qui est passée de **4 373 000** tonnes au cours du deuxième trimestre de 2014 à **4 264 000** tonnes au même trimestre de 2013, soit un accroissement de **2,6%** d'une part et la hausse de la production de l'or qui est passée de **209,57** mille onces au deuxième trimestre 2014 contre **136,77** mille onces au deuxième trimestre 2013 **(+53,2%)**.

Evolution contrastée de la production de l'énergie

La branche énergétique a subi un recul de **(-9,0%)** en variation trimestrielle, due essentiellement à une perturbation dans la production en électricité qui est passée de **174 895 MWH** au premier trimestre 2014 à **158 930 MWH** au deuxième trimestre 2014 d'une part et à la chute de la production et la distribution de l'eau qui est passée de **16 705 000 m³** au premier trimestre 2014 à **15 273 000 m³** au deuxième trimestre 2014 d'autre.

Par contre, en glissement annuel, la production de l'énergie a connu une embellie de **7,1%** imputable en grande partie à l'augmentation de la production de l'électricité qui est passée de **146 320 MWH** au deuxième trimestre 2013 à **158 930 MWH** au deuxième trimestre 2014 d'une part et à la hausse de la production et la distribution de l'eau qui est passée de **14 800 000 m³** au deuxième trimestre 2013 à **15 273 000 m³** au deuxième trimestre 2014 d'autre part.

Redressement des activités des industries alimentaires et de tabac

Malgré le faible niveau de l'indice de la branche « industries alimentaires et de tabac » **64,3**, cette branche d'activité a enregistré au deuxième trimestre de 2014 une hausse de **32,9%** par rapport au premier trimestre 2014 ce qui est la résultante de la bonne performance des sous branches « Fabrication de corps gras » avec pour point indiciaire **194,8** et « Fabrication de produits alimentaires à base de céréales NCA » ayant pour indice **190,7**.

Comparée au deuxième trimestre 2013, la production des industries alimentaires et de tabac au deuxième trimestre 2014 a connu une autre tendance haussière de **24,3%**, sous l'influence des mêmes sous-branches.

Hausse des activités des industries métalliques

L'indice des « industries métalliques » a connu une hausse de **2,3%** au deuxième trimestre 2014 par rapport au premier trimestre 2014, cela résulte de la bonne performance de la sous-branche des « industries de fabrication d'ouvrages en métaux ; travail des métaux » ayant pour point d'indice **123,3**.

Par contre en glissement annuel c'est-à-dire le deuxième trimestre 2013 comparé au deuxième trimestre 2014, la branche « industries métalliques » a enregistré une baisse remarquable de **(-32,9%)**, qui s'explique à l'arrêt momentané de la production d'alumine.

Baisse des activités des industries de verre, de la céramique et des matériaux de construction

Les activités des industries de verre, de la céramique et des matériaux de construction ont fait une chute de leur production de **(-46,6%)** au deuxième trimestre de l'année 2014 par rapport au premier trimestre de la même année, conséquence de la baisse des volumes de production des ciments portland (CPA et CPJ) qui est passée de **94.340 tonnes** au premier trimestre 2014 à **50.400 tonnes** au deuxième trimestre 2014.

En glissement annuel, l'indice de cette branche a enregistré une baisse remarquable de **(-64,4%)** due aux mêmes raisons.

Evolution contrastée de l'activité des industries textiles et du cuir

La production des industries textiles et du cuir au deuxième trimestre 2014 a enregistré une hausse de **101,8%** par rapport au premier trimestre de l'année, due à la progression de la production de linges de maison et des vêtements de dessus du Centre d'Appui d'Auto Promotion Féminine (**CAAPF**).

Le deuxième trimestre 2014 comparé au même trimestre de l'année 2013, la production des industries textiles et du cuir s'est dépréciée de **(-67,6%)**.

Evolution contrastée de l'activité des industries du bois et meubles

Les « industries du bois et meubles » ont enregistré une baisse de **(-2,1%)** au deuxième trimestre 2014 par rapport au premier trimestre 2014.

En glissement annuel, l'activité des industries du bois et meubles a observé une hausse de **41,4%**.

Stabilité de l'activité des industries pétrolières, chimiques, caoutchouc et plastiques

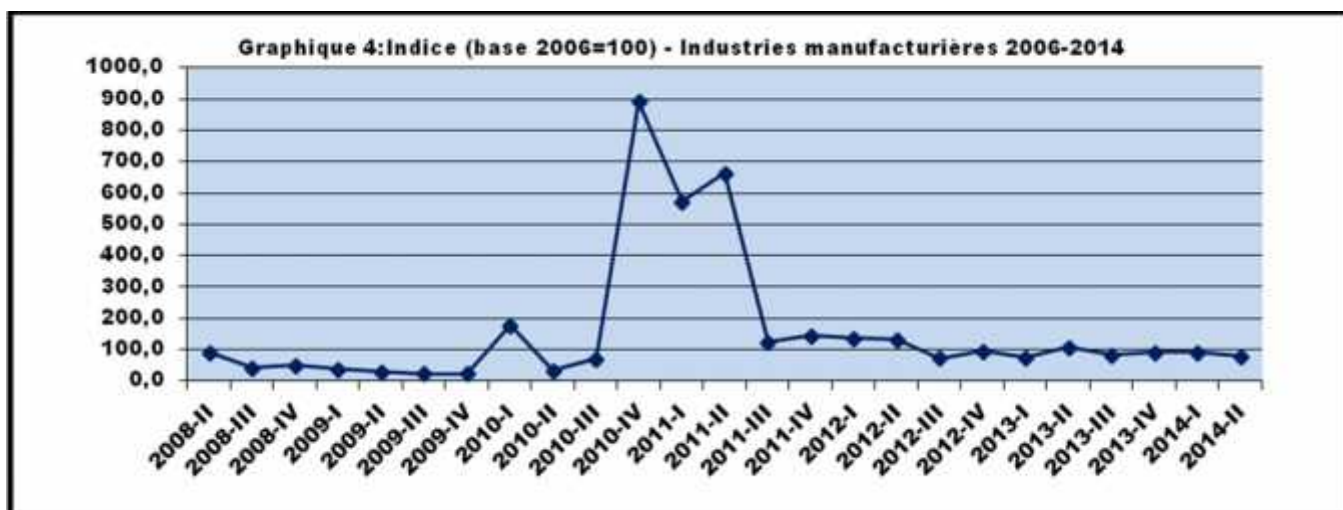
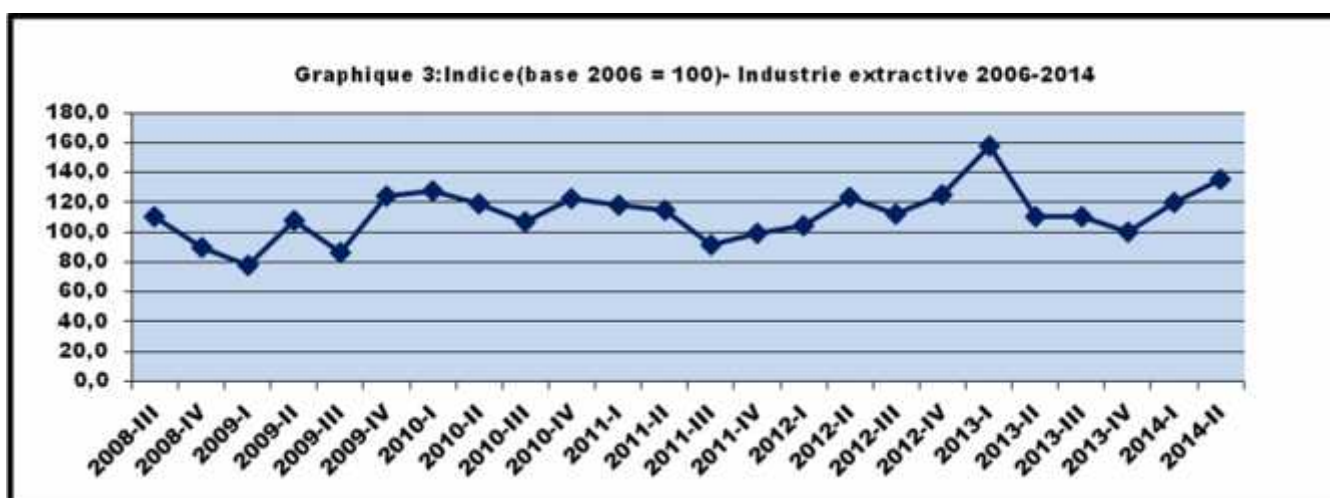
D'un niveau très faible au deuxième trimestre 2014, l'activité des industries pétrolières, chimiques, caoutchouc et plastiques s'est maintenu à **0,4%**.

Comparée au même trimestre de l'année précédente, l'activité des industries pétrolières, chimiques, caoutchouc et plastiques s'est stabilisée à **11,9%**.

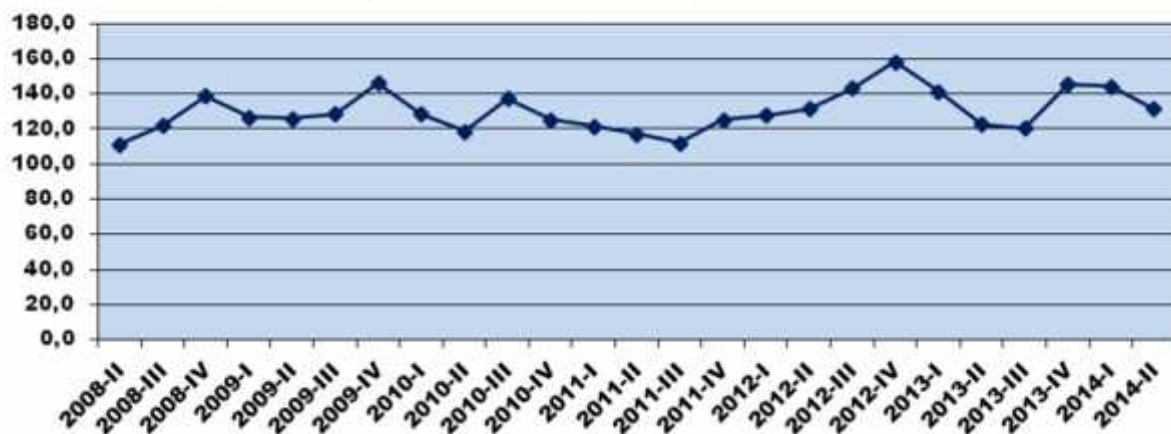
Hausse de l'activité des autres industries de fabrication

Les autres industries de fabrication ont enregistré une hausse de 9,6% au deuxième trimestre 2014 par rapport au premier trimestre 2013, due en partie à la baisse de la production de matériels de transport (-311%).

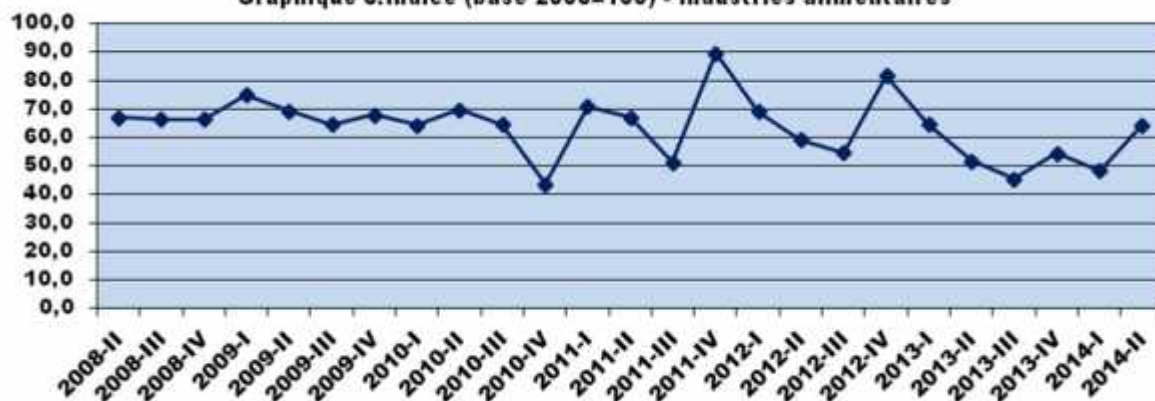
En glissement annuel l'activité des autres industries de fabrication a enregistré une diminution de **(-29,2%)** au deuxième trimestre 2013 comparé au deuxième trimestre 2014 consécutive à la baisse de la production de brouettes pour le transport des agrégats.



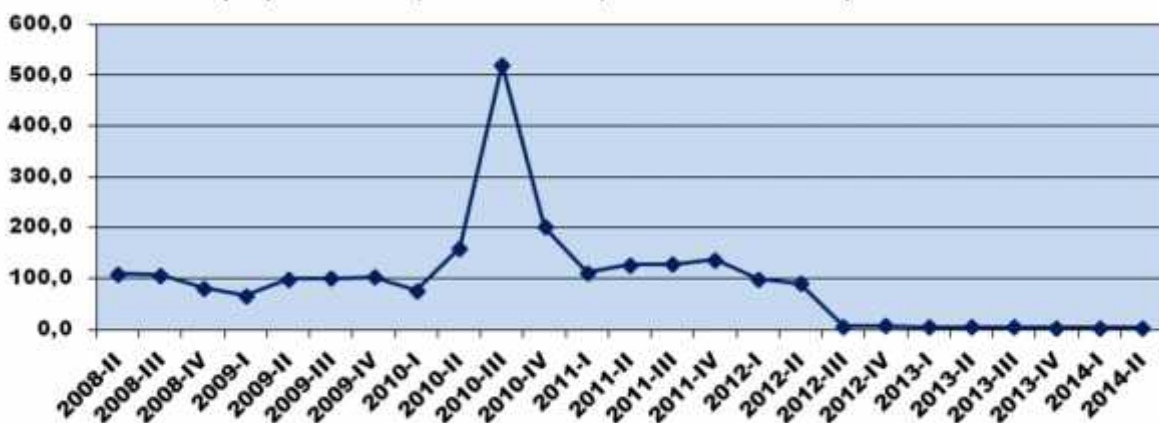
Graphique 5: Indice (base 2006=100) industrie de production de l'énergie 2006-2014



Graphique 6: Indice (base 2006=100) - Industries alimentaires



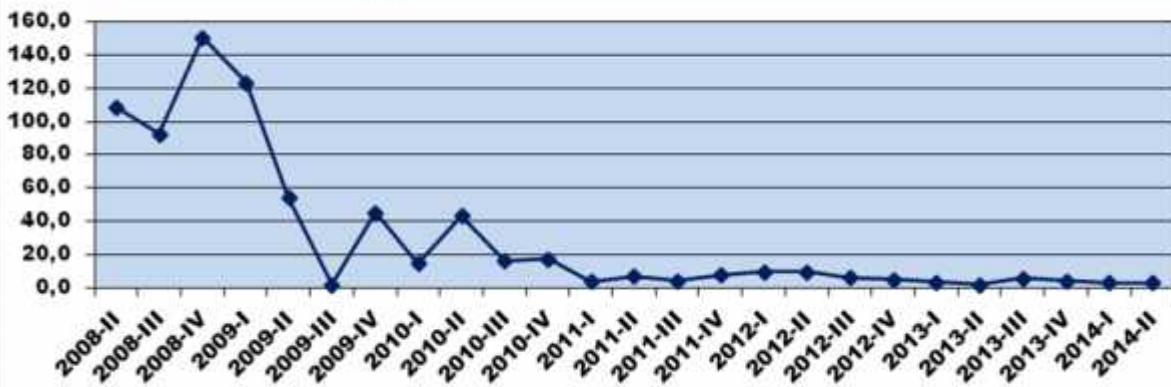
Graphique 7: Indice (base 2006=100) - Industries métalliques 2006-2014



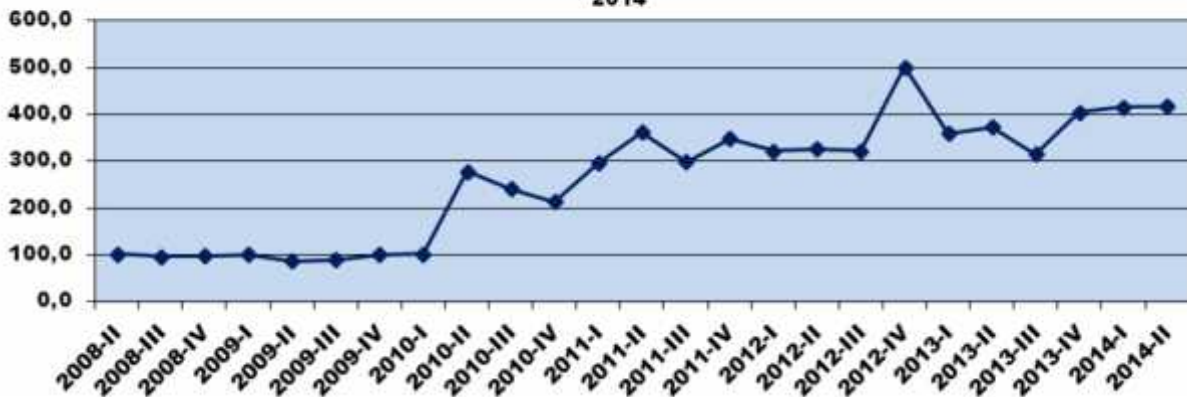
Graphique 8: Indice (base 2006=100) - Industries du verre, de la céramique et des matériaux de construction 2006-2014



Graphique 10: Industries du bois et meubles 2006-2014



Graphique 12: Industries pétrolières, chimiques et caoutchouc, plastiques de 2006 à 2014





III. Annexes

Tableau 1 : Evolution de l'indice harmonisé de la production industrielle (base 2006=100) par catégorie

CATEGORIE	Pondération	T2/2013	T1/2014	T2/2014	Variation %	
					T214/T114	T214/T213
INDUSTRIES EXTRACTIVES	6772,0	110,6	119,6	135,2	13,1	22,3
INDUSTRIES MANUFACTURIERES	3003,4	108,2	91,7	78,5	-14,4	-27,5
ENERGIE	224,6	122,7	144,4	131,4	-9,0	7,1
ENSEMBLE	10000,00	109,7	110,6	116,9	5,7	6,5

Tableau 2 : Evolution par branche de l'indice harmonisé de la production industrielle (base 2006=100)

BRANCHES REGROUPEES	Ponderation	T2/2013	T1/2014	T2/2014	Variation %	
					T214/T114	T214/2113
INDUSTRIES EXTRACTIVES	6772,0	110,6	119,6	135,2	13,1	22,3
INDUST. ALIMENAIREST. ET TABAC	1085,0	51,8	48,4	64,3	32,9	24,4
INDUSTRIES1 TEXTILES ET CUIR	1,6	142,7	22,9	46,3	101,8	-67,6
INDUSTRIE DU BOIS ET MEUBLES	26,9	2,1	3,1	3,0	-2,1	41,4
INDUST PETROLIERE CHIM ET CAOUTCHOUC,PLASTIQUES	202,9	372,4	415,0	416,8	0,4	11,9
INDUSTRIE DU VERRE DE LA CERAMIQUE ET DES MATERIAUX DE CONSTRUCTION	493,3	373,8	249,1	133,1	-46,6	-64,4
INDUSTRIES METALLIQUES	1175,2	3,9	2,6	2,6	2,3	-32,9
AUTRES INDUSTRIES DE FABRICATION	15,8	16,0	10,3	11,3	9,6	-29,2
ELECTRICITE, GAZ ET EAU	224,6	122,7	144,4	131,4	-9,0	7,1
ENSEMBLE	10 000,0	109,7	110,6	116,9	5,7	6,5
ENSEMBLE HORS EXTRACTIVES	-	108,1	91,6	78,4	-14,4	-27,5

Tableau 3 : Evolution par branche de l'indice harmonisé de la production industrielle (base 2006=100) de 2006 à 2014

BRANCHES REGROUPEES	Pondérations	T3-11	T4-11	T1-12	T2-12	T3-12	T4-12	T1-13	T2-13	T3-13	T4-13	T1-14	T2-14
INDUSTRIES EXTRACTIVES	6772,0	91,7	99,4	104,5	123,1	112,0	124,9	158,1	110,6	101,4	100,1	119,6	135,2
INDUSTRIES ALIMENTAIRES ET DE TABAC	1085,0	51,3	89,5	69,1	59,1	54,6	81,6	64,6	51,8	45,4	54,4	48,4	64,3
INDUSTRIES TEXTILES ET DU CUIR	1,6	194,1	210,3	32,2	86,7	108,6	37,2	71,9	142,7	205,4	69,7	22,9	46,3
INDUSTRIES DU BOIS ET MEUBLES	26,9	4,5	7,7	9,7	9,9	6,1	5,2	3,6	2,1	5,9	4,2	3,1	3,0
INDUSTRIES PETROLIERES, CHIMIQUES ET CAOUTCHOUC, PLASTIQUES	202,9	299,0	348,5	322,6	325,7	327,2	501,2	358,6	372,4	315,2	404,8	415,0	416,8
INDUSTRIES DU VERRE, DE LA CERAMIQUE ET DES MATERIAUX DE CONSTRUCTION	493,3	222,5	237,5	250,5	250,5	185,3	151,4	116,2	373,8	246,5	239,8	249,1	136,1
INDUSTRIES METALLIQUES	1175,2	127,8	137,4	98,9	89,7	5,8	7,1	5,1	3,9	3,9	2,8	2,6	2,6
AUTRES INDUSTRIES DE FABRICATION	15,8	14,9	11,1	2239,4	2337,9	16,9	17,8	3,7	16,0	18,7	12,6	10,3	11,3
ELECTRICITE, GAZ ET EAU	224,6	112,0	125,2	127,7	131,5	143,1	158,4	141,5	122,7	120,7	145,6	144,4	131,4
ENSEMBLE	10000,00	102,3	114,9	115,2	126,0	101,4	115,5	130,9	109,7	101,5	97,4	110,6	116,9
ENSEMBLE HORS EXTRACTIVES	-	124,6	147,5	138,0	132,1	79,3	95,8	73,8	108,1	82,2	91,7	91,6	78,4

Tableau 4 : Principales productions.

Produits	Unités	T4 /12	T1/13	T2/13	T3/13	T4/13	T1/14	T2/14
	Extractives							
Bauxite calcinée	Millier de tonne	5188,00	7 307,00	4 264,00	3 944,00	3 531,70	4 194,00	4374,00
Or	Millier d'once	137,90	149,63	136,77	154,07	142,10	167,31	209,57
Diamant	Millier de carat	73,11	41,16	60,97	34,17	26,91	58,24	35,11
	Matériaux de construction							
Ciments Portland	Millier de tonne	57,34	44,01	141,56	93,36	90,81	94,34	50,4
	Produits alimentaires							
Boisson Gazeuse	Hectolitre	75 000,00	68 430,00	87 850,00	52 720,00	63 218,00	75 430,00	83522,00
Boisson Alcoolisée	Hectolitre	55 540,00	48 070,00	46 090,00	34 250,00	41 540,00	38 580,00	19779,00
	Produits chimiques							
Peinture fom	Tonne	1 730,74	1 674,00	1 777,88	1 574,85	2 258,00	2 220,00	2186,30
Peinture huile	Tonne	220,20	235,76	250,00	179,00	205,94	240,35	220,56
	Energie							
Electricité	Kilowattheure	204 130,00	177 620,00	146 320,00	141 330,00	182 828,00	174 895,00	158930,00
Eau distribuée	Mètre cube	15 558 000,00	14 777 000,00	14 800 000,00	15 113 000,00	15 334 513,00	16 705 000,00	15273000,00