

REPUBLIQUE DE GUINEE

Travail – Justice – Solidarité

MINISTERE DU COMMERCE

BUREAU DE STRATEGIE ET DE DEVELOPPEMENT

**ANNUAIRE STATISTIQUE
DU COMMERCE
2018**

Janvier 2020

REPUBLIQUE DE GUINEE

Travail – Justice – Solidarité

MINISTERE DU COMMERCE

BUREAU DE STRATEGIE ET DE DEVELOPPEMENT

ANNUAIRE STATISTIQUE DU COMMERCE

2018

Réalisé et publié avec le soutien
du Projet d'appui au renforcement des fonctions statistiques de l'État (PARFSE)
financé par le Fonds européen de développement



Edition janvier 2020

AVANT PROPOS

Le Ministère du Commerce, à travers le Bureau de Stratégie et de Développement (BSD), a le plaisir de vous présenter l'annuaire statistique 2018 du département.

Le Ministère du Commerce a pour mission principale d'assurer une meilleure intégration du commerce dans l'économie guinéenne en renforçant les capacités des acteurs et en veillant à l'approvisionnement du marché en denrées et produits de première nécessité.

À cette fin, le Bureau de Stratégie et de Développement élabore chaque année un annuaire statistique et un tableau de bord statistique afin de satisfaire au mieux les besoins des décideurs et des utilisateurs de statistiques relatives aux secteurs du commerce.

Ce présent annuaire a été élaboré à partir des données produites par le BSD, les directions et services centraux et les services rattachés du département et des données officielles publiées par l'Institut National de la Statistique, la Direction générale de la douane, la Banque Centrale de la République de Guinée et le Port autonome de Conakry.

Cette édition couvre la période de 2010 à 2018 et comprend les chapitres suivants :

- Présentation du Ministère du Commerce ;
- Le commerce ;
- La qualité.

Le Ministère du Commerce est conscient de la nécessité du manque actuel de couverture des données produites par ses services. Par rapport à la précédente édition, des informations statistiques ont cependant été ajoutées. Elles concernent la balance des paiements de la Banque centrale de la République de Guinée, les statistiques du Port autonome de Conakry et celles sur les entreprises exportatrices et importatrices.

Pour les prochaines éditions, le BSD mettra en place un système d'information statistique répondant davantage aux besoins des différents utilisateurs avec notamment des données sur le commerce intérieur.

Cet annuaire statistique comporte certainement quelques imperfections. Avec l'appui de tous les intervenants, ces lacunes seront corrigées dans le prochain annuaire.

La réalisation de ce document m'autorise à remercier l'Institut National de la Statistique qui ne cesse d'appuyer les Bureaux de stratégie et de développement des Départements ministériels dans la production des statistiques de routine, mais aussi tous les partenaires qui ne ménagent aucun effort pour appuyer le gouvernement dans le développement de la Guinée, en particulier l'Union Européenne, notamment dans le cadre du Programme d'Appui au Renforcement des Fonctions Statistiques de l'État.



Architecte Boubacar Barry
Ministre du
Commerce

TABLE DES MATIERES

AVANT PROPOS	5
LISTE DES TABLEAUX.....	9
LISTE DES SIGLES ET ABREVIATIONS	11
I. PRESENTATION DU MINISTERE DU COMMERCE	15
I.1. Mission et organisation du Ministère du commerce	15
I.1.1. Mission.....	15
I.1.2. Organisation	16
I.2. Objectifs et actions prioritaires du Ministère du commerce.....	17
I.2.1. Objectif général.....	17
I.2.2. Objectifs spécifiques.....	17
I.2.3. Actions prioritaires	17
I.3. Présentation du Bureau de stratégie et de développement	17
I.3.1 Attributions du Bureau de stratégie et de développement	17
I.3.2. Mission du Bureau de stratégie et de développement	18
I.3.3. Organigramme du Bureau de stratégie et de développement	18
I.4. Démarche méthodologique	20
I.5. Ressources du Ministère du Commerce	21
I.5.1. Ressources humaines	21
I.5.2. Ressources financières	26
II. LE COMMERCE	27
II.1. Commerce extérieur	27
II.1.1. Données de la douane	27
II.1.2. Données du Port autonome de Conakry	31
II.1.3. Données AGUIPEX	33
II.1.4. Données Banque centrale de la République de Guinée	36
II.2. Commerce intérieur	38
II.2.1. Marchés	38
II.2.2. Indices des prix à la consommation	43
II.2.3. Prix à la consommation de quelques produits.....	49
II.2.4. Prix administrés	54
II.2.5 Change	56
III. LA QUALITE	57

LISTE DES TABLEAUX

Tableau 0.1: Synthèse des indicateurs clés du Ministère du Commerce (en milliards de GNF)	13
Tableau 1.1 : Évolution des effectifs du Ministère du Commerce par sexe au 31 décembre	21
Tableau 1.2 : Évolution des effectifs du Ministère du Commerce par catégorie au 31 décembre.....	21
Tableau 1.3: Évolution des effectifs du Ministère du Commerce par catégorie au 31 décembre.....	21
Tableau 1.4: Évolution des effectifs du Ministère du Commerce par structure au 31 décembre.....	22
Tableau 1.5 : Evolution des effectifs du Cabinet par hiérarchie et par sexe	22
Tableau 1.6 : Evolution des effectifs de la DNCI par hiérarchie et par sexe.....	22
Tableau 1.7 : Evolution des effectifs de DDI/DDE par hiérarchie et par sexe.....	23
Tableau 1.8 : Evolution des effectifs de ONCQ par hiérarchie et par sexe.....	23
Tableau 1.9 : Evolution des effectifs du Cabinet non posté par hiérarchie et par sexe	23
Tableau 1.10: Evolution des effectifs des SCP/Commerce par hiérarchie et par sexe	23
Tableau 1.11 : Evolution des effectifs des SCP/Contrôle qualité par hiérarchie et par sexe.....	24
Tableau 1.12 : Situation des effectifs du Ministère par structure, par hiérarchie et par sexe au 31 décembre 2016.....	24
Tableau 1.13 : Situation des effectifs du Ministère par structure, par hiérarchie et par sexe au 31 décembre 2017	25
Tableau 1.14 : Situation des effectifs du Ministère par structure, par hiérarchie et par sexe au 31 décembre 2018.....	25
Tableau 1.15 : Situation budgétaire (en millions GNF)	26
Tableau 2.1 : Évolution annuelle des importations des produits (Valeur CAF en milliards de GNF).....	27
Tableau 2.2 : Évolution annuelle des exportations des produits (Valeur FAB en milliards de GNF).....	27
Tableau 2.3 : Évolution annuelle des importations des produits par pays (valeur CAF en milliards GNF)	28
Tableau 2.4 : Évolution annuelle des exportations des produits par pays (valeur FAB° en milliards GNF) ...	28
Tableau 2.5 : Balance commerciale des produits par pays (valeur CAF en milliards GNF)	28
Tableau 2.6 : Évolution mensuelle des importations des produits (valeur CAF en milliards GNF).....	29
Tableau 2.7 : Évolution mensuelle des exportations des produits (valeur CAF en milliards GNF).....	29
Tableau 2.8 : Évolution de la balance commerciale mensuel des produits (en milliards GNF)	29
Tableau 2.9 : Évolution mensuelle des exportations des produits par pays en 2018 (valeur CAF en milliards GNF)	30
Tableau 2.10 : Évolution mensuelle des importations des produits par pays en 2018 (valeur CAF en milliards GNF)	30
Tableau 2.11 : Évolution des importations des principaux produits alimentaires au Port autonome de Conakry (milliers tonnes)	31
Tableau 2.12 : Évolution des exportations des principaux produits agricoles au Port autonome de Conakry (tonnes).....	31
Tableau 2.13 : Évolution des exportations des produits AGUIPEX (en tonnes)	33
Tableau 2.14 : Évolution des quantités de produits déclarés à l'importation (en milliers de tonnes)	33
Tableau 2.15 : Évolution des valeurs de produits déclarés à l'importation (en milliards GNF).....	34
Tableau 2.16: Évolution des quantités de produits déclarés à l'exportation (en milliers de tonnes)	34
Tableau 2.17 : Évolution des valeurs des produits déclarés à l'exportation (en milliards GNF)	35
Tableau 2.18 : Effectif des entreprises enregistrées à l'AGUIPEX en 2018 selon la segmentation et le secteur d'activité.....	35
Tableau 2.19 : Évolution des valeurs des exportations FAB (en millions US dollars)	36
Tableau 2.20 : Évolution des valeurs des importations FAB (en millions US dollars)	36
Tableau 2.21 : Évolution des valeurs des importations FAB (en millions US dollars)	36
Tableau 2.22 : Évolution de la balance des paiements (en millions US dollars).....	37
Tableau 2.23 : Répartition des marchés de la région de Boké par préfecture et sous-préfecture en 2017 ...	38
Tableau 2.24 : Répartition des marchés de la région de Conakry par commune en 2017	38
Tableau 2.25 : Répartition des marchés de la région de Faranah par commune en 2017.....	38
Tableau 2.26 : Répartition des marchés de la région de Kankan par préfecture et sous-préfecture en 2017	39

Tableau 2.27 : Répartition des marchés de la région de Kindia par préfecture et sous-préfecture en 2017..	39
Tableau 2.28 : Répartition des marchés de la région de Labé par préfecture et sous-préfecture en 2017....	40
Tableau 2.29 : Répartition des marchés de la région de Mamou par préfecture et sous-préfecture en 2017	40
Tableau 2.30 : Répartition des marchés de la région de N'Zérékoré par préfecture et sous-préfecture en 2017	41
Tableau 2.31 : Indices mensuels des prix à la consommation.....	43
Tableau 2.32 : Indices annuels des prix à la consommation par fonction.....	43
Tableau 2.33 : Indices mensuels des prix à la consommation par fonction de l'année 2010	44
Tableau 2.34 : Indices mensuels des prix à la consommation par fonction de l'année 2011	44
Tableau 2.35 : Indices mensuels des prix à la consommation par fonction de l'année 2012.....	45
Tableau 2.36 : Indices mensuels des prix à la consommation par fonction de l'année 2013.....	45
Tableau 2.37 : Indices mensuels des prix à la consommation par fonction de l'année 2014.....	46
Tableau 2.38 : Indices mensuels des prix à la consommation par fonction de l'année 2015.....	46
Tableau 2.39 : Indices mensuels des prix à la consommation par fonction de l'année 2016.....	47
Tableau 2.40 : Indices mensuels des prix à la consommation par fonction de l'année 2017	47
Tableau 2.41 : Indices mensuels des prix à la consommation par fonction de l'année 2017	48
Tableau 2.42 : Prix moyen mensuel d'un kilogramme de riz local à Conakry (en GNF)	49
Tableau 2.43 : Prix moyen mensuel d'un kilogramme de riz importé à Conakry (en GNF).....	49
Tableau 2.44 : Prix moyen mensuel d'un kilogramme de farine de maïs à Conakry (en GNF).....	49
Tableau 2.45 : Prix moyen mensuel d'une baguette de pain à Conakry (en GNF).....	50
Tableau 2.46 : Prix moyen mensuel d'un kilogramme de viande de bœuf avec os à Conakry (en GNF)	50
Tableau 2.47 : Prix moyen mensuel d'un kilogramme de bonga fumé à Conakry (en GNF).....	50
Tableau 2.48 : Prix moyen mensuel d'un kilogramme de tomates à Conakry (en GNF).....	51
Tableau 2.49 : Prix moyen mensuel d'un kilogramme d'oignons à Conakry (en GNF)	51
Tableau 2.50 : Prix moyen mensuel d'un kilogramme de feuilles de patate à Conakry (en GNF)	51
Tableau 2.51 : Prix moyen mensuel d'un kilogramme de gombo à Conakry (en GNF).....	52
Tableau 2.52 : Prix moyen mensuel d'un kilogramme de pommes de terre à Conakry (en GNF)	52
Tableau 2.53 : Prix moyen mensuel d'un litre d'huile de palme à Conakry (en GNF)	52
Tableau 2.54 : Prix moyen mensuel d'un litre d'huile d'arachide à Conakry (en GNF)	53
Tableau 2.55 : Prix moyen mensuel d'un m ³ d'eau première tranche (0 à 7 m ³) à Conakry (en GNF)	53
Tableau 2.56 : Prix moyen mensuel d'un litre d'essence à Conakry (en GNF)	53
Tableau 2.57 : Prix moyen mensuel d'un litre de pétrole lampant à Conakry (en GNF).....	54
Tableau 2.58 : Tarifs électricité du 1 ^{er} juillet 2006 au 30 avril 2008	54
Tableau 2.59 : Tarifs électricité du 1 ^{er} mai 2008.....	54
Tableau 2.60 : Tarifs électricité au 23 décembre 2017	55
Tableau 2.61 : Tarifs électricité au 23 mai 2019 (Post paiement).....	55
Tableau 2.62 : Tarifs électricité au 23 mai 2019 (Post paiement).....	55
Tableau 2.63 : Tarifs aux consommateurs de la Société des eaux de Guinée.....	56
Tableau 2.64 : Évolution du taux de change du dollar de 2012 à 2018 (en GNF).....	56
Tableau 2.65 : Évolution du taux de change de l'Euro de 2012 à 2018 (en GNF)	56
Tableau 3.1: Nombre d'échantillons prélevés et saisis par l'Office national de contrôle de la qualité.....	57
Tableau 3.2: Quantité des produits saisis et détruits (en tonnes)	57

LISTE DES SIGLES ET ABREVIATIONS

AGUIPEX	Agence Guinéenne de Promotion des Exportations
BSD	Bureau de Stratégie et de Développement
CAF	Coût Assurance Fret
CCIAG	Chambre du Commerce d'Industrie et d'Artisanat de Guinée
CFC	Développement des Produits de Base
CIR	Cadre Intégré et Renforcé
CP	Contractuel Permanent
DAF	Direction des Affaires Financières
DCC	Direction Communale du Commerce
DCP	Document de Conception du Projet
DDI/DDE	Déclaration Descriptive d'Importation/Déclaration Descriptive d'Exportation
DNCEC	Direction Nationale du Commerce Extérieur et de la Compétitivité
DNCIC	Direction Nationale du Commerce Intérieur et de la Concurrence
DPC	Direction Préfectorale du Commerce
DRH	Division des Ressources Humaines
FAB	Franco à bord.
FOB	Free on bord
GNF	Franc guinéen
IG	Inspection Générale
INS	Institut National de la Statistique
IRC	Inspection Régionale du Commerce
KVA	Kilovoltampère
KWH	Kilowatt-heure
MC	Ministère du Commerce
nd	Non disponible
ndca	Non déjà cité ailleurs
ONCQ	Office National de Contrôle Qualité
ONG	Organisation Non Gouvernementale

Tableau 0.1: Synthèse des indicateurs clés du Ministère du Commerce (en milliards de GNF)

Indicateurs	2011	2012	2013	2014	2015	2016	2017	2018
Ressources financières								
Budget exécuté du MC	23,1	25,8	34,0	40,1	37,8	39,7	29,6	35,6
Traitements et salaires	21,5	23,1	28,2	31,5	33,3	35,4	25,6	30,0
Achats de biens et services	1,4	2,1	3,8	6,1	1,9	1,6	2,7	4,0
Subventions et transferts	0,1	0,3	0,1	0,0	0,0	0,0	0,0	0,0
Investissements financiers	0,0	0,4	2,0	2,4	2,6	2,6	1,3	1,5
Personnel du Ministère du Commerce au 31 décembre 2018								
	Hommes		Femmes		Ensemble			
Services centraux	316		268		584			
Services déconcentrés	288		74		362			
Ensemble	596		362		946			
Commerce extérieur (en milliards GNF)								
	2013	2014	2015	2016	2017	2018		
Importations CAF	17 692,7	18 239,9	18 828,9	27 054,3	40 360,2	33 541,4		
Exportations FAB	12 894,3	12 392,4	13 648,9	20 610,2	181 853,4	598 327,3		
Indice harmonisé des prix à la consommation base 100 en 2002								
	2012	2013	2014	2015	2016	2017	2018	
IHPC	565,9	633,1	672,1	751,2	812,6	885,1	972,0	
Taux de change en décembre (en GNF)								
	2012	2013	2014	2015	2016	2017	2018	
Dollar	6 974	6 971	7 112	8 004	9 180	9 005	9 059	
Euro	9 145	9 552	8 784	8 745	9 678	10 652	10 311	

Sources : Ministère du budget, Division des ressources humaines du Ministère du Commerce, Chambre du Commerce d'Industrie et d'Artisanat de Guinée, Institut national de la statistique, Banque centrale de la République de Guinée

I. PRESENTATION DU MINISTERE DU COMMERCE

I.1. Mission et organisation du Ministère du commerce

I.1.1. Mission

En vertu des dispositions de la nouvelle loi **L/025/AN/03/07/2018**, portant organisation générale de l'administration publique, le décret **D/2018/179/PRG/SGG du 16 août 2018** portant Attributions et Organisation du Ministère du Commerce précise en son article 1^{er} la mission du Ministère du Commerce :

Le Ministère du commerce a pour mission la conception, l'élaboration et la mise en œuvre de la politique du gouvernement dans le domaine du commerce et d'en assurer le suivi.

A ce titre, il est particulièrement chargé :

- d'élaborer les textes législatifs et réglementaires afférents au commerce et à la compétitivité et de veiller à leur application ;
- d'élaborer et de mettre en œuvre la politique du gouvernement en matière de concurrence, de prix, de contrôle de qualité, des poids et mesures ;
- d'élaborer les stratégies, plans, programmes et projets relatifs à la promotion et aux développements du commerce de promotion et de développement du commerce ;
- de promouvoir les exportations ;
- de définir les procédures en matières de commercialisation des biens et des services et de veiller à leur application ;
- de contribuer à la promotion du secteur privé dans le domaine du commerce
- de promouvoir les investissements pour le développement du secteur du commerce ;
- de définir la procédure d'autorisation de la mise à la consommation des biens et services et de veiller à son application ;
- de veiller à l'application de la législation et de la réglementation environnementale dans le secteur du commerce ;
- de prendre part aux négociations relatives aux acquisitions, cessions partielles ou totales des participations de l'État ;
- d'assurer la tutelle administrative de la Chambre de commerce, d'Industrie et d'Artisanat de Guinée
- d'élaborer la réglementation en matière d'implantation commerciale des marchés d'intérêts national ou régional, des marchés de détails, des marchés spécialisés, des magasins généraux et supermarchés et de veiller à son application ;
- de concourir à l'élaboration de stratégies nationales de rattrapages des déficits de capacités identifiées comme frein à la croissance économique et à la compétitivité ;
- de veiller à l'approvisionnement du marché national en biens de première nécessité et en produits stratégiques ;
- de participer aux négociations relatives aux conventions, accords et protocoles en matières de commerce et de veiller à leur mise en œuvre ;
- de développer et de renforcer les relations avec les institutions spécialisées intervenant dans le secteur du commerce ;
- de promouvoir les relations bi et multilatérales dans le domaine du commerce ;
- de participer aux rencontres nationales, sous régionales, régionales et internationales traitant des questions relatives au domaine du commerce ;
- de veiller à la mise en œuvre de la facilitation des échanges commerciaux ;
- de prendre en compte les instruments juridiques de la zone libre échange continentale africaine ZL CAF ;
- de promouvoir le genre et l'équité dans les activités du secteur.

I.1.2. Organisation

Pour accomplir sa mission, le Ministère du commerce comprend :

- un secrétariat général ;
- un cabinet ;
- des services d'appui ;
- des directions nationales ;
- un service rattaché ;
- des organismes publics ;
- des programmes publics
- des services déconcentrés ;
- des organes consultatifs.

Le Cabinet comprend :

- un chef de cabinet ;
- un conseiller principal ;
- un conseiller juridique ;
- un conseiller chargé des questions stratégiques ;
- un conseiller chargé des questions commerciales ;
- un conseiller chargé de mission ;
- un attaché de cabinet.

Les services d'appui sont :

- l'Inspection générale ;
- le Bureau de stratégie et de développement ;
- la Division des ressources humaines ;
- la Division des affaires financières ;
- le Centre des ressources documentaires ;
- le Service de communication et relations publiques ;
- le Service de modernisation des systèmes d'information ;
- le Service genre et équité ;
- le Service accueil et information ;
- le Secrétariat central.

Les directions nationales sont :

- la Direction nationale du commerce intérieur et de la concurrence (DNCIC) ;
- la Direction nationale du commerce extérieur et de la compétitivité (DNCEC).
- Le service rattaché est le Service des déclarations descriptives des importations et des exportations (DDI/DDE).

Les organismes publics sont :

- l'Office national de contrôle de qualité (ONCQ) ;
- l'Agence guinéenne de promotion des exportations (AGUIPEX).

Les programmes publics sont ceux initiés par le Ministère du Commerce, dont :

- le Programme de développement des produits de base (CFC) ;
- le Programme Cadre intégré renforcé (CIR).

Les services déconcentrés sont :

- les Inspections régionales du commerce ;
- les Directions préfectorales du commerce ;
- Les Directions communales du commerce et de la ville de Conakry.

Les organes consultatifs sont :

- la Chambre de commerce, d'industrie et d'artisanat de Guinée ;
- le Conseil de discipline ;
- les Organisations patronales ;
- le Comité national consultatif permanent de la concurrence et des prix ;
- le Conseil national de la consommation ;
- le Comité national de la sécurité sanitaire des aliments ;
- le Comité directeur national du cadre intégré renforcé et d'appui à la politique commerciale ;
- le Comité national de négociations commerciales internationales.

I.2. Objectifs et actions prioritaires du Ministère du commerce

Conformément à la lettre de mission du Premier Ministre, le Ministère du Commerce est soumis à des objectifs prioritaires qui se déclinent comme suit :

I.2.1. Objectif général

Assurer une meilleure intégration du commerce dans l'économie guinéenne en renforçant les capacités des acteurs et de veiller à l'approvisionnement du marché en denrées et produits de première nécessité

I.2.2. Objectifs spécifiques

- OS1-Appuyer l'insertion socioprofessionnelle et économique des jeunes dans le secteur du commerce
- OS2-Assurer la sécurité alimentaire et nutritionnelle par l'approvisionnement du marché en denrées et produits de première nécessité.
- OS3-Assurer une meilleure protection des consommateurs par l'intensification du contrôle de qualité et la surveillance de grande consommation.
- OS4-Renforcer la participation de la Guinée au commerce sous régional, régional et international.
- OS5-Contribuer à la lutte contre la corruption, le détournement de deniers publics et la fraude pour restaurer l'image et la crédibilité de l'État.
- OS6-Veiller à la promotion des composantes à haute intensité de main d'œuvre dans les programmes et projets publics et privés pour favoriser la création d'emplois pour les jeunes et améliorer leurs conditions de vie.

I.2.3. Actions prioritaires

- AP1-Appuyer le développement des chaînes de valeurs des filières agricoles en Guinée.
- AP2-Développer des initiatives en faveur des jeunes dans le secteur du commerce.
- AP3-Appuyer la formalité des entreprises commerciales de jeunes.
- AP4-Renforcer le contrôle des prix, des poids et mesures.
- AP5-Opérationnaliser le Laboratoire de l'Office national de contrôle de qualité (ONCQ).
- AP6-Renforcer les capacités redynamisées les services chargés du contrôle de qualité et du conditionnement des produits alimentaires locaux importés.
- AP7-Saisir et détruire les produits impropres à la consommation.

I.3. Présentation du Bureau de stratégie et de développement

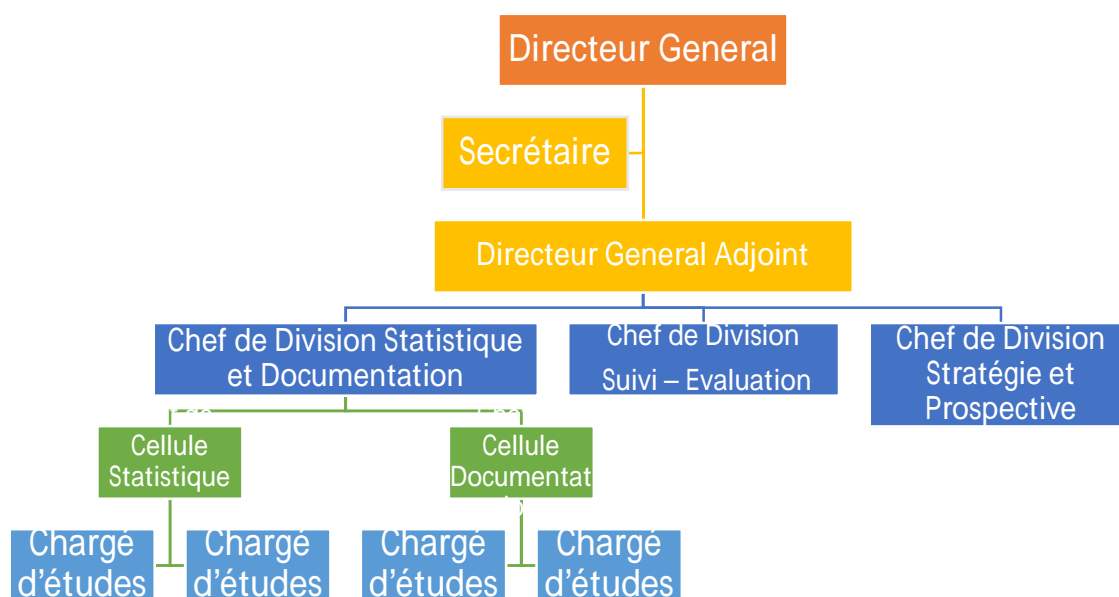
I.3.1 Attributions du Bureau de stratégie et de développement

- Coordonner l'élaboration de la politique et de la stratégie de développement du Ministère en rapport avec les directions techniques et le Ministère du Plan et du Développement économique ;
- Conduire (conception et mise en œuvre) les études prospectives et sectorielles du Ministère du Commerce ;
- Participer à l'élaboration des plans nationaux de développement et des programmes d'investissements publics.

I.3.2. Mission du Bureau de stratégie et de développement

- Conception, suivi et évaluation des politiques, stratégies et programmes de développement dans le domaine du commerce :
- Assurer la coordination des activités des différentes structures du Département en matière de statistiques, de planification, de programmation et de suivi –évaluation ;
- Analyser et donner des avis sur les études de faisabilité des projets et programmes au sein du Ministère du Commerce ;
- Assurer la pérennité et la production de statistiques sectorielles et des indicateurs sectoriels nécessaires ;
- Assurer le respect et la continuité entre les différentes étapes du processus de génération et de mise en œuvre des projets ;
- Mener (identification, programmation, évaluation) les études nécessaires au renforcement des capacités des services du Ministère ;
- Définir, développer et mettre en œuvre un système intégré de gestion de programmes, d'informations statistiques sectorielles et indicateurs nécessaires et de documentation technique sur les activités du commerce ;
- Participer à la recherche de partenariat et de financement des projets et programmes ;
- Participer à la préparation et à la mise en œuvre des missions (internes et externes) de suivi, évaluation, supervision et audit liées aux activités du Ministère du Commerce ;
- Élaborer les bilans semestriels et annuels d'exécution des volets sectoriels du Plan national de développement et du programme d'investissement.

I.3.3. Organigramme du Bureau de stratégie et de développement



Le Service statistique et documentation comprend deux (02) cellules, à savoir:

- une Cellule statistique ;
- une Cellule documentation.

La Cellule statistique est chargée de :

- collecter et traiter les données et informations de base de données relatives aux différentes activités du secteur à travers les directions techniques ;
- organiser, en collaboration avec les services concernés, les enquêtes nécessaires à l'évaluation de l'impact des politiques économiques sur le développement du secteur du commerce et du secteur privé ;
- définir, développer, mettre en œuvre et diffuser un système intégré d'informations statistiques ;
- élaborer en collaboration avec les services techniques les plans d'actions, les tableaux de programmations et les rapports d'activités périodiques;

- initier des bulletins statistiques relatifs aux activités du secteur en collaboration avec les services techniques.

La Cellule documentation est chargée de :

- servir de centre de ressources et documentation au sein du Bureau ;
- exploiter la documentation technique et diffuser l'information documentaire ;
- mettre en place une base de donnée pour le Ministère en rapport avec les services techniques ;
- coordonner l'élaboration et la planification des programmes de renforcement des capacités du Ministère en relation avec la Division des ressources humaines (DRH) et la Division des affaires financières (DAF).

I.4. Démarche méthodologique

Les données présentées dans l'annuaire sont principalement issues des sources suivantes :

- Une collecte spécifique de données auprès des services centraux du Ministère du Commerce ;
- L'Institut national de la statistique ;
- La Banque centrale de la République de Guinée ;
- La Direction générale des douanes ;
- La Direction générale du Port autonome de Conakry ;
- Electricité de Guinée ;
- Société des Eaux de Guinée ;
- Etc.

Ces données ont été collectées par les agents du Bureau de stratégie et de développement du Ministère du Commerce.

Les principales difficultés rencontrées lors de l'élaboration de cet annuaire concernent l'insuffisance de production de données statistiques pour beaucoup de structures du Ministère et même l'inexistence au niveau des structures décentralisées.

Suite à la collecte des données, un draft de l'annuaire a été élaboré par les cadres du Bureau de stratégie et de développement avec l'appui de l'assistance technique du Projet européen d'appui au renforcement des fonctions statistiques de l'Etat.

Ce document a ensuite été examiné, amendé et validé par l'ensemble des services centraux du Ministère du Commerce.

I.5. Ressources du Ministère du Commerce

I.5.1. Ressources humaines

Tableau 1.1 : Évolution des effectifs du Ministère du Commerce par sexe au 31 décembre

	2016			2017			2018		
	Hommes	Femmes	Ens.	Hommes	Femmes	Ens.	Hommes	Femmes	Ens.
Services centraux	328	218	546	321	215	536	316	268	584
Services déconcentrés	292	73	365	275	51	326	288	74	362
Ensemble	620	291	911	596	266	862	604	342	946

Source : Division des ressources humaines du Ministère du Commerce

Tableau 1.2 : Évolution des effectifs du Ministère du Commerce par catégorie au 31 décembre

	2016			2017			2018		
	Services centraux	Services déconcentrés	Ensemble	Services centraux	Services déconcentrés	Ensemble	Services centraux	Services déconcentrés	Ensemble
Catégorie A1	97	15	112	97	14	111	143	20	163
Catégorie A2	296	235	531	295	233	528	277	241	518
Catégorie A3	4	0	4	4	0	4	3	0	3
Catégorie B1	32	21	53	32	12	44	35	22	57
Catégorie B2	81	49	130	79	37	116	96	42	138
Catégorie C	35	45	80	29	30	59	30	37	67
Catégorie CP	1	0	1	0	0	0	0	0	0
Ensemble	546	365	911	536	326	862	584	362	946

Source : Division des ressources humaines du Ministère du Commerce

Tableau 1.3: Évolution des effectifs du Ministère du Commerce par catégorie au 31 décembre

	2016			2017			2018		
	Hommes	Femmes	Ensemble	Hommes	Femmes	Ensemble	Hommes	Femmes	Ensemble
Catégorie A1	64	48	112	63	48	111	91	72	163
Catégorie A2	416	115	531	410	118	528	380	138	518
Catégorie A3	3	1	4	3	1	4	3	0	3
Catégorie B1	33	20	53	30	14	44	31	26	57
Catégorie B2	64	66	130	57	59	116	65	73	138
Catégorie C	39	41	80	33	26	59	34	33	67
Catégorie CP	1	0	1	0	0	0	0	0	0
Ensemble	620	291	911	596	266	862	604	342	946

Source : Division des ressources humaines du Ministère du Commerce

Tableau 1.4: Évolution des effectifs du Ministère du Commerce par structure au 31 décembre

	Hommes			Femmes			Ensemble		
	2016	2017	2018	2016	2017	2018	2016	2017	2018
Cabinet posté	15	15	15	8	8	8	23	23	23
Inspection	2	2	10	0	0	8	2	2	18
DNCIC	25	25	24	11	10	9	36	35	33
DNCEC	13	13	13	12	12	11	25	25	24
AGUIPEX	9	9	9	4	4	4	13	13	13
DDI/DDE	21	20	18	6	6	6	27	26	24
ONCQ	73	68	66	42	40	38	115	108	104
CFC	8	8	8	4	4	4	12	12	12
CIR	2	2	2	2	2	2	4	4	4
BSD	7	7	7	4	4	4	11	11	11
Genre-Équité	1	1	1	3	3	3	4	4	4
CRD	0	0	0	0	0	1	0	0	1
Cabinet non posté	152	151	143	122	122	170	274	273	313
Services centraux	328	321	316	218	215	268	546	536	584
Inspection régionale	2	2	7		0	1	2	2	8
DPC	34	34	34	4	4	3	38	38	37
SCP commerce	77	69	74	23	3	29	100	72	103
SCP contrôle qualité	179	170	173	46	44	41	225	214	214
Services déconcentrés	292	275	288	73	51	74	365	326	362
Ensemble	620	596	604	291	266	342	911	862	946

Source : Division des ressources humaines du Ministère du Commerce

Tableau 1.5 : Evolution des effectifs du Cabinet par hiérarchie et par sexe

	Hommes			Femmes			Ensemble		
	2016	2017	2018	2016	2017	2018	2016	2017	2018
Catégorie A1	0	0	0	2	2	2	2	2	2
Catégorie A2	14	14	14	4	4	4	18	18	18
Catégorie A3	0	0	0	0	0	0	0	0	0
Catégorie B1	0	0	0	0	0	0	0	0	0
Catégorie B2	1	1	1	2	2	2	3	3	3
Catégorie C	0	0	0	0	0	0	0	0	0
Catégorie CP	0	0	0	0	0	0	0	0	0
Ensemble	15	15	15	8	8	8	23	23	23

Source : Division des ressources humaines du Ministère du Commerce

Tableau 1.6 : Evolution des effectifs de la DNCI par hiérarchie et par sexe

	Hommes			Femmes			Ensemble		
	2016	2017	2018	2016	2017	2018	2016	2017	2018
Catégorie A1	2	2	2	3	3	3	5	5	5
Catégorie A2	21	21	20	5	5	5	26	26	25
Catégorie A3	0	0	0	0	0	0	0	0	0
Catégorie B1	0	0	0	0	0	0	0	0	0
Catégorie B2	1	1	1	1	2	1	2	3	2
Catégorie C	1	1	1	2	0	0	3	1	1
Catégorie CP	0	0	0	0	0	0	0	0	0
Ensemble	25	25	24	11	10	9	36	35	33

Source : Division des ressources humaines du Ministère du Commerce

Tableau 1.7 : Evolution des effectifs de DDI/DDE par hiérarchie et par sexe

	Hommes			Femmes			Ensemble		
	2016	2017	2018	2016	2017	2018	2016	2017	2018
Catégorie A1	5	5	4	1	1	1	6	6	5
Catégorie A2	11	11	11	2	2	2	13	13	13
Catégorie A3	0	0	0	0	0	0	0	0	0
Catégorie B1	2	2	1	1	1	1	3	3	2
Catégorie B2	2	2	2	2	2	2	4	4	4
Catégorie C	0	0	0	0	0	0	0	0	0
Catégorie CP	1	0	0	0	0	0	1	0	0
Ensemble	21	20	18	6	6	6	27	26	24

Source : Division des ressources humaines du Ministère du Commerce

Tableau 1.8 : Evolution des effectifs de ONCQ par hiérarchie et par sexe

	Hommes			Femmes			Ensemble		
	2016	2017	2018	2016	2017	2018	2016	2017	2018
Catégorie A1	2	2	1	1	1	1	3	3	2
Catégorie A2	58	58	58	26	26	26	84	84	84
Catégorie A3	1	1	1	1	1	0	2	2	1
Catégorie B1	4	4	3	2	2	2	6	6	5
Catégorie B2	4	1	1	5	5	5	9	6	6
Catégorie C	4	2	2	7	5	4	11	7	6
Catégorie CP	0	0	0	0	0	0	0	0	0
Ensemble	73	68	66	42	40	38	115	108	104

Source : Division des ressources humaines du Ministère du Commerce

Tableau 1.9 : Evolution des effectifs du Cabinet non posté par hiérarchie et par sexe

	Hommes			Femmes			Ensemble		
	2016	2017	2018	2016	2017	2018	2016	2017	2018
Catégorie A1	35	35	63	31	31	49	66	66	112
Catégorie A2	80	80	39	29	29	47	109	108	86
Catégorie A3	1	1	1	0	0	0	1	1	1
Catégorie B1	12	12	12	9	9	12	21	21	24
Catégorie B2	20	20	23	36	36	44	56	56	67
Catégorie C	4	4	5	17	17	18	21	21	23
Catégorie CP	0	0	0	0	0	0	0	0	0
Ensemble	152	152	143	122	122	170	274	273	313

Source : Division des ressources humaines du Ministère du Commerce

Tableau 1.10: Evolution des effectifs des SCP/Commerce par hiérarchie et par sexe

	Hommes			Femmes			Ensemble		
	2016	2017	2018	2016	2017	2018	2016	2017	2018
Catégorie A1	9	8	9	0	0	5	9	8	14
Catégorie A2	28	26	28	0	3	1	28	29	29
Catégorie A3	0	0	0	0	0	0	0	0	0
Catégorie B1	10	8	9	6	0	8	16	8	17
Catégorie B2	15	13	14	7	0	6	22	13	20
Catégorie C	15	14	14	10	0	9	25	14	23
Catégorie CP		0	0	0	0	0	0	0	0
Ensemble	77	69	74	23	3	29	100	72	103

Source : Division des ressources humaines du Ministère du Commerce

Tableau 1.11 : Evolution des effectifs des SCP/Contrôle qualité par hiérarchie et par sexe

	Hommes			Femmes			Ensemble		
	2016	2017	2018	2016	2017	2018	2016	2017	2018
Catégorie A1	6	6	6	0	0	0	6	6	6
Catégorie A2	135	132	135	32	32	32	167	164	167
Catégorie A3	0	0	0	0	0	0	0	0	0
Catégorie B1	5	4	5	0	0	0	5	4	5
Catégorie B2	18	16	15	9	8	7	27	24	22
Catégorie C	15	12	12	5	4	2	20	16	14
Catégorie CP	0	0	0	0	0	0	0	0	0
Ensemble	179	170	173	46	44	41	225	214	214

Source : Division des ressources humaines du Ministère du Commerce

Tableau 1.12 : Situation des effectifs du Ministère par structure, par hiérarchie et par sexe au 31 décembre 2016

	Hommes								Femmes								Ens.	
	A1	A2	A3	B1	B2	C	CP	Ens.	A1	A2	A3	B1	B2	C	CP	Ens.	Ens.	
Cabinet posté	0	14	0	0	1	0	0	15	2	4	0	0	2	0	0	8	23	
Inspection	0	2	0	0	0	0	0	2	0	0	0	0	0	0	0	0	2	
DNCIC	2	21	0	0	1	1	0	25	3	5	0	0	1	2	0	11	36	
DNCEC	1	10	1	0	1	0	0	13	3	6	0	1	2	0	0	12	25	
AGUIPEX	1	8	0	0	0	0	0	9	0	3	0	1	0	0	0	4	13	
DDI/DDE	5	11	0	2	2	0	1	21	1	2	0	1	2	0	0	6	27	
ONCQ	2	58	1	4	4	4	0	73	1	26	1	2	5	7	0	42	115	
CFC	1	7	0	0	0	0	0	8	2	1	0	0	1	0	0	4	12	
CIR	0	2	0	0	0	0	0	2	0	1	0	0	1	0	0	2	4	
BSD	2	3	0	0	2	0	0	7	2	2	0	0	0	0	0	4	11	
Genre-Équité	0	1	0	0	0	0	0	1	3	0	0	0	0	0	0	3	4	
Cabinet non posté	35	80	1	12	20	4	0	152	31	29	0	9	36	17	0	122	274	
Services centraux	49	217	3	18	31	9	1	328	48	79	1	14	50	26	0	218	546	
Inspection régionale		2						2									2	
DPC		34	0					34		4	0	0	0	0	0	4	38	
SCP commerce	9	28	0	10	15	15		77	0	0	0	6	7	10	0	23	100	
SCP contrôle qualité	6	135	0	5	18	15	0	179	0	32	0	0	9	5	0	46	225	
Services déconcentrés	15	199	0	15	33	30	0	292	0	36	0	6	16	15	0	73	365	
Ensemble	64	416	3	33	64	39	1	620	48	115	1	20	66	41	0	291	911	

Source : Division des ressources humaines du Ministère du Commerce

Tableau 1.13 : Situation des effectifs du Ministère par structure, par hiérarchie et par sexe au 31 décembre 2017

	Hommes								Femmes								Ens.
	A1	A2	A3	B1	B2	C	CP	Ens.	A1	A2	A3	B1	B2	C	CP	Ens.	
Cabinet posté	0	14	0	0	1	0	0	15	2	4	0	0	2	0	0	8	23
Inspection	0	2	0	0	0	0	0	2	0	0	0	0	0	0	0	0	2
DNCIC	2	21	0	0	1	1	0	25	3	5	0	0	2	0	0	10	35
DNCEC	1	10	1	0	1	0	0	13	3	6	0	1	2	0	0	12	25
AGUIPEX	1	8	0	0	0	0	0	9	0	3	0	1	0	0	0	4	13
DDI/DDE	5	11	0	2	2	0	0	20	1	2	0	1	2	0	0	6	26
ONCQ	2	58	1	4	1	2	0	68	1	26	1	2	5	5	0	40	108
CFC	1	7	0	0	0	0	0	8	2	1	0	0	1	0	0	4	12
CIR	0	2	0	0	0	0	0	2	0	1	0	0	1	0	0	2	4
BSD	2	3	0	0	2	0	0	7	2	2	0	0	0	0	0	4	11
Genre-Équité	0	1	0	0	0	0	0	1	3	0	0	0	0	0	0	3	4
Cabinet non posté	35	79	1	12	20	4	0	151	31	29	0	9	36	17	0	122	273
Services centraux	49	216	3	18	28	7	0	321	48	79	1	14	51	22	0	215	536
Inspection régionale	0	2	0	0	0	0	0	2	0	0	0	0	0	0	0	0	2
DPC	0	34	0	0	0	0	0	34	0	4	0	0	0	0	0	4	38
SCP commerce	8	26	0	8	13	14	0	69	0	3	0	0	0	0	0	3	72
SCP contrôle qualité	6	132	0	4	16	12	0	170	0	32	0	0	8	4	0	44	214
Services déconcentrés	14	194	0	12	29	26	0	275	0	39	0	0	8	4	0	51	326
Ensemble	63	410	3	30	57	33	0	596	48	118	1	14	59	26	0	266	862

Source : Division des ressources humaines du Ministère du Commerce

Tableau 1.14 : Situation des effectifs du Ministère par structure, par hiérarchie et par sexe au 31 décembre 2018

	Hommes								Femmes								Ens.
	A1	A2	A3	B1	B2	C	CP	Ens.	A1	A2	A3	B1	B2	C	CP	Ens.	
Cabinet posté	0	14	0	0	1	0	0	15	2	4	0	0	2	0	0	8	23
Inspection	1	3	0	1	5	0	0	10	1	3	0	2	2	0	0	8	18
DNCI	2	20	0	0	1	1	0	24	3	5	0	0	1	0	0	9	33
DNCE	1	10	1	0	1	0	0	13	3	6	0	0	2	0	0	11	24
AGUIPEX	1	8	0	0	0	0	0	9	0	3	0	1	0	0	0	4	13
DDI/DDE	4	11	0	1	2	0	0	18	1	2	0	1	2	0	0	6	24
ONCQ	1	58	1	3	1	2	0	66	1	26	0	2	5	4	0	38	104
CFC	1	7	0	0	0	0	0	8	2	1	0	0	1	0	0	4	12
CIR	0	2	0	0	0	0	0	2	0	1	0	0	1	0	0	2	4
BSD	2	3	0	0	2	0	0	7	2	2	0	0	0	0	0	4	11
Genre-Équité	0	1	0	0	0	0	0	1	3	0	0	0	0	0	0	3	4
CRD	0	0	0	0	0	0	0	0	0	1	0	0	0	0	0	1	1
Cabinet non posté	63	39	1	12	23	5	0	143	49	47	0	12	44	18	0	170	313
Services centraux	76	176	3	17	36	8	0	316	67	101	0	18	60	22	0	268	584
Inspection régionale	0	7	0	0	0	0	0	7	0	1	0	0	0	0	0	1	8
DCP	0	34	0	0	0	0	0	34	0	3	0	0	0	0	0	3	37
SCP commerce	9	28	0	9	14	14	0	74	5	1	0	8	6	9	0	29	103
SCP contrôle qualité	6	135	0	5	15	12	0	173	0	32	0	0	7	2	0	41	214
Services déconcentrés	15	204	0	14	29	26	0	288	5	37	0	8	13	11	0	74	362
Ensemble	91	380	3	31	65	34	0	604	72	138	0	26	73	33	0	342	946

Source : Division des ressources humaines du Ministère du Commerce

I.5.2. Ressources financières**Tableau 1.15 : Situation budgétaire (en millions GNF)**

	2010	2011	2012	2013	2014	2015	2016	2017	2018
Traitements et salaires									
Crédit	19 350,5	21 576,8	21 960,8	24 657,9	28 675,7	31 296,5	38 153,2	41 050,1	28 709,6
Engagé	19 994,3	21 524,5	23 052,4	28 195,7	31 453,8	33 346,1	35 384,7	32 406,0	30 046,7
Payé	19 994,3	21 524,5	23 052,4	28 195,7	31 453,8	33 346,1	35 384,7	32 406,0	30 046,7
Achats de biens et services									
Crédit	2 027,8	2 057,0	2 333,4	5 732,7	8 752,0	5 346,1	2 425,2	4 551,3	6 465,5
Engagé	2 022,8	1 888,0	2 162,3	4 063,1	6 988,2	2 201,8	1 940,1	4 029,9	5 083,4
Payé	1 776,4	1 408,9	2 120,7	3 794,2	6 146,7	1 857,0	1 628,8	3 049,7	5 083,4
Subventions et transferts									
Crédit	1 405,0	222,5	252,6	230,0	213,7	175,0	0,0	0,0	57,7
Engagé	815,0	122,5	252,6	50,0	45,9	0,0	0,0	0,0	30,6
Payé	815,0	122,5	252,6	50,0	45,9	0,0	0,0	0,0	30,6
Investissements financiers									
Crédit	1 000,0	350,0	400,0	3 158,2	2 473,0	2 900,0	5 991,1	1 884,0	2 140,0
Engagé	1 000,0	350,0	400,0	1 989,8	2 430,4	2 900,0	2 924,1	1 884,0	2 140,0
Payé	0,0	35,0	400,0	1 989,8	2 430,4	2 604,0	2 641,0	1 336,2	1 540,0
Ensemble									
Crédit	22 783,3	24 206,2	24 946,9	33 778,8	40 114,4	39 717,6	46 569,5	47 485,4	37 368,9
Engagé	23 832,1	23 885,0	25 867,4	34 298,7	40 918,4	38 447,9	40 248,9	38 320,0	37 300,8
Payé	22 573,7	23 090,8	25 825,8	34 029,8	40 076,9	37 807,1	39 654,5	36 791,9	35 574,2

Source : Chaîne des dépenses du Ministère du budget

II. LE COMMERCE

II.1. Commerce extérieur

II.1.1. Données de la douane

Tableau 2.1 : Évolution annuelle des importations des produits (Valeur CAF en milliards de GNF)

Produits importés	2013	2014	2015	2016	2017	2018
Articles d'habillements et fournitures	109,5	131,4	322,3	178,9	225,7	233,4
Cuirs travaillés, articles de voyage, chaussures	134,4	169,9	172,2	211,5	220,9	254,6
Divers	527,5	448,3	727,1	580,8	1 193,8	939,9
Equipements et appareils de radio, télévision et Co	323,4	369,5	389,9	351,2	248,0	286,4
Instruments médicaux, de précision, d'optique	121,4	177,9	254,3	416,6	1 129,0	237,0
Machines de bureau et matériel	77,7	132,3	111,2	161,3	88,8	147,0
Machines et équipements N.C.A	1 670,4	1 231,1	1 893,5	2 159,2	7 043,0	4 297,2
Machines et matériels électriques	925,1	1 135,1	871,9	711,9	1 432,0	1 535,9
Meubles, produits divers N.C.A	139,2	161,5	155,9	265,0	320,5	288,8
Ouvrages en métaux, produits du travail des métaux	506,2	434,6	505,9	594,9	991,5	1 402,7
Papiers cartons, articles en papier ou en carton	72,3	77,4	115,8	118,3	123,4	129,8
Produits chimiques	1 450,2	1 427,8	1 889,3	2 802,1	3 235,1	3 651,6
Produits de la construction automobile	1 058,8	991,4	2 073,8	2 711,9	10 868,7	4 739,2
Produits de l'édition et de l'imprimerie	137,5	101,9	133,2	242,5	173,6	184,7
Produits des industries alimentaires et boissons	3 322,4	4 109,4	3 630,2	7 019,3	4 266,9	4 248,2
Produits du travail du bois	35,8	22,9	29,6	36,7	39,3	38,7
Produits en caoutchouc ou en matières plastique	297,0	301,2	355,5	2 632,4	840,2	657,8
Produits métallurgiques, pièces et fonderie	450,3	450,7	509,8	583,4	983,0	1 174,1
Produits pétroliers	5 072,3	5 462,9	3 708,2	3 821,3	5 567,4	7 695,5
produits textiles et autres articles	341,5	182,6	219,3	453,5	281,8	300,9
Tabac manufacturé	274,2	274,3	259,8	331,1	337,7	255,5
Verre, poteries et matériaux pour la construction	645,5	445,9	499,4	670,4	750,8	842,8
Total	17 692,7	18 239,9	18 828,9	27 054,3	40 360,2	33 541,4

Source : Banque centrale de la République de Guinée/Bulletins mensuels d'informations et de statistiques (Direction générale de la Douane)

Tableau 2.2 : Évolution annuelle des exportations des produits (Valeur FAB en milliards de GNF)

Produits exportés	2013	2014	2015	2016	2017	2018
Produits agricoles	119,6	126,2	295,8	439,1	569,7	568,5
Produits de la pêche	36,1	45,6	93,0	144,1	267,9	200,4
Produits des industries alimentaires et boisson	4,7	5,9	3,3	0,8	0,3	0,3
Produits de l'exportation forestière	2 077,1	255,2	327,2	326,0	556,9	520,6
Produits miniers	8 134,6	9 484,6	11 099,3	17 353,3	179 032,6	550 204,2
Produits métallurgiques	14,8	14,8	12,1	7,6	22,1	41,2
Autres exportations	20,8	14,3	19,1	21,2	11,6	1,4
Divers	2 486,7	2 445,7	1 799,1	2 318,3	1 392,3	46 790,3
Total	12 894,3	12 392,4	13 648,9	20 610,2	181 853,4	598 327,3

Source : Banque centrale de la République de Guinée/Bulletins mensuels d'informations et de statistiques (Direction générale de la Douane)

Tableau 2.3 : Évolution annuelle des importations des produits par pays (valeur CAF en milliards GNF)

	2013	2014	2015	2016	2017	2018
Pays d'Afrique Centrale	3,7	1,8	9,6	88,4	87,7	44,6
Pays de la CEDEAO	711,1	922,2	1 324,0	1 155,8	7 972,4	1 613,9
Pays d'Amérique	876,9	640,3	773,8	849,3	1 785,9	1 401,6
Pays d'Europe de l'Est	85,6	117,3	357,7	344,4	521,4	495,0
Pays du Maghreb	642,6	580,3	308,0	234,8	689,1	601,1
Pays Arabes	208,2	315,8	557,5	737,6	336,3	266,2
Pays d'Asie	4 320,6	5 394,6	5 696,6	10 211,1	9 909,2	9 421,1
Pays de l'AELE	143,9	73,1	125,0	48,7	56,1	17,2
Pays de l'Union Européenne	8 596,9	8 259,5	7 548,0	8 523,8	15 521,2	15 218,2
Autres pays	2 103,2	1 935,1	2 128,5	4 860,7	3 081,4	4 462,6
Total	17 692,7	18 239,9	18 828,9	27 054,3	39 960,3	33 541,4

Source : Banque centrale de la République de Guinée/Bulletins mensuels d'informations et de statistiques (Direction générale de la Douane)

Tableau 2.4 : Évolution annuelle des exportations des produits par pays (valeur FAB° en milliards GNF)

	2013	2014	2015	2016	2017	2018
Pays d'Afrique Centrale	1,7	4,7	5,6	0,3	85,8	14,5
Pays de la CEDEAO	435,8	3 203,3	2 982,4	3 328,7	4 131,4	6 051,1
Pays d'Amérique	768,5	1 118,4	973,9	462,6	6 319,2	363,0
Pays d'Europe de l'Est	439,2	299,8	376,8	394,8	423,2	932,7
Pays du Maghreb	15,6	10,5	29,7	34,2	64,3	43,8
Pays Arabes	30,0	103,2	61,8	263,4	49,5	14,9
Pays d'Asie	645,7	2 045,2	10 545,4	164 776,2	532 465,8	843 934,2
Pays de l'AELE	3 195,7	745,1	199,4	1 454,4	378,4	60,0
Pays de l'Union Européenne	5 484,9	3 228,9	3 652,2	4 655,5	43 121,7	5 020,1
Autres pays	1 375,2	2 889,4	1 782,7	6 483,1	11 288,1	8 527,1
Total	12 392,3	13 648,7	20 610,3	181 853,6	598 327,1	864 961,2

Source : Banque centrale de la République de Guinée/Bulletins mensuels d'informations et de statistiques (Direction générale de la Douane)

Tableau 2.5 : Balance commerciale des produits par pays (valeur CAF en milliards GNF)

	2013	2014	2015	2016	2017	2018
Pays d'Afrique Centrale	-2,0	2,9	-4,0	-88,1	-1,9	-30,1
Pays de la CEDEAO	-275,3	2 281,1	1 658,4	2 172,9	-3 841,0	4 437,2
Pays d'Amérique	-108,4	478,1	200,1	-386,7	4 533,3	-1 038,6
Pays d'Europe de l'Est	353,6	182,5	19,1	50,4	-98,2	437,7
Pays du Maghreb	-627,0	-569,8	-278,3	-200,6	-624,8	-557,3
Pays Arabes	-178,2	-212,6	-495,7	-474,2	-286,8	-251,3
Pays d'Asie	-3 674,9	-3 349,4	4 848,8	154 565,1	522 556,6	834 513,1
Pays de l'AELE	3 051,8	672,0	74,4	1 405,7	322,3	42,8
Pays de l'Union Européenne	-3 112,0	-5 030,6	-3 895,8	-3 868,3	27 600,5	-10 198,1
Autres pays	-728,0	954,3	-345,8	1 622,4	8 206,7	4 064,5
Total	-5 300,4	-4 591,2	1 781,4	154 799,3	558 366,8	831 419,8

Source : Banque centrale de la République de Guinée/Bulletins mensuels d'informations et de statistiques (Direction générale de la Douane)

Tableau 2.6 : Évolution mensuelle des importations des produits (valeur CAF en milliards GNF)

	2013	2014	2015	2016	2017	2018
Janvier	1 247,9	1 606,4	1 551,8	1 316,5	4 581,0	4 060,4
Février	1 638,8	1 330,6	1 108,2	1 202,2	2 564,8	2 460,3
Mars	1 601,8	1 574,2	1 670,1	2 447,7	2 793,3	3 203,5
Avril	1 607,9	1 321,6	1 755,4	3 867,9	2 166,2	2 784,6
Mai	1 638,1	1 818,8	1 637,0	2 227,0	2 818,4	2 936,8
Juin	1 488,7	1 520,8	1 423,2	4 615,6	2 320,1	2 528,3
Juillet	1 678,2	1 473,2	1 948,9	1 574,3	7 749,9	2 447,1
Août	1 346,9	1 682,7	1 404,6	1 872,6	3 907,3	2 686,9
Septembre	1 334,1	1 753,5	1 772,1	1 916,6	3 305,6	2 191,6
Octobre	1 427,6	1 391,1	1 198,0	1 899,7	2 667,7	2 404,7
Novembre	1 186,0	1 210,4	1 432,9	1 821,6	2 609,9	2 920,7
Décembre	1 496,7	1 556,6	1 926,7	2 292,6	2 476,1	2 916,5
Total	17 692,7	18 239,9	18 828,9	27 054,3	39 960,3	33 541,4

Source : Banque centrale de la République de Guinée/Bulletins mensuels d'informations et de statistiques (Direction générale de la Douane)

Tableau 2.7 : Évolution mensuelle des exportations des produits (valeur CAF en milliards GNF)

	2013	2014	2015	2016	2017	2018
Janvier	614,6	270,8	756,3	7 558,4	28 135,5	68 891,9
Février	607,3	707,3	809,2	12 460,1	31 427,6	64 838,6
Mars	706,2	1 319,5	1 103,2	11 318,7	41 400,6	63 832,3
Avril	1 546,9	1 475,3	1 284,8	10 877,6	45 375,4	90 325,2
Mai	595,1	915,2	890,0	9 854,1	64 843,8	73 553,0
Juin	1 295,4	897,0	1 277,7	9 552,4	92 644,5	79 874,4
Juillet	2 015,7	1 839,9	1 432,3	14 454,3	36 605,9	59 104,0
Août	699,0	902,7	1 037,9	18 244,8	31 085,0	42 527,7
Septembre	822,2	976,4	618,9	18 489,1	25 850,1	72 962,3
Octobre	1 089,1	1 731,6	1 161,1	20 446,4	66 323,0	66 008,1
Novembre	742,6	687,4	5 085,0	25 953,7	56 078,0	73 627,7
Décembre	1 658,2	1 925,6	5 153,9	22 644,0	78 557,7	109 416,0
Total	12 392,3	13 648,7	20 610,3	181 853,6	598 327,1	864 961,2

Source : Banque centrale de la République de Guinée/Bulletins mensuels d'informations et de statistiques (Direction générale de la Douane)

Tableau 2.8 : Évolution de la balance commerciale mensuel des produits (en milliards GNF)

	2013	2014	2015	2016	2017	2018
Janvier	-633,3	-1 335,6	-795,5	6 241,9	23 554,5	64 831,5
Février	-1 031,5	-623,3	-299,0	11 257,9	28 862,8	62 378,3
Mars	-895,6	-254,7	-566,9	8 871,0	38 607,3	60 628,8
Avril	-61,0	153,7	-470,6	7 009,7	43 209,2	87 540,6
Mai	-1 043,0	-903,6	-747,0	7 627,1	62 025,4	70 616,2
Juin	-193,3	-623,8	-145,5	4 936,8	90 324,4	77 346,1
Juillet	337,5	366,7	-516,6	12 880,0	28 856,0	56 656,9
Août	-647,9	-780,0	-366,7	16 372,2	27 177,7	39 840,8
Septembre	-511,9	-777,1	-1 153,2	16 572,5	22 544,5	70 770,7
Octobre	-338,5	340,5	-36,9	18 546,7	63 655,3	63 603,4
Novembre	-443,4	-523,0	3 652,1	24 132,1	53 468,1	70 707,0
Décembre	161,5	369,0	3 227,2	20 351,4	76 081,6	106 499,5
Total	-5 300,4	-4 591,2	1 781,4	154 799,3	558 366,8	831 419,8

Source : Banque centrale de la République de Guinée/Bulletins mensuels d'informations et de statistiques (Direction générale de la Douane)

Tableau 2.9 : Évolution mensuelle des exportations des produits par pays en 2018 (valeur CAF en milliards GNF)

	Janv.	Févr.	Mars	Avr.	Mai	Juin	Juil.	Août	Sept.	Oct.	Nov.	Déc.	Ens
Afrique Centrale	5	0		0	3	0	0	1	4	0		0	15
CEDEAO	1 071	166	120	925	42	77	971	43	1 502	867	45	221	6 051
Amérique	34	44	49	49	2	25	6	20	5	58	40	31	363
Europe de l'Est	39	44	42	24	34	49	54	134	101	141	138	134	933
Maghreb	0	0	5	12	5	1	0	0	2	1	13	4	44
Pays Arabes	13	1			0		0	0				0	15
Asie	66 278	63 135	62 238	88 133	72 292	78 892	56 619	41 726	70 169	64 150	72 048	108255	843934
AELE			4	7	19		3	0	5	20	2	0	60
Union Europ.	278	584	706	339	495	254	288	425	190	400	585	477	5 020
Autres pays	1 174	864	667	837	661	576	1163	179	983	372	757	294	8 527
Total	68 892	64 839	63 832	90 325	73 553	79 874	59 104	42 528	72 962	66 008	73 628	109416	864961

Source : Banque centrale de la République de Guinée/Bulletins mensuels d'informations et de statistiques (Direction générale de la Douane)

Tableau 2.10 : Évolution mensuelle des importations des produits par pays en 2018 (valeur CAF en milliards GNF)

	Janv.	Févr.	Mars	Avr.	Mai	Juin	Juil.	Août	Sept.	Oct.	Nov.	Déc.	Ens
Afrique Centrale	38	0	3	0	1	0	1	0	1	0	0	0	45
CEDEAO	145	105	433	127	110	117	62	134	64	83	148	88	1 614
Amérique	83	101	203	134	80	146	86	122	135	92	89	132	1 402
Europe de l'Est	20	32	59	63	107	28	7	32	32	50	24	40	495
Maghreb	58	36	46	73	35	26	68	52	19	56	64	69	601
Pays Arabes	21	10	27	30	26	23	28	13	12	41	14	22	266
Asie	822	513	875	777	975	742	751	726	816	767	720	938	9 421
AELE	2	0	2	2	2	1	2	1	1	0	4	2	17
Union Europ.	1 593	1 423	1 276	1 184	1 329	1 102	1 225	1 305	878	1 040	1 493	1 373	15 218
Autres pays	1 279	242	280	395	273	344	218	302	234	276	366	254	4 463
Total	4 060	2 460	3 204	2 785	2 937	2 528	2 447	2 687	2 192	2 405	2 921	2 917	33 541

Source : Banque centrale de la République de Guinée/Bulletins mensuels d'informations et de statistiques (Direction générale de la Douane)

II.1.2. Données du Port autonome de Conakry**Tableau 2.11 : Évolution des importations des principaux produits alimentaires au Port autonome de Conakry (milliers tonnes)**

Année	2012	2013	2014	2015	2016	2017	2018
Riz	406,2	496,1	648,7	515,1	554,9	690,6	791,6
Farine	193,4	188,8	200,4	82,1	15,3	0,2	0,0
Sucre	110,7	107,0	169,0	135,2	140,7	161,4	193,6
Tomate	8,0	11,4	10,2	9,0	5,1	1,4	nd
Blé	38,3	5,1	0,1	143,4	300,5	280,2	408,8

Source: Port Autonome de Conakry (PAC) Direction d'Exploitation/Service

Tableau 2.12 : Évolution des exportations des principaux produits agricoles au Port autonome de Conakry (tonnes)

Année	2014	2015	2016	2017	2018
Tabac brut	641	6 212	0	nd	nd
Ananas	7	331	nd	nd	nd
Mangues	844	294	973	943	1 137
Fonio	69	43	42	22	20
Noix de cola	31	121	11	40	71
Noix de coco	220	nd	nd	nd	nd
Noix de cajou	28 005	29 046	43 757	58 086	35 814
Caoutchouc naturel	15 499	17 721	18 577	24 256	9 823
Fruits frais	850	1 901	973	982	1 137
Bois brut	4 131	13 799	9 014	11 865	8 957

Source: Port Autonome de Conakry (PAC) Direction d'Exploitation/Service

II.1.3. Données AGUIPEX

Tableau 2.13 : Évolution des exportations des produits AGUIPEX (en tonnes)

Année	2011	2012	2013	2014	2015	2016
Ananas frais	57,3	51,6	9,4	43,7	91,5	2,8
Cajou	18 071,7	6 632,5	5 250,4	13 116,6	21 894,0	35 220,8
Café	20 906,6	12 444,3	10 532,6	2 628,9	7 488,7	14 153,6
Cacao	17 034,3	5 816,2	3 325,2	7 335,1	17 219,4	11 179,9
Poisson frais	210,1	629,9	11,8	17 709,9	2 133,5	710,7
Sésame	3 129,8	1 208,8	232,6	2 315,0	830,2	310,7
Huile de palme	752,7	424,6	246,3	48,2	1 581,7	1 157,2
Mangue	313,5	1 174,2	814,0	608,5	911,8	352,1
Cuir et peaux	69,8	2,0	2,0	27,0	85,8	1,0
Poisson congelé	4 050,2	4 061,2	22 847,1	0,0	0,0	2 427,2
Oiseaux	13 280 têtes	14 440 têtes	0,0	360 têtes	8 769 têtes	500 têtes
Objet d'arts	65,0	38,1	0,0	0,0	0,0	0,0
Fibre de coton	0,0	0,0	0,0	0,0	3 637,0	3 260,0
Fonio	0,0	0,0	0,0	0,0	13 435,0	24, 010
Miel	0,0	0,0	0,0	50,0	13 435,0	1, 03
Poissons fumés	0,0	0,0	0,0	4 273,4	34,2	1,0
Cire d'abeilles	0,0	0,0	0,0	36,0	5,4	18,4
Ferrailles	0,0	0,0	0,0	27,2	0,0	0,0
Cola	0,0	0,0	0,0	17,8	0,0	0,0
Beurre de karité	0,0	0,0	0,0	1,1	278,5	0,0
Caoutchouc	0,0	0,0	0,0	3 397,3	1,5	1 008,0
Pâte d'arachide	0,0	0,0	0,0	0,0	136,5	2,5
Son de blé	0,0	0,0	0,0	0,0	400,0	26 479,1
Piment	0,0	0,0	0,0	0,0	10,3	0,0
Feuille et poudre de manioc	0,0	0,0	0,0	0,0	21,8	1,0

Source: AGUIPEX

Tableau 2.14 : Évolution des quantités de produits déclarés à l'importation (en milliers de tonnes)

Année	2013	2014	2015	2016
Alimentation générale	2,6	306,4	5,8	42,0
Autres produits	396,0	1 052,9	3 157,3	182,2
Boissons	3,2	13,8	4,9	4,4
Café et dérivés	0,1	0,1	0,0	0,0
Produits chimiques	1 122,6	759,5	684,8	480,5
Engins roulants	37,1	407,7	410,8	901,7
Farine	11,0	0,0	83,8	10,5
Fruits et légumes	2,2	0,2	220,5	100,3
Huile de consommation	14,9	39,6	2,1	3,3
Lait et produits laitiers	4,0	4,6	7,1	1 532,7
Mat. et mach. construction	462,9	9 014,3	1 465,8	93,8
Produits pétroliers et dérivés	403,2	1 547,1	254,7	437,6
Produits pharmaceutiques	0,3	1,2	1,6	30,1
Poissons	0,8	0,1	0,1	82,3
Riz	135,9	403,1	451,7	757,1
Sucre	12,9	41,6	39,2	10,2
Tabacs	0,4	31,5	41,0	4 923,7
Textiles	0,0	115,1	460,3	5,2
Tomates	0,1	0,1	0,2	0,1
Viande-poulet et dérivés	0,0	10,1	46,2	3,5
Total	2 610,3	13 749,0	7 338,0	8 741,0

Source: Déclarations descriptives d'importations

Tableau 2.4 : Évolution des valeurs de produits déclarés à l'importation (en milliards GNF)

Année	2013	2014	2015	2016	2017	2018
Alimentation générale	78,3	98,4	2 102,1	194,1	83,7	78,4
Boissons	51,4	100,1	85,8	137,6	41,3	118,5
Bouillons cube	-	-	-	-	-	11,4
Café et dérivés	12,2	17,7	3,0	8,9	5,0	8,4
Produits chimiques	292,2	401,9	403,0	544,4	321,3	532,8
Produits électriques	-	-	-	-	-	46,7
Emballages	-	-	-	-	-	111,7
Engins roulants	189,9	257,5	201,8	1 423,0	243,6	350,5
Farine	28,8	0,1	120,6	60,7	32,1	0,0
Fruits et légumes	11,9	6,1	19,7	285,5	144,1	30,3
Huile de consommation	54,8	117,0	43,9	18,4	7,3	150,4
Produits informatiques	-	-	-	-	-	18,6
Lait et produits laitiers	44,8	86,9	322,2	1 457,1	572,3	78,9
Mat. et mach. construction	1 366,5	1 537,3	2 321,1	38,5	13,5	1 750,8
Papeterie	-	-	-	-	-	22,9
Produits pétroliers et dérivés	2 482,7	2 993,5	1 197,4	1 619,5	2 156,1	2 320,8
Produits pharmaceutiques	119,9	121,5	136,8	193,6	72,9	179,8
Poissons	8,6	10,0	10,0	4,2	1,9	3,4
Riz	422,2	866,9	623,0	1 176,7	673,6	1 088,4
Sucre	49,7	107,6	143,3	43,0	16,1	13,2
Tabacs	259,6	208,3	153,2	68,1	18,5	58,9
Textiles	17,1	137,1	143,3	156,2	70,3	98,4
Tomates	6,0	5,5	13,7	6,6	2,0	0,7
Viande-poulet et dérivés	0,9	7,7	40,6	44,8	20,0	6,4
Autres produits	241,7	354,7	769,6	429,9	144,5	220,2
Ensemble	5 739,2	7 435,5	8 854,0	6 619,7	4 639,8	7 300,4

Source: Déclarations descriptives d'importations

Tableau 2.5: Évolution des quantités de produits déclarés à l'exportation (en milliers de tonnes)

Année	2013	2014	2015	2016	2017
Alimentation générale	6,4	0,1	0,0	0,1	0,3
Articles de ménage	111,6	194,3	3,6	11,3	106,5
Autres produits	1,1	99,6	4,3	0,1	0,0
Boissons	0,4	0,0	0,1	7,4	4,4
Cacao	-	-	13,8	8,6	4,4
Café	2,0	0,2	7,9	35,8	0,2
Céréales	66,1	27,9	3,8	0,1	0,7
Coton	63,4	0,4	1,3	3,8	3,2
Denrées alimentaires	0,0	-	0,1	5,3	0,3
Farine (son de blé)	-	-	4,8	1,2	16,5
Fruits	3,1	0,2	1,6	0,7	0,0
Hévéa	-	-	12,0	8,9	15,1
Huile de consommation	1,8	2,2	4,8	0,0	1,3
Lubrifiants	2,0	1,6	0,5	0,9	0,7
Mach et mat construction	8,0	669,6	420,8	671,4	2 178,1
Noix de cajou	-	-	12,7	1,4	48,4
Poissons	123,7	1,9	4,9	1,0	4,1
Produits chimiques	0,0	11,6	0,1	0,0	0,0
Sésame	-	-	0,2	0,3	1,1
Total	122,9	389,7	497,4	758,4	2 385,0

Source: Déclarations descriptives d'exportations

Tableau 2.6 : Évolution des valeurs des produits déclarés à l'exportation (en milliards GNF)

Année	2013	2014	2015	2016	2017	2018
Alimentation générale	9,3	0,6	0,2	0,5	1,9	0,4
Articles de ménage	96,1	74,2	31,1	122,4	154,8	180,8
Autres produits	8,3	1,0	0,2	1,5	0,4	7,8
Boissons	13,0	0,1	0,6	33,3	22,2	34,2
Cacao	-	-	25,0	40,3	25,4	50,6
Café	2,1	0,0	24,0	97,9	0,4	2,1
Céréales	23,4	2,2	4,2	0,6	3,4	0,4
Coton	9,6	4,3	13,4	70,0	38,7	40,0
Denrées alimentaires	0,3	-	0,8	22,0	1,4	7,1
Farine (son de blé)	-	-	5,1	0,5	6,9	1,7
Fruits	11,1	0,5	8,5	1,8	2,5	3,3
Hévéa	-	-	68,8	58,0	79,2	43,0
Huile de consommation	2,0	0,3	5,0	0,1	11,0	4,3
Lubrifiants	22,7	33,9	11,7	18,1	12,7	10,4
Mach. et mat construction	28,3	25,4	18,2	49,9	254,1	61,3
Noix de cajou	-	-	19,7	4,0	128,1	190,7
Poissons	9,1	3,4	40,2	3,1	26,3	36,5
Produits chimiques	0,0	0,1	0,1		0,0	4,1
Sésame	-	-	0,1	1,5	2,2	4,0
Total	190,4	235,1	276,6	525,9	770,1	700,9

Source: Déclarations descriptives d'exportations

Tableau 2.18 : Effectif des entreprises enregistrées à l'AGUIPEX en 2018 selon la segmentation et le secteur d'activité

	Agro-industrie	Pêche	Industrie manufacturée	Artisanat	Ensemble
Petites PME non exportatrices	18	1	0	0	19
Entreprises prêtes à l'export	10	0	0	2	12
Entreprises exportatrices occasionnelles	14	0	0	3	17
Entreprises exportatrices confirmées	30	1	0	0	31
Grandes entreprises exportatrices	7	2	7	0	16
Ensemble	79	4	7	5	95

Source : AGUIPEX

II.1.4. Données Banque centrale de la République de Guinée

Tableau 2.7 : Évolution des valeurs des exportations FAB (en millions US dollars)

-	2012	2013	2014	2015	2016	2017	2018
CEDEAO	161,8	61,6	489,5	380,9	123,0	145,6	670,1
Afrique Centrale	0,4	0,3	0,7	0,7	0,0	10,3	10,6
Pays de l'AELE	487,9	459,5	105,0	25,5	63,2	30,3	16,7
Union européenne	891,8	797,5	490,9	469,1	111,2	150,4	553,5
Pays Arabes	2,2	4,3	40,0	7,9	7,1	5,5	10,7
Maghreb	7,6	2,3	0,9	3,6	0,5	7,5	13,9
Europe de l'Est	84,6	63,3	42,1	48,2	9,6	47,0	244,8
Asie	63,7	92,8	332,5	544,8	1 821,2	3 162,6	1 478,3
Amérique	29,3	109,6	156,9	124,5	12,8	71,9	40,3
Autres pays	198,4	295,1	407,8	176,0	265,7	963,0	939,3
Total	1 927,6	1 886,3	2 066,3	1 781,2	2 414,4	4 594,1	3 978,1

Source : Banque centrale de la République de Guinée/Service de la balance des paiements

Tableau 2.20 : Évolution des valeurs des importations FAB (en millions US dollars)

	2012	2013	2014	2015	2016	2017	2018
CEDEAO	125,0	104,8	131,2	155,1	26,7	507,5	152,1
Afrique Centrale	1,5	0,4	0,2	1,2	0,0	7,6	39,9
Pays de l'AELE	12,3	14,2	10,2	15,7	1,5	7,0	36,9
Union européenne	990,7	833,3	983,3	885,8	4 100,3	1 409,2	1 334,2
Pays Arabes	19,2	30,1	44,0	67,6	12,1	36,9	28,0
Maghreb	89,9	93,2	81,8	38,3	7,0	79,2	111,1
Europe de l'Est	14,9	13,1	16,5	46,8	8,3	57,9	91,9
Asie	509,1	622,8	749,4	705,4	201,6	727,1	889,7
Amérique	370,2	126,4	90,7	97,9	21,3	317,0	154,6
Autres pays	121,1	300,8	265,2	177,9	50,7	334,7	547,2
Total	2 254,0	2 139,1	2 372,4	2 191,7	4 429,4	3 484,1	3 385,6

Source : Banque centrale de la République de Guinée/Service de la balance des paiements

Tableau 2.28 : Évolution des valeurs des importations FAB (en millions US dollars)

	2012	2013	2014	2015	2016	2017	2018
CEDEAO	36,8	-43,2	358,4	225,7	96,4	-361,9	518,0
Afrique Centrale	-1,1	-0,2	0,4	-0,5	0,0	2,7	-29,3
Pays de l'AELE	475,5	445,3	94,8	9,8	61,8	23,3	-20,2
Union européenne	-98,9	-35,8	-492,4	-416,7	-3 989,1	-1 258,8	-780,7
Pays Arabes	-17,0	-25,8	-4,0	-59,7	-4,9	-31,3	-17,3
Maghreb	-82,3	-90,9	-80,9	-34,7	-6,6	-71,8	-97,2
Europe de l'Est	69,7	50,2	25,6	1,5	1,3	-10,9	152,9
Asie	-445,5	-530,0	-416,8	-160,6	1 619,6	2 435,5	588,6
Amérique	-340,9	-16,8	66,3	26,5	-8,5	-245,1	-114,3
Autres pays	77,3	-5,7	142,6	-1,9	215,0	628,3	392,0
Total	-326,4	-252,8	-306,1	-410,6	-2 015,1	1 110,0	592,4

Source : Banque centrale de la République de Guinée/Service de la balance des paiements

Tableau 2.9 : Évolution de la balance des paiements (en millions US dollars)

	2015	2016	2017	2018
A. Compte des transactions courantes n.i.a	-1 020,2	-2 744,9	518,4	-190,5
Crédit	3 142,0	3 469,5	5 189,3	4 537,9
Débit	4 162,2	6 214,5	4 670,9	4 728,4
1. Balance commerciale	-410,6	-2 015,1	1 110,0	592,4
Crédit	1 781,1	2 414,4	4 594,1	3 978,1
Exportations f.à b.	1 758,6	1 597,3	2 910,4	2 989,0
Exportations nettes biens cadre du n.i	22,6	51,0	-7,8	-0,2
Or non monétaire	0,0	1 839,2	1 691,5	989,2
Débit	2 191,8	4 429,4	3 484,1	3 385,6
Importations f.a.b	2 191,8	3 186,0	3 484,1	3 385,6
2. Balance des services	-425,0	-480,0	-703,5	-697,0
Crédit	78,3	53,1	52,4	104,0
Transport	8,0	11,2	9,2	1,2
Autres	70,3	220,0	43,2	102,8
Débit	503,3	655,7	755,9	801,0
Transport	249,9	430,5	416,9	402,5
Autres	253,4	114,3	339,0	398,5
3. Revenus primaires	-143,2	-102,4	-50,6	-181,8
Crédit	35,5	83,4	47,7	68,7
Débit	178,7	154,3	98,3	250,5
4. Revenus secondaires	-41,3	315,3	162,5	96,0
Crédit	1 247,2	946,3	495,2	387,2
Débit	1 288,5	687,9	332,6	291,2
B. Compte de capital n.i.a	230,9	164,3	145,7	140,4
Crédit	231,6	129,4	149,4	140,4
Débit	0,7	4,2	3,7	0,0
C. Capacité (+)/ Besoin (-) de financement	-789,3	-2 580,7	664,1	-50,1
D. Compte financier n.i.a	-841,1	-2 973,5	469,5	-796,0
1. Investissement direct n.i.a	-48,2	-1 597,3	-576,5	-353,1
2. Investissement de portefeuille n.i.a	-54,7	-1,1	-0,1	-11,4
3. Dérivés financiers n.i.a	0,0	0,0	0,0	0,0
4. Autres investissements n.i.a	-738,2	-1 375,1	1 046,1	-431,6
E. Erreurs et omissions nettes	1,3	4,2	2,5	3,8
F. Financement	53,1	397,1	197,0	749,8
Avoirs de réserve	-250,6	208,2	76,5	432,9
Crédits et prêts du FMI	39,0	40,6	26,3	45,5
Financement exceptionnel	264,7	148,3	94,3	271,3
Tirages sur nouveaux emprunts	238,2	148,3	94,3	271,3
Remises de dettes	2,3	0,0	0,0	0,0
Rééchelonnement de dettes existantes	24,2	0,0	0,0	0,0
Accumulation d'arriérés	0,0	0,0	0,0	0,0
Rééchelonnement d'arriérés	0,0	0,0	0,0	0,0
Annulations d'arriérés	0,0	0,0	0,0	0,0
Dons reçus bonification du FMI	0,0	0,0	0,0	0,0
Remboursement d'arriérés	0,0	0,0	0,0	0,0

Source : Banque centrale de la République de Guinée/Service de la balance des paiements

II.2. Commerce intérieur

II.2.1. Marchés

Tableau 2.10 : Répartition des marchés de la région de Boké par préfecture et sous-préfecture en 2017

Région de Boké : 91									
Boffa	17	Boké	29	Fria	8	Gaoual	26	Koundara	11
Boffa centre	3	Bintimodia	1	Baguinet	2	Foulamory	2	Guingan	2
Douprou	1	Boké centre	3	Banguigny	2	Gaoual Centre	3	Kamaby	1
Koba	4	Dabiss	4	Fria centre	2	Kakoni	6	Koundara Centre	3
Kolia	2	Kamsar	4	Tormelin	2	Koumbia	6	Sambailo	2
Lisso	1	Kanfarande	2			Kounsitel	3	Sareboido	1
Mankountan	1	Kolaboui	3			Malanta	2	Termesse	1
Tamita	2	Malapouya	1			Touba	3	Youkounkoun	1
Tougnifily	3	Sangaredi	6			Wendou M'Bour	1		
		Sansale	2						
		Tanene	3						

Source: Institut national de la statistique / Cartographie des infrastructures socio-économiques de base

Tableau 2.11 : Répartition des marchés de la région de Conakry par commune en 2017

Région de Conakry	70
Dixinn	4
Kaloum	3
Kassa	1
Matam	5
Matoto	24
Ratoma	33

Source: Institut national de la statistique / Cartographie des infrastructures socio-économiques de base

Tableau 2.12 : Répartition des marchés de la région de Faranah par commune en 2017

Région de Faranah : 114							
Dabola	25	Dinguiraye	28	Faranah	40	Kissidougou	21
Arfamoussaya	2	Banora	8	Banian	6	Albadariah	2
Banko	2	Dialakoro	3	Beindou	3	Banama	2
Bissikirima	1	Diatifere	2	Faranah Centre	3	Bardou	1
Dabola Centre	2	Dinguiraye Centre	1	Heremakono	3	Beindou	1
Dogomet	5	Gagnakaly	3	Kobikoro	3	Fermessadou	0
Kankama	5	Kalinko	8	Marella	3	Firawa	2
Kindoye	2	Lansanaya	2	Nialia	4	Gbangbadou	0
Konindou	2	Selouma	1	Passayah	6	Kissidougou Centre	6
N'dema	4			Sandenia	5	Kondiadou	1
				Songoyah	2	Manfran	1
				Tindo	0	Sangardo	3
				Tiro	2	Yende Millimou	2
						Yombiro	0

Source: Institut national de la statistique / Cartographie des infrastructures socio-économiques de base

Tableau 2.13 : Répartition des marchés de la région de Kankan par préfecture et sous-préfecture en 2017

Région de Kankan : 252									
Kankan	59	Kérouané	26	Kouroussa	42	Mandiana	69	Siguiriri	56
Balandou	4	Banankoro	4	Babila	2	Balandou-Gouba	7	Bankoun	2
Bate-Nafadji	6	Damaro	2	Balato	4	Dialakoro	7	Doko	8
Boula	6	Kérouané Centre	3	Banfele	4	Faralako	5	Franwalia	1
Gberedou-Baranama	4	Komodou	6	Baro	4	Kantoumanina	4	Kiniebakoura	2
Kankan Centre	9	Konsankoro	1	Cissela	6	Kinieran	8	Kintinian	6
Karifamoriah	2	Linko	1	Douako	4	Kondiana-Koro	6	Maleah	7
Koumban	4	Sibiribaro	3	Doura	3	Koundian	6	Nabou	2
Mamouroudou	3	Soromaya	6	Kignero	4	Mandiana Centre	4	Niagassola	2
Missamana	8			Komolakoura	3	Morodou	7	Niandankoro	3
Moribaya	3			Koumana	1	Niantanina	4	Norassoba	6
Sabadou-Baranam	0			Kouroussa Centre	2	Saladou	8	Nounkounkan	3
Sabadou-Baranama	5			Sanguiana	5	Sansando	3	Siguiriri Centre	10
Tintioulén	2							Siguiriri	4
Tokounoun	3								

Source: Institut national de la statistique / Cartographie des infrastructures socio-économiques de base

Tableau 2.14 : Répartition des marchés de la région de Kindia par préfecture et sous-préfecture en 2017

Région de Kindia : 133									
Coyah	22	Dubrêka	26	Forécariah	21	Kindia	40	Télimélé	24
Coyah	3	Bady	1	Allassoyah	1	Bangouya	4	Brouwal	1
Kouriah	0	Dubrêka	14	Benty	1	Damakania	2	Daramagnaki	3
Maneyah	16	Falessade	2	Farmoreah	2	Friguiagbe	6	Gougoudje	2
Wonkifong	3	Khorira	3	Forécariah Centre	1	Kindia Centre	4	Koba	1
		Ouassou	1	Kaback	0	Kolente	4	Kollet	3
		Tanenebouramaya	2	Kaliah	3	Linsan	3	Konsotami	1
		Tondon	3	Kokassa	2	Madina Oula	5	Missira	1
				Maferenyah	3	Mambia	4	Santou	2
				Moussayah	3	Molota	4	Sarekaly	0
				Sikhourou	5	Samaya	3	Sinta	4
						Sougueta	1	Sogolon	2
								Tarihoye	1
								Telimele Centre	1
								Thionthian	2

Source: Institut national de la statistique / Cartographie des infrastructures socio-économiques de base

Tableau 2.15 : Répartition des marchés de la région de Labé par préfecture et sous-préfecture en 2017

Région de Labé : 112					
Koubia	16 Labé	26 Lélouma	16 Mali	29 Tougué	25
Fafaya	4 Dalein	2 Balaya	0 Balaki	0 Fatako	2
Gadha Woundou	1 Daralabe	1 Diountou	2 Donghel Sigon	3 Fello Koundoua	0
Koubia Centre	3 Diari	1 Herico	3 Dougountouny	3 Kansagui	4
Matakaou	1 Dionfo	1 Korbe	1 Fougou	2 Koin	5
Missira	3 Garambe	1 Lafou	2 Gayah	3 Kollagui	2
Pilimini	4 Hafia	1 Lelouma Centre	1 Hidayatou	2 Kollet	1
	Kalan	2 Linsan Saran	1 Lebekere	1 Konah	2
	Kouramangui	0 Manda Saran	1 Madina Salambande	3 Kouratongo	3
	Labé Centre	10 Parawol	2 Madina Wora	4 Tangaly	3
	Noussy	3 Sagale	2 Mali Centre	3 Tougué Centre	3
	Popodara	2 Thianguel Bory	1 Telire		1
	Sannoun	0	Touba Bagadadji		3
	Taran	1	Yembering		1
	Tountouroun	1			

Source: Institut national de la statistique / Cartographie des infrastructures socio-économiques de base

Tableau 2.16 : Répartition des marchés de la région de Mamou par préfecture et sous-préfecture en 2017

Région de Mamou : 89				
Dalaba	18 Mamou	40 Pita	31	
Bodie	2 Boulliwel	3 Bantignel		6
Dalaba Centre	1 Dounet	4 Brouwal Tappe		1
Ditinn	2 Gongoret	1 Donghol Touma		2
Kaala	0 Kegneko	4 Gongore		1
Kankalabe	2 Konkoure	1 Ley Miro		2
Kebaly	2 Mamou Centre	3 Maci		4
Koba	4 Niagara	4 Ningalande		3
Mafara	1 Oure-Kaba	9 Pita Centre		2
Mitty	2 Poredaka	2 Sangareah		4
Mombeya	2 Saramoussaya	3 Sintaly		0
	Soyah	3 Timbi Madina		3
	Teguereya	1 Timbi Tounni		3
	Timbo	0		
	Tolo	2		

Source: Institut national de la statistique / Cartographie des infrastructures socio-économiques de base

Tableau 2.17 : Répartition des marchés de la région de N'Zérékoré par préfecture et sous-préfecture en 2017

Région de N'Zérékoré : 144					
Beyla	40	Guéckédou	16	Lola	19
Beyla centre	3	Bolodou	1	Bossou	1
Boola	1	Fangamandou	1	Foumbadou	2
Diarra Guerela	4	Guéckédou Centre	2	Gama Berema	2
Diassodou	2	Guendembou	2	Gueasso	2
Foualan	3	Kassadou	2	Kokota	4
Gbackedou	1	Koundou	1	Laine	2
Gbessoba	11	Nongoa	0	Lola Centre	3
Karala	1	Ouende-Kenema	3	N'Zoo	1
Koumandou	5	Tekoulo	2	Tounkarata	2
Moussadou	0	Temmessadou	2		
Nionsomoridou	2				
Samana	2				
Sinko	3				
Sokourala	2				
Macenta	32	N'Zérékoré	20	Yomou	17
Balizia	1	Bounouma	1	Banie	2
Binikala	1	Gouecke	1	Bheta	1
Bofossou	3	Kobela	1	Bignamou	3
Daro	3	Koropara	2	Bowe	3
Fassankoni	4	Koule	3	Diecke	5
Kouankan	5	N'Zérékoré Centre	7	Pela	1
Koyamah	2	Pale	1	Yomou Centre	2
Macenta Centre	5	Samoe	2		
N'zebela	3	Soulouta	0		
Oremai	0	Womey	1		
Panziazou	0	Yalenzou	1		
Sengbedou	0				
Seredou	3				
Vasseredou	2				
Watanka	0				

Source: Institut national de la statistique / Cartographie des infrastructures socio-économiques de base

II.2.2. Indices des prix à la consommation

Tableau 2.18 : Indices mensuels des prix à la consommation

	2008	2009	2010	2011	2012	2013	2014	2015	2016	2017	2018
Janvier	302,1	337,0	372,1	450,7	534,1	603,9	665,6	724,6	778,0	844,7	926,0
Février	306,3	336,2	376,8	457,8	541,9	611,6	673,8	731,3	786,3	851,9	934,6
Mars	312,3	333,4	386,5	467,6	547,4	618,4	680,0	737,5	794,0	860,3	943,8
Avril	339,1	344,1	390,7	474,5	550,6	622,3	685,5	743,0	801,6	870,1	953,2
Mai	340,0	346,0	393,2	482,4	556,8	625,0	686,6	744,3	805,1	874,4	960,3
Juin	341,5	347,5	396,3	489,4	562,8	630,1	690,7	748,8	810,7	881,2	968,1
Juillet	344,5	350,0	400,5	492,1	564,8	633,8	695,1	752,7	810,7	889,2	980,6
Août	347,3	355,0	413,8	499,1	571,7	638,6	700,0	757,2	815,8	896,2	984,8
Septembre	351,0	359,2	418,7	506,5	579,5	645,4	707,8	763,9	820,5	905,3	995,0
Octobre	351,6	362,6	424,0	517,6	587,7	651,2	712,9	767,9	828,5	911,1	1000,0
Novembre	340,4	366,3	438,4	525,4	595,0	656,2	717,2	770,7	833,7	916,1	1006,2
Décembre	341,5	368,5	445,1	529,8	597,8	660,8	720,1	772,9	837,2	920,3	1011,8

Source : Institut national de la statistique

Tableau 2.19 : Indices annuels des prix à la consommation par fonction

	2012	2013	2014	2015	2016	2017	2018
Ensemble	565,9	633,1	672,1	751,2	812,6	885,1	972,0
Produits alimentaires et boissons non alcoolisés	855,3	962,8	1 026,0	1 173,7	1 308,6	1 486,7	1 730,7
Boissons alcoolisées et tabacs et stupéfiants	585,6	677,1	708,1	725,5	715,3	723,5	781,1
Articles d'habillement et chaussures	350,8	402,0	439,0	489,6	514,3	524,8	548,1
Logement, eau, électricité, gaz et autres combustibles	399,4	459,7	482,9	534,1	566,2	600,6	631,1
Meubles, articles de ménage et entretien courant du foyer	429,8	468,6	498,8	553,5	585,8	600,4	626,9
Santé	432,3	507,1	559,8	636,1	672,7	701,5	733,4
Transport	480,5	488,0	492,5	497,4	496,8	497,2	563,1
Communication	151,4	151,1	148,5	147,9	147,9	147,9	148,2
Loisirs et culture	297,8	352,2	337,1	353,6	365,0	369,6	359,1
Enseignement	154,6	162,5	166,6	174,2	184,5	194,9	391,3
Restaurants et hôtels	517,2	599,1	605,9	634,7	639,3	642,2	658,6
Biens et services divers	270,1	294,8	310,6	332,8	336,0	336,8	360,9

Source : Institut national de la statistique

Tableau 2.20 : Indices mensuels des prix à la consommation par fonction de l'année 2010

Fonctions dont sous-groupes	janv- 10	févr- 10	mars- 10	avr- 10	mai- 10	juin- 10	juil- 10	août- 10	sept- 10	oct- 10	nov- 10	déc- 10
INDICE GLOBAL	372,1	376,8	386,5	390,7	393,2	396,3	400,5	413,8	418,7	424,0	438,4	445,1
1 Produits alimentaires, boissons et tabac	520,3	528,3	534,7	542,3	547,3	552,2	561,3	588,7	601,8	612,8	645,1	651,0
- Pain et céréales	518,8	528,4	533,5	543,7	547,8	553,8	561,3	596,9	623,4	632,4	656,5	652,8
- Viande	405,7	426,9	450,2	455,9	460,0	468,5	474,1	484,8	488,9	491,0	514,4	521,9
- Poissons	667,3	690,3	717,0	744,9	748,7	753,7	779,9	808,5	826,4	845,0	859,1	886,4
- Lait, fromage et œufs	417,7	420,3	421,4	423,2	429,1	437,4	443,1	448,5	448,8	469,8	475,0	480,0
- Huiles et graisses	555,8	543,7	531,7	533,2	542,3	549,7	542,9	594,6	621,2	640,7	746,1	750,5
- Légumes autres que pommes de terre et tub.	591,7	599,5	581,2	571,4	573,3	550,9	555,6	609,3	591,9	604,5	657,9	668,2
- Sel, épices et produits alimentaires nda	416,6	416,6	418,7	421,7	424,7	440,5	446,0	455,8	449,8	437,1	455,6	459,1
2 Articles d'habillement et articles chaussants	246,9	249,3	254,0	256,4	259,0	259,9	261,3	266,0	268,4	270,1	271,9	274,8
3 Logement, eau, électricité, gaz	309,6	313,8	314,0	317,3	316,1	317,4	318,2	330,4	324,5	333,3	337,2	335,5
4 Ameublement, équipement ménager	295,7	293,4	294,7	297,9	298,4	304,2	303,7	305,6	303,4	303,5	312,3	324,7
5 Santé	296,0	297,5	299,8	302,0	303,9	305,7	308,5	312,4	314,3	314,7	318,4	318,4
6 Transports	324,8	334,1	388,8	388,9	388,9	389,1	389,4	394,4	394,5	394,1	395,1	424,5
7 Loisirs, spectacles et culture	202,0	201,2	205,3	205,4	206,4	206,7	207,4	207,6	207,6	208,3	209,3	209,3
8 Enseignement	231,3	233,9	233,9	233,9	234,5	234,5	234,5	234,5	234,5	238,0	238,0	238,0
9 Hôtels, cafés et restaurants	337,0	337,3	347,7	353,5	353,8	355,2	358,4	359,8	377,7	377,7	393,3	396,1
10 Autres biens et services	205,8	206,7	207,3	209,3	212,8	218,2	220,6	220,1	222,1	223,5	223,6	225,5

Source : Institut national de la statistique

Tableau 2.21 : Indices mensuels des prix à la consommation par fonction de l'année 2011

Fonctions dont sous- groupes	janv- 11	févr- 11	mars- 11	avr- 11	mai- 11	juin- 11	juil- 11	août- 11	sept- 11	oct- 11	nov- 11	déc- 11
INDICE GLOBAL	450,7	457,8	467,6	474,5	482,4	489,4	492,1	499,1	506,5	517,6	525,4	529,8
1 Produits alimentaires, boissons et tabac	659,8	676,3	697,8	713,5	721,6	733,5	734,3	745,4	752,5	768,3	780,0	786,8
- Pain et céréales	673,0	703,6	740,9	764,7	782,9	825,8	809,2	792,4	785,2	811,3	806,7	774,9
- Viande	525,9	530,6	541,4	542,4	555,6	576,2	581,4	593,7	593,3	607,7	617,4	627,9
- Poissons	904,7	920,4	952,5	967,3	971,8	955,0	964,2	984,1	994,9	1036,7	1060,0	1099,6
- Lait, fromage et œufs	484,2	489,0	492,6	496,6	516,8	516,5	529,5	525,1	532,4	540,5	540,9	553,1
- Huiles et graisses	757,6	762,1	768,5	781,0	761,0	759,2	775,8	764,6	776,8	783,2	768,2	765,8
- Légumes autres que pommes de terre et tub.	693,5	689,4	708,4	758,2	760,1	763,7	742,4	781,1	790,1	780,1	814,1	833,5
- Sel, épices et produits alimentaires nda	467,0	471,9	490,7	503,3	527,2	534,6	536,2	550,0	556,3	545,4	557,4	588,4
2 Articles d'habillement et articles chaussants	275,2	276,5	277,5	279,1	282,2	286,1	289,2	302,9	308,9	313,2	316,8	321,7
3 Logement, eau, électricité, gaz	344,2	339,7	343,3	347,6	351,1	354,8	356,1	356,7	359,9	360,8	367,4	370,4
4 Ameublement, équipement ménager	325,3	330,4	333,5	333,4	364,5	368,8	383,6	385,9	389,3	398,9	393,5	402,1
5 Santé	320,7	321,0	323,4	325,0	329,4	335,2	340,4	344,3	368,0	384,4	390,6	393,6
6 Transports	432,0	435,4	436,9	437,2	440,5	443,7	443,8	444,0	444,3	458,6	475,4	474,9
7 Loisirs, spectacles et culture	210,0	213,4	215,5	216,1	217,6	220,1	220,9	250,5	253,9	256,7	263,5	264,0
8 Enseignement	240,0	240,0	247,5	247,5	247,5	247,5	247,5	247,5	263,1	313,6	313,7	313,7
9 Hôtels, cafés et restaurants	398,4	411,6	434,3	435,4	438,1	438,6	443,3	443,8	472,5	472,5	476,2	480,1
10 Autres biens et services	226,1	226,2	226,2	227,9	238,8	244,5	245,0	245,9	246,1	246,4	246,4	246,6

Source : Institut national de la statistique

Tableau 2.22 : Indices mensuels des prix à la consommation par fonction de l'année 2012

Fonctions dont sous-groupes	janv- 12	févr- 12	mars- 12	avr- 12	mai- 12	juin- 12	juil- 12	août- 12	sept- 12	oct- 12	nov- 12	déc- 12
INDICE GLOBAL	529,8	534,1	541,9	547,4	550,6	556,8	562,8	564,8	571,7	579,5	587,7	595,0
1 Produits alimentaires, boissons et tabac	786,8	795,2	807,9	815,7	823,0	836,0	842,1	839,2	852,8	867,0	879,3	890,8
- Pain et céréales	774,9	778,6	777,8	776,3	801,5	805,2	802,4	805,7	803,8	803,9	804,2	794,8
- Viande	627,9	630,3	645,9	648,8	673,6	713,6	728,6	657,8	648,4	663,5	683,4	688,1
- Poissons	1099,6	1120,8	1152,4	1162,3	1177,3	1182,3	1190,1	1212,0	1263,2	1293,2	1349,3	1380,0
- Lait, fromage et œufs	553,1	554,4	557,9	567,9	575,7	584,1	591,2	597,1	596,2	596,8	598,6	598,3
- Huiles et graisses	765,8	772,3	770,9	747,5	736,2	742,6	748,7	758,8	767,8	771,8	784,3	794,6
- Légumes autres que pommes de terre et tub.	833,5	874,5	896,9	918,9	918,5	962,4	970,5	941,5	974,3	981,0	975,4	994,2
- Sel, épices et produits alimentaires nda	588,4	591,8	598,5	600,4	608,9	611,2	622,4	633,7	630,6	633,6	642,7	653,4
2 Articles d'habillement et articles chaussants	321,7	325,2	332,9	336,3	340,7	345,0	349,9	353,2	356,7	359,2	365,1	370,6
3 Logement, eau, électricité, gaz	370,4	376,2	384,4	385,8	378,5	376,7	378,2	389,8	401,6	412,3	432,9	436,9
4 Ameublement, équipement ménager	402,1	401,0	405,8	413,9	417,1	419,8	435,9	442,5	438,0	440,9	442,5	447,9
5 Santé	393,6	396,1	403,6	414,6	419,3	423,9	430,4	438,5	442,7	447,8	451,1	456,6
6 Transports	474,9	475,2	477,0	478,0	478,0	479,6	481,4	481,4	481,7	481,9	481,9	485,1
7 Loisirs, spectacles et culture	264,0	264,0	264,1	266,5	268,5	269,7	270,3	271,7	272,8	278,0	279,8	282,1
8 Enseignement	313,7	313,9	313,9	313,9	313,9	313,9	313,9	313,9	313,9	313,9	324,7	325,1
9 Hôtels, cafés et restaurants	480,1	482,0	483,8	483,8	483,8	489,0	524,4	525,4	526,3	527,7	537,1	562,9
10 Autres biens et services	246,6	247,2	247,5	249,4	250,1	251,2	253,4	254,5	255,2	255,8	256,3	257,5

Source : Institut national de la statistique

Tableau 2.23 : Indices mensuels des prix à la consommation par fonction de l'année 2013

Fonctions dont sous- groupes	janv- 13	févr- 13	mars- 13	avr- 13	mai- 13	juin- 13	juil- 13	août- 13	sept- 13	oct- 13	nov- 13	déc- 13
INDICE GLOBAL	603,9	611,6	618,4	622,3	625,0	630,1	633,8	638,6	645,4	651,2	656,2	660,8
1 Produits alimentaires, boissons et tabac	903,0	920,5	927,6	934,0	937,7	947,3	949,8	959,4	973,2	982,5	991,2	997,3
- Pain et céréales	771,5	769,3	766,8	769,0	767,7	769,9	769,6	772,2	774,5	776,2	778,7	776,2
- Viande	700,3	707,6	708,5	709,0	708,6	711,4	713,3	712,5	736,7	747,2	745,7	752,1
- Poissons	1424,9	1481,0	1498,5	1515,2	1530,0	1547,6	1566,0	1593,2	1638,9	1672,0	1696,0	1711,8
- Lait, fromage et œufs	605,1	610,3	609,3	610,4	608,2	615,9	615,8	617,2	620,6	622,2	621,5	624,0
- Huiles et graisses	880,6	883,6	891,2	889,8	877,4	879,0	871,8	874,0	879,4	884,6	895,0	895,3
- Légumes autres que pommes de terre et tub.	962,0	991,3	996,5	1017,1	1032,0	1053,2	1048,0	1066,1	1091,3	1088,0	1098,0	1103,3
- Sel, épices et produits alimentaires nda	654,6	662,3	677,1	670,1	671,7	677,2	679,3	678,9	691,0	693,7	694,2	698,0
2 Articles d'habillement et articles chaussants	377,7	381,2	386,1	388,6	390,8	393,7	404,1	409,2	414,9	422,1	424,4	431,7
3 Logement, eau, électricité, gaz	442,5	445,9	449,0	450,3	452,0	454,8	461,1	466,3	471,5	473,6	475,0	474,5
4 Ameublement, équipement ménager	461,3	456,7	462,9	463,2	465,2	467,8	467,9	468,5	469,9	474,3	478,8	487,1
5 Santé	470,0	476,7	485,6	493,9	499,6	504,5	515,5	516,0	519,3	527,4	535,5	541,2
6 Transports	485,5	485,9	487,7	488,2	488,1	488,4	488,7	488,9	488,4	488,4	488,7	489,0
7 Loisirs, spectacles et culture	283,1	283,1	299,3	302,4	302,4	304,3	305,1	305,3	304,8	305,1	306,0	309,9
8 Enseignement	325,2	325,2	325,2	325,2	325,2	325,2	325,2	325,6	331,8	337,6	339,5	343,1
9 Hôtels, cafés et restaurants	578,4	578,4	600,1	600,1	601,5	603,5	603,5	603,5	604,9	604,9	604,9	604,9
10 Autres biens et services	260,0	261,1	269,8	270,8	273,2	274,8	275,0	276,6	279,0	281,3	282,3	287,2

Source : Institut national de la statistique

Tableau 2.24 : Indices mensuels des prix à la consommation par fonction de l'année 2014

Fonctions dont sous-groupes	janv- 14	févr- 14	mars- 14	avr- 14	mai- 14	juin- 14	juil- 14	août- 14	sept- 14	oct- 14	nov- 14	déc- 14
INDICE GLOBAL	665,6	673,8	680,0	685,5	686,6	690,7	695,1	700,0	707,8	712,9	717,2	720,1
1 Produits alimentaires, boissons et tabac	1001,6	1018,2	1030,3	1035,8	1036,7	1044,2	1052,5	1061,8	1075,7	1082,5	1093,1	1097,9
- Pain et céréales	780,1	786,1	790,2	807,9	809,9	812,6	816,7	820,1	823,1	825,5	825,8	827,0
- Viande	752,9	754,8	756,8	758,9	760,5	760,9	764,3	765,4	766,2	766,5	768,2	769,2
- Poissons	1740,3	1782,7	1818,0	1822,0	1825,9	1849,9	1876,9	1907,8	1961,6	1990,1	2021,3	2041,3
- Lait, fromage et œufs	624,2	625,5	626,1	625,0	626,6	630,1	629,1	630,4	631,7	633,0	629,8	629,5
- Huiles et graisses	897,6	902,8	912,9	933,0	931,6	940,0	943,9	949,3	962,5	963,8	974,1	971,0
- Légumes autres que pommes de terre et tub.	1122,0	1160,1	1175,3	1209,9	1204,2	1218,2	1231,6	1242,9	1266,8	1274,6	1280,0	1285,6
- Sel, épices et produits alimentaires nda	697,9	701,9	708,4	722,8	723,7	726,3	727,3	726,9	728,5	728,3	730,3	729,6
2 Articles d'habillement et articles chaussants	437,1	441,1	444,9	449,0	449,8	451,3	453,4	458,3	464,0	469,1	471,9	474,9
3 Logement, eau, électricité, gaz	482,8	489,6	491,1	481,3	485,1	487,2	488,8	491,6	499,1	502,9	505,0	506,9
4 Ameublement, équipement ménager	496,4	500,9	503,2	510,9	512,2	515,0	522,2	524,7	530,9	533,4	536,2	538,3
5 Santé	549,8	553,5	559,0	585,1	585,4	590,4	591,1	594,3	600,3	603,4	607,3	610,4
6 Transports	489,2	490,0	490,2	497,5	497,5	498,1	498,2	498,3	498,4	498,5	498,5	498,6
7 Loisirs, spectacles et culture	310,9	311,9	312,9	312,1	311,8	312,6	312,7	313,0	314,0	314,6	314,7	315,7
8 Enseignement	343,6	346,1	347,2	349,4	349,4	349,9	349,9	351,7	351,7	351,7	351,7	351,7
9 Hôtels, cafés et restaurants	604,9	604,9	604,9	607,8	610,6	613,8	615,6	619,0	624,7	625,5	626,1	628,8
10 Autres biens et services	287,5	287,9	292,4	289,3	290,5	291,1	292,9	294,0	295,2	296,0	299,5	300,5

Source : Institut national de la statistique

Tableau 2.25 : Indices mensuels des prix à la consommation par fonction de l'année 2015

Fonctions dont sous- groupes	janv- 15	févr- 15	mars- 15	avr- 15	mai- 15	juin- 15	juil- 15	août- 15	sept- 15	oct- 15	nov- 15	déc- 15
INDICE GLOBAL	724,6	731,3	737,5	743,0	744,3	748,8	752,7	757,2	763,9	767,9	770,7	772,9
1 Produits alimentaires, boissons et tabac	1103,6	1117,0	1129,4	1139,7	1142,0	1151,4	1159,6	1169,0	1181,6	1191,0	1196,3	1199,6
- Pain et céréales	827,6	829,0	830,8	833,7	833,5	835,0	837,0	839,2	842,9	843,1	840,9	838,5
- Viande	770,7	770,8	771,9	774,6	774,4	777,8	779,1	781,8	782,8	785,8	782,6	782,9
- Poissons	2075,0	2117,9	2149,8	2177,3	2187,3	2216,5	2262,8	2297,4	2340,9	2368,0	2371,5	2373,8
- Lait, fromage et œufs	631,0	636,4	632,4	638,7	638,7	639,8	641,5	641,4	646,8	651,3	651,7	652,5
- Huiles et graisses	983,1	989,8	997,6	1003,6	1018,1	1026,7	1027,9	1030,3	1040,1	1054,0	1051,7	1057,4
- Légumes autres que pommes de terre et tub.	1300,4	1322,3	1353,7	1379,0	1376,2	1399,8	1396,9	1412,5	1431,1	1443,0	1442,9	1458,1
- Sel, épices et produits alimentaires nda	733,9	736,6	745,1	753,3	754,9	759,4	765,4	770,9	774,2	774,2	779,2	784,7
2 Articles d'habillement et articles chaussants	479,1	482,7	483,8	484,5	484,3	487,1	487,9	491,2	494,6	496,8	501,3	502,2
3 Logement, eau, électricité, gaz	515,4	518,6	522,4	529,3	530,0	533,0	537,3	539,0	542,4	545,3	547,4	548,7
4 Ameublement, équipement ménager	540,4	543,5	545,3	546,9	546,6	550,6	552,3	553,8	564,0	564,4	564,2	569,8
5 Santé	616,8	620,4	626,9	632,7	636,0	636,7	637,6	640,7	645,1	645,4	646,4	648,6
6 Transports	498,4	498,5	497,7	497,8	497,6	497,6	497,6	497,4	497,5	496,4	496,4	496,4
7 Loisirs, spectacles et culture	316,2	317,4	322,8	324,8	324,8	326,8	328,0	329,0	331,2	333,0	334,1	334,1
8 Enseignement	357,2	357,2	357,2	357,2	357,2	357,2	357,2	357,2	357,2	357,6	363,1	363,3
9 Hôtels, cafés et restaurants	634,5	632,8	635,6	635,6	635,6	635,6	635,6	635,9	633,0	633,0	634,2	634,5
10 Autres biens et services	302,1	306,2	306,3	306,6	306,6	306,6	306,8	306,9	307,2	307,2	307,2	307,1

Source : Institut national de la statistique

Tableau 2.26 : Indices mensuels des prix à la consommation par fonction de l'année 2016

Fonctions dont sous-groupes	janv- 16	févr- 16	mars- 16	avr- 16	mai- 16	juin- 16	juil- 16	août- 16	sept- 16	oct- 16	nov- 16	déc- 16
INDICE GLOBAL	778,0	786,3	794,0	801,6	805,1	810,7	815,8	820,5	828,5	833,7	837,2	840,1
1 Produits alimentaires, boissons et tabac	1208,7	1226,0	1242,9	1258,7	1266,7	1279,6	1292,8	1304,0	1323,6	1335,5	1343,1	1350,5
- Pain et céréales	841,7	846,0	847,5	858,6	862,7	871,9	882,7	883,4	887,3	889,5	889,1	891,9
- Viande	789,1	802,8	814,1	821,8	830,4	831,4	834,0	837,1	846,0	851,4	851,9	852,7
- Poissons	2429,2	2492,3	2537,5	2580,6	2613,8	2642,2	2681,9	2715,2	2783,4	2822,3	2856,6	2885,5
- Lait, fromage et œufs	653,1	660,0	658,2	665,6	658,9	660,2	664,3	675,0	685,2	688,9	688,3	689,0
- Huiles et graisses	1068,2	1074,4	1084,2	1085,8	1084,2	1088,2	1089,9	1101,7	1112,9	1118,6	1120,3	1119,4
- Légumes autres que pommes de terre et tub.	1477,1	1494,6	1529,2	1555,7	1553,4	1575,6	1595,1	1605,6	1632,9	1658,8	1653,3	1658,0
- Sel, épices et produits alimentaires nda	789,5	794,8	800,3	810,3	815,5	821,8	828,2	840,4	847,1	854,8	856,0	857,3
2 Articles d'habillement et articles chaussants	503,7	507,4	509,4	511,7	513,8	515,5	515,6	516,4	518,1	519,6	520,1	520,6
3 Logement, eau, électricité, gaz	551,5	556,0	560,1	562,8	564,7	566,1	568,9	570,0	571,4	572,0	575,2	575,8
4 Ameublement, équipement ménager	577,4	580,0	580,5	584,7	586,1	587,7	585,6	588,2	586,7	591,0	592,7	589,5
5 Santé	654,6	661,0	667,1	671,4	671,5	673,2	674,0	674,9	678,6	680,6	682,3	683,4
6 Transports	496,4	496,4	496,6	497,0	496,9	496,8	496,8	496,8	496,8	496,8	496,8	497,2
7 Loisirs, spectacles et culture	334,3	335,1	335,1	339,4	339,6	340,3	339,8	339,7	340,2	340,2	337,8	338,4
8 Enseignement	364,3	364,3	364,3	364,3	364,3	368,8	368,8	369,8	370,5	375,4	374,7	374,7
9 Hôtels, cafés et restaurants	634,5	634,5	634,5	639,1	640,9	640,9	640,9	640,9	640,9	640,9	640,9	643,1
10 Autres biens et services	307,1	307,9	307,9	309,7	309,7	310,2	309,5	309,6	309,6	309,6	309,6	309,7

Source : Institut national de la statistique

Tableau 2.27 : Indices mensuels des prix à la consommation par fonction de l'année 2017

Fonctions dont sous-groupes	janv- 17	févr- 17	mars- 17	avr- 17	mai- 17	juin- 17	juil- 17	août- 17	sept- 17	oct- 17	nov- 17	déc- 17
INDICE GLOBAL	844,7	851,9	860,3	870,1	874,4	881,2	889,2	896,2	905,3	911,1	916,1	920,3
1 Produits alimentaires, boissons et tabac	1359,2	1377,5	1398,7	1421,0	1431,9	1450,8	1469,0	1486,4	1506,1	1518,6	1531,0	1542,0
- Pain et céréales	897,6	900,2	904,5	910,8	911,4	914,9	921,9	926,1	932,8	938,3	940,2	944,2
- Viande	857,3	859,8	867,0	870,9	872,4	913,0	924,5	934,0	932,6	934,2	938,8	945,0
- Poissons	2945,5	2982,0	3047,0	3128,4	3177,7	3216,2	3275,0	3330,7	3376,3	3390,3	3406,0	3429,0
- Lait, fromage et œufs	692,1	694,1	693,4	693,1	691,4	691,7	698,8	698,2	696,2	702,6	705,0	707,4
- Huiles et graisses	1129,3	1139,6	1152,4	1159,0	1158,3	1166,1	1174,0	1177,0	1196,9	1205,6	1213,0	1236,0
- Légumes autres que pommes de terre et tub.	1683,3	1720,5	1755,3	1790,0	1796,0	1825,5	1865,0	1890,3	1933,3	1952,0	1978,0	1997,0
- Sel, épices et produits alimentaires nda	859,4	868,8	882,7	905,7	926,1	944,8	952,3	962,0	1004,4	1005,4	994,7	993,7
2 Articles d'habillement et articles chaussants	522,3	522,6	523,4	524,3	524,1	525,4	525,7	524,5	525,9	526,6	526,3	526,5
3 Logement, eau, électricité, gaz	580,1	577,0	578,0	580,6	581,4	581,0	589,6	591,9	596,2	599,3	600,1	600,6
4 Ameublement, équipement ménager	593,2	597,6	601,0	605,2	605,2	593,4	595,2	596,8	602,3	604,5	604,8	605,3
5 Santé	686,8	689,5	689,3	694,9	696,2	701,5	702,0	703,7	708,8	713,6	715,3	716,0
6 Transports	497,2	497,2	497,3	497,3	497,3	497,2	497,3	497,2	497,2	497,1	497,1	497,1
7 Loisirs, spectacles et culture	339,7	340,7	341,0	341,7	341,8	342,2	342,4	344,5	344,9	344,9	345,5	345,5
8 Enseignement	374,7	374,7	374,7	374,7	374,3	374,7	374,7	374,7	380,8	380,8	380,8	380,8
9 Hôtels, cafés et restaurants	643,1	643,1	643,1	643,1	643,1	643,1	643,1	640,9	640,9	640,9	640,9	640,9
10 Autres biens et services	309,3	309,2	309,5	310,2	310,2	310,0	310,0	309,8	310,0	310,0	310,1	310,1

Source : Institut national de la statistique

Tableau 2.28 : Indices mensuels des prix à la consommation par fonction de l'année 2017

Fonctions dont sous-groupes	janv- 18	févr- 18	mars- 18	avr- 18	mai- 18	juin- 18	juil- 18	août- 18	sept- 18	oct- 18	nov- 18	déc- 18
INDICE GLOBAL	926,0	934,6	943,8	953,2	960,3	968,1	980,6	984,8	995,0	1000,0	1006,2	1011,8
1 Produits alimentaires, boissons et tabac	1554,5	1575,7	1594,6	1616,0	1628,6	1650,0	1667,6	1672,4	1691,8	1703,8	1717,7	1730,7
- Pain et céréales	948,7	956,7	963,1	965,1	965,6	965,9	970,8	971,6	995,7	1001,9	1003,2	1042,3
- Viande	953,6	954,0	956,0	958,5	959,9	967,3	970,4	984,9	996,6	995,7	993,8	1034,1
- Poissons	3471,7	3500,9	3578,7	3675,4	3728,8	3792,6	3811,4	3773,6	3839,8	3908,5	3927,1	4029,1
- Lait, fromage et œufs	707,2	713,9	711,9	715,4	715,8	714,4	699,5	703,2	708,3	701,6	705,9	789,3
- Huiles et graisses	1244,2	1256,4	1285,1	1301,4	1311,0	1251,3	1232,5	1264,2	1295,9	1275,3	1224,0	1154,8
- Légumes autres que pommes de terre et tub.	2015,2	2031,8	2049,5	2065,5	2083,3	2173,8	2204,6	2249,5	2297,2	2341,1	2367,6	2259,0
- Sel, épices et produits alimentaires nda	1053,2	1061,3	1066,3	1082,4	1087,9	1135,1	1172,8	1210,2	1214,8	1211,0	1222,7	1315,7
2 Articles d'habillement et articles chaussants	526,4	526,1	528,2	529,2	528,9	528,7	533,1	533,1	534,3	540,5	544,8	548,1
3 Logement, eau, électricité, gaz	607,8	610,8	618,6	621,7	628,6	628,9	634,6	633,7	641,3	637,2	632,0	631,1
4 Ameublement, équipement ménager	608,7	609,3	611,1	614,1	623,9	620,0	614,9	620,7	618,4	611,6	623,9	626,9
5 Santé	715,0	717,4	725,1	731,4	733,6	734,2	737,5	737,8	732,8	731,8	733,9	733,4
6 Transports	497,1	497,1	497,0	497,0	497,0	497,0	541,4	559,1	560,9	562,6	563,2	563,1
7 Loisirs, spectacles et culture	345,1	345,6	347,4	347,2	347,7	347,7	347,9	347,9	353,5	359,7	358,2	359,1
8 Enseignement	380,8	380,8	380,8	380,8	380,8	380,8	380,8	380,8	369,3	391,3	391,3	391,3
9 Hôtels, cafés et restaurants	640,9	640,9	643,1	643,1	643,1	642,7	642,7	642,7	642,7	645,6	645,6	658,6
10 Autres biens et services	310,0	310,1	310,2	310,2	318,6	318,6	318,6	318,6	354,9	361,1	360,9	360,9

Source : Institut national de la statistique

II.2.3. Prix à la consommation de quelques produits**Tableau 2.29 : Prix moyen mensuel d'un kilogramme de riz local à Conakry (en GNF)**

	2010	2011	2012	2013	2014	2015	2016	2017	2018
Janvier	4 296	5 806	8 848	7 114	7 201	7 663	7 186	7 940	8 694
Février	4 399	5 900	7 871	7 099	7 254	7 672	7 247	7 898	8 712
Mars	4 479	7 477	7 905	7 141	7 301	7 671	7 307	7 928	8 772
Avril	4 685	7 786	7 821	7 473	7 332	7 622	7 406	7 972	8 802
Mai	4 843	8 284	7 906	7 400	7 349	7 638	7 489	8 009	8 847
Juin	4 923	8 644	7 927	7 362	7 387	7 658	7 528	8 093	8 883
Juillet	5 075	8 786	7 831	7 393	7 445	7 687	7 881	8 100	8 872
Août	5 665	9 101	7 894	7 400	7 522	7 712	7 947	8 257	9 104
Septembre	6 174	9 356	8 069	7 433	7 519	7 751	7 986	8 381	9 462
Octobre	6 191	9 382	8 043	7 454	7 540	7 756	7 991	8 544	9 469
Novembre	6 179	8 610	7 789	7 439	7 566	7 609	7 980	8 618	9 409
Décembre	5 782	9 251	7 367	7 178	7 624	7 186	7 910	8 637	9 312

Source : Institut national de la statistique

Tableau 2.30 : Prix moyen mensuel d'un kilogramme de riz importé à Conakry (en GNF)

	2010	2011	2012	2013	2014	2015	2016	2017	2018
Janvier	3 180	4 624	4 585	4 463	4 495	4 716	4 797	5 169	5 473
Février	3 187	4 751	4 632	4 479	4 525	4 732	4 815	5 176	5 563
Mars	3 200	4 920	4 565	4 427	4 527	4 751	4 864	5 224	5 538
Avril	3 445	5 192	5 138	4 407	4 611	4 784	4 963	5 230	5 576
Mai	3 481	5 237	5 114	4 415	4 644	4 764	4 995	5 265	5 462
Juin	3 515	5 423	4 896	4 429	4 652	4 769	5 096	5 297	5 454
Juillet	3 528	5 186	4 794	4 386	4 680	4 771	5 118	5 331	5 525
Août	3 842	4 413	4 653	4 406	4 699	4 785	5 132	5 379	5 600
Septembre	4 146	4 489	4 564	4 443	4 698	4 791	5 108	5 407	5 626
Octobre	4 173	4 875	4 574	4 457	4 704	4 801	5 112	5 430	5 786
Novembre	4 303	5 272	4 547	4 469	4 707	4 789	5 120	5 446	5 931
Décembre	4 282	4 522	4 489	4 488	4 710	4 791	5 152	5 469	6 283

Source : Institut national de la statistique

Tableau 2.31 : Prix moyen mensuel d'un kilogramme de farine de maïs à Conakry (en GNF)

	2010	2011	2012	2013	2014	2015	2016	2017	2018
Janvier	4 968	6 302	6 565	7 077	8 633	9 297	10 217	9 965	10 427
Février	5 353	5 509	6 680	7 568	8 894	9 597	10 043	10 087	9 967
Mars	5 288	5 599	7 062	8 299	8 998	9 811	10 110	10 084	10 114
Avril	5 115	5 550	7 610	8 196	9 686	9 701	10 225	10 547	10 172
Mai	5 482	6 064	7 478	8 087	9 836	9 745	10 338	10 079	10 767
Juin	5 511	6 603	7 611	8 231	9 629	9 724	10 278	9 886	9 801
Juillet	5 219	6 341	7 733	8 601	9 686	9 573	10 134	9 978	9 504
Août	5 758	6 293	7 742	8 895	9 709	9 606	10 192	9 932	9 987
Septembre	5 762	6 513	8 081	8 831	9 766	9 824	10 546	9 827	9 668
Octobre	5 654	6 160	7 786	8 820	9 572	9 671	10 651	10 039	9 591
Novembre	5 815	7 077	7 966	8 995	9 282	9 799	10 403	10 309	9 547
Décembre	6 276	6 148	7 102	8 965	9 415	9 799	10 389	10 451	10 081

Source : Institut national de la statistique

Tableau 2.32 : Prix moyen mensuel d'une baguette de pain à Conakry (en GNF)

	2010	2011	2012	2013	2014	2015	2016	2017	2018
Janvier	1 425	1 575	1 875	1 875	1 875	1 875	1 875	1 875	1 875
Février	1 450	1 575	1 875	1 875	1 875	1 875	1 875	1 875	1 875
Mars	1 450	1 750	1 875	1 875	1 875	1 875	1 875	1 875	1 875
Avril	1 450	1 750	1 875	1 875	1 875	1 875	1 875	1 875	1 875
Mai	1 450	1 750	1 875	1 875	1 875	1 875	1 875	1 875	1 875
Juin	1 450	1 750	1 875	1 875	1 875	1 875	1 875	1 875	1 875
Juillet	1 450	1 875	1 875	1 875	1 875	1 875	1 875	1 875	1 875
Août	1 450	1 875	1 875	1 875	1 875	1 875	1 875	1 875	1 875
Septembre	1 450	1 875	1 875	1 875	1 875	1 875	1 875	1 875	1 875
Octobre	1 450	1 875	1 875	1 875	1 875	1 875	1 875	1 875	1 875
Novembre	1 575	1 875	1 875	1 875	1 875	1 875	1 875	1 875	1 875
Décembre	1 600	1 875	1 875	1 875	1 875	1 875	1 875	1 875	2 000

Source : Institut national de la statistique

Tableau 2.33 : Prix moyen mensuel d'un kilogramme de viande de bœuf avec os à Conakry (en GNF)

	2010	2011	2012	2013	2014	2015	2016	2017	2018
Janvier	17 275	25 000	29 117	30 875	32 000	32 000	32 000	35 000	40 000
Février	19 163	25 000	30 000	32 000	32 000	32 000	32 817	35 000	40 000
Mars	20 000	25 967	30 000	32 000	32 000	32 000	32 983	35 000	40 000
Avril	20 100	26 125	30 900	32 000	32 000	32 000	33 500	35 000	40 000
Mai	20 400	27 375	32 000	32 000	32 000	32 000	34 158	35 000	40 000
Juin	20 867	27 408	32 000	32 000	32 000	32 000	34 250	38 750	40 000
Juillet	21 525	27 458	29 546	32 000	32 000	32 000	34 275	39 550	40 000
Août	22 000	27 854	27 754	32 000	32 000	32 000	34 325	39 833	41 267
Septembre	22 000	27 958	28 475	32 000	32 000	32 000	35 000	39 533	41 250
Octobre	22 200	28 646	30 000	32 000	32 000	32 000	35 000	39 450	40 425
Novembre	24 050	28 000	29 883	32 000	32 000	32 000	35 000	39 717	40 000
Décembre	24 617	28 413	30 550	32 000	32 000	32 000	35 000	39 917	40 200

Source : Institut national de la statistique

Tableau 2.34 : Prix moyen mensuel d'un kilogramme de bonga fumé à Conakry (en GNF)

	2010	2011	2012	2013	2014	2015	2016	2017	2018
Janvier	11 900	17 461	20 284	28 025	33 666	39 547	48 418	54 674	59 359
Février	12 843	18 918	21 440	30 019	35 390	40 249	49 224	54 663	59 329
Mars	13 311	19 261	21 735	29 430	36 281	42 014	48 895	55 557	60 658
Avril	13 497	19 575	20 472	29 773	35 149	42 266	47 905	56 570	61 259
Mai	13 286	19 675	21 631	30 220	35 322	42 400	48 479	57 130	57 735
Juin	13 818	17 280	21 884	30 352	36 347	42 601	49 731	58 312	61 585
Juillet	16 553	16 551	21 947	30 593	36 809	42 392	50 268	60 544	60 556
Août	17 507	17 312	24 787	31 463	37 577	42 790	50 341	60 449	59 627
Septembre	17 501	17 003	25 841	32 673	38 543	44 738	49 833	58 571	62 212
Octobre	17 561	19 492	25 565	33 329	38 550	46 194	50 545	58 300	60 306
Novembre	17 114	20 210	26 279	33 385	38 682	46 389	51 525	58 691	60 402
Décembre	17 190	20 017	27 274	33 596	38 849	46 231	51 924	58 839	63 273

Source : Institut national de la statistique

Tableau 2.35 : Prix moyen mensuel d'un kilogramme de tomates à Conakry (en GNF)

	2010	2011	2012	2013	2014	2015	2016	2017	2018
Janvier	6 208	6 194	8 808	9 490	10 019	12 144	13 284	16 419	19 375
Février	6 287	6 587	8 760	9 723	10 583	12 398	13 463	16 866	19 522
Mars	6 113	6 686	8 722	9 782	10 717	12 399	13 889	16 972	19 646
Avril	5 704	7 230	8 758	10 074	11 204	12 587	14 001	17 217	20 027
Mai	5 695	7 086	9 698	10 193	11 025	12 707	14 107	17 264	20 426
Juin	4 958	7 625	9 675	10 373	11 077	12 734	14 250	17 433	22 446
Juillet	5 086	6 903	8 930	9 984	11 503	12 806	14 476	17 687	22 751
Août	5 813	7 620	8 894	10 089	11 523	12 776	14 628	17 849	24 256
Septembre	5 394	8 092	9 304	9 703	11 922	12 894	15 777	18 306	24 103
Octobre	5 325	7 791	9 076	9 756	11 964	12 978	16 085	18 486	24 291
Novembre	6 121	7 777	9 819	9 954	11 976	12 857	16 044	18 626	25 521
Décembre	5 868	8 259	9 401	10 012	12 049	12 972	16 302	18 924	23 827

Source : Institut national de la statistique

Tableau 2.36 : Prix moyen mensuel d'un kilogramme d'oignons à Conakry (en GNF)

	2010	2011	2012	2013	2014	2015	2016	2017	2018
Janvier	5 700	7 478	8 568	9 887	12 863	13 449	14 743	16 934	22 389
Février	5 686	7 169	8 947	10 416	13 174	13 704	14 929	17 548	22 267
Mars	5 450	7 195	8 870	10 635	13 374	14 153	15 277	17 693	22 563
Avril	5 209	7 721	9 091	10 699	12 395	14 968	15 474	17 906	20 631
Mai	5 528	7 512	9 685	10 809	11 830	14 753	14 752	18 220	21 246
Juin	5 288	7 110	9 903	10 991	11 979	14 765	15 064	18 280	21 426
Juillet	5 524	7 260	8 994	10 909	11 998	14 549	15 066	19 842	21 790
Août	5 943	8 095	9 144	11 380	12 291	14 733	15 313	20 125	21 958
Septembre	6 130	8 092	9 410	12 401	12 848	14 767	15 740	20 871	23 970
Octobre	6 146	7 505	9 740	12 700	13 199	14 902	16 134	21 192	25 532
Novembre	6 892	7 884	9 605	12 623	13 169	14 684	16 133	21 607	25 198
Décembre	7 239	8 560	9 554	12 705	13 254	14 704	16 262	22 196	22 543

Source : Institut national de la statistique

Tableau 2.50 : Prix moyen mensuel d'un kilogramme de feuilles de patate à Conakry (en GNF)

	2010	2011	2012	2013	2014	2015	2016	2017	2018
Janvier	2 225	2 506	2 972	4 024	4 961	6 591	7 988	8 740	11 036
Février	2 330	2 666	3 436	3 922	5 035	6 689	8 061	8 778	11 349
Mars	2 329	2 784	3 949	4 009	5 101	6 862	8 073	9 188	11 471
Avril	2 173	2 907	4 085	4 242	5 551	6 955	8 102	9 426	11 894
Mai	2 066	2 830	4 304	4 268	5 458	7 001	8 108	9 626	12 371
Juin	2 186	2 949	4 175	4 325	5 727	7 041	8 114	10 055	12 585
Juillet	1 989	2 848	3 859	4 401	5 994	7 104	8 370	10 300	12 985
Août	2 178	2 921	4 393	4 365	6 018	7 270	8 475	10 570	11 701
Septembre	2 026	2 863	4 313	4 720	6 162	7 530	8 569	10 967	11 975
Octobre	2 277	2 944	4 361	4 742	6 268	15 348	8 818	10 979	12 150
Novembre	2 505	2 865	4 312	4 633	6 335	7 554	8 860	10 977	12 213
Décembre	2 485	2 836	4 017	4 669	6 500	7 667	8 732	10 724	12 441

Source : Institut national de la statistique

Tableau 2.37 : Prix moyen mensuel d'un kilogramme de gombo à Conakry (en GNF)

	2010	2011	2012	2013	2014	2015	2016	2017	2018
Janvier	6 283	7 554	9 135	8 908	12 471	13 852	15 782	17 470	20 380
Février	6 376	7 405	9 382	8 959	13 094	14 205	15 931	17 856	20 801
Mars	6 010	7 628	9 415	9 106	13 305	14 563	16 340	18 288	21 091
Avril	6 238	7 815	9 458	9 189	13 220	14 561	16 811	18 830	21 578
Mai	6 287	7 875	10 173	9 258	13 211	14 663	16 563	19 070	19 897
Juin	6 207	7 772	10 059	9 729	13 392	14 908	17 236	19 753	20 781
Juillet	6 186	7 462	9 278	10 224	13 094	14 937	17 396	19 791	20 951
Août	5 827	7 953	9 518	10 685	13 304	14 864	17 554	19 983	21 434
Septembre	6 053	7 196	10 407	12 440	13 377	15 099	17 557	20 011	22 068
Octobre	6 335	7 640	9 962	12 525	13 582	15 581	17 593	20 297	23 916
Novembre	6 567	8 028	9 892	12 543	13 600	15 320	17 149	20 643	24 062
Décembre	7 334	9 226	9 209	12 283	13 598	15 442	17 244	20 861	22 232

Source : Institut national de la statistique

Tableau 2.38 : Prix moyen mensuel d'un kilogramme de pommes de terre à Conakry (en GNF)

	2010	2011	2012	2013	2014	2015	2016	2017	2018
Janvier	4 475	4 897	8 793	9 892	10 959	11 780	13 186	15 145	17 058
Février	4 538	5 129	8 979	10 507	11 027	11 838	13 332	15 439	17 180
Mars	4 510	5 421	9 279	10 559	11 036	12 093	13 581	15 647	17 847
Avril	4 444	5 207	9 038	10 599	10 946	12 186	13 619	15 689	19 058
Mai	4 437	5 148	8 869	10 672	10 812	12 117	13 705	15 818	18 591
Juin	4 414	5 877	8 656	10 875	10 947	12 352	13 884	15 343	18 464
Juillet	4 730	6 619	8 769	11 034	10 994	12 408	14 009	15 512	19 729
Août	4 415	6 878	9 247	11 124	11 042	12 564	14 413	15 701	18 526
Septembre	4 464	6 638	8 689	10 955	11 205	12 674	14 614	16 380	19 861
Octobre	4 898	7 487	9 104	10 991	11 300	12 674	14 697	16 433	19 928
Novembre	5 076	8 212	9 394	10 815	11 294	12 654	14 838	15 963	20 139
Décembre	4 882	8 635	9 650	10 806	11 552	12 892	15 038	16 516	14 748

Source : Institut national de la statistique

Tableau 2.39 : Prix moyen mensuel d'un litre d'huile de palme à Conakry (en GNF)

	2010	2011	2012	2013	2014	2015	2016	2017	2018
Janvier	9 323	13 226	12 701	15 497	14 283	14 785	15 105	15 411	16 646
Février	8 687	13 234	12 213	15 392	14 314	14 761	15 176	15 417	16 734
Mars	8 717	13 377	11 612	15 107	14 380	14 821	15 218	15 448	17 020
Avril	8 917	13 464	10 777	15 077	14 478	14 864	15 320	15 541	17 528
Mai	8 891	12 967	10 778	14 557	14 487	14 882	15 391	15 375	16 364
Juin	8 928	12 664	10 970	14 424	14 480	14 984	15 613	15 436	16 663
Juillet	9 008	12 821	10 938	14 366	14 540	15 070	15 458	15 461	16 736
Août	9 916	12 537	10 851	14 361	14 597	15 147	15 491	15 576	16 727
Septembre	10 254	12 859	10 838	14 136	14 612	15 232	15 562	15 773	17 193
Octobre	10 437	12 657	11 014	14 172	14 637	15 247	15 576	15 793	16 892
Novembre	13 130	12 475	11 113	14 278	14 644	14 953	15 389	16 758	16 145
Décembre	13 125	12 747	13 097	14 220	14 745	15 000	15 352	16 577	14 524

Source : Institut national de la statistique

Tableau 2.40 : Prix moyen mensuel d'un litre d'huile d'arachide à Conakry (en GNF)

	2010	2011	2012	2013	2014	2015	2016	2017	2018
Janvier	10 361	15 129	14 426	13 135	13 872	14 336	15 095	15 972	17 016
Février	10 526	14 647	14 655	13 294	13 933	14 459	15 155	16 030	16 997
Mars	10 677	15 068	13 542	13 230	13 997	14 528	15 196	16 165	17 685
Avril	10 747	15 428	14 059	13 284	14 012	14 611	15 254	15 875	18 129
Mai	10 809	14 709	13 747	13 209	14 017	14 627	15 302	15 912	19 002
Juin	10 981	14 684	13 758	13 235	14 026	14 680	15 363	16 060	17 076
Juillet	10 343	14 858	14 095	13 354	14 053	14 693	15 373	16 217	15 713
Août	11 568	14 753	14 406	13 403	14 141	14 736	15 451	16 267	15 743
Septembre	12 652	14 807	14 734	13 646	14 161	14 788	15 723	16 400	17 201
Octobre	12 710	14 458	14 386	13 690	14 190	14 856	15 741	16 469	16 334
Novembre	14 989	14 033	14 418	13 793	14 261	14 888	15 814	16 450	15 926
Décembre	15 048	14 420	13 299	13 866	14 272	14 892	15 841	16 851	19 343

Source : Institut national de la statistique

Tableau 2.41 : Prix moyen mensuel d'un m³ d'eau première tranche (0 à 7 m³) à Conakry (en GNF)

	2010	2011	2012	2013	2014	2015	2016	2017	2018
Janvier	680	680	680	680	750	750	750	750	750
Février	680	680	680	680	750	750	750	750	750
Mars	680	680	680	680	750	750	750	750	750
Avril	680	680	680	680	750	750	750	750	750
Mai	680	680	680	680	750	750	750	750	750
Juin	680	680	680	750	750	750	750	750	750
Juillet	680	680	680	750	750	750	750	750	750
Août	680	680	680	750	750	750	750	750	750
Septembre	680	680	680	750	750	750	750	750	750
Octobre	680	680	680	750	750	750	750	750	750
Novembre	680	680	680	750	750	750	750	750	750
Décembre	680	680	680	750	750	750	750	750	750

Source : Institut national de la statistique

Tableau 2.42 : Prix moyen mensuel d'un litre d'essence à Conakry (en GNF)

	2010	2011	2012	2013	2014	2015	2016	2017	2018
Janvier	4 500	7 500	9 500	9 500	9 500	10 000	8 000	8 000	8 000
Février	5 000	7 500	9 500	9 500	10 000	9 000	8 000	8 000	8 000
Mars	6 500	7 500	9 500	9 500	10 000	8 000	8 000	8 000	8 000
Avril	6 500	7 500	9 500	9 500	10 000	8 000	8 000	8 000	8 000
Mai	6 500	7 500	9 500	9 500	10 000	8 000	8 000	8 000	8 000
Juin	6 500	7 500	9 500	9 500	10 000	8 000	8 000	8 000	8 000
Juillet	6 500	7 500	9 500	9 500	10 000	8 000	8 000	8 000	10 000
Août	6 500	7 500	9 500	9 500	10 000	8 000	8 000	8 000	10 000
Septembre	6 500	7 500	9 500	9 500	10 000	8 000	8 000	8 000	10 000
Octobre	6 500	9 500	9 500	9 500	10 000	8 000	8 000	8 000	10 000
Novembre	6 500	9 500	9 500	9 500	10 000	8 000	8 000	8 000	10 000
Décembre	7 500	9 500	9 500	9 500	10 000	8 000	8 000	8 000	10 000

Source : Institut national de la statistique

Tableau 2.43 : Prix moyen mensuel d'un litre de pétrole lampant à Conakry (en GNF)

	2010	2011	2012	2013	2014	2015	2016	2017	2018
Janvier	8 500	9 250	10 000	12 250	12 750	12 875	12 750	13 000	13 250
Février	8 500	9 250	10 750	12 500	12 750	12 750	13 000	13 000	13 250
Mars	8 500	9 250	10 750	12 500	12 875	12 750	13 000	13 000	13 250
Avril	8 500	9 250	10 750	12 500	12 875	12 750	13 000	13 000	13 250
Mai	9 250	9 250	10 750	12 500	12 875	12 500	13 000	13 000	13 250
Juin	9 250	9 250	10 750	12 500	12 875	12 500	13 000	13 000	13 250
Juillet	9 250	9 250	10 750	12 500	12 875	12 750	13 000	13 000	13 500
Août	9 250	9 250	10 750	12 500	12 875	12 750	13 000	13 000	13 500
Septembre	9 250	9 250	11 000	12 500	12 875	12 750	13 000	13 000	13 500
Octobre	9 250	9 250	11 000	12 500	12 875	12 750	13 000	13 250	13 500
Novembre	9 250	9 250	12 250	12 500	12 875	12 750	13 000	13 250	13 500
Décembre	9 250	9 250	12 250	12 750	12 875	12 750	13 000	13 250	13 500

Source : Institut national de la statistique

II.2.4. Prix administrés**Tableau 2.44 : Tarifs électricité du 1^{er} juillet 2006 au 30 avril 2008**

	Tranches	Prix par KWH (en GNF)
Tarif domestique basse tension	De 1 à 90 KWH	90
	De 91 à 420 KWH	232
	De 421 KWH à plus	265
Tarif professionnel Commerce et industrie Basse tension	De 1 à 420 KWH	492
	De 421 KWH à plus	763
Tarif privé industrie Moyenne et haute tension	Unique	763
Tarif administration nationale	Unique	505
Tarif autres administrations	Unique	900

Source : Électricité de Guinée

Tableau 2.45 : Tarifs électricité du 1^{er} mai 2008

		Prime fixe (en GNF)	Tranches	Prix par KWH (en GNF)
Tarif domestique basse tension	Branchement monophasé	4 850	De 1 à 60 KWH	90
			De 61 à 330 KWH	232
	Branchement triphasé	14 550	Plus de 330 KWH	265
Tarif professionnel Commerce et industrie Basse tension	Branchement monophasé	5 240	De 1 à 330 KWH	802
	Branchement triphasé	15 720	Plus de 330 KWH	1 243
Tarif privé industrie Moyenne et haute tension	Puissance souscrite en KVA	6 312	Unique	1 243
Tarif administration nationale		-	Unique	1 833
Tarif institutions internationales, ambassades et ONG Moyenne et basse tension	Branchement monophasé	5 240	Unique	1 467
	Puissance souscrite en KVA	6 312		

Source : Électricité de Guinée

Tableau 2.60 : Tarifs électricité au 23 décembre 2017

		Prime fixe (en GNF)	Tranches pour 30 jours	Prix par KWH (en GNF)
Tarif domestique basse tension	Branchement monophasé	4 850	De 1 à 60 KWH De 61 à 330 KWH	90 255
	Branchement triphasé	14 550	Plus de 330 KWH	292
Tarif professionnel Commerce et industrie Basse tension	Branchement monophasé	5 240	De 1 à 330 KWH	1 000
	Branchement triphasé	15 720	Plus de 330 KWH	1 560
Tarif privé industrie Moyenne et haute tension	Puissance souscrite en KVA	6 312	Unique	2 295
Tarif administration nationale		-	Unique	1 833
Tarif institutions internationales, ambassades et ONG Moyenne et basse tension	Branchement monophasé	5 240	Unique	2 500
	Branchement triphasé	15 720		
	Puissance souscrite en KVA	6 312		

Source : Électricité de Guinée

Tableau 2.61 : Tarifs électricité au 23 mai 2019 (Post paiement)

		Prime fixe (en GNF)	Tranches pour 30 jours	Prix par KWH (en GNF)
Tarif domestique basse tension	Branchement monophasé	4 850	De 1 à 40 KWH De 41 à 330 KWH	90 293
	Branchement triphasé	14 550	Plus de 330 KWH	336
Tarif professionnel Commerce et industrie Basse tension	Branchement monophasé	5 240	De 1 à 330 KWH	1 050
	Branchement triphasé	15 720	Plus de 330 KWH	1 638
Tarif privé industrie Moyenne et haute tension	Puissance souscrite en KVA	6 312	Unique	1 638
Tarif administration nationale		-	Unique	2 295
Tarif institutions internationales, ambassades et ONG Moyenne et basse tension	Branchement monophasé	5 240	Unique	2 500
	Branchement triphasé	14 550		
	Puissance souscrite en KVA	6 312		

Source : Électricité de Guinée

Tableau 2.62 : Tarifs électricité au 23 mai 2019 (Post paiement)

	Réglage disjoncteur	Puissance souscrite (Kva)	Prix par KWH (en GNF)
Tarif domestique basse tension monophasé	5 à 15 ampères	1,1 à 3,3	255
	20 à 45 ampères	Plus de 330 KWH	347
Tarif domestique basse tension triphasé	Tout calibre		359
Tarif professionnel, commerce et industrie Basse tension monophasé	Tout calibre		1 430
Tarif professionnel, commerce et industrie Basse tension triphasé	Tout calibre		1 486

Source : Électricité de Guinée

Tableau 2.46 : Tarifs aux consommateurs de la Société des eaux de Guinée

	De 1994 à 12/2004	De 01/2015 à 06/2006	De 07/2006 à 05/2008	De 06/2008 à 12/2012	De 01/ 2013 à 12/ 2018
Particuliers (clients domestiques)	1 ^{ère} tranche 0 à 7 m ³	680	680	680	750
	2 ^{ème} tranche 8 à 30 m ³	850	1 250	1 250	2 650
	3 ^{ème} tranche Plus de 30 m ³	925	1 500	1 500	4 080
	Tarif moyen	825	1 140	1 140	1 700
Administration	925	1 500	1 800	3 000	5 700
Commerce	925	1 500	1 800	3 000	5 550
Organisme/Industrie	925	1 500	3 500	5 600	10 640
Bornes fontaines	1 250	1 250	2 000	3 500	3 500

Source : Société des eaux de Guinée

II.2.5 Change**Tableau 2.47 : Évolution du taux de change du dollar de 2012 à 2018 (en GNF)**

	2010	2011	2012	2013	2014	2015	2016	2017	2018
Janvier	4 924	6 139	7 010	6 989	6 999	7 259	8 495	9 176	9 003
Février	4 947	6 514	7 021	6 960	6 996	7 262	8 873	9 260	9 001
Mars	5 291	6 587	7 019	6 930	7 009	7 361	8 943	9 292	9 002
Avril	5 593	6 606	7 030	6 885	7 003	7 271	8 943	9 279	9 000
Mai	5 788	6 656	6 988	6 884	7 001	7 456	8 947	9 098	8 998
Juin	5 961	6 770	6 966	6 840	6 991	7 543	8 970	8 976	9 000
Juillet	5 979	6 826	6 938	6 879	6 959	7 510	8 978	9 020	9 010
Août	6 000	6 823	6 954	6 883	6 978	7 668	9 012	8 982	9 005
Septembre	6 016	6 924	6 972	6 877	7 009	7 712	9 058	8 994	9 002
Octobre	6 055	7 008	6 978	6 898	7 041	7 508	9 052	8 997	9 011
Novembre	6 061	7 077	6 973	6 898	7 066	7 765	9 078	9 002	9 044
Décembre	6 085	7 010	6 974	6 971	7 112	8 004	9 180	9 005	9 059

Source : Banque centrale de la République de Guinée

Tableau 2.48 : Évolution du taux de change de l'Euro de 2012 à 2018 (en GNF)

	2010	2011	2012	2013	2014	2015	2016	2017	2018
Janvier	7 047	8 376	9 041	9 274	9 527	8 213	9 226	9 677	10 955
Février	6 781	9 096	9 273	9 312	9 550	8 219	9 856	9 830	11 128
Mars	7 180	9 469	9 269	8 988	9 686	7 983	9 887	9 899	11 100
Avril	7 497	9 502	9 249	8 961	9 688	7 999	10 161	9 911	11 060
Mai	7 319	9 563	8 971	8 938	9 629	8 124	10 122	10 041	10 649
Juin	7 302	9 676	8 720	9 018	9 501	8 398	10 089	10 077	10 504
Juillet	7 589	9 770	8 541	9 014	9 429	8 227	9 931	10 371	10 527
Août	7 756	9 445	8 624	9 168	9 296	8 640	10 110	10 598	10 415
Septembre	7 827	9 476	8 952	9 168	9 064	8 641	10 157	10 728	10 502
Octobre	8 403	9 512	9 055	9 407	8 928	8 323	9 967	10 580	10 356
Novembre	8 349	9 342	8 943	9 311	8 812	8 220	9 813	10 549	10 278
Décembre	8 106	9 041	9 145	9 552	8 784	8 745	9 678	10 652	10 311

Source : Banque centrale de la République de Guinée

III. LA QUALITE

Tableau 3.1: Nombre d'échantillons prélevés et saisis par l'Office national de contrôle de la qualité

	2015	2016	2017
Nombre d'échantillons	1 984	19 98	2 100

Source: Office national de contrôle de la qualité

Tableau 3.2: Quantité des produits saisis et détruits (en tonnes)

Étiquettes de lignes	2011	2012	2013	2014	2015	2016	2017	2018
Boissons	-	-	51,7	413,9	211,2	691,3	777,5	610,7
Cigarettes	685,1	683,0	301,0	225,6	-	-	-	15,0
Produits alimentaires	225,5	1 252,7	1 108,2	1 015,6	417,3	2 173,4	529,3	50,75
Produits pharmaceutiques	448,7	188,5	155,0	-	-	126,2	-	9,4
Produits divers	1 271,1	300,1	588,4	-	622,0	1 926,9	435,2	-
Total général	2 630,3	2 424,3	2 204,3	1 655,2	1 250,6	4 917,9	1 742,0	685,8

Source: Office national de contrôle de la qualité

Ministère du Commerce

Bureau de stratégie et de développement

Directeur Général

Abdoulaye Bella **DIALLO**

E-M: abdoulayebelladiallo@yahoo.fr

Directeur Général Adjoint

Houssein **BANGOURA**

E-M: bangouraikb@yahoo.fr

Chef du Service Statistique

Ousmane Bodié **BARRY**

E-M: bokobarry@gmail.com