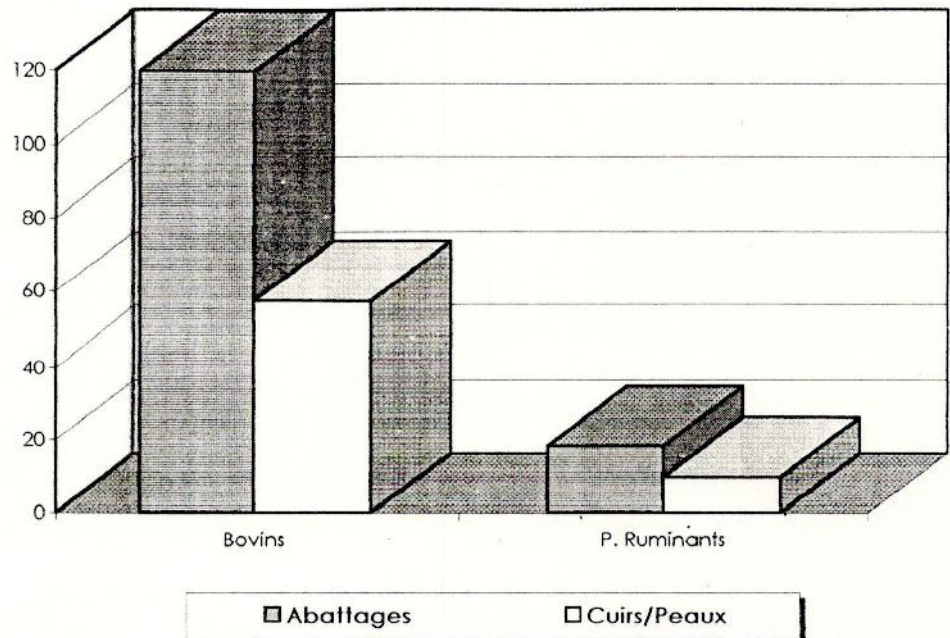
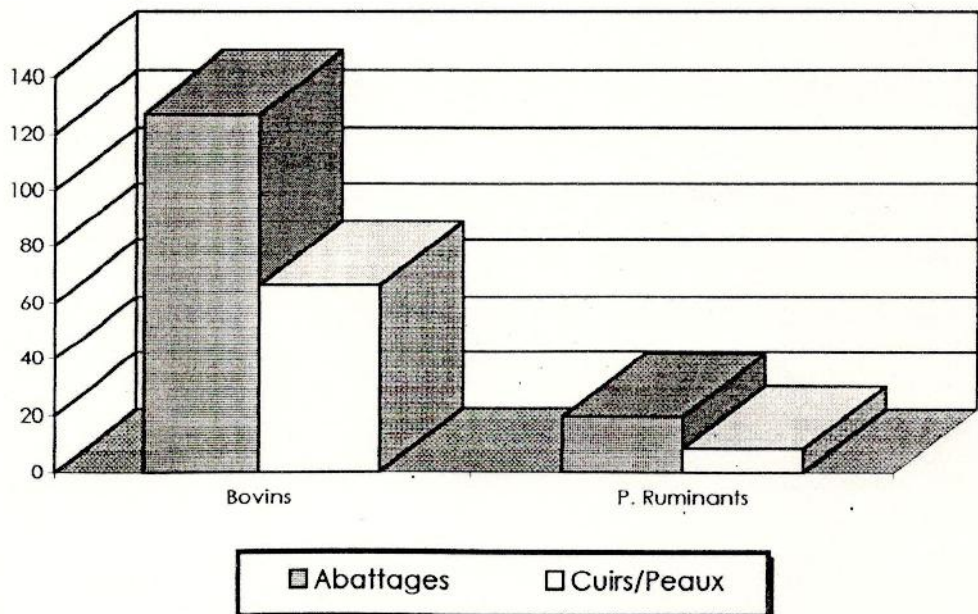


Graph. n° 9 : Abattages et production de cuirs et peaux (1995)

(Nbre x 1.000)

**Graph. n° 10 : Abattages et production de cuirs et peaux (1996)**

(Nbre x 1.000)



Contrairement aux années précédentes, les données sur la valorisation des cuirs et peaux pour 1995 et 1996 ne sont pas le report du nombre des abattages contrôlés comme le faisaient habituellement certaines SPRA. Ces données représentent la situation des cuirs et peaux effectivement collectés et destinés à l'utilisation artisanale ou industrielle. On observe une évolution croissante des statistiques sur les quantités collectées depuis 1995. Elles sont passées de 86.115 en 1995 à 99.855 en 1996 pour les cuirs (16%) et de 9.750 en 1995 à 13.520 en 1996 pour les peaux (39%). Cette hausse résulterait des efforts fournis par les SPRA qui ont amélioré la collecte des informations sur le terrain.

En 1996, pour une production potentielle (abattages) de 126.958 cuirs et 18.809 peaux, le pourcentage de valorisation est respectivement de 80,2% et 71,9%.

Tableau n° 26 : Comparaison des abattages contrôlés et de la valorisation des cuirs en 1996

Régions	Abattages contrôlés (1)	Cuirs collectés			Cuirs perdus	
		Utilisation locale	Expédition	Total (2)	Nbre (1-2)	%
B. Guinée	57.083	13.308	27.571	40.879	16.204	28,38
M. Guinée	27.702	6.240	18.975	25.215	2.487	8,97
H. Guinée	23.100	7.249	10.764	18.013	5.087	22,02
G. Forestière.	19.073	15.622	2.123	17.745	1.328	6,96
Ensemble	126.958	42.419	59.433	101.852	25.106	19,77

De l'observation de ce tableau, on constate que les plus grands écarts entre le nombre de bovins abattus et celui des cuirs collectés ont été observés en Basse Guinée (28%) et en Haute Guinée (22%), par rapport à la Moyenne Guinée (9%) et la Guinée Forestière (7%). La forte valorisation des cuirs dans ces deux dernières régions est due en partie au développement de la cordonnerie en Moyenne Guinée et à la consommation des cuirs en Guinée Forestière. Les pertes signalées en Basse Guinée, notamment à Conakry, ne reflètent pas la réalité, car les cuirs destinés à la consommation humaine ne sont pas comptabilisés dans la collecte. Quant à la Haute Guinée, la consommation de cuirs n'étant pas entrée dans les habitudes alimentaires de la région, l'écart enregistré se justifie par l'abandon d'une partie des produits.

Tableau n° 26 bis : Importation des produits et sous produits d'élevage

a / - 1995

Continent	Pays d'origine	Produits laitiers (kg)	Viande (kg)					Oeufs (kg)	
			Bovin	P. ruminants	Porc	Volaille	Autres		Total
Afrique	CÔTE D'IVOIRE	2 186		40		0	134	174	102
	SENEGAL	3 600		0		0	0	0	0
	LIBERIA	2 620		0		0	0	0	0
	NIGERIA	5 000		0		0	0	0	0
	SOMALIE	72 412		0		0	0	0	0
	Total Afrique	85 818		40	0	0	134	174	102
Amérique	AMERIQUE	217 800		0		9 727	7 700	17 427	19 825
	CANADA	64 158		0		24 000	0	24 000	0
	Total Amérique	281 958		0	0	33 727	7 700	41 427	19 825
Asie	HONG KONG	70 248		0		0	0	0	0
	SINGAPOURE	104 975		0		0	0	0	0
	Total Asie	175 223		0	0	0	0	0	0
Europe	ALLEMAGNE	2 271 251		0		0	0	0	0
	BELGIQUE	2 407 191		24 350		203 009	9 064	236 423	0
	DANEMARK	114 441		117		17 856	42	18 015	0
	ESPAGNE	1 823 897		0		44 265	0	44 265	0
	FRANCE	1 649 672		635		213 803	47 517	261 955	0
	HOLLANDE	10 899 178		0		0	0	0	1 094
	NOUVELLE ZELANDE	284 004		380		242	102	724	0
	GRANDE BRETAGNE	475 291		0		0	0	0	0
	ITALIE	116		0		0	0	0	0
	SUISSE	210 714		0		17 330	0	17 330	0
	Total Europe	20 135 755		25 492	0	496 505	56 725	578 712	1 094
Total	20 678 754	935 690	25 522	0	530 232	64 559	1 556 003	21 021	

Source : Direction Nationale des Douanes / Service vétérinaire du port de Conakry

b / - 1996

Continent	Pays d'origine	Produits laitiers (kg)	Viande (kg)					Oeufs (kg)	Cuirs (kg)	
			Bovin	P. ruminants	Porc	Volaille	Autres			Total
Afrique	CÔTE D'IVOIRE		0	0	60	0	0	60	0	0
	GUINEE BISSAO		0	0	0	0	0	0	0	0
	SENEGAL		0	0	977	0	0	977	4 007	0
	Total Afrique		0	0	1 037	0	0	1 037	4 007	0
Amérique	AMERIQUE		6 526	11 822	0	12 416	10 126	30 764	9 605	0
	BRESIL		0	0	0	46 944	0	46 944	0	0
	Total Amérique		6 526	11 822	0	59 360	10 126	77 708	9 605	0
Asie	ARABIE SAOUDITE		0	60 000	0	0	0	60 000	0	0
	BENGLADESH		0	0	0	25 992	0	25 992	0	0
	COREE DU SUD		0	0	0	0	0	0	0	5 373
	EMIRATS A. UNIS		0	0	0	25 908	0	25 908	0	0
	Total Asie		0	60 000	0	51 900	0	111 900	0	5 373
Europe	BELGIQUE		11 875	17 632	1 672	101 978	8 034	133 157	79	0
	DANEMARK		0	0	0	18 323	0	18 323	0	0
	FRANCE		0	1 303	3 836	277 159	946	282 298	0	0
	HOLLANDE		0	0	0	0	3 359	0	1 446	0
	PORTUGAL		0	0	0	0	0	0	0	0
	Total Europe		11 875	18 935	5 508	397 460	12 339	433 778	1 525	0
Total		8 190 869	18 401	90 757	6 545	508 720	22 465	624 423	15 137	5 373

Source : Direction Nationale des Douanes

Les informations concernant la viande bovine en 1995 et les produits laitiers en 1996 n'ont pas pu être obtenues par pays d'origine. A l'exportation, 355,6 tonnes de cuirs ont été enregistrées en 1996, dont 339,3 tonnes à destination du Portugal et 16,3 tonnes à destination de la Guinée Bissau. 5 tonnes de peaux ont été enregistrées à destination de l'Espagne. A part la viande de petits ruminants, les oeufs et les cuirs, l'essentiel des produits importés provient des pays européens.

Tableau n° 27 : Mercuriales 1995 : (Prix moyens pratiqués au cours de l'année en FG)

Rég. Nat.	Préfectures	Poulet	Canard	Lapin	Viande (Kg)	Lait frais (litre)	Lait caillé (litre)	Beurre (litre)
CKRY	DIXINN	3 750	4 500	2 500	2 500	2 000	2 000	6 000
	KALOUM	3 000	5 000	4 000	2 500	5 000	5 000	5 000
	MATAM	3 500	2 500	6 000	2 500	2 000	2 500	3 500
	MATOTO	2 000	2 000	7 000	2 500	2 500	2 500	7 500
	RATOMA	3 500	6 000	-	2 000	1 000	-	1 500
	Moyenne CKRY	3 150	4 000	4 875	2 400	2 500	3 000	4 700
B.G.	BOFFA	2 100	2 500	-	2 000	750	1 020	4 938
	BOKE	2 348	2 903	-	1 846	858	1 060	4 588
	COYAH	3 188	3 750	7 000	2 083	1 250	1 867	7 583
	DUBREKA	3 071	3 607	-	1 960	-	908	4 200
	FORECARIAH	2 000	2 650	6 000	1 917	975	1 363	4 875
	FRIA	3 288	3 538	5 000	1 892	1 458	1 204	4 788
	KINDIA	2 875	-	-	1 850	-	970	4 917
	TELIMELE	1 691	2 375	0	1 557	817	979	4 750
	Moyenne B.G.	2 570	3 046	4 500	1 888	1 018	1 171	5 080
M.G.	DALABA	2 035	2 550	3 500	1 655	845	1 345	4 250
	GAOUAL	1 750	2 667	-	1 438	1 000	650	4 125
	KOUBIA	1 317	2 250	-	1 540	1 000	7 000	4 375
	KOUNDARA	1 840	2 500	-	1 430	613	633	5 875
	LABE	1 949	2 427	-	1 768	1 106	944	6 950
	LELOUMA	1 796	-	-	1 721	1 211	1 260	5 167
	MALI	1 467	-	-	1 483	-	1 020	0
	MAMOU	2 419	3 500	-	1 596	1 071	1 132	4 667
	PITA	2 661	-	3 000	1 760	1 254	1 259	3 824
	TOUGUE	2 000	2 275	-	1 475	1 100	1 050	2 840
	Moyenne M.G.	1 923	2 596	3 250	1 587	1 022	1 629	4 207
H.G.	DABOLA	2 290	3 188	-	1 600	300	-	-
	DINGUIRAYE	1 550	2 160	2 300	1 393	775	788	2 200
	FARANAH	2 010	2 120	-	1 443	400	507	2 125
	KANKAN	3 500	2 833	2 500	1 925	500	1 000	2 500
	KEROUANE	3 061	3 500	5 000	1 691	572	738	5 250
	KOUROUSSA	1 706	2 150	-	1 367	429	492	2 217
	MANDIANA	2 248	2 609	3 437	1 212	411	442	2 320
	SIGUIRI	2 191	2 661	2 375	1 418	462	634	2 726
	Moyenne H.G.	2 320	2 653	3 122	1 506	481	657	2 762
	BEYLA	1 875	2 375	3 500	1 500	438	675	2 650
G.F.	GUECKEDOU	1 657	4 644	5 000	1 664	1 187	1 041	5 156
	KISSIDOUYOU	2 554	2 700	-	1 658	540	505	4 150
	LOLA	2 056	3 000	4 000	1 783	700	667	-
	MACENTA	2 935	3 532	-	1 995	620	722	3 000
	N'ZEREKORE	2 757	3 786	-	2 000	1 000	1 000	2 500
	YOMOU	3 571	3 143	2 786	1 671	1 129	-	5 500
	Moyenne G.F.	2 486	3 311	3 821	1 753	802	768	3 826
Moyenne Nationale		2 408	3 056	3 942	1 771	1 065	1 339	4 125

- : pas de données

Tableau n° 28 : Mercuriales 1995 : (Prix moyens pratiqués au cours de l'année en FG)

Rég. Nat.	Préfectures	Oeufs	Miel (Kg)	Cire (Kg)	Poisson frais (Kg)	Poisson fumé (Kg)	Cuir (bovin)	Peau (p.rum.)
CKRY	DIXINN	150	-	2 000	2 500	3 500	-	-
	KALOUM	150	1 000	-	2 500	3 000	-	-
	MATAM	175	1 500	2 000	1 500	2 000	800	500
	MATOTO	150	2 500	-	1 500	3 000	2 500	1 000
	RATOMA	150	2 000	-	1 500	2 500	-	-
	Moyenne CKRY	155	1 750	2 000	1 900	2 800	1 650	750
B.G.	BOFFA	80	1 333	-	838	1 313	-	-
	BOKE	149	1 002	-	1 590	2 075	1 203	566
	COYAH	125	2 500	1 633	1 600	2 175	2 000	300
	DUBREKA	82	1 025	-	1 007	1 343	2 000	-
	FORECARIAH	120	1 329	-	1 338	1 615	2 000	-
	FRIA	91	1 231	-	1 946	2 061	3 075	1 275
	KINDIA	79	-	-	-	-	1 600	-
	TELIMELE	89	1 064	500	1 200	1 354	925	-
	Moyenne B.G.	102	1 355		1 360	1 705	1 829	714
	DALABA	85	1 100	870	2 550	2 590	1 070	875
M.G.	GAOUAL	91	671	900	1 200	1 333	975	333
	KOUBIA	70	1 050	625	1 233	1 000	875	500
	KOUNDARA	102	1 300	-	1 080	1 950	1 267	450
	LABE	95	1 186	3 400	1 122	1 116	1 784	672
	LELOUMA	69	1 035	-	1 213	-	1 808	-
	MALI	58	392	-	1 300	1 000	950	500
	MAMOU	86	533	1 017	1 100	1 226	1 688	650
	PITA	87	1 325	250	1 162	1 290	1 684	500
	TOUGUE	88	1 225	-	1 340	1 400	1 100	-
	Moyenne M.G.	83	982	1 177	1 330	1 434	1 320	560
H.G.	DABOLA	110	900	-	1 400	2 342	2 000	375
	DINGUIRAYE	78	792	538	1 560	1 380	1 450	433
	FARANAH	122	1 400	-	1 540	1 650	1 400	525
	KANKAN	100	800	600	1 150	2 833	1 750	625
	KEROUANE	163	1 317	200	1 600	2 606	3 679	575
	KOUROUSSA	92	1 200	-	1 250	1 296	1 500	350
	MANDIANA	117	908	-	963	2 108	1 674	438
	SIGUIRI	474	1 047	700	1 731	2 110	1 864	525
	Moyenne H.G.	143	1 057	643	1 386	1 916	1 774	490
	BEYLA	100	-	-	1 500	2 500	3 000	-
G.F.	GUECKEDOU	149	1 485	1 088	1 147	1 348	3 005	319
	KISSIDOUYOU	169	488	1 300	1 356	1 583	3 250	988
	LOLA	100	750	-	1 000	1 100	8 500	300
	MACENTA	175	-	-	1 363	1 543	4 563	1 167
	N'ZEREKORE	125	-	-	1 414	2 480	-	-
	YOMOU	100	1 843	-	1 329	1 129	8 333	293
Moyenne G.F.	131	1 141	1 194	1 301	1 669	5 109	613	
Moyenne Nationale		121	1 189	1 101	1 422	1 857	2 281	578

Tableau n° 29 : Mercuriales 1996 : (Prix moyens pratiqués au cours de l'année en FG)

Rég. Nat.	Préfectures	Poulet	Canard	Lapin	Viande (Kg)	Lait frais (litre)	Lait caillé (litre)	Beurre (litre)
CKRY	DIXINN	3 938	4 000	-	2 500	2 000	2 000	6 000
	KALOUM	3 375	3 875	4 800	3 750	2 500	1 500	3 000
	MATAM	3 500	2 500	6 000	2 500	2 000	2 500	3 500
	MATOTO	4 000	-	-	2 250	1 000	-	-
	RATOMA	4 000	4 500	6 000	2 500	1 500	2 000	6 000
	Moyenne CKRY	3 763	3 719	5 600	2 700	1 800	2 000	4 625
B.G.	BOFFA	1 989	3 733	2 000	2 000	525	856	4 688
	BOKE	2 329	2 849	-	1 775	829	1 192	4 892
	COYAH	2 300	3 313	10 000	2 217	-	3 000	6 000
	DUBREKA	2 857	3 429	-	2 000	-	600	3 600
	FORECARIAH	2 125	2 800	-	2 014	1 156	938	4 625
	FRIA	3 144	3 000	5 250	1 900	1 233	1 156	4 750
	KINDIA	2 930	3 317	4 000	1 820	1 333	900	3 688
	TELIMELE	1 729	3 200	3 500	1 600	1 000	914	5 071
	Moyenne B.G.	2 425	3 205	4 950	1 916	1 013	1 195	4 664
M.G.	DALABA	2 375	3 350	3 500	1 660	915	1 195	4 400
	GAOUAL	2 163	3 000	-	1 500	800	1 000	3 938
	KOUBIA	1 599	2 250	-	1 550	1 500	848	4 791
	KOUNDARA	2 085	2 583	-	1 488	600	550	4 300
	LABE	2 271	-	-	1 722	1 167	1 150	5 400
	LELOUMA	2 271	-	-	1 722	1 167	1 150	5 400
	MALI	1 213	-	-	1 225	900	586	2 750
	MAMOU	2 200	2 833	1 500	1 608	990	867	5 000
	PITA	2 731	4 166	2 125	1 833	1 353	1 215	4 500
	TOUGUE	1 667	3 067	-	1 478	1 380	1 117	4 000
Moyenne M.G.	2 058	3 036	2 375	1 579	1 077	968	4 448	
H.G.	DABOLA	1 915	2 250	-	-	500	1 075	2 000
	DINGUIRAYE	1 394	2 350	2 250	1 356	730	870	2 167
	FARANAH	1 796	2 300	1 500	1 383	400	529	3 243
	KANKAN	1 759	2 463	1 650	1 310	411	438	2 100
	KEROUANE	2 807	2 940	-	1 643	514	650	2 900
	KOUROUSSA	1 698	2 269	-	1 413	488	633	2 533
	MANDIANA	2 281	2 868	3 649	1 252	431	482	2 355
	SIGUIRI	2 183	2 731	2 871	1 495	465	615	3 123
	Moyenne H.G.	1 979	2 521	2 384	1 407	492	662	2 553
G.F.	BEYLA	1 936	2 409	3 250	1 450	550	621	3 750
	GUECKEDOU	1 855	2 684	5 000	1 719	1 160	1 396	4 152
	KISSIDOUGOU	3 208	2 960	-	1 663	565	545	4 225
	LOLA	4 777	3 131	3 750	1 831	806	775	1 000
	MACENTA	2 489	3 487	-	1 796	1 038	861	4 000
	N'ZERKORE	3 025	3 786	4 500	2 050	875	1 000	2 500
	YOMOU	986	2 686	3 750	893	1 125	1 300	-
	Moyenne G.F.	2 611	3 020	4 050	1 629	874	928	3 271
Moyenne Nationale	2 445	3 032	3 850	1 780	997	1 055	3 898	

- : pas de données

Tableau n° 30 : Mercuriales 1996 : (Prix moyens pratiqués au cours de l'année en FG)

Rég. Nat.	Préfectures	Oeufs	Miel (Kg)	Cire (Kg)	Poisson frais (Kg)	Poisson fumé (Kg)	Cuir (bovin)	Peau (p.rum.)
CKRY	DIXINN	150	2 000	-	2 000	3 000	-	-
	KALOUM	150	2 000	-	2 000	2 500	-	-
	MATAM	175	1 500	2 000	1 500	2 000	800	500
	MATOTO	150	-	-	1 250	2 500	500	600
	RATOMA	200	2 500	-	1 000	2 500	-	-
	Moyenne Cky	165	2 000	2 000	1 550	2 500	650	550
B.G.	BOFFA	231	1 250	-	4 296	5 521	-	-
	BOKE	213	1 164	2 000	1 338	1 564	1 263	425
	COYAH	150	2 000	-	567	1 000	2 000	500
	DUBREKA	150	1 183	-	964	1 400	1 750	-
	FORECARIAH	200	1 100	-	1 175	1 350	2 571	917
	FRIA	86	1 331	-	1 708	2 067	3 125	1 200
	KINDIA	150	-	-	1 050	-	2 500	-
	TELIMELE	157	1 109	-	1 244	1 423	833	700
Moyenne B.G.	167	1 305	2 000	1 543	2 046	2 006	748	
M.G.	DALABA	130	1 300	915	-	3 300	1 200	910
	GAOUAL	119	1 000	1 200	1 300	1 950	800	500
	KOUBIA	64	1 059	792	1 217	1 119	1 031	500
	KOUNDARA	84	1 063	-	927	2 044	1 296	446
	LABE	75	1 550	1 000	-	3 500	3 000	800
	LELOUMA	75	1 550	1 000	-	2 917	3 000	800
	MALI	57	336	-	1 167	920	950	-
	MAMOU	77	750	-	871	850	1 700	650
	PITA	91	1 419	250	1 202	1 351	1 584	500
	TOUGUE	93	1 267	450	1 300	1 307	2 000	500
Moyenne M.G.	87	1 129	801	1 141	1 926	1 656	623	
H.G.	DABOLA	93	575	-	1 800	2 625	2 667	350
	DINGUIRAYE	79	1 133	1 667	1 371	1 283	1 388	433
	FARANAH	200	757	733	1 350	1 600	1 300	444
	KANKAN	93	850	875	1 175	1 413	1 667	833
	KEROUANE	213	750	-	1 383	2 500	3 500	500
	KOUROUSSA	113	1 173	363	1 243	1 679	1 500	375
	MANDIANA	119	992	-	1 049	2 477	1 808	694
	SIGUIRI	140	1 020	650	1 608	2 420	1 691	483
	Moyenne H.G.	131	906	858	1 372	2 000	1 940	514
G.F.	BEYLA	114	475	1 800	1 556	2 400	3 629	733
	GUECKEDOU	150	1 237	1 671	1 199	1 467	4 177	300
	KISSIDOUGOU	200	775	1 000	1 394	1 375	2 800	1 200
	LOLA	-	1 055	-	-	1 240	8 531	300
	MACENTA	208	3 000	-	1 631	1 448	6 700	1 300
	N'ZEREKORE	200	2 000	-	1 463	2 000	6 000	1 000
	YOMOU	100	3 000	-	1 000	871	8 750	443
Moyenne G.F.	162	1 649	1 490	1 374	1 543	5 798	754	
		136	1 312	1 080	1 391	1 970	2 589	640

Les informations sur les prix pratiqués au cours des dernières années concernent les produits et sous-produits régulièrement présentés dans les marchés quotidiens et hebdomadaires du pays. Ces produits font l'objet d'un contrôle de qualité de la part des agents de terrain des services de l'élevage.

En 1996, les variations constatées au niveau national sur les prix moyens du *poulet*, *canard*, *lapin* et de la viande sont très faibles par rapport à 1995, exception faite pour les produits laitiers qui ont connu des variations à la baisse: *lait frais* 1.065 à 997 (-6,38%); *lait caillé* 1.339 à 1.074 (-19,79%) et *beurre* 4.125 à 3.898 (-5,50%)

S'il a été enregistré une baisse de prix des produits sus-cités il n'en est pas de même pour certains produits tels que l'œuf, le miel, la cire, les poissons et le cuir dont les prix ont augmenté respectivement de 26,82%, 12,17%, 13%, 6,52%, 4,35% et 6,13%

Les préfectures et communes où on observe les prix moyens les plus élevés en 1996 sont les suivantes :

poulet : (Lola, Matoto, Ratoma, Dixinn),

lapin : (Coyah, Matam, Fria et Guéckédou),

viande de bœuf : (Conakry, Boffa, Dubréka, Forécariah et N'Zérékoré),

lait frais : (Kaloum, Dixinn, Matam, Ratoma, Koubia),

œuf : (Ratoma, Boffa, Boké, Kérouané, Macenta N'Zérékoré, Kissidougou, Faranah, Forécariah)

poisson fumé : (Boffa, Labé, Dalaba, Dixinn et Lélouma).

Ces prix sont fortement influencés par l'augmentation de la demande au niveau des zones de consommation.

Le prix moyen du kg de viande de bovin au niveau national est passé de 1771 FG à 1.780 FG entre 1995 et 1996, soit une augmentation de 1%.

En 1996, les variations ont été plus marquées par rapport aux années précédentes. Il est alors nécessaire d'envisager des mesures pouvant remédier aux hausses continues des prix au niveau des principaux marchés.

Tableau n° 31 : Evolution des prix de quelques produits (1994-1996)

Produits	Prix moyen FG			% de Variation 1994-1996
	1994	1995	1996	
Poulet	2 501	2.408	2.445	-2,24
Canard	3 112	3.056	3.032	-2,57
Lapin	3 814	3.942	3.688	-3,30
viande (Kg)	1 816	1.771	1.780	-1,98
Lait frais(l)	962	1.065	997	3,64
Lait caillé(l)	1 070	1.339	1.074	0,37
Beurre (l)	3 186	4.125	3.898	22,35
Oeuf	119	121	136	14,29
Miel Kg)	1 104	1.189	1.312	18,84
Cire (Kg)	989	1.101	1.080	9,20
Poisson frais (Kg)	1 390	1.422	1.509	8,56
Poisson fumé (Kg)	1 897	1.857	1.970	3,85
Cuir	1 856	2.281	2.430	30,93

Tableau n° 32 : Castrations (1995)

Rég. Nat.	Préfectures	Effectifs castrés						
		Bovins	Ovins	Caprins	Porcins	Chiens	Chats	Volaille
	DIXINN	0	0	0	0	0	1	0
	KALOUM	0	0	0	0	0	0	0
	MATAM	0	21	13	0	0	34	1
	MATOTO	0	0	0	0	0	0	0
	RATOMA	0	0	2	0	2	0	0
	Total	0	21	15	0	2	35	1
B.G.	BOFFA	8	6	147	0	9	0	0
	BOKE	56	40	196	1	42	0	0
	COYAH	22	26	44	24	1	0	0
	DUBREKA	8	9	36	0	0	0	0
	FORECARIAH	53	24	244	26	0	0	0
	FRIA	4	12	18	0	2	0	0
	KINDIA	50	40	164	0	28	0	0
	TELIMELE	50	210	815	0	38	0	63
	Total	251	367	1 664	51	120	0	63
M.G.	DALABA	101	55	233	0	11	0	1
	GAOUAL	314	138	282	0	46	0	70
	KOUBIA	44	2	69	0	2	0	0
	KOUNDARA	114	24	187	0	6	0	101
	LABE	379	102	619	0	44	0	0
	LELOUMA	103	30	160	0	5	0	0
	MALI	202	270	498	0	23	0	0
	MAMOU	542	342	886	0	28	0	0
	PITA	162	74	366	0	26	0	0
	TOUGUE	22	0	46	0	0	0	0
	Total	1 983	1 037	3 346	0	191	0	172
H.G.	DABOLA	255	34	45	0	15	0	0
	DINGUIRAYE	255	37	184	0	7	0	43
	FARANAH	193	8	40	0	9	0	0
	KANKAN	498	131	302	0	23	0	1
	KEROUANE	56	30	56	0	15	0	0
	KOUROUSSA	104	19	65	0	1	0	0
	MANDIANA	234	15	59	0	3	0	0
	SIGUIRI	338	71	159	0	13	0	0
	Total	1 933	345	910	0	86	0	44
G.F.	BEYLA	264	99	264	31	8	0	0
	GUECKEDOU	55	58	236	169	73	0	0
	KISSIDOUGOU	87	54	132	15	13	0	0
	LOLA	5	51	58	132	21	0	0
	MACENTA	0	17	111	102	44	0	1
	N'ZEREKORE	2	88	102	244	39	0	0
	YOMOU	2	60	99	112	20	0	0
	Total	415	427	1 002	805	218	0	1
T o t a u x		4 582	2 197	6 937	856	617	35	281

Tableau n° 33 : Castrations (1996)

Rég. Nat.	Préfectures	Effectifs castrés						
		Bovins	Ovins	Caprins	Porcins	Chiens	Chats	Volaille
	DIXINN	0	1	1	0	2	2	0
	KALOUM	0	0	0	0	0	0	0
	MATAM	0	7	23	0	65	0	0
	MATOTO	0	0	0	0	0	0	0
	RATOMA	0	0	0	0	10	2	0
	Total	0	8	24	0	77	4	0
B.G.	BOFFA	6	23	98	0	9	0	0
	BOKE	65	40	248	0	42	0	0
	COYAH	40	63	64	0	22	0	0
	DUBREKA	16	4	18	75	0	0	0
	FORECARIAH	87	162	364	0	50	0	0
	FRIA	1	31	61	4	5	0	0
	KINDIA	263	47	284	0	32	0	0
	TELIMELE	324	329	1 272	0	15	0	66
	Total	802	699	2 409	79	175	0	66
M.G.	DALABA	144	75	374	24	0	0	0
	GAOUAL	389	227	507	5	29	0	63
	KOUBIA	83	2	158	0	0	0	1
	KOUNDARA	69	27	100	0	9	0	66
	LABE	8	8	5	0	0	0	0
	LELOUMA	252	69	310	0	14	0	0
	MALI	371	286	672	0	0	0	0
	MAMOU	458	117	701	0	32	0	0
	PITA	193	164	606	0	10	0	0
	TOUGUE	80	15	75	0	2	0	0
	Total	2 047	990	3 508	29	96	0	130
H.G.	DABOLA	197	32	65	0	12	0	0
	DINGUIRAYE	94	38	215	0	1	0	0
	FARANAH	181	6	61	0	15	0	0
	KANKAN	634	61	168	0	19	0	0
	KEROUANE	22	23	32	0	4	0	0
	KOUROUSSA	377	83	203	0	11	0	0
	MANDIANA	269	10	74	0	7	0	0
	SIGUIRI	425	98	242	0	15	0	1
	Total	2 199	351	1 060	0	84	0	1
G.F.	BEYLA	389	124	285	44	4	0	0
	GUECKEDOU	86	58	196	93	62	0	0
	KISSIDOUGOU	146	70	164	26	47	0	0
	LOLA	6	79	89	188	28	0	0
	MACENTA	1	24	72	77	0	0	0
	N'ZEREKORE	8	75	86	224	30	0	0
	YOMOU	1	56	88	228	39	0	0
	Total	637	486	980	880	210	0	0
T o t a u x		5 685	2 534	7 981	988	642	4	197

Tableau n° 34 : Situation épidémiologique du Charbon Bactérien (1995)

Rég. Nat.	Préfectures	Nombre de foyers enregistrés	Nombre de malades déclarés			Nombre de morts déclarés			Nombre de cadavres détruits		
			Bovins	Ovins	Caprins	Bovins	Ovins	Caprins	Bovins	Ovins	Caprins
CKRY	DIXINN	0	0	0	0	0	0	0	0	0	0
	KALOUM	0	0	0	0	0	0	0	0	0	0
	MATAM	0	0	0	0	0	0	0	0	0	0
	MATOTO	0	0	0	0	0	0	0	0	0	0
	RATOMA	0	0	0	0	0	0	0	0	0	0
	Totaux	0	0	0	0	0	0	0	0	0	0
B.G.	BOFFA	0	0	0	0	0	0	0	0	0	0
	BOKE	1	3	0	0	3	0	0	3	0	0
	COYAH	0	0	0	0	0	0	0	0	0	0
	DUBREKA	2	2	0	0	1	0	0	1	0	0
	FORECARIAH	0	0	0	0	0	0	0	0	0	0
	FRIA	2	33	0	0	26	0	0	26	0	0
	KINDIA	3	7	0	0	7	0	0	7	0	0
	TELIMELE	33	77	0	0	72	0	0	72	0	0
Totaux	41	122	0	0	109	0	0	109	0	0	
M.G.	DALABA	0	0	0	0	0	0	0	0	0	0
	GAOUAL	3	31	0	0	18	0	0	18	0	0
	KOUBIA	3	2	5	7	2	5	7	1	0	0
	KOUNDARA	9	12	3	4	11	3	4	11	3	4
	LABE	14	71	0	0	56	0	0	56	0	0
	LELOUMA	2	3	0	0	3	0	0	3	0	0
	MALI	3	9	0	0	9	0	0	9	0	0
	MAMOU	4	10	0	0	10	0	0	10	0	0
	PITA	20	84	0	0	61	0	0	50	0	0
	TOUGUE	2	13	0	0	13	0	0	13	0	0
Totaux	60	235	8	11	183	8	11	171	3	4	
H.G.	DABOLA	0	0	0	0	0	0	0	0	0	0
	DINGUIRAYE	6	57	13	3	60	13	3	57	12	1
	FARANAH	0	0	0	0	0	0	0	0	0	0
	KANKAN	2	5	0	0	5	0	0	0	0	0
	KEROUANE	1	3	0	0	3	0	0	3	0	0
	KOUROUSSA	3	26	0	0	17	0	0	17	0	0
	MANDIANA	0	0	0	0	0	0	0	0	0	0
	SIGUIRI	2	11	0	0	8	0	0	8	0	0
Totaux	14	102	13	3	93	13	3	85	12	1	
G.F.	BEYLA	1	4	0	0	4	0	0	0	0	0
	GUECKEDOU	0	0	0	0	0	0	0	0	0	0
	KISSIDOUGOU	4	175	0	0	15	0	0	15	0	0
	LOLA	0	0	0	0	0	0	0	0	0	0
	MACENTA	0	0	0	0	0	0	0	0	0	0
	N'ZEREKORE	0	0	0	0	0	0	0	0	0	0
	YOMOU	0	0	0	0	0	0	0	0	0	0
Totaux	5	179	0	0	19	0	0	15	0	0	
T o t a u x	120	638	21	14	404	21	14	380	15	5	

Tableau n° 35 : Situation épidémiologique du Charbon Bactérien (1996)

Rég. Nat.	Préfectures	Nombre de foyers enregistrés	Nombre de malades déclarés			Nombre de morts déclarés			Nombre de cadavres détruits		
			Bovins	Ovins	Caprins	Bovins	Ovins	Caprins	Bovins	Ovins	Caprins
CKRY	DIXINN	0	0	0	0	0	0	0	0	0	0
	KALOUM	0	0	0	0	0	0	0	0	0	0
	MATAM	0	0	0	0	0	0	0	0	0	0
	MATOTO	0	0	0	0	0	0	0	0	0	0
	RATOMA	0	0	0	0	0	0	0	0	0	0
	Totaux	0	0	0	0	0	0	0	0	0	0
B.G.	BOFFA	0	0	0	0	0	0	0	0	0	0
	BOKE	2	20	0	0	4	0	0	3	0	0
	COYAH	1	6	0	0	3	0	0	0	0	0
	DUBREKA	2	4	0	0	4	0	0	4	0	0
	FORECARIAH	0	0	0	0	0	0	0	0	0	0
	FRIA	0	0	0	0	0	0	0	0	0	0
	KINDIA	0	0	0	0	0	0	0	0	0	0
	TELIMELE	2	8	0	0	8	0	0	8	0	0
	Totaux	7	38	0	0	19	0	0	15	0	0
M.G.	DALABA	0	0	0	0	0	0	0	0	0	0
	GAOUAL	10	185	0	0	23	0	0	23	0	0
	KOUBIA	7	38	0	0	36	0	0	27	0	0
	KOUNDARA	8	29	0	0	27	0	0	27	0	0
	LABE	3	10	0	0	10	0	0	10	0	0
	LELOUMA	0	0	0	0	0	0	0	0	0	0
	MALI	1	12	7	21	12	21	7	12	7	21
	MAMOU	4	13	0	0	13	0	0	13	0	0
	PITA	10	30	0	0	27	0	0	26	0	0
	TOUGUE	4	29	0	0	29	0	0	29	0	0
Totaux	47	346	7	21	177	21	7	167	7	21	
H.G.	DABOLA	4	17	0	0	20	0	0	20	0	0
	DINGUIRAYE	6	13	10	0	13	10	0	13	10	0
	FARANAH	0	0	0	0	0	0	0	0	0	0
	KANKAN	6	10	2	0	24	2	0	19	2	0
	KEROUANE	0	0	0	0	0	0	0	0	0	0
	KOUROUSSA	7	71	16	6	29	8	5	29	8	5
	MANDIANA	3	25	0	0	25	0	0	25	0	0
	SIGUIRI	3	18	0	0	16	0	0	16	0	0
Totaux	29	154	28	6	127	20	5	122	20	5	
G.F.	BEYLA	1	1	0	0	1	0	0	1	0	0
	GUECKEDOU	0	0	0	0	0	0	0	0	0	0
	KISSIDOUGOU	0	0	0	0	0	0	0	0	0	0
	LOLA	0	0	0	0	0	0	0	0	0	0
	MACENTA	0	0	0	0	0	0	0	0	0	0
	N'ZEREKORE	0	0	0	0	0	0	0	0	0	0
	YOMOU	0	0	0	0	0	0	0	0	0	0
	Totaux	1	1	0	0	1	0	0	1	0	0
T o t a u x	84	539	35	27	324	41	12	305	27	26	

Tableau n° 36 : Situation épidémiologique du Charbon Symptomatique (1995)

Rég. Nat.	Préfectures	Nombre de foyers enregistrés	Nombre de malades déclarés		Nombre de morts déclarés		Nombre de cadavres détruits	
			Bovins	Ovins	Bovins	Ovins	Bovins	Ovins
CKRY	DIXINN	0	0	0	0	0	0	0
	KALOUM	0	0	0	0	0	0	0
	MATAM	0	0	0	0	0	0	0
	MATOTO	0	0	0	0	0	0	0
	RATOMA	0	0	0	0	0	0	0
	Total	0	0	0	0	0	0	0
B.G.	BOFFA	0	0	0	0	0	0	0
	BOKE	1	3	0	3	0	3	0
	COYAH	1	0	0	5	0	5	0
	DUBREKA	2	5	0	0	2	0	0
	FORECARIAH	0	0	0	0	0	0	0
	FRIA	0	0	0	0	0	0	0
	KINDIA	5	40	0	12	0	2	0
	TELIMELE	33	77	0	72	0	72	0
Total	42	125	0	92	2	82	0	
M.G.	DALABA	17	75	0	58	0	57	0
	GAOUAL	0	0	0	0	0	0	0
	KOUBIA	10	57	0	43	0	9	0
	KOUNDARA	22	79	0	71	0	71	0
	LABE	14	71	0	56	0	56	0
	LELOUMA	3	4	0	4	0	4	0
	MALI	19	119	26	68	4	68	4
	MAMOU	16	64	0	41	0	41	0
	PITA	20	84	0	61	0	50	0
	TOUGUE	6	27	0	25	0	25	0
Total	127	580	26	427	4	381	4	
H.G.	DABOLA	2	3	0	1	0	1	0
	DINGUIRAYE	7	118	2	97	2	97	2
	FARANAH	7	44	0	41	0	34	0
	KANKAN	4	12	0	12	0	12	0
	KEROUANE	14	45	0	36	0	25	0
	KOUROUSSA	6	81	0	62	0	0	0
	MANDIANA	4	15	0	14	0	14	0
	SIGUIRI	0	0	0	0	0	0	0
Total	44	318	2	263	2	183	2	
G.F.	BEYLA	1	4	0	4	0	0	0
	GUECKEDOU	0	0	0	0	0	0	0
	KISSIDOUGOU	4	175	0	15	0	5	0
	LOLA	0	0	0	0	0	0	0
	MACENTA	0	0	0	0	0	0	0
	N'ZEREKORE	0	0	0	0	0	0	0
	YOMOU	0	0	0	0	0	0	0
Total	5	179	0	19	0	5	0	
T o t a u x		218	1 202	28	801	8	651	6

Tableau n° 37 : Situation épidémiologique du Charbon Symptomatique (1996)

Rég. Nat.	Préfectures	Nombre de foyers enregistrés	Nombre de malades déclarés		Nombre de morts déclarés		Nombre de cadavres détruits	
			Bovins	Ovins	Bovins	Ovins	Bovins	Ovins
CKRY	DIXINN	0	0	0	0	0	0	0
	KALOUM	0	0	0	0	0	0	0
	MATAM	0	0	0	0	0	0	0
	MATOTO	0	0	0	0	0	0	0
	RATOMA	0	0	0	0	0	0	0
	Total	0	0	0	0	0	0	0
B.G.	BOFFA	0	0	0	0	0	0	0
	BOKE	3	27	0	9	0	6	0
	COYAH	0	0	0	0	0	0	0
	DUBREKA	1	7	0	3	0	3	0
	FORECARIAH	0	0	0	0	0	0	0
	FRIA	0	0	0	0	0	0	0
	KINDIA	1	1	0	0	0	0	0
	TELIMELE	19	102	0	58	0	58	0
	Total	24	137	0	70	0	67	0
M.G.	DALABA	3	7	0	6	0	6	0
	GAOUAL	23	263	0	64	0	64	0
	KOUBIA	7	38	0	36	0	27	0
	KOUNDARA	8	29	0	27	0	27	0
	LABE	6	32	0	29	0	29	0
	LELOUMA	3	8	0	7	0	7	0
	MALI	3	35	0	12	0	12	0
	MAMOU	19	95	0	53	0	53	0
	PITA	10	30	0	27	0	26	0
	TOUGUE	4	29	0	29	0	29	0
	Total	86	566	0	290	0	280	0
H.G.	DABOLA	4	8	0	8	0	8	0
	DINGUIRAYE	2	3	0	6	0	3	0
	FARANAH	11	49	0	35	0	11	0
	KANKAN	6	10	2	24	2	19	2
	KEROUANE	15	84	0	47	0	25	0
	KOUROUSSA	3	17	0	11	0	11	0
	MANDIANA	2	19	0	12	0	12	0
	SIGUIRI	3	5	0	4	0	4	0
	Total	46	195	2	147	2	93	2
G.F.	BEYLA	15	56	0	39	0	39	0
	GUECKEDOU	0	0	0	0	0	0	0
	KISSIDOUGOU	10	169	33	0	0	15	0
	LOLA	0	0	0	0	0	0	0
	MACENTA	1	5	5	0	0	5	0
	N'ZEREKORE	0	0	0	0	0	0	0
	YOMOU	0	0	0	0	0	0	0
	Total	26	230	38	39	0	59	0
T o t a u x		182	1 128	40	546	2	499	2

Tableau n° 38 : Situation épidémiologique de la Pasteurellose (1995)

Rég. Nat.	Préfectures	Nombre de foyers enregistrés	Nombre de malades déclarés		Nombre de morts déclarés		Nombre de malades abattus	
			Bovins	Ovins	Bovins	Ovins	Bovins	Ovins
CKRY	DIXINN	0	0	0	0	0	0	0
	KALOUM	2	0	3	0	0	0	0
	MATAM	0	0	0	0	0	0	0
	MATOTO	0	0	0	0	0	0	0
	RATOMA	0	0	0	0	0	0	0
	Total	2	0	3	0	0	0	0
B.G.	BOFFA	0	0	0	0	0	0	0
	BOKE	6	151	37	7	8	4	0
	COYAH	0	0	0	0	0	0	0
	DUBREKA	1	8	0	7	0	0	0
	FORECARIAH	0	0	0	0	0	0	0
	FRIA	1	7	0	2	0	0	0
	KINDIA	1	0	12	0	4	0	0
	TELIMELE	0	0	0	0	0	0	0
Total	9	166	49	16	12	4	0	
M.G.	DALABA	2	5	0	2	0	2	0
	GAOUAL	0	0	0	0	0	0	0
	KOUBIA	0	0	0	0	0	0	0
	KOUNDARA	15	23	3	5	2	8	0
	LABE	0	0	0	0	0	0	0
	LELOUMA	0	0	0	0	0	0	0
	MALI	0	0	0	0	0	0	0
	MAMOU	10	27	0	13	0	13	0
	PITA	8	16	0	5	0	5	0
	TOUGUE	2	4	0	2	0	2	0
Total	37	75	3	27	2	30	0	
H.G.	DABOLA	1	10	0	2	0	8	0
	DINGUIRAYE	0	0	0	0	0	0	0
	FARANAH	2	15	0	14	0	1	0
	KANKAN	10	90	0	24	0	39	0
	KEROUANE	1	3	0	3	0	2	0
	KOUROUSSA	5	14	0	12	0	0	0
	MANDIANA	0	0	0	0	0	0	0
	SIGUIRI	0	0	0	0	0	0	0
Total	19	132	0	55	0	50	0	
G.F.	BEYLA	0	0	0	0	0	0	0
	GUECKEDOU	0	0	0	0	0	0	0
	KISSIDOUGOU	2	345	25	2	1	0	0
	LOLA	0	0	0	0	0	0	0
	MACENTA	0	0	0	0	0	0	0
	N'ZEREKORE	6	8	0	0	0	0	0
	YOMOU	0	0	0	0	0	0	0
	Total	8	353	25	2	1	0	0
T o t a u x	75	726	80	100	15	84	0	

Tableau n° 39 : Situation épidémiologique de la Pasteurellose (1996)

Rég. Nat.	Préfectures	Nombre de foyers enregistrés	Nombre de malades déclarés		Nombre de morts déclarés		Nombre de malades abattus	
			Bovins	Ovins	Bovins	Ovins	Bovins	Ovins
CKRY	DIXINN	0	0	0	0	0	0	0
	KALOUM	0	0	0	0	0	0	0
	MATAM	0	0	0	0	0	0	0
	MATOTO	0	0	0	0	0	0	0
	RATOMA	0	0	0	0	0	0	0
	Total	0	0	0	0	0	0	0
B.G.	BOFFA	0	0	0	0	0	0	0
	BOKE	6	37	12	2	1	0	0
	COYAH	0	0	0	0	0	0	0
	DUBREKA	1	4	2	3	1	1	1
	FORECARIAH	0	0	0	0	0	0	0
	FRIA	7	86	0	14	0	12	0
	KINDIA	1	28	0	0	0	0	0
	TELIMELE	0	0	0	0	0	0	0
Total	15	155	14	19	2	13	1	
M.G.	DALABA	0	0	0	0	0	0	0
	GAOUAL	14	105	0	23	0	23	0
	KOUBIA	1	5	0	2	0	2	0
	KOUNDARA	15	27	1	0	0	11	0
	LABE	4	9	0	5	0	4	0
	LELOUMA	0	0	0	0	0	0	0
	MALI	0	0	0	0	0	0	0
	MAMOU	7	26	0	17	0	6	0
	PITA	10	24	4	11	3	2	0
	TOUGUE	1	1	0	0	0	0	0
Total	52	197	5	58	3	48	0	
H.G.	DABOLA	1	8	0	14	21	0	0
	DINGUIRAYE	4	47	0	37	0	2	0
	FARANAH	22	394	0	161	0	48	0
	KANKAN	7	46	0	27	0	7	0
	KEROUANE	0	0	0	0	0	0	0
	KOUROUSSA	7	62	3	25	1	6	0
	MANDIANA	1	3	1	1	0	1	0
	SIGUIRI	0	0	0	0	0	0	0
Total	42	560	4	265	22	64	0	
G.F.	BEYLA	0	0	0	0	0	0	0
	GUECKEDOU	0	0	0	0	0	0	0
	KISSIDOUGOU	5	143	0	11	0	0	0
	LOLA	1	0	0	0	0	0	0
	MACENTA	0	0	0	0	0	0	0
	N'ZEREKORE	2	22	0	0	0	7	0
	YOMOU	0	0	0	0	0	0	0
Total	8	165	0	11	0	7	0	
T o t a u x	117	1 077	23	353	27	132	1	

Tableau n° 40 : Situation épidémiologique de la Péripleumonie Contagieuse des Bovins (1995)

Préfectures	Nombre de foyers enregistrés	Nombre de malades déclarés	Nombre de morts déclarés	Nombre malades abattus
DABOLA	14	159	2	151
KANKAN	9	19	3	19
SIGUIRI	1	6	0	0
MANDIANA	7	24	4	18
KOUROUSSA	9	14	0	14
Total	40	222	9	202

Tableau n° 41 : Situation épidémiologique de la Peste des Petits Ruminants (1995)

Rég. Nat.	Préfectures	Nombre de foyers enregistrés	Nombre de malades	Nombre de morts
CKRY	DIXINN	0	0	0
	KALOUM	0	0	0
	MATAM	0	0	0
	MATOTO	0	0	0
	RATOMA	0	0	0
	Total	0	0	0
B.G	BOFFA	0	0	0
	BOKE	0	0	0
	COYAH	1	27	22
	DUBREKA	0	0	0
	FORECARIAH	2	9	0
	FRIA	4	37	2
	KINDIA	1	27	10
	TELIMEME	18	142	107
Total	26	242	141	
M.G.	DALABA	2	21	21
	GAOUAL	8	366	68
	KOUBIA	3	35	1
	KOUNDARA	0	0	0
	LABE	6	46	75
	LELOUMA	10	43	31
	MALI	0	0	0
	MAMOU	12	275	190
	PITA	2	73	58
	TOUGUE	0	0	0
Total	43	859	444	
H.G.	DABOLA	2	30	9
	DINGUIRAYE	10	114	94
	FARANAH	0	0	0
	KANKAN	21	114	31
	KEROUANE	1	38	19
	KOUROUSSA	0	0	0
	MANDIANA	0	0	0
	SIGUIRI	0	0	0
Total	34	296	153	
G.F.	BEYLA	0	0	0
	GUECKEDOU	4	200	81
	KISSIDOUGOU	0	0	0
	MACENTA	1	23	14
	LOLA	0	0	0
	N'ZEREKORE	0	0	0
	YOMOU	0	0	0
Total	5	223	95	
T o t a u x		108	1 620	833

Tableau n° 42 : Situation épidémiologique de la Péripleumonie Contagieuse des Bovins (1996)

Préfectures	Nombre de foyers enregistrés	Nombre de malades déclarés	Nombre de morts déclarés	Nombre malades abattus
DABOLA	5	15	7	15
KANKAN	1	1	0	1
SIGUIRI	4	10	0	10
MANDIANA	2	2	0	2
KOUROUSSA	17	40	0	38
Total	29	68	7	66

Tableau n° 43 : Situation épidémiologique de la Peste des Petits Ruminants (1996)

Rég. Nat.	Préfectures	Nombre de foyers enregistrés	Nombre de malades	Nombre de morts
CKRY	DIXINN	2	8	6
	KALOUM	0	0	0
	MATAM	0	0	0
	MATOTO	0	0	0
	RATOMA	0	0	0
	Total	2	8	6
B.G	BOFFA	1	17	17
	BOKE	0	0	0
	COYAH	2	76	45
	DUBREKA	4	103	65
	FORECARIAH	0	0	0
	FRIA	4	55	49
	KINDIA	0	0	0
	TELIMEME	5	15	8
Total	16	266	184	
M.G.	DALABA	0	0	0
	GAOUAL	1	9	3
	KOUBIA	2	21	14
	KOUNDARA	0	0	0
	LABE	4	60	44
	LELOUMA	0	0	0
	MALI	0	0	0
	MAMOU	2	11	10
	PITA	3	67	42
	TOUGUE	0	0	0
Total	12	168	113	
H.G.	DABOLA	1	7	7
	DINGUIRAYE	3	128	84
	FARANAH	0	0	0
	KANKAN	1	52	9
	KEROUANE	0	0	0
	KOUROUSSA	9	70	52
	MANDIANA	1	7	5
	SIGUIRI	7	111	57
Total	22	375	214	
G.F.	BEYLA	0	0	0
	GUECKEDOU	0	0	0
	KISSIDOUGOU	0	0	0
	MACENTA	0	0	0
	LOLA	0	0	0
	N'ZEREKORE	0	0	0
	YOMOU	0	0	0
Total	0	0	0	
T o t a u x		52	817	517

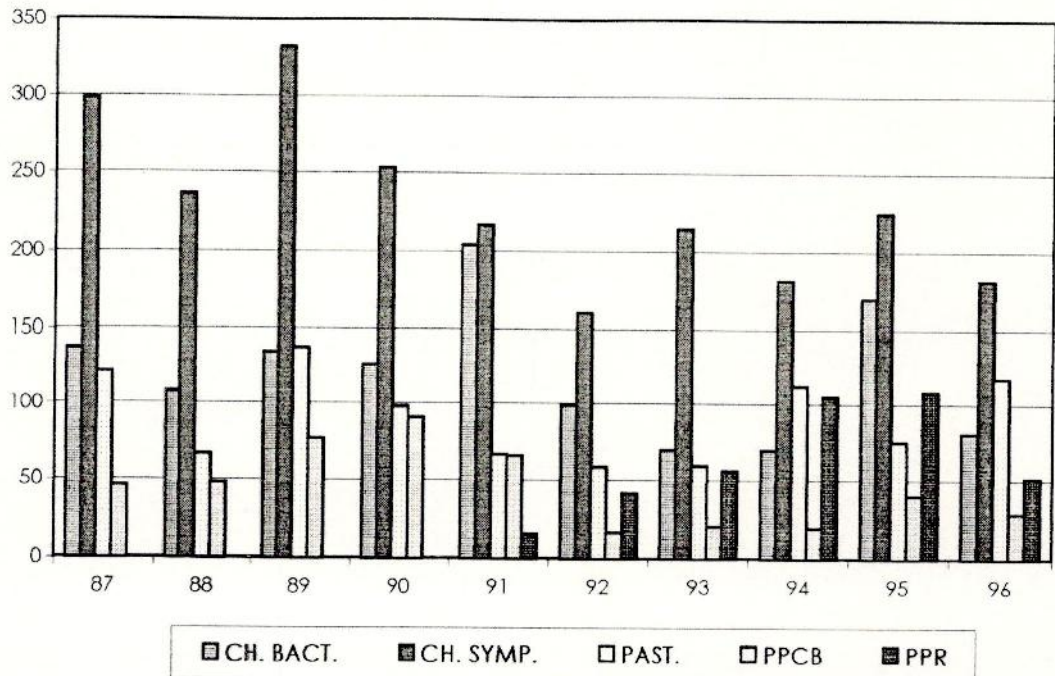
Tableau n° 44 : Situation de la Rage (1995)

Rég. Nat.	Services Vétérinaires	Morsures déclarées			Nombre de chiens mis en observation	Cas cliniques Constatés		
		Chiens	Bétail	Pers.		Chiens	Bétail	Pers.
	DIXINN	0	1	46	30	0	0	0
	KALOUM	27	0	27	27	0	0	0
	MATAM	0	0	0	0	0	0	0
	MATOTO	0	0	109	109	0	0	0
	RATOMA	0	0	0	0	0	0	0
	CENTRE RAGE	2	1	131	122	1	0	2
	Total	29	2	313	288	1	0	2
B.G.	BOFFA	0	0	6	2	0	0	0
	BOKE	0	2	83	54	12	0	0
	COYAH	0	0	11	6	1	0	0
	DUBREKA	0	2	21	13	2	0	0
	FORECARIAH	0	6	37	28	0	0	0
	FRIA	0	2	41	29	0	0	0
	KINDIA	2	0	95	40	0	0	0
	TELIMELE	2	1	1	1	0	0	1
	Total	4	13	295	173	15	0	1
M.G.	DALABA	0	0	0	0	0	0	0
	GAOUAL	19	15	30	8	10	0	6
	KOUBIA	0	0	0	0	0	0	0
	KOUNDARA	0	9	13	12	0	0	0
	LABE	10	11	28	17	3	3	1
	LELOUMA	0	0	0	0	0	0	0
	MALI	0	0	0	0	0	0	0
	MAMOU	113	80	99	84	2	0	0
	PITA	1	24	7	2	2	3	0
	TOUGUE	1	3	0	0	1	3	0
	Total	144	142	177	123	18	9	7
H.G.	DABOLA	3	0	25	26	0	0	0
	DINGUIRAYE	6	18	12	3	1	0	0
	FARANAH	6	17	78	31	2	0	7
	KANKAN	62	14	77	78	1	0	1
	KEROUANE	3	4	8	5	0	0	0
	KOUROUSSA	0	1	10	8	1	0	0
	MANDIANA	0	0	0	0	0	0	0
	SIGUIRI	1	5	28	11	1	0	0
	Total	81	59	238	162	6	0	8
G.F.	BEYLA	3	2	11	0	0	0	0
	GUECKEDOU	0	11	115	86	0	0	1
	KISSIDOUGOU	0	4	66	66	0	0	0
	LOLA	9	0	43	11	13	0	3
	MACENTA	0	4	72	54	0	0	0
	N'ZEREKORE	2	9	166	115	4	0	3
	YOMOU	6	0	23	13	0	0	1
	Total	20	30	496	345	17	0	8
T o t a u x		278	246	1 519	1 091	57	9	26

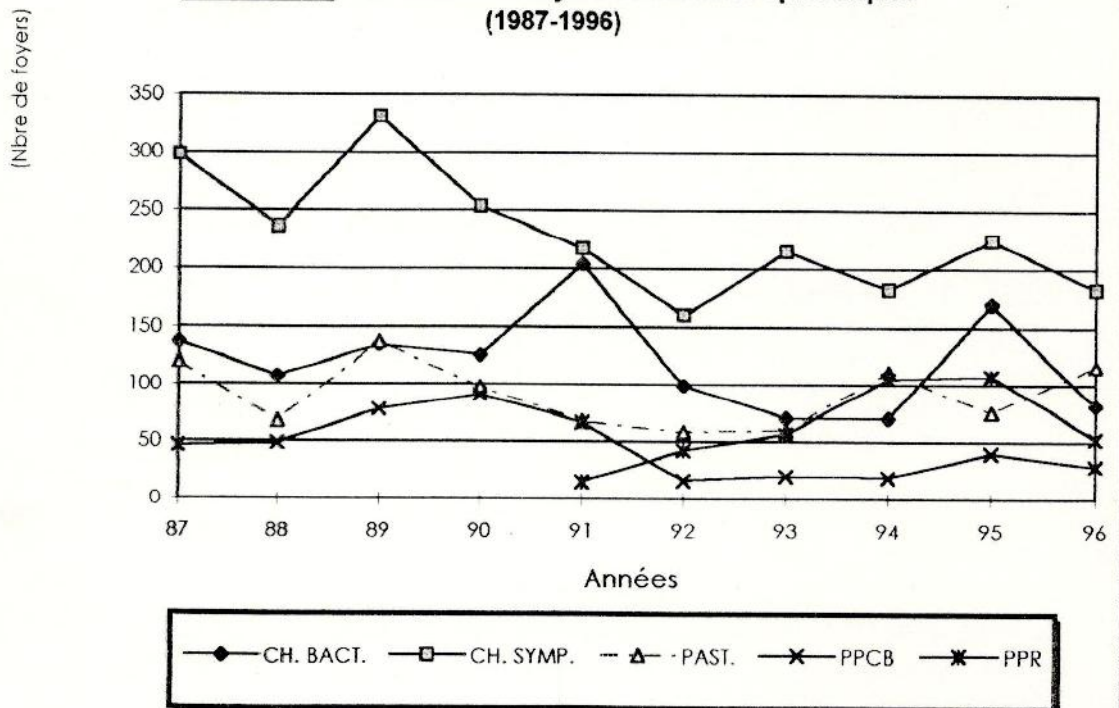
Tableau n° 45 : Situation de la Rage (1996)

Rég. Nat.	Services Vétérinaires	Morsures déclarées			Nombre de chiens mis en observation	Cas cliniques Constatés		
		Chiens	Bétail	Pers.		Chiens	Bétail	Pers.
CKY	DIXINN	3	0	19	11	2	0	0
	KALOUM	0	0	83	88	0	0	0
	MATAM	10	8	1 051	399	0	0	0
	MATOTO	24	0	24	24	0	0	0
	RATOMA	79	4	86	147	4	0	0
	CENTRE RAGE	18	17	157	133	1	4	2
	Total	134	29	1 420	802	7	4	2
B.G.	BOFFA	0	19	9	2	0	0	0
	BOKE	6	0	77	55	14	0	0
	COYAH	6	10	66	36	6	0	0
	DUBREKA	5	2	37	18	5	0	0
	FORECARIAH	17	18	82	55	6	0	2
	FRIA	0	6	56	32	1	0	0
	KINDIA	1	20	156	50	1	0	0
	TELIMELE	0	25	12	8	0	0	0
Total	35	100	495	256	33	0	2	
M.G.	DALABA	0	0	0	0	0	0	0
	GAOUAL	0	20	3	1	0	0	0
	KOUBIA	0	0	0	0	0	0	0
	KOUNDARA	0	2	3	1	0	0	0
	LABE	0	1	18	15	2	0	0
	LELOUMA	0	3	2	1	1	0	0
	MALI	0	0	0	0	0	0	0
	MAMOU	48	8	71	73	4	0	0
	PITA	0	9	1	1	0	1	0
	TOUGUE	0	0	0	0	0	0	0
Total	48	43	98	92	7	1	0	
H.G.	DABOLA	0	0	0	0	0	0	0
	DINGUIRAYE	0	0	5	3	0	0	3
	FARANAH	0	11	43	31	0	0	2
	KANKAN	58	9	46	49	0	0	0
	KEROUANE	0	0	11	9	0	0	0
	KOUROUSSA	0	23	6	5	0	0	0
	MANDIANA	0	0	1	0	1	0	1
	SIGUIRI	0	6	19	14	1	0	0
Total	58	49	131	111	2	0	6	
G.F.	BEYLA	4	3	17	11	0	0	1
	GUECKEDOU	2	4	139	108	0	0	0
	KISSIDOUGOU	0	0	69	70	1	0	0
	LOLA	0	0	37	28	1	0	0
	MACENTA	0	0	20	12	3	0	0
	N'ZEREKORE	0	8	294	263	0	0	0
	YOMOU	0	0	24	19	0	0	0
Total	6	15	600	511	5	0	1	
T o t a u x	281	236	2 744	1 772	54	5	11	

Graph. n° 11 : Evolution des foyers de maladies épizootiques (1987-1996)



Graph. n° 12 : Evolution des foyers de maladies épizootiques (1987-1996)



Au cours des deux dernières années, la situation épidémiologique des principales maladies du bétail se présente comme suit:

1 - **Pasteurellose Bovine**: En 1996, il a été enregistré 117 foyers contre 75 foyers en 1995 soit une augmentation de 56%; et 1077 animaux malades déclarés contre 726 en 1995. Les plus grandes prévalances de la maladie ont été observées en Moyenne Guinée: 52 foyers (44,44%) et en Haute Guinée 42 foyers (35,89%) des cas.

2 - **Charbon Bactérien**: Entre 1995 et 1996, l'incidence du charbon bactérien chez les bovins a baissé de façon significative. De 124 foyers en 1995, 120 foyers ont été enregistrés en 1996, pour respectivement 638 et 539 animaux malades déclarés. La Moyenne Guinée reste la région la plus touchée avec 581 malades enregistrés au cours de la période (95-96) soit 49,36% du total national.

3 - **Charbon Symptomatique**: Le nombre de foyers de cette maladie a connu une baisse importante. Il a été enregistré en 1996 182 foyers contre 218 en 1995, soit une baisse de 19,78%. La prévalance la plus élevée de cette maladie aussi a été remarquée en Moyenne Guinée où on a enregistré 580 malades en 1995 et 566 en 1996, pour une mortalité respective de 427 animaux contre 290.

4 - **Péripneumonie Contagieuse des Bovins**: En 1995, 40 foyers de la PPCB ont été enregistrés contre 29 foyers seulement en 1996. En 1994, 19 foyers seulement étaient actifs. Cette variation en dents de scie du nombre de foyers durant ces trois dernières années, tient soit à une défaillance des opérations vaccinales ou à la réticence des éleveurs face à la vaccination de leurs animaux en 1995.

De 1995 à 1996, le nombre de foyers de PPCB a baissé de 37,93%. Cette amélioration serait due au renforcement de la lutte contre la maladie avec le démarrage du projet **PARC-GUINEE**.

5 - **Peste des Petits Ruminants**: La situation épidémiologie de la PPR pour les trois dernières années se présente comme suit :

Années	Nbre foyers	Nbre Malades	Nbre morts
1994	105	1.874	1.388
1995	108	1.620	833
1996	52	817	517

Toutefois, il faudrait souligner que la Moyenne Guinée reste de loin la région la plus touchée.

6 - **Rage** : En 1994, 120 cas de rage ont été observés à travers le pays contre 92 et 70 cas en 1995 et 1996.

En ce qui concerne les mises en observation, elles ont été respectivement pour les 3 dernières années de 1.264, 1.091 et 1.772 cas. La situation épidémiologique de la Rage est entrain de connaître une baisse importante; il est alors nécessaire d'appuyer la stratégie de lutte mise en place.

Tableau n° 46 : Vaccination du cheptel 1995

Rég. Nat.	Préfectures	Effectifs vaccinés										
		Charbon Bactérien			Charbon Symptomatiq.		Pasteurellose		DNCE	Périp. Contag. Bovine	Peste Bovine	Peste des Petits Ruminants
		Bovins	Ovins	Caprins	Bovins	Ovins	Bovins	Ovins				
CKRY	DIXINN	0	0	0	0	0	0	0	0	0	0	0
	KALOUM	0	0	0	0	0	0	0	0	0	0	0
	MATAM	0	0	0	0	0	0	0	0	0	0	0
	MATOTO	0	0	0	0	0	0	0	0	0	0	0
	RATOMA	0	0	0	0	0	0	0	0	0	0	0
	Total	0	0	0	0	0	0	0	0	0	0	0
B.G	BOFFA	1 401	0	0	1 789	0	242	0	9 509	0	0	1 046
	BOKE	7 121	13	6	4 690	0	2 664	93	43 736	0	0	713
	COYAH	57	0	0	1 740	0	1 375	0	2 039	0	0	699
	DUBREKA	23	0	0	23	0	4	0	12 713	0	0	1 068
	FORECARIAH	0	100	100	703	0	883	0	9 925	0	0	2 869
	FRIA	9 335	82	1	6 861	0	928	0	9 310	0	0	380
	KINDIA	177	0	0	14 944	0	13 638	120	25 795	0	0	1 917
	TELIMELE	2 625	212	268	12 478	676	60	50	0	0	0	3 957
Total	20 739	407	375	43 228	676	19 794	263	113 027	0	0	12 649	
M.G.	DALABA	1 050	85	15	17 460	0	2 448	0	7 801	0	0	2 734
	GAOUAL	4 565	24	70	26 644	0	10 217	0	11 758	0	0	870
	KOUBIA	5 872	1 144	3 097	14 702	0	106	10	2 192	0	0	366
	KOUNDARA	8 088	15	30	15 620	0	24 968	0	11 148	0	0	2 994
	LABE	13 516	2 861	4 118	30 364	0	4 737	0	5 071	0	0	15 703
	LELOUMA	6 515	417	415	9 970	0	30	0	4 608	0	0	1 117
	MALI	8 878	182	520	41 857	0	0	0	4 900	0	0	1 940
	MAMOU	2 418	431	700	19 341	0	60 043	3	66 830	31 275	0	8 581
	PITA	551	0	0	11 205	0	10 517	0	0	0	0	3 517
TOUGUE	3 922	222	496	8 416	0	4 313	0	3 075	17 326	0	2 489	
Total	55 375	5 381	9 461	195 579	0	117 379	13	117 383	48 601	0	40 311	
H.G.	DABOLA	548	0	0	3 966	0	2 391	0	4 163	0	0	7 803
	DINGUIRAYE	4 772	24	15	4 097	0	0	0	0	152 417	0	3 289
	FARANAH	0	0	0	4 497	0	2 966	0	0	366	0	130
	KANKAN	407	157	123	726	0	4 250	109	1 846	26 902	0	418
	KEROUANE	1 064	0	0	3 771	0	307	10	0	43 888	0	8 289
	KOUROUSSA	1 984	0	0	3 287	0	2 629	0	1 894	21 502	0	590
	MANDIANA	0	0	0	2 065	0	0	0	1 900	54 200	0	500
	SIGUIRI	397	2	28	3 429	0	338	0	0	62 377	0	400
Total	9 172	183	166	25 838	0	12 881	119	9 803	361 652	0	21 419	
G.F.	BEYLA	2 548	0	0	2 958	0	0	0	33 507	37 762	0	4 850
	GUECKEDOU	0	0	0	4 792	0	0	0	3 944	0	0	3 551
	KISSIDOUYOU	0	0	0	7 165	0	190	0	18 481	18 481	0	4 205
	LOLA	0	0	0	0	0	0	0	0	0	0	2 500
	MACENTA	124	452	661	384	200	125	0	4 915	0	0	5 910
	N'ZEREKORE	0	0	0	0	0	0	536	741	0	0	5 800
	YOMOU	0	42	115	48	624	0	121	72	0	0	2 000
Total	2 672	494	776	15 347	824	315	657	61 660	56 243	0	28 816	
T o t a u x	87 958	6 465	10 778	279 992	1 500	150 369	1 052	301 873	466 496	0	103 195	

Tableau n° 47 : Vaccination du cheptel 1995 (Suite)

Rég. Nat.	Préfectures ou Services Vétérinaires	Effectifs vaccinés					
		Affections aviaires			Rage		
		Choléra	Variole	New-Castle	Chiens	Chats	Autres
CKRY	CENTRE RAGE	0	0	0	308	20	8
	DIXINN	0	0	0	110	10	1
	KALOUM	0	0	0	95	40	4
	MATAM	0	0	0	507	2	8
	MATOTO	0	5 590	8 450	172	0	0
	RATOMA	0	0	0	64	2	2
	Total	0	5 590	8 450	1 256	74	23
B.G.	BOFFA	224	0	840	8	0	0
	BOKE	0	0	685	462	18	1
	COYAH	0	500	828	158	1	1
	DUBREKA	0	2 000	6 576	37	2	0
	DUBREKA	0	0	4 116	51	0	0
	FORECARIAH	120	0	195	120	0	0
	FRIA	0	0	6 312	311	1	0
	TELIMELE	0	0	8 651	35	0	0
Total	344	2 500	28 203	1 182	22	2	
M.G.	DALABA	0	0	17 308	35	0	0
	GAOUAL	326	15	1 682	39	0	12
	KOUBIA	0	0	1 914	3	0	0
	KOUNDARA	0	0	3 559	2	0	0
	LABE	0	0	14 080	235	0	0
	LELOUMA	0	0	2 026	4	0	0
	MALI	0	0	278	17	0	0
	MAMOU	0	0	60 030	132	0	0
	PITA	0	1 605	9 519	4 411	0	0
	TOUGUE	0	0	1 982	0	0	0
Total	326	1 620	112 378	4 878	0	12	
H.G.	DABOLA	0	0	1 605	55	0	0
	DINGUIRAYE	0	0	2 645	41	0	0
	FARANAH	0	0	3 297	52	0	0
	KANKAN	1 046	0	3 346	129	0	0
	KEROUANE	0	0	178	7	0	0
	KOUROUSSA	0	0	3 303	84	0	0
	MANDIANA	0	0	10 380	16	0	0
	SIGUIRI	0	0	2 514	59	0	2
Total	1 046	0	27 268	443	0	2	
G.F.	BEYLA	55	0	734	19	0	0
	GUECKEDOU	0	0	879	82	1	0
	KISSIDOUGOU	0	0	2 716	54	0	0
	LOLA	0	0	232	82	0	0
	MACENTA	0	0	151	77	0	0
	N'ZEREKORE	0	0	97	692	0	0
	YOMOU	0	0	130	29	0	0
Total	55	0	4 939	1 035	1	0	
T o t a u x	1 771	9 710	181 238	6 794	97	39	

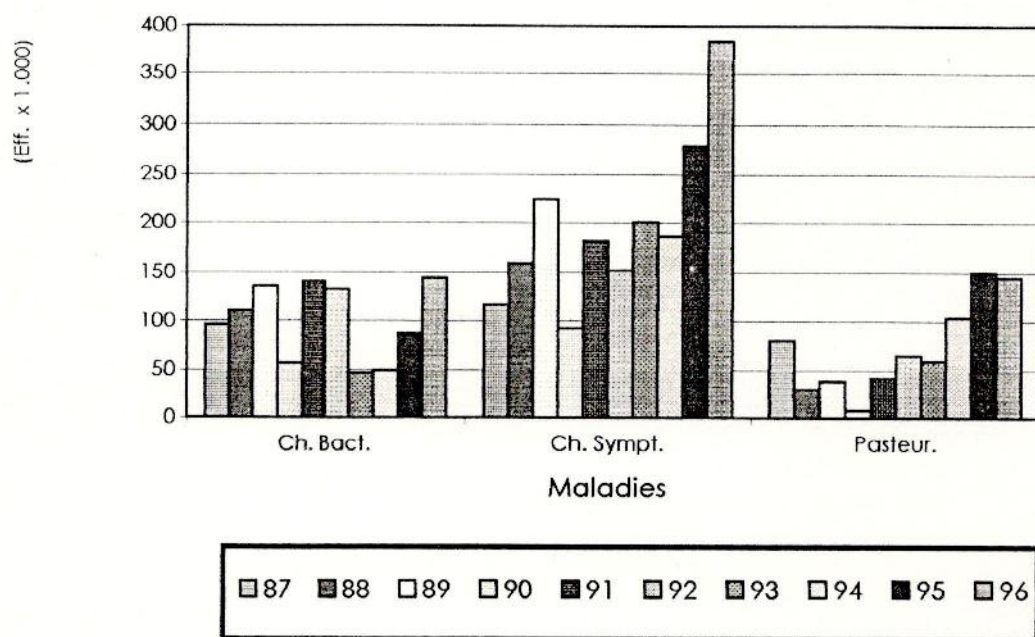
Tableau n° 48 : Vaccination du cheptel 1996

Rég. Nat.	Préfectures	Effectifs vaccinés											
		Charbon Bactéridien			Charbon Symptomatiq.		Pasteurellose		DNCB	Périp. Contag. Bovine	Peste Bovine	Peste des Petits Ruminants	
		Bovins	Ovins	Caprins	Bovins	Ovins	Bovins	Ovins					
CKRY	DIXINN	0	0	0	0	0	0	0	0	0	0	0	
	KALOUM	0	0	0	0	0	0	0	0	0	0	0	
	MATAM	0	0	0	0	0	0	0	0	0	0	0	
	MATOTO	0	0	0	0	0	0	0	0	0	0	0	
	RATOMA	0	0	0	0	0	0	0	0	0	0	0	
	Total	0	0	0	0	0	0	0	0	0	0	0	
B.G	BOFFA	2 659	0	0	1 932	0	2 555	0	0	0	0	712	
	BOKE	12 222	186	267	7 100	0	10 732	0	1 288	0	0	1 438	
	COYAH	34	0	0	790	0	858	0	0	0	0	884	
	DUBREKA	3 511	0	0	3 211	0	3 211	0	0	0	0	1 431	
	FORECARIAH	3 895	0	0	3 895	0	6 500	0	0	0	0	0	
	FRIA	5 348	4	0	5 269	0	5 168	0	0	0	0	1 139	
	KINDIA	2 572	33	0	16 955	85	13 621	0	0	0	0	1 151	
	TELIMELE	9 516	428	548	22 697	0	1 555	0	2 040	0	0	3 991	
	Total	39 757	651	815	61 849	85	44 200	0	3 328	0	0	10 746	
M.G.	DALABA	686	240	324	10 065	0	2 395	98	7 713	0	0	400	
	GAOUAL	21 366	8	60	60 988	0	20 669	0	1 741	0	0	5 041	
	KOUBIA	2 068	416	946	6 600	0	246	0	0	0	0	4 875	
	KOUNDARA	2 463	6	0	10 047	0	24 612	0	1 165	0	0	1 897	
	LABE	9 794	2 482	4 449	19 798	0	3 834	0	3 936	0	0	6 526	
	LELOUMA	7 924	415	505	10 955	0	0	0	0	0	0	4 933	
	MALI	16 880	1 555	2 599	22 340	0	0	0	3 986	0	0	4 850	
	MAMOU	2 939	207	249	27 379	0	2 718	8	1 000	45 439	0	0	1 772
	PITA	457	25	42	22 364	0	9 083	337	2 615	0	0	4 880	
	TOUGUE	3 412	242	330	6 224	0	2 357	35	17	16 328	0	0	1 480
Total	67 989	5 596	9 504	196 760	0	65 914	478	22 173	61 767	0	0	36 654	
H.G.	DABOLA	7 120	0	0	4 385	0	850	0	0	53 976	0	2 380	
	DINGUIRAYE	13 213	159	181	13 469	0	2 106	0	0	24 878	0	813	
	FARANAH	0	0	0	10 129	0	13 629	0	0	7 204	0	758	
	KANKAN	2 308	2	0	24 565	0	10 624	0	0	65 673	0	562	
	KEROUANE	150	0	0	14 965	0	0	0	0	51 558	0	312	
	KOUROUSSA	2 142	0	0	1 277	0	1 165	0	588	19 051	0	300	
	MANDIANA	2 366	0	0	8 385	0	2 044	0	0	70 471	0	200	
	SIGUIRI	9 280	0	0	27 109	0	0	29	560	15 775	0	0	
	Total	38 579	161	181	104 284	0	30 418	29	1 148	308 586	0	0	5 325
G.F.	BEYLA	2 040	0	0	17 175	0	0	0	1 950	51 509	0	2 500	
	GUECKEDOU	50	0	0	80	0	0	0	408	0	0	944	
	KISSIDOUGOU	0	0	0	5 425	0	6 720	0	0	0	0	123	
	LOLA	0	0	0	0	0	0	0	1 500	0	0	300	
	MACENTA	23	815	967	596	544	0	0	691	0	0	970	
	N'ZEREKORE	0	0	0	0	0	0	0	0	0	0	0	
	YOMOU	0	0	0	0	0	200	0	200	0	0	2 000	
Total	2 113	815	967	23 276	544	6 920	0	4 749	51 509	0	0	6 837	
T o t a u x	146 438	7 223	11 467	386 169	629	147 452	507	31 398	421 862	0	0	59 562	

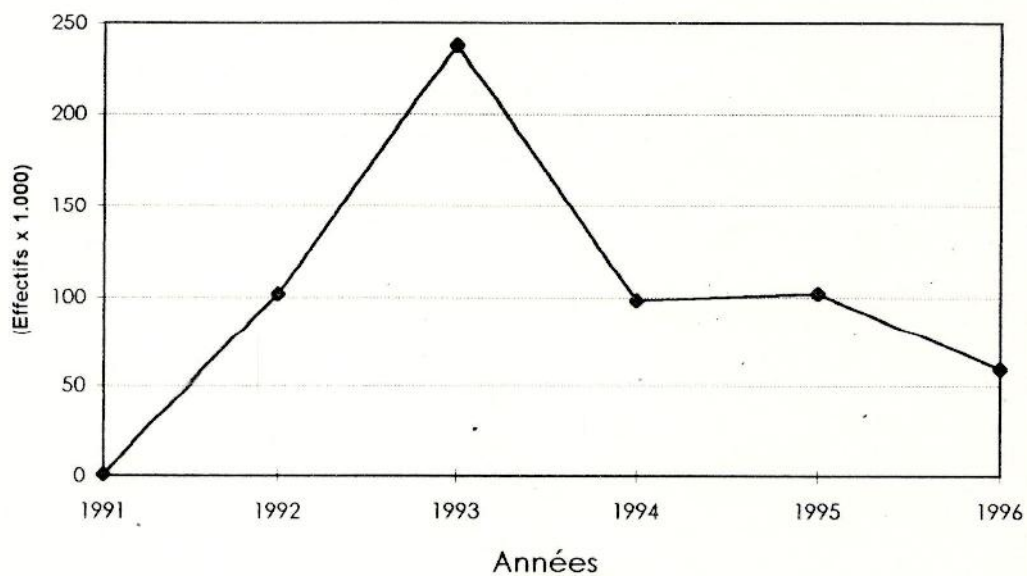
Tableau n° 49 : Vaccination du cheptel 1996 (Suite)

Rég. Nat.	Préfectures ou Services Vétérinaires	Effectifs vaccinés					
		Affections aviaires			Rage		
		Choléra	Variole	New-Castle	Chiens	Chats	Autres
CKRY	CENTRE RAGE	0	0	0	415	27	6
	DIXINN	0	0	180	84	8	3
	KALOUM	0	0	0	323	73	5
	MATAM	0	0	0	1257	5	12
	MATOTO	0	10 000	0	75	0	0
	RATOMA	0	0	0	356	31	0
	Total	0	10 000	180	2 510	144	26
B.G.	BOFFA	0	0	2 020	16	1	0
	BOKE	0	0	1 842	313	2	0
	COYAH	200	0	1 501	147	1	0
	DUBREKA	0	0	3018	44	1	10
	DUBREKA	0	0	2 073	79	0	0
	FORECARIAH	0	0	373	106	2	0
	FRIA	0	0	8 184	311	0	0
	TELIMELE	0	0	8 164	33	0	0
Total	200	0	27 175	1 049	7	10	
M.G.	DALABA	0	13 710	27 095	22	0	0
	GAOUAL	27	0	1 723	22	0	0
	KOUBIA	0	0	2 128	1	0	0
	KOUNDARA	0	0	2 157	13	0	0
	LABE	0	0	25 136	236	0	0
	LELOUMA	0	0	4 550	2	0	0
	MALI	0	0	8 011	20	0	0
	MAMOU	0	0	3 326	198	1	0
	PITA	0	1 710	18 491	48	0	98
TOUGUE	0	0	22 201	4	1	0	
Total	27	15 420	114 818	566	2	98	
H.G.	DABOLA	0	0	1 347	23	0	0
	DINGUIRAYE	0	0	1 030	0	0	0
	FARANAH	0	0	7 849	17	2	0
	KANKAN	78	0	1 251	34	0	0
	KEROUANE	0	0	888	1	0	0
	KOUROUSSA	0	0	3 709	32	0	0
	MANDIANA	0	0	7 176	0	0	0
	SIGUIRI	0	0	2 920	42	0	0
Total	78	0	26 170	149	2	0	
G.F.	BEYLA	0	0	36	22	0	0
	GUECKEDOU	0	0	273	85	1	0
	KISSIDOUGOU	0	0	442	87	0	0
	LOLA	0	0	0	38	0	0
	MACENTA	0	0	519	63	0	0
	N'ZEREKORE	0	0	0	515	0	0
	YOMOU	700	0	200	82	0	0
Total	700	0	1 470	892	1	0	
T o t a u x	1 005	25 420	169 813	5 166	156	134	

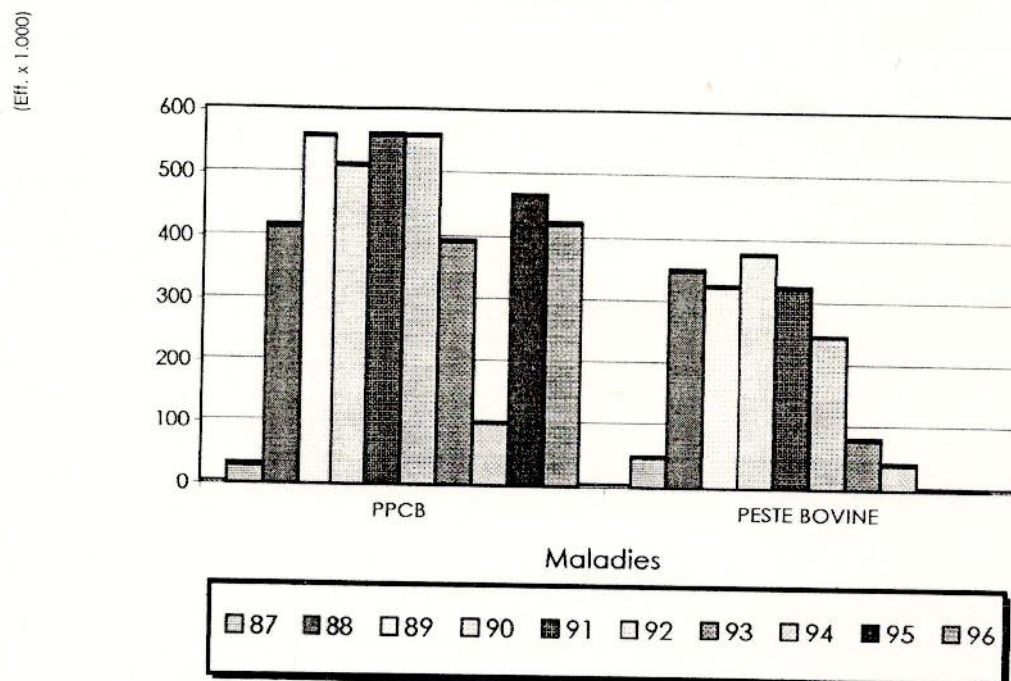
Graph. n° 13 : Evolution des vaccinations contre les maladies telluriques (1987-1996)



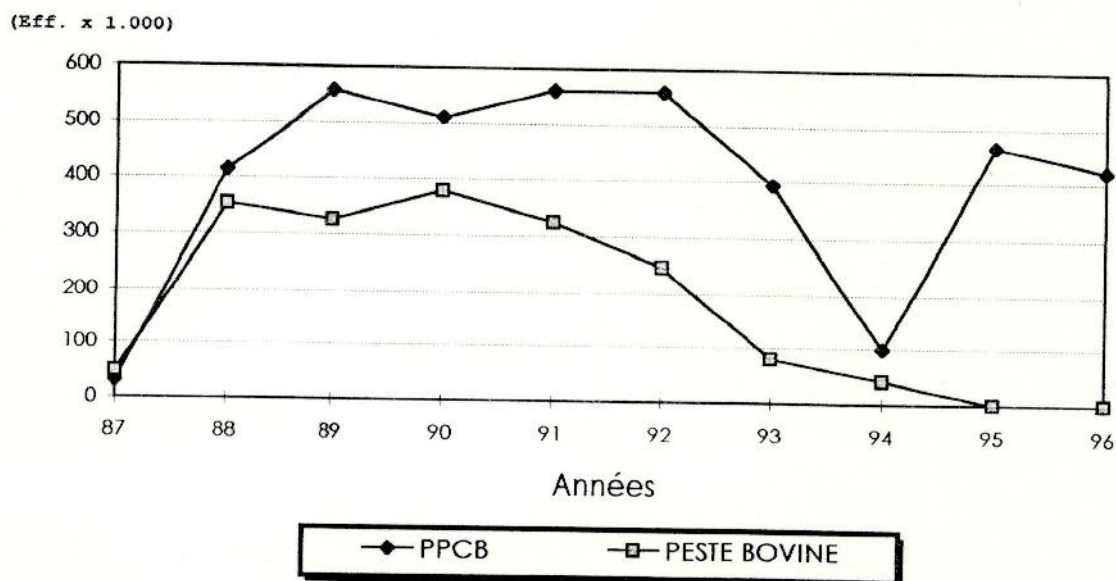
Graph. n° 14 : Evolution des vaccinations contre la peste des petits ruminants (1991-1996)



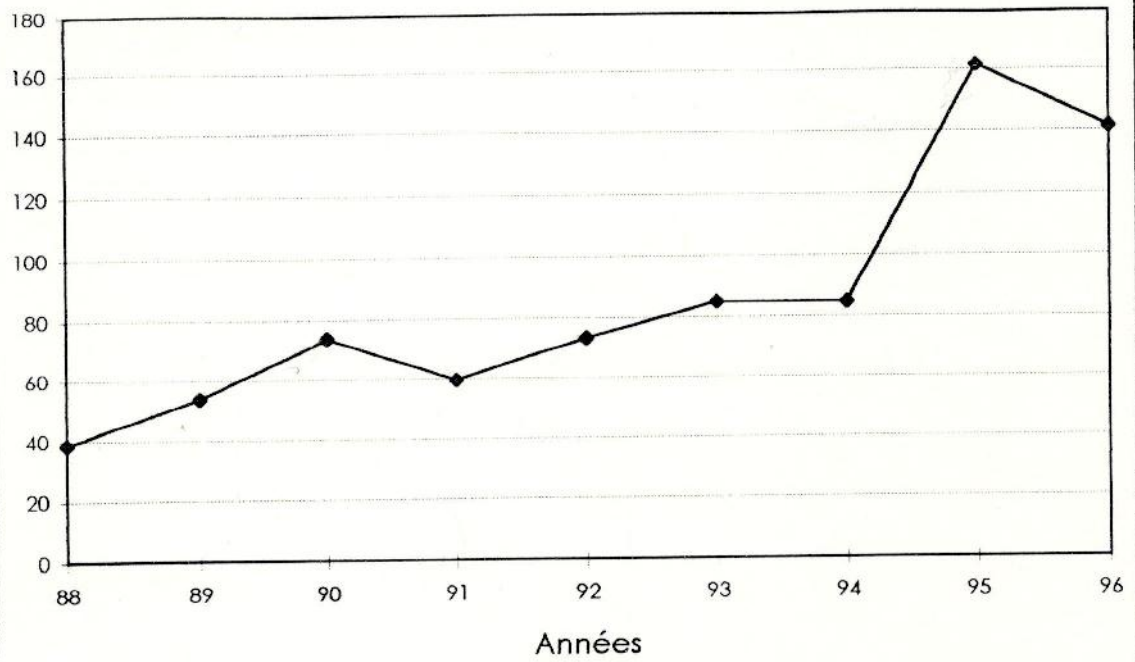
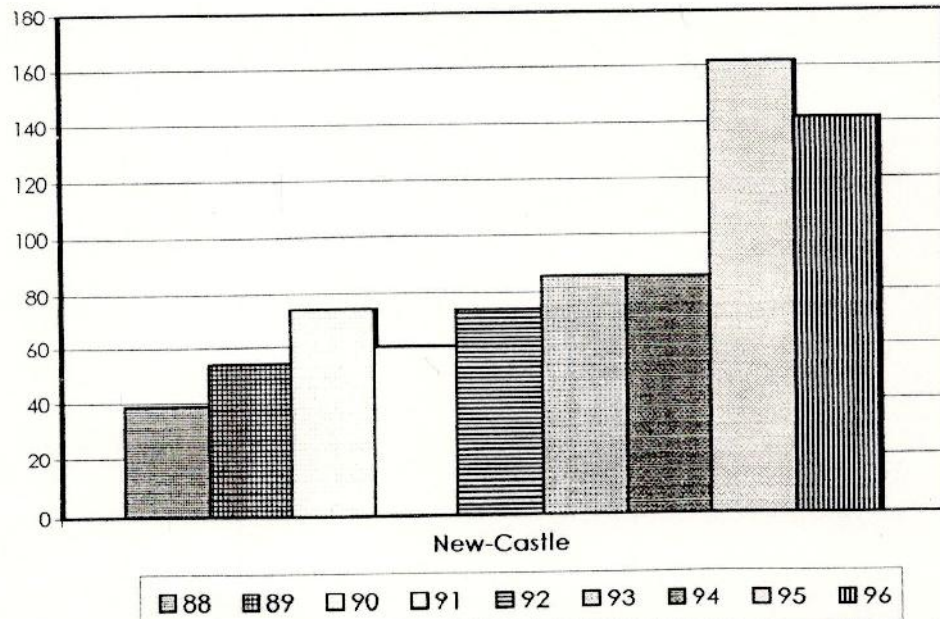
Graph. n° 15 : Evolution des vaccinations contre la péripneumonie et la peste bovines (1987-1996)



Graph. n° 16 : Evolution des vaccinations contre la péripneumonie et la peste bovines (1987-1996)



(Eff. x 1.000)

Graph. n° 17 : Evolution de la vaccination contre la maladie de New-Castle (1988-1996)**Graph. n° 18 : Evolution de la vaccination contre la maladie de New-Castle (1988-1996)**

De 1994 à 1995, le nombre d'animaux vaccinés contre le Charbon bactérien a fortement augmenté: 79,17% pour les bovins, 109% pour les ovins et 229% pour les caprins. Les taux d'augmentation de la vaccination entre 1995 et 1996 sont de 66,44% chez les bovins, 11,72% chez les ovins et 6,45% chez les caprins. Cela dénote que de gros efforts ont été déployés en faveur de l'amélioration de la couverture vaccinale contre cette maladie.

Pour le Charbon symptomatique, de 1994 à 1995 le taux de vaccination a augmenté de 50,23% chez les bovins et il a baissé de 63,03% chez les ovins. Quant à la période 1995-1996 ce taux a augmenté aussi de 37,92% chez les bovins et a baissé de 58% chez les ovins.

En ce qui concerne la Pasteurellose, de 1994 à 1995 il a été enregistré une augmentation de 45,8% chez les bovins et une baisse 83,40% chez les ovins. De 1995 à 1996, le nombre de bovins vaccinés est a connu baisse 1,94% chez les bovins et 51,84% chez les ovins.

Par rapport à 1994 où le plus faible taux de croissance de la vaccination contre la Péripleumonnie contagieuse bovine a été enregistré, il est à noter que la situation s'est considérablement améliorée à partir de 1995. Ainsi, de 1994 à 1995, les vaccinations sont passées de 99.799 à 466.496 têtes soit 367% d'augmentation et de 1995 à 1996, elles ont connu une légère baisse de 9,6%.

La peste bovine ne constituant plus une menace à nos frontières, il a été décidé depuis 1991 de réduire la vaccination aux frontières de la zone septentrionale du pays. Ainsi depuis 1995 jusqu'à nos jours, aucune vaccination contre cette maladie n'a été réalisée.

La baisse de la vaccination contre la Peste des petits ruminants entre 1993 et 1994 (59%) était due à la réticence de certains éleveurs du fait que cette opération était rendue payable. Par contre en 1995 la situation s'est légèrement améliorée de 5,17% des suites des sensibilisations faites sur la nécessité du renforcement de la lutte contre cette maladie. Elle s'est ensuite détériorée en 1996 en chutant de 103.195 à 59.562, soit une baisse de 42,28%.

Tableau n° 50 : Lutte contre les fauves et chiens errants (1995)

Rég. Nat.	Préfectures	Nombre d'animaux tués par les fauves		Nombre de fauves abattus					Chiens abattus
		Bovins	Petits ruminants	Panthers	Lions	Hyènes	Chacals	Civettes	
	CENTRE RAGE	0	0	0	0	0	0	0	9
	DIXINN	0	0	0	0	0	0	0	8
	KALOUM	0	0	0	0	0	0	0	22
	MATOTO	0	0	0	0	0	0	0	0
	RATOMA	0	0	0	0	0	0	0	0
	MATAM	0	0	0	0	0	0	0	0
	Total	0	0	0	0	0	0	0	39
	BOFFA	0	0	0	0	0	0	0	0
	BOKE	0	0	0	0	0	0	0	87
	COYAH	0	0	0	0	0	0	0	65
	DUBREKA	0	0	0	0	0	0	0	0
	FORECARIAH	0	0	0	0	0	0	0	0
	FRIA	0	0	0	0	0	0	0	5
	KINDIA	2	5	0	0	0	0	0	0
	TELIMELE	6	80	0	0	0	59	69	33
	Total	8	85	0	0	0	59	69	190
	DALABA	5	11	0	0	3	2	0	5
	GAOUAL	74	42	0	0	0	5	0	22
	KOUBIA	0	22	0	0	0	0	0	0
	KOUNDARA	40	35	0	0	0	0	0	24
	LABE	0	0	0	0	0	0	0	208
	LELOUMA	0	0	0	0	0	0	0	0
	MALI	0	0	0	0	0	0	0	0
	MAMOU	234	236	0	0	0	0	0	9
	PITA	0	0	0	0	0	0	0	0
	TOUGUE	0	0	0	0	0	0	0	0
	Total	353	346	0	0	3	7	0	268
	DABOLA	0	0	0	0	0	0	0	0
	DINGUIRAYE	18	15	0	1	0	5	0	48
	FARANAH	0	0	0	0	0	0	0	73
	KANKAN	0	0	0	0	0	0	0	0
	KEROUANE	0	0	0	0	0	0	0	0
	KOUROUSSA	37	0	0	0	1	0	0	6
	MANDIANA	0	0	0	0	0	0	0	0
	SIGUIRI	112	30	2	4	3	4	0	33
	Total	167	45	2	5	4	9	0	160
	BEYLA	0	0	0	0	0	0	0	1
	GUECKEDOU	0	0	0	0	0	0	0	0
	KISSIDOUGOU	0	0	0	0	0	0	0	0
	LOLA	0	0	0	0	0	0	0	13
	MACENTA	3	0	0	0	0	0	0	0
	N'ZEREKORE	0	0	0	0	0	0	0	0
	YOMOU	0	0	0	0	0	0	0	18
	Total	3	0	0	0	0	0	0	32
	T o t a u x	531	476	2	5	7	75	69	689

Tableau n° 51 : Lutte contre les fauves et chiens errants (1996)

Rég. Nat.	Préfectures	Nombre d'animaux tués par les fauves		Nombre de fauves abattus					Chiens abattus
		Bovins	Petits ruminants	Panthères	Lions	Hyènes	Chacals	Civettes	
	CENTRE RAGE	0	0	0	0	0	0	0	0
	DIXINN	0	0	0	0	0	0	0	0
	KALOUM	0	4	0	0	0	0	0	0
	MATOTO	-	-	-	-	-	-	-	-
	RATOMA	0	0	0	0	0	0	0	0
	MATAM	0	0	0	0	0	0	0	0
	Total	0	4	0	0	0	0	0	0
	BOFFA	0	0	0	0	0	0	0	0
	BOKE	0	0	0	0	0	0	0	35
	COYAH	8	0	0	0	0	0	0	37
	DUBREKA	0	0	0	0	0	0	0	0
B.G.	FORECARIAH	10	25	3	0	0	0	0	386
	FRIA	0	0	0	0	0	0	0	0
	KINDIA	0	0	0	0	0	0	0	0
	TELIMELE	0	0	0	0	0	0	0	0
	Total	18	25	3	0	0	0	0	458
	DALABA	0	0	0	0	0	0	0	0
	GAOUAL	120	73	1	0	1	3	5	4
	KOUBIA	4	0	0	1	0	0	1	14
	KOUNDARA	41	0	0	0	0	0	0	0
M.G.	LABE	0	0	0	0	0	0	0	19
	LELOUMA	0	0	0	0	0	0	0	7
	MALI	0	0	0	0	0	0	0	0
	MAMOU	88	82	0	0	0	8	0	3
	PITA	0	0	0	0	0	0	0	8
	TOUGUE	0	0	0	0	0	0	0	190
	Total	253	155	1	1	1	11	6	245
	DABOLA	0	0	0	0	0	0	0	0
	DINGUIRAYE	64	25	2	0	0	9	2	8
	FARANAH	0	0	0	0	0	0	0	0
	KANKAN	0	0	0	0	0	0	0	0
H.G.	KEROUANE	0	0	0	0	0	0	0	0
	KOUROUSSA	0	6	0	0	0	0	0	12
	MANDIANA	0	0	0	0	0	0	0	0
	SIGUIRI	137	19	0	3	0	0	0	37
	Total	201	50	2	3	0	9	2	57
	BEYLA	0	0	0	0	0	0	0	0
	GUECKEDOU	0	0	0	0	0	0	0	0
	KISSIDOUYOU	0	0	0	0	0	0	0	0
G.F.	LOLA	0	0	0	0	0	0	0	0
	MACENTA	0	0	0	0	0	0	0	0
	N'ZEREKORE	0	0	0	0	0	0	0	0
	YOMOU	0	0	0	0	0	0	8	40
	Total	0	0	0	0	0	0	8	40
	T o t a u x	472	234	6	4	1	20	16	800

Tableau n° 52 : Situation des groupements d'éleveurs (1995)

Rég. Nat.	Préfectures	Nombre de Groupements	Nombre d'adhérents	Effectifs d'animaux				
				Bovins	Ovins	Caprins	Porcins	Volaille
B.G	BOFFA	0	0	0	0	0	0	0
	BOKE	5	32	-	-	-	-	-
	CONAKRY	1	15	-	-	-	-	-
	COYAH	0	0	0	0	0	0	0
	DUBREKA	0	0	0	0	0	0	0
	FORECARIAH	0	0	0	0	0	0	0
	FRIA	0	0	0	0	0	0	0
	KINDIA	8	313	-	-	-	-	-
	TELIMELE	9	254	-	-	-	-	-
	Total	23	614	0	0	0	0	0
M.G	DALABA	6	164	-	-	-	-	-
	GAOUAL	21	554	-	-	-	-	-
	KOUBIA	2	52	671	184	794	-	-
	KOUNDARA	12	298	8 920	1 329	1 658	-	-
	LABE	10	305	130	-	-	-	-
	LELOUMA	9	345	-	-	-	-	-
	MALI	4	115	-	-	-	-	-
	MAMOU	7	273	-	-	-	-	-
	PITA	3	74	-	80	94	-	-
	TOUGUE	0	0	0	0	0	0	0
Total	74	2 180	9 721	1 593	2 546	0	0	
H.G	DABOLA	10	416	-	-	-	-	-
	DINGUIRAYE	30	819	-	-	-	-	-
	FARANAH	4	111	-	-	-	-	-
	KANKAN	2	103	-	-	-	-	-
	KEROUANE	4	121	-	-	-	-	-
	KOUROUSSA	16	522	-	-	-	-	-
	MANDIANA	3	74	-	-	-	-	-
	SIGUIRI	10	279	-	-	-	-	-
Total	79	2 445	0	0	0	0	0	
G.F	BEYLA	8	193	2 223	120	16	-	-
	GUECKEDOU	1	16	-	-	-	-	-
	KISSIDOUGOU	-	-	-	-	-	-	-
	LOLA	2	39	2 740	0	16	560	-
	MACENTA	1	5	0	0	0	-	-
	N'ZEREKORE	2	32	-	-	-	-	-
	YOMOU	2	13	32	0	0	126	-
Total	16	298	4 995	120	32	686	0	
T o t a u x	192	5 537	14 716	1 713	2 578	686	0	

- = information non disponible

Tableau n° 53 : Situation des groupements d'éleveurs (1996)

Rég. Nat.	Préfectures	Nombre de Groupements	Nombre d'adhérents	Nombre d'animaux				
				Bovins	Ovins	Caprins	Porcins	Volaille
B.G	BOFFA	3	71	4 806	353	436	-	-
	BOKE	11	284	330	57	34	-	-
	CONAKRY	2	33	-	-	-	454	24 300
	COYAH	3	12	0	-	-	-	28 105
	DUBREKA	5	135	0	-	-	-	-
	FORECARIAH	1	25	6 500	2 600	1 870	-	-
	FRIA	3	99	-	-	-	-	-
	KINDIA	20	529	-	-	-	-	-
	TELIMELE	10	236	-	-	-	-	-
Total		58	1 424	11 636	3 010	2 340	454	52 405
M.G	DALABA	9	252	-	-	-	-	8 343
	GAOUAL	37	515	-	-	-	-	-
	KOUBIA	2	66	-	-	-	-	-
	KOUNDARA	13	217	5 670	819	883	-	-
	LABE	20	656	-	-	-	-	-
	LELOUMA	12	437	-	-	-	-	-
	MALI	10	308	-	-	-	-	-
	MAMOU	12	475	4 806	1 392	1 038	-	6 140
	PITA	12	315	-	-	-	-	-
TOUGUE	3	91	-	-	-	-	-	
Total		130	3 332	10 476	2 211	1 921	0	14 483
H.G	DABOLA	23	327	-	-	-	-	-
	DINGUIRAYE	41	819	-	-	-	-	-
	FARANAH	5	108	-	-	-	-	-
	KANKAN	6	198	-	-	-	-	-
	KEROUANE	4	122	1 560	294	276	6	-
	KOUROUSSA	24	598	-	-	-	-	-
	MANDIANA	15	418	2 189	487	801	-	-
	SIGUIRI	27	279	-	-	-	-	-
Total		145	2 869	3 749	781	1 077	6	0
G.F	BEYLA	22	587	6 759	2 289	1 833	-	-
	GUECKEDOU	1	12	-	-	-	360	-
	KISSIDOUGOU	2	41	-	-	-	-	-
	LOLA	2	39	2 740	-	-	140	-
	MACENTA	1	-	-	-	-	226	-
	N'ZEREKORE	2	15	-	-	-	-	15 851
	YOMOU	2	7	-	-	-	191	-
Total		32	701	9 499	2 289	1 833	917	15 851
T o t a u x		365	8 326	35 360	8 291	7 171	1 377	82 739

- = information non disponible

Tableau n° 54 : Transhumance (1995)

Rég. Nat.	Préfectures	Lieux de transhumance	Origine des animaux	Distances estimées	Itinéraires	Nombre d'animaux			Périodes	
						Bovins	Ovins	Caprins	Arrivée	Retour
BASSE GUINEE	BOFFA	Koba	Fria	100 Km	Fria-Tanéhé-Koba	4 676	-	-	Janvier	Juin
			Télimélé	150 Km	Télimélé-Fria-Tanéhé-Koba	162	-	-	Janvier	Juin
			Boffa (Kolia)	90 Km	Kolia-Tanéhé-Koba	1 061	-	-	Janvier	Juin
		Tougnifly	Boké	120 Km	Boké-Mankountan-Tougnifly	1 155	49	-	Janvier	Juin
			Télimélé	150 Km	Télimélé-Kolia-Tougnifly	2 900	65	-	Janvier	Juin
			Boffa (Kolia)	80 Km	Kolia-Tougnifly	1 552	30	-	Janvier	Juin
	Mankountan	Boké	110 Km	Boké-Mankountan	10 940	176	-	Janvier	Juin	
		Télimélé	140 Km	Télimélé-Mankountan-Tougnifly	4 680	-	-	Janvier	Juin	
		Boffa (Kolia)	90 Km	Kolia-Douprou-Mankountan	205	-	-	Janvier	Juin	
		Kondéyiré	Kindia (Bangouya)	60 Km	Bangouya-Kondéyiré	6 000	70	18	Déc-Janv.	Mai
			Tondon	35 Km	Tondon-Kondéyiré	4 000	105	46	Déc-Janv.	Mai
			Fria	65 Km	Wawaya-Fendefendé	3 457	86	57	Déc-Janv.	Mai
DUBREKA	Findéfené	Télimélé	70 Km	Télimélé-Ouassou	1 278	48	19	Déc-Janv.	Mai	
		Sierra Leone	200 Km	Sierra Leone-Ouassou	900	50	85	Déc-Janv.	Mai	
	Allassoyah	Mambia	70 Km	Takhoubéya-Fossikhouré-Bassia	2 250	270	225	Janvier	Juin	
		Wonkifong Coyah	45 Km	Yénguiyakhori-Saféya-Samodia	820	80	55	Janvier	Juin	
	Kalia	Mambia (Kindia)	75 Km	Fossikhouré-Sansanyi-Bokaria	250	39	31	Janvier	Juin	
		Maferinyah	25 Km	Yénguiyakhori-Mangala-Moribaya	180	29	17	Janvier	Juin	
FORECARIAH	Farmorlah	Mambia (Kindia)	72 Km	Fossikhouré-Sansanyi-Saféya	138	27	12	Janvier	Juin	
		Mambia (Kindia)	90 Km	Fossikhouré-Sansanyi-Bassia-Kaifou	180	33	25	Janvier	Juin	
	Moussaya	Mambia (Kindia)	72 Km	Tanéhé-Taban-Kamalaya	450	48	35	Janvier	Juin	
		Molota (Kindia)	48 Km	Gombokhory-Daloya-Santiguiya	483	56	35	Janvier	Juin	
Sikhourou	Mambia (Kindia)	37 Km	Gombokhory-Daloya-Kalantoun	547	111	59	Janvier	Juin		
	Friguagbé (Kindia)	45 Km	Soumbourou-Daloya-Tassen	438	83	26	Janvier	Juin		
						48 702	1 455	745		

Tableau n° 55 : Transhumance (1996)

Rég. Nat.	Préfectures	Lieux de transhumance	Origine des animaux	Distances estimées	Itinéraires	Nombre d'animaux			Périodes		
						Bovins	Ovins	Captifs	Arrivée	Retour	
BASSE GUINEE	BOFFA	Douprou	Colla	80 Km	Colla - Douprou	731	39	0	Février	Juin	
		Koba	Fria	100 Km	Fria-Koba	7 873	167	0	Février	Juin	
		Tougnifly	Colla	90 Km	Colla-Koba	1 569	28	0	Février	Juin	
		Mankountan	Boké et Télimélé	150 Km	Boké-Tougnifly, Télimélé-Tougnifly	6 930	0	0	Février	Juin	
			Boké	110 Km	Boké-Mankountan	5 465	221	0	Février	Juin	
	DUBREKA		Télimélé	Télimélé	140 Km	Télimélé-Mankountan	1 170	53	0	Février	Juin
			Boffa (Colla)	Boffa (Colla)	90 Km	Kolla-Mankountan	420	33	0	Février	Juin
			Fria	Fria	65 Km	Benna-Kamba	596	126	52	Janvier	Mai
			Kaléta-Mouminiya T	Kaléta-Mouminiya T	45 Km	Mania	228	27	19	Janvier	Mai
			Waranyah	Tanéné	25 Km	Soubétidé	253	32	14	Janvier	Mai
FORECARIAH		Kondéyiré (Khôria)	Kindia (Bangouya)	60 Km	Bangouya-Simba-Baraya-Falesadé-Kondéyiré	12 900	200	-	Janvier	Mai	
		Kondéyiré (Khôria)	Coyah	18 Km	Coyah-Kondéyiré	286	12	18	Janvier	Mai	
		Korogonyah (Tondon)	Télimélé	48 Km	Nounsouta-Guétéde	567	132	56	Janvier	Mai	
		Simbaraya (Tondon)	Forecariah	-	-	685	-	-	Mai	-	
		Allasoyah	Mambia (Kindia)	70 Km	Takhoubéya-Fossikhouré-Bassia	2 600	205	60	Janvier	Mai	
			Yénguiakhôri (Coyah)	30 Km	Yénguiakhôri-Woulamodia-Samakhouré	110	30	25	Janvier	Juin	
			Yénguiakhôri (Coyah)	40 Km	Yénguiakhôri-Woulamodia-Hérikoro	88	60	50	Janvier	Mai	
		Kaliah	Tanéné (Kindia)	75 Km	Tanéné-Taban-Fassiga-Simifia	2 000	40	25	Janvier	Juin	
			Tanéné (Kindia)	80 Km	Kissé-Sansany-Bassia-Bocaria	1 100	70	50	Janvier	Juin	
			Kissé (Kindia)	75 Km	Kissé-Sansany-Bassia-Bocaria	300	100	200	Janvier	Juin	
		Mambia (Kindia)	80 Km	Mambia-Fossikh.-Sansany-Bassia-Bokaria-Kaff	830	300	200	Janvier	Mai		
	Mafernyah	Yénguiakhôri (Coyah)	45 Km	Yénguiakhôri-Kolayiré-Fandé	78	30	20	Janvier	Mai		
	Farmoriah	Yénguiakhôri (Coyah)	30 Km	Yénguiakhôri-Kolayiré	58	20	35	Janvier	Mai		
	Moussaya	Mambia (Kindia)	90 Km	Mambia-Fossikhouré-Sansany-Bassia-Bokaria	500	200	170	Janvier	Mai		
	Sikhourou	Tanéné	80 Km	Tanéné-Taban-Fassiga-Kamalaya-Yogobé	230	30	10	Janvier	Mai		
		Tanéné	70 Km	Tanéné-Taban-Fassiga-Kamalaya	150	150	5	Janvier	Mai		
		Molota (Kindia)	48 Km	Molota-Yébéré-Gombokhory-Daloya-Barkaya	630	200	190	Janvier	Mai		
		Friguiagbé (Kindia)	45 Km	Friguiagbé-Béna-Gobohkory-Daloya-Sikhourou	1 200	195	200	Janvier	Mai		
		Friguiagbé (Kindia)	-	Friguiagbé-Béna-Gobohkory-Léfouré-Sikhourou	300	65	45	Janvier	Juin		
						49 847	2 765	1 444			

Tableau n° 56 : Situation des recettes générées par le sous-secteur de l'élevage (1995)

a - Recettes fiscales

b - Autres recettes

Rég. Nat.	Services	Taxes d'abattage	Certificats zoo-sanitaires	Taxes de stationnement	Taxes de transfert	Total	Prestations de service	Tatouage	Frais de vaccination	Total	Totaux
B.G.	BOFFA	166 500	0	0	0	166 500	0	13 100	0	13 100	179 600
	BOKE	1 933 900	103 400	212 000	0	2 249 300	0	0	0	0	2 249 300
	CONAKRY	19 159 000	0	0	0	19 159 000	0	0	0	0	19 159 000
	COYAH	460 400	10 100	0	0	470 500	0	0	0	0	470 500
	DUBREKA	285 500	97 000	0	0	382 500	0	0	116 800	116 800	499 300
	FORECARIAH	496 500	368 500	0	0	865 000	0	0	175 000	175 000	1 040 000
	FRIA	944 500	1 000	0	2 000	947 500	2 000	16 900	0	18 900	966 400
	KINDIA	2 149 500	597 850	380 350	0	3 127 700	0	0	0	0	3 127 700
	TELIMELE	748 700	484 700	822 800	0	2 056 200	28 700	0	1 354 200	1 382 900	3 439 100
Total	26 344 500	1 662 550	1 415 150	2 000	29 424 200	30 700	30 000	1 646 000	1 706 700	31 130 900	
M.G.	DALABA	2 407 700	452 900	1 056 500	0	3 917 100	95 100	95 600	29 700	220 400	4 137 500
	GAOUAL	1 251 700	4 535 900	5 608 800	0	11 396 400	0	0	0	0	11 396 400
	KOUBIA	477 000	1 654 800	1 087 050	0	3 218 850	0	3 200	1 931 245	1 934 445	5 153 295
	KOUNDARA	1 864 750	380 650	384 750	0	2 630 150	0	83 500	0	83 500	2 713 650
	LABE	3 923 650	432 100	541 850	0	4 897 600	0	0	1 410 000	1 410 000	6 307 600
	LELOUMA	2 471 000	1 854 850	3 998 125	1 346 100	9 670 075	0	5 250	361 275	366 525	10 036 600
	MALI	1 608 800	81 750	180 200	0	1 870 750	0	0	0	0	1 870 750
	MAMOU	2 318 500	1 887 316	2 655 150	0	6 860 966	651 445	3 600	526 065	1 181 110	8 042 076
	PITA	2 591 700	108 850	552 100	0	3 252 650	0	0	0	0	3 252 650
TOUGUE	1 133 600	255 400	375 670	0	1 764 670	0	0	0	0	1 764 670	
Total	20 048 400	11 644 516	16 440 195	1 346 100	49 479 211	746 545	191 150	4 258 285	5 195 980	54 675 191	
H.G.	DABOLA	394 650	10 000	1 667 400	0	2 072 050	0	0	3 969 500	3 969 500	6 041 550
	DINGUIRAYE	625 900	847 150	592 250	38 000	2 103 300	0	0	79 000	79 000	2 182 300
	FARANAH	363 450	1 109 600	1 286 700	0	2 759 750	0	800	0	800	2 760 550
	KANKAN	1 133 600	800 500	141 200	0	2 075 300	33 700	0	220 460	254 160	2 329 460
	KEROUANE	2 733 500	397 000	724 950	0	3 855 450	0	0	0	0	3 855 450
	KOUROUSSA	517 000	402 000	515 700	0	1 434 700	0	5 000	2 168 700	2 173 700	3 608 400
	MANDIANA	296 250	143 000	0	0	439 250	0	0	5 535 000	5 535 000	5 974 250
	SIGUIRI	1 771 250	88 000	1 000	0	1 860 250	0	11 700	6 194 550	6 206 250	8 066 500
Total	7 835 600	3 797 250	4 929 200	38 000	1 860 250	33 700	17 500	18 167 210	18 218 410	20 078 660	
G.F.	BEYLA	580 300	707 800	333 300	0	1 621 400	0	19 600	0	19 600	1 641 000
	GUECKEDOU	2 840 400	658 450	365 350	0	3 864 200	0	0	0	0	3 864 200
	KISSIDOUGOU	1 590 100	313 650	437 700	0	2 341 450	7 975	0	17 000	24 975	2 366 425
	LOLA	293 200	9 600	0	0	302 800	0	0	0	0	302 800
	MACENTA	1 040 100	194 200	174 400	0	1 408 700	327 150	35 850	978 600	1 341 600	2 750 300
	N'ZEREKORE	1 133 600	101 500	72 650	0	1 307 750	0	0	0	0	1 307 750
	YOMOU	316 500	11 000	10 500	0	338 000	0	29 300	200 000	229 300	567 300
Total	7 794 200	1 996 200	1 393 900	0	11 522 300	335 125	84 750	1 195 600	1 615 475	13 137 775	
Total	62 022 700	19 100 516	24 178 445	1 386 100	106 687 761	1 146 070	323 400	25 267 095	26 736 565	133 424 326	

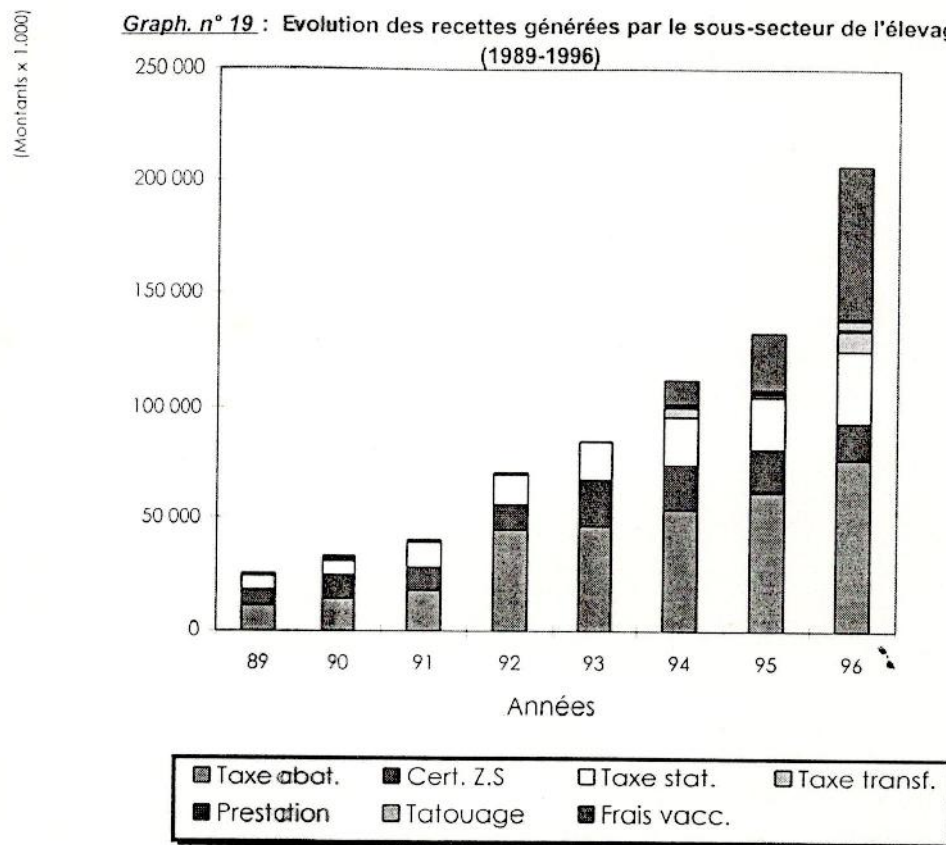
Tableau n° 57 : Situation des recettes générées par le sous-secteur de l'élevage (1996)

a - Recettes fiscales

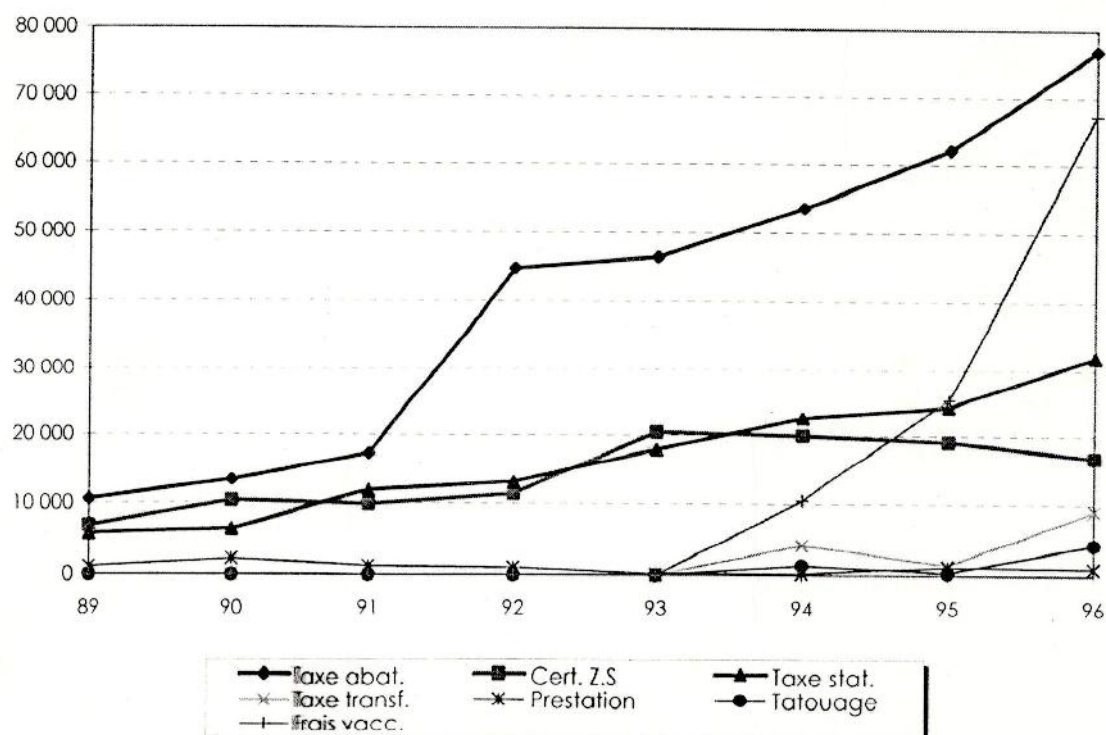
b - Autres recettes

Rég. Nat.	Recettes fiscales						Autres recettes				Totaux
	Services	Taxes d'abattage	Certificats zoo-sanitaires	Taxes de stationnement	Taxes de transfert	Total	Prestations de service	Tatouage	Frais de vaccination	Total	
B.G.	BOFFA	214 000	0	0	0	214 000	0	13 100	0	13 100	227 100
	BOKE	2 125 700	60 000	68 500	0	2 254 200	0	0	0	0	2 254 200
	CONAKRY	20 389 000	0	144 500	0	20 533 500	0	0	0	0	20 533 500
	COYAH	638 350	0	0	0	638 350	0	257 000	1 159 675	1 416 675	2 055 025
	DUBREKA	311 500	197 000	0	0	508 500	0	0	234 000	234 000	742 500
	FORECARIAH	550 200	428 600	0	0	978 800	0	0	789 000	789 000	1 767 800
	FRIA	1 173 500	12 450	96 000	0	1 281 950	3 000	14 750	2 528 850	2 546 600	3 828 550
	KINDIA	2 098 000	550 650	283 200	0	2 931 850	0	56 600	0	56 600	2 988 450
	TELIMELE	1 481 800	775 035	1 251 000	0	3 507 835	0	0	3 884 575	3 884 575	7 392 410
Total	28 982 050	2 023 735	1 843 200	0	32 848 985	3 000	341 450	8 596 100	8 940 550	41 789 535	
M.G.	DALABA	2 581 200	388 000	3 056 450	0	6 025 650	0	59 260	1 166 375	225 635	6 251 285
	GAOUAL	1 142 700	2 396 270	3 666 400	0	7 205 370	0	0	589 625	589 625	7 794 995
	KOUBIA	967 000	2 489 600	2 638 100	0	6 094 700	0	54 000	1 106 450	1 160 450	7 255 150
	KOUNDARA	4 211 900	384 000	522 500	0	5 118 400	0	4 500	1 322 200	1 326 700	6 445 100
	LABE	3 941 350	566 650	632 750	0	5 140 750	0	564 750	4 301 600	4 866 350	10 007 100
	LELOUMA	2 635 000	1 886 250	5 987 050	1 463 400	11 971 700	0	4 000	2 446 080	2 450 080	14 421 780
	MALI	2 147 000	198 750	652 500	0	2 998 250	0	862 000	0	862 000	3 860 250
	MAMOU	2 581 200	388 000	3 074 450	0	6 043 650	651 445	3 600	526 065	1 181 110	7 224 760
	PITA	5 076 950	200 150	793 750	0	6 070 850	0	1 060 275	0	1 060 275	7 131 125
	TOUGUE	1 326 500	361 985	329 600	140 650	2 158 735	0	583 500	867 775	1 451 275	3 610 010
Total	26 610 800	9 259 655	21 353 550	1 604 050	58 828 055	651 445	3 195 885	11 326 170	15 173 500	74 001 555	
H.G.	DABOLA	607 300	0	1 695 000	6 155 900	8 458 200	0	107 400	8 097 150	8 204 550	16 662 750
	DINGUIRAYE	437 500	1 588 700	622 250	2 400	2 650 850	0	0	3 152 650	3 152 650	5 803 500
	FARANAH	489 300	420 600	1 392 100	0	2 302 000	0	800	0	800	2 302 800
	KANKAN	2 743 000	651 500	209 500	343 500	3 947 500	0	32 000	523 350	555 350	4 502 850
	KEROUANE	2 408 500	370 000	627 800	0	3 406 300	0	26 400	7 733 700	7 760 100	11 166 400
	KOUROUSSA	647 500	137 750	405 100	107 750	1 298 100	0	5 500	2 941 450	2 946 950	4 245 050
	MANDIANA	331 950	157 500	0	0	489 450	46 000	61 400	11 067 600	11 175 000	11 664 450
	SIGUIRI	2 896 750	0	8 900	0	2 905 650	0	86 100	2 366 250	2 452 350	5 358 000
Total	10 561 800	3 326 050	4 960 650	6 609 550	2 905 650	46 000	319 600	35 882 150	36 247 750	39 153 400	
G.F.	BEYLA	1 123 150	0	2 728 950	765 000	4 617 100	0	263 300	10 627 100	10 890 400	15 507 500
	GUECKEDOU	2 582 950	606 850	261 850	0	3 451 650	0	83 250	0	83 250	3 534 900
	KISSIDOUYOU	1 611 300	1 067 700	641 600	0	3 320 600	27 300	0	0	27 300	3 347 900
	LOLA	321 250	98 850	0	0	420 100	0	0	0	0	420 100
	MACENTIA	977 600	183 500	88 500	0	1 249 600	158 400	35 850	767 450	961 700	2 211 300
	N'ZEREKORE	3 521 200	0	76 700	0	3 597 900	0	5 900	0	5 900	3 603 800
	YOMOU	385 000	218 500	0	0	603 500	52 500	0	0	52 500	656 000
Total	10 522 450	2 175 400	3 797 600	765 000	17 863 950	238 200	388 300	11 394 550	12 021 050	29 885 000	
Totaux	76 677 100	16 784 840	31 955 000	8 978 600	134 395 540	938 645	4 245 235	67 198 970	72 382 850	206 778 390	

Graph. n° 19 : Evolution des recettes générées par le sous-secteur de l'élevage (1989-1996)



Graph. n° 20 : Evolution des recettes générées par le sous-secteur de l'élevage (1989-1996)



Les recettes générées par les services de l'élevage au courant de l'année 1996 se sont considérablement accrues par rapport aux années 1994 et 1995.

Elles sont passées de 133.424.326 en 1995 à 206.778.390 en 1996, soit une augmentation de 54,98%. Cet accroissement est dû aux dispositions prises par la DNE suite aux recommandations données par le Gouvernement en vue d'améliorer les recettes de l'Etat. Il est beaucoup plus marqué pour les taxes d'abattage (+14.654.400 FG), les taxes de transfert (+7.592.500 FG), les frais de tatouage (+3.921.835FG) et les frais de vaccination (+41.931.875 FG). Cependant, les certificats zoo-sanitaires et les prestations de service ont subi une baisse de -2.315.676 FG et -207.425 FG respectivement. Le tableau suivant présente l'évolution des recettes de 1994 à 1996.

Tableau n° 57: Evolution des recettes de la DNE (1994 - 1996)

SOURCES	Années			Pourcentage de variation	
	1994	1995	1996	1994-95	1995-96
Taxes d'abattage	53.698.200	62.022.700	76.677.100	15,50	23,63
Certificats Zoo-sanitaires	19.961.625	19.100.516	16.789.840	-4,31	-12,10
Taxe de stationnement	22.523.210	24.178.445	31.955.000	10,73	32,16
Taxe de transfert	4.225.225	1.386.100	8.998.600	-67,19	549,20
Prestations de services	240.500	1.146.070	938.645	376,53	-18,10
Tatouage	1.356.165	323.400	4.245.235	-76,15	1.212,69
Vaccination	10.432.925	25.267.095	67.198.970	142,19	165,95
TOTAL	112.437.850	133.424.326	206.778.390	18,66	54,98