



REPUBLIQUE DE GUINEE

MINISTRE DE L'ECONOMIE ET
DES FINANCES



DIRECTION NATIONALE DES ÉTUDES ÉCONOMIQUES ET DE LA
PRÉVISION

DIVISION CONJONCTURE

CELLULE TECHNIQUE DU SUIVI DE LA CONJONCTURE MACROECONOMIQUE

TABLEAU DE BORD MENSUEL DE L'ÉCONOMIE GUINÉENNE

N° 205 JUILLET 2021



Table des matières

SIGLES & ACRONYMES	3
Liste des Tableaux.....	4
Liste des Graphiques.....	4
I. ENVIRONNEMENT INTERNATIONAL.....	11
II. ECONOMIE NATIONALE	14
A. SECTEUR REEL.....	14
B. INDICE HARMONISÉ DES PRIX À LA CONSOMMATION (IHPC).....	18
C. EMPLOI & SALAIRES.....	21
D. FINANCES PUBLIQUES	23
E. MONNAIE & CREDIT	25
F. ECHANGES EXTERIEURS.....	28

SIGLES & ACRONYMES

ACG	Compagnie d'alumine de Guinée (ex-Friguia)
AFRISTAT	Observatoire économique et statistique d'Afrique subsaharienne
ANASA	Agence Nationale des Statistiques Agricoles
APIP	Agence pour la Promotion des Investissements Privés
BCRG	Banque Centrale de la République de Guinée
BCE	Banque Centrale Européenne
BDP	Balance des paiements
BND	Budget National de Développement
BONAGUI	Boissons non alcoolisées de Guinée
BRAGUINEE	Brasserie de Guinée
BRTTC	Bureau Régional des Transports Terrestres de Conakry
BTP	Bâtiments et Travaux Publics
CBG	Compagnie des Bauxites de Guinée
CBK	Compagnie des Bauxites de Kindia (ex-SBK)
CNY	Yuan chinois
CTSCM	Cellule Technique de Suivi de la Conjoncture Macroéconomique
DNEEP	Direction Nationale des Études Économiques et de la Prévision
DGB	Direction Générale du Budget
DND-AP	Direction Nationale de la Dette et de l'Aide Publique
DGI	Direction Générale des Impôts
DNPP	Direction Nationale du Plan et de la Prospective
DGT-CP	Direction Générale du Trésor et de la Comptabilité Publique
DGES	Direction Générale des Études et de la Statistique
DSG	Documents Sécurisées de Guinée
EDG	Électricité de Guinée
Euro ou €	Monnaie commune de la zone euro (depuis janvier 2002)
FAO	Organisation des Nations-Unis pour l'Alimentation
GNF	Franc guinéen
GBP ou £	Livre anglaise
INS	Institut National de la Statistique
IDA	Association internationale de développement
IHPC	Indice Harmonisé des Prix à la Consommation
JPY	Yen japonais
MB	Ministère du Budget
MC	Ministère du Commerce
Mds	Milliards
MMG	Ministère des Mines et de la Géologie
MEF	Ministère de l'Économie et des Finances
MRAFP	Ministère de la Réforme Administrative et de la Fonction Publique
MPDE	Ministère du Plan et du Développement Economique
MPEM	Ministère de la Pêche et de l'Economie Maritime
ND	Non disponible
PAC	Port Autonome de Conakry
PEM	Perspectives Economiques Mondiales
PIB	Produit intérieur brut
SAG	Société Aurifère de Guinée
SEG	Société des Eaux de Guinée
SMB	Société Minière de Boké
SOBRAGUI	Société des brasseries de Guinée
SOGEAC	Société Guinéenne de la Gestion et de l'Exploitation de l'Aéroport de Conakry
SOGUIPAH	Société Guinéenne des Palmiers à Huile
TVA	Taxe sur la Valeur Ajoutée
TOFE	Tableau des Opérations Financières de l'État
TSPP	Taxe spécifique sur les produits pétroliers
USD ou \$ US	Dollar américain

Liste des Tableaux		Pages
Tableau 1.1 : Evolution du taux de change USD		11
Tableau 1.2 : Evolution des indices des cours des produits de base (base 100 = 2002-2004)		12
Tableau 1.3 : Evolution des cours des produits de base en USD		13
Tableau 2.1 : Evolution de la production minière		14
Tableau 2.2 : Evolution des productions industrielles et manufacturières		15
Tableau 2.3 : Evolution des productions d'eau, d'électricité et de gaz		16
Tableau 2.4 : Evolution des activités aéroportuaires et du transport		17
Tableau 3.1 : Evolution de l'inflation en glissement annuel par fonction		18
Tableau 3.2 : Evolution des prix de quelques produits de première nécessité, en glissement annuel		19
Tableau 3.3 : Evolution de l'inflation par fonction en moyenne annuelle		20
Tableau 4.1 : Emplois et Salaires des effectifs civils payés par l'Etat		21
Tableau 4.2 : Evolution de la création d'entreprises		22
Tableau 5.1 : Evolution du TOFE en milliards		23
Tableau 5.2 : Evolution des recettes intérieures		24
Tableau 6.1 : Evolution de la masse monétaire et ses contreparties en milliards de GNF		25
Tableau 6.2 : Evolution des taux d'intérêt et quelques indicateurs des services banques et assurances		26
Tableau 6.3 : Evolution du taux de change du GNF		27
Tableau 7.1 : Evolution de la balance des paiements en millions USD		28
Tableau 7.2 : Evolution de quelques produits agricoles d'exportations		29

Liste des Graphiques		
Graphiques 1.1: Evolution des taux de change USD/Euro et le Yuan chinois		11
Graphiques 1.2 : Evolution des indices des cours des produits de base (base 100 = 2002-2004)		12
Graphiques 1.3 : Evolution des prix des produits de base en USD		13
Graphiques 2.1 : Evolution des productions de bauxite et de l'alumine		14
Graphiques 2.2 : Evolution des productions de boissons sucrées et de peinture		15
Graphiques 2.3 : Evolution des productions d'eau et d'électricité		16
Graphiques 2.4 : Evolution des activités aéroportuaires et du transport		17
Graphique 3.1 : Evolution du taux d'inflation en glissement annuel		18
Graphique 3.2 : Evolution des prix des produits de première nécessité		19
Graphique 3.3 : Evolution du taux d'inflation en moyenne annuelle		20
Graphique 4.1 : Evolution des effectifs civils et salaires en glissement annuel		21
Graphique 4.2 : Evolution de la Création d'entreprises en glissement annuel		22
Graphique 5.1 : Evolution de recettes et dépenses de l'Etat		23
Graphique 5.2 : Evolution des recettes intérieures		24
Graphique 6.1 : Evolution de la masse monétaire et crédit intérieur en glissement annuel		25
Graphique 6.2 : Evolution des taux d'Intérêts		26
Graphique 6.3 : Evolution du taux de change du GNF		27
Graphique 7.1 : Evolution de la balance des paiements en millions USD		28
Graphique 7.2 : Evolution des produits d'exportations agricoles		29

NOTE SYNTHÈSE DU SUIVI CONJONCTUREL A FIN JUIN 2021



ENVIRONNEMENT INTERNATIONAL

I. ENVIRONNEMENT INTERNATIONAL

1.1 Croissance économique

Prévisions optimistes de l'économie mondiale

6%
(POUR 2021)



Selon le FMI, l'économie mondiale devrait croître de 6,0% en 2021 et de 4,9 % en 2022. Les prévisions mondiales pour 2021 sont inchangées par rapport à celles d'avril 2021, mais avec des révisions compensatoires. Les perspectives des marchés émergents et des économies en développement ont été réduites pour 2021, en particulier pour l'Asie émergente. En revanche, les prévisions pour les économies avancées sont revues à la hausse. Ces révisions reflètent les développements pandémiques et les changements dans le soutien politique.

Dans les pays avancés, la croissance est prévue à 5,6% en 2021 et 4,4% en 2022 après une contraction de 4,6% en 2020. Aux États-Unis, l'économie devrait connaître une forte croissance en 2021 (7%) après la récession de 3,5% enregistrée en 2020. Le rebond est stimulé par la réouverture de l'économie, le succès des vaccins et le maintien d'un Policy-mix ultra-accommodant. Dans la zone euro, les perspectives de croissance économique se sont améliorées (+4,6% en 2021 et 4,3% en 2022), soutenues par la levée des restrictions liées à la Covid-19. Toutefois, les rythmes de reprise sont variables selon les pays membres, dont l'Espagne (6,2% en 2021 et 5,8% en 2022), la France (5,8% et 4,2%), l'Italie (4,9% et 4,2%) et l'Allemagne (3,6% et 4,1%).

Au niveau des pays émergents et en développement, la croissance atteindrait 6,3% en 2021 et 5,2% en 2022 contre une contraction de 2,1 % en 2020. La croissance dans ce groupe est portée principalement par les pays émergents d'Asie, notamment l'Inde et la Chine. Malgré les effets de la pandémie sur l'activité économique, ces pays enregistreraient des croissances respectives de 9,5% et 8,1% en 2021 avant de s'établir à 8,5% et 5,7% en 2022.

Toujours selon le FMI, la croissance économique en Afrique subsaharienne rebondirait à 3,4% en 2021 et à 4,1% en 2022 contre une contraction de 1,8% en 2020. La relance attendue en 2021 serait essentiellement tirée par l'Afrique du Sud (4,0%) et le Nigeria (2,5%).

1.2 Marchés financiers et monétaires

Taux directeurs inchangés dans les principales banques centrales

Sur le plan financier, les principales banques centrales ont opté pour le statu quo sur leurs politiques monétaires. Aux États-Unis, la Fed a maintenu ses taux d'intérêt directeurs dans la fourchette de 0% à 0,25% et ses achats de titres au rythme mensuel de 120 milliards de dollars. La Banque Centrale Européenne (BCE) a maintenu son principal taux de refinancement à zéro et les taux de facilité de dépôt et de prêt marginal à, respectivement, -0,5% et 0,25%. De même, son programme d'achat d'urgence face à la pandémie (PEPP) porte toujours sur 1 850 milliards d'euros, à dépenser d'ici mars 2022. Concernant la Banque du Japon, son principal taux directeur reste conservé à -0,10%.



1 Sauf indication contraire, les évolutions présentées sont en glissement annuel.

Sur le marché de change, le dollar américain a été échangé en juin 2021 à 1 USD contre 6,457 yuan chinois, 0,723 livre sterling, et 0,843 euro, soit des dépréciations nominales respectives de 8,6%, 7,8% et 2,1%. En revanche, face au yen japonais, un dollar américain s'est échangé contre 111,100 yens, traduisant une appréciation de 4,5%.

1.3 Cours des matières premières

Poursuite de la hausse des cours des produits de base

En juin 2021, sur le marché des matières premières, l'indice calculé par la Banque mondiale indique une hausse de 92,3% des produits énergétiques en glissement annuel, soutenue essentiellement par le cours du pétrole.

Les cours des produits non énergétiques de base ont poursuivi également leur montée, en glissement annuel (+43,0%), portés par les engrais (+79,3%), les métaux et minerais (+68,7%), et les produits agricoles (+30,4%). Concernant ces derniers, la hausse de l'indice des prix est due au l'accroissement des produits alimentaires (+38,8%), notamment les huiles, les farines et les céréales. Par ailleurs, l'indice des prix des métaux précieux porté par l'or, a également augmenté de 12,3% en glissement annuel.

+83,0%



Au cours de la période sous-revue, les prix du pétrole (Brent) ont atteint 73 dollars le baril en moyenne, en hausse de 83% en glissement annuel. Cette remontée reflète une amélioration des perspectives de la demande mondiale, en lien notamment avec les progrès en matière de vaccination.



ECONOMIE NATIONALE

II. PERFORMANCES ECONOMIQUES NATIONALES

Sur le plan national, les indicateurs conjoncturels disponibles à fin juin 2021 restent appréciables dans plusieurs secteurs. En effet, plusieurs secteurs d'activités non agricoles maintiennent leur évolution favorable notamment les BTP et l'énergie. Toutefois, l'activité se déroule dans un contexte marqué par des pressions inflationnistes persistantes. Au niveau des finances publiques, l'exécution des recettes budgétaires enregistrent une hausse mais moins que les dépenses, soit un solde global déficitaire. Dans le secteur monétaire, la BCRG maintient le niveau du taux directeur à 11,5% et la masse monétaire poursuit une tendance modérée.

2.1 TENDANCES SECTORIELLES

i) Activités primaires

Progression positive du volume des produits agricoles d'exportations



A fin juin 2021, le volume cumulé des exportations des produits agricoles a été de 44 670 tonnes contre 24 750 tonnes à la même période de 2020, soit une augmentation de 80,5%. Cette performance est due à l'accroissement des volumes des autres produits agricoles (mangues, palmistes, noix de cajou...) et du cacao. Ces différents volumes ont augmenté respectivement de 488,3% et 20,2%. Aussi, le volume des produits de la pêche a connu une légère hausse de 0,6% contre 1,9% il y a un an. En revanche, au cours de la période sous revue, le volume des exportations des produits de l'exploitation forestière (1 660 tonnes) a baissé de 39,2%.

Par ailleurs, le volume cumulé des produits agro-alimentaires importés (1,75 millions tonnes) a connu un accroissement de 200,0% à fin juin 2021, en lien avec la hausse des importations du riz (54,9%). Sur la période, le prix moyen du riz local étuvé (GNF 10 056/Kg) a augmenté de 11,8% après une baisse de 3,1% un an auparavant. Celui du riz importé (GNF 7 176/Kg) a également cru de 14,4% contre une légère baisse de 0,7% à fin juin 2020.

ii) Activités secondaires

Mines, production de bauxite en hausse



Au cours du mois de juin 2021, le secteur des mines a enregistré une évolution mitigée. Parmi les principaux produits du secteur, la bauxite a terminé le mois de juin en hausse (+4% en production et +7% en exportation), en lien avec l'entrée en production de nouvelles sociétés. Au même moment, le volume d'expédition du diamant a été évalué à 4 410 carats contre zéro carat en juin 2020. Les autres produits notamment l'alumine et l'or ont enregistré des évolutions négatives. Sur la période, le volume des expéditions d'alumine a reculé de 71,7% et celui de l'or a baissé de 52,9% à la suite d'une diminution de la demande.

Energie, amélioration de la production d'électricité et d'eau

+14,5%
JUN 2021



Au terme du mois de juin 2021, les indicateurs du secteur énergétique ont enregistré une bonne performance en glissement annuel sous l'effet de la mise en œuvre des méga projets initiés par le gouvernement ces dernières années. En effet, la production de l'énergie électrique poursuit sa bonne dynamique, elle a enregistré une amélioration de 14,5% en juin 2021. Aussi, le volume de la production d'eau potable a augmenté de 4,1% en juin contre 2,4% il y a un an.

Activités de construction, bonne performance des principaux indicateurs

+17,1%
JUN 2021



Comparativement à fin juin 2020, les principaux indicateurs de construction ont enregistré de bonne performance en juin 2021. Au cours de la période sous revue, le volume de la production de ciment a été évalué à 102 014 tonnes contre 87 100 tonnes un an auparavant, soit une hausse de 17,1%. Aussi, les volumes de production de tôles (13 982 tonnes) et de peinture (1 834 tonnes) ont enregistré des hausses respectives de 102,9% et 7,1% contre -85,2% et +49,6% un an plus tôt.

Industries, production de boissons en hausse



En juin 2021, la production manufacturière a enregistré un résultat mitigé. Au cours de la période sous-revue, les volumes de production des boissons sucrées (34 675 hl) et de bière (21 752 hl) ont augmenté respectivement de 2,8% et 0,2% contre 22,7% et 5,1% en juin 2020. Par ailleurs, les volumes de production du savon (56 472 tonnes) et de farine (207 324 tonnes) ont baissé respectivement de 43,1% et 3,9% en juin 2021.

iii) Activités tertiaires

Transports, reprise des activités dans le transport aérien



Le secteur du transport notamment, le sous-secteur transport aérien est l'un des secteurs économiques qui bénéficie mieux de la reprise de la mobilité des personnes dans le monde à la faveur des avancées enregistrées dans la vaccination contre la pandémie du Covid-19. En effet, le nombre de passagers enregistré à l'Aéroport de Conakry est passé de 1 416 en juin 2020 à 15 770 en juin 2021. De même, le nombre de vols à destination de Conakry est passé de 183 à 340.

+5,4 %
JUN 2021



Au niveau des immatriculations d'automobiles, la tendance est également positive. Le nombre de véhicules immatriculés est passé de 3 111 en juin 2020 à 3 279 soit une hausse 5,4%, en lien avec un regain d'activités dans le secteur.

Création d'entreprises, services banques et assurances en hausse



Au terme du mois de juin 2021, le nombre de création d'entreprises a enregistré une hausse de 39,9%, passant de 997 entreprises créées en juin 2020 à 1 395 en juin 2021. Une évolution qui reflète une reprise des activités après un ralentissement lié à la crise sanitaire. Aussi, au niveau des activités banques et assurances, les évolutions enregistrées sont positives. Dans les banques le nombre de clients a augmenté de 2,0% en juin 2021 contre 8,9% un an auparavant. Au même moment, le nombre accordé par ces institutions a augmenté de 23,4%. Dans les sociétés d'assurances, le nombre de contrat d'assurances a connu une forte augmentation de 195,6% en juin 2021 contre 18,8% à la même période 2020, en rapport avec les contrôles policiers persistants auprès des automobilistes.

Légère hausse de l'évolution des effectifs civils de la fonction publique



En glissement annuel, les effectifs civils (112 791) payés par la fonction publique ont légèrement baissé de 0,3% en juin 2021, en lien avec la poursuite des contrôles administratifs. Parallèlement, la masse salariale a augmenté de 17,3% en rapport avec les paiements des primes en faveur du personnel soignant et enseignant.

2.2 INFLATION

Pressions inflationnistes persistantes

+12,2% JUN 2021



En juin 2021, l'inflation mesurée par l'indice harmonisé des prix à la consommation (IHPC) s'est située à 12,2% en glissement annuel et à 11,6% en moyenne annuelle contre des taux respectifs de 11,3% et 9,9% en juin 2020. L'évolution de l'inflation sur la période est principalement portée par les fonctions ameublement (+20,9%) et les produits alimentaires (+15,9%). Concernant l'inflation sous-jacente (hors produits frais et énergétiques) du mois de juin 2021, elle s'est établie à 8,8% en rythme annuel

L'évolution de l'indice des produits alimentaires résulte de l'accroissement des prix de légumes et tubercules (+32,6%), de la viande (+27,6%), de sels et épices (+21,4%), de poissons (+15,2%), des huiles et graisses (+13,7%), de pains et céréales (+11,2%) et de produits laitiers (+3,5%).

2.3 FINANCES PUBLIQUES

Solde budgétaire global déficitaire



A fin juin 2021, la mobilisation des recettes budgétaires a été de GNF 11 515,17 milliards avec 10 158,66 milliards mobilisés au compte des recettes fiscales, GNF 588,79 milliards pour les recettes non fiscales et GNF 767,72 milliards au compte des Dons. Par rapport à la même période de 2020, les recettes totales ont enregistré une hausse de 25,0%. Cette performance est en lien avec l'accroissement simultané des recettes non fiscales (+146,4%), des dons (+27,0%) et des recettes fiscales (+21,4%).

Les recettes issues du secteur minier ont cru de 55,8% à fin juin 2021 contre une baisse 10,2% à la même période de 2020. Celles issues du secteur non minier ont enregistré une hausse de 20,3%. Elles sont composées des taxes sur biens et services (GNF 4 473,11 milliards dont 498,45 sur TSPP), des taxes sur le commerce international (GNF 2 091,68 milliards) et des contributions directes (GNF 1 872,94 milliards).

Par types d'impôts, l'accroissement a été plus remarquable sur la RTS (+38,8), les impôts sur le commerce extérieur (+33,8%) et les impôts et taxes sur les revenus et bénéfiques (+34,2%). La taxe sur la consommation téléphonique a également augmenté de 19,2% ainsi que la taxe sur biens et services de 5,3%. La taxe sur biens et services non minier portée par la TVA intérieure (+9,6%) a cru de 5,4%. Aussi, malgré une baisse de la contribution foncière unique de 13,8%, l'impôt sur le patrimoine a augmenté de 8,1%. En revanche, les autres recettes fiscales ont baissé de 52,8% à fin juin 2021.

L'exécution des dépenses budgétaires a été évaluée à hauteur de GNF 13 070,85 milliards à fin juin 2021 contre GNF 9 774,67 milliards un an plus tôt, soit une hausse de 33,7% qui est imputable à l'augmentation concomitant des dépenses courantes et d'investissements.

A fin juin 2021, les dépenses courantes ont atteint GNF 10 712,77 milliards dont GNF 3 810,48 milliards pour les subventions et transferts, GNF 3 528,20 milliards pour traitements et salaires et GNF 3 066,87 milliards pour le poste autres biens et services. Sur la période, les dépenses budgétaires ont augmenté de 33,7% contre 32,3% il y a un an. Quant aux dépenses en capital, elles ont augmenté de 25,1% pour s'établir à GNF 2 253,29 milliards (dont GNF 1 530,56 milliards sur le FINEX).

Au cours de la période sous revue, les soldes budgétaires hors et dons compris ont été déficitaires respectivement de GNF 2 203,76 et 1 478,87 milliards. De même, le solde primaire a été déficitaire de GNF 485,63 milliards. Par rapport au PIB, ces différents soldes ont été respectivement de -1,7%, -1,2% et -0,4% contre -0,9%, -0,6% et 0,5% un an auparavant.

À fin juin 2021, le règlement du service de la dette publique a été de GNF 1 386,38 milliards (dont GNF 947,87 milliards pour le principal). Le service de la dette extérieure a été de GNF 264,37 milliards. Celui de la dette intérieure a été de GNF 1 122,01 milliards.

2.4 SITUATION MONÉTAIRE

Hausse de la masse monétaire

+18,1% JUIN
2021

À fin juin 2021, la situation monétaire de la Guinée a été caractérisée par un accroissement de la masse monétaire et de ses contreparties et le maintien des taux directeurs à 11,5%.



En glissement annuel, la masse monétaire a augmenté de 18,1% contre une hausse de 23,6% il y a un an, portée par les actifs intérieurs nets (+9,1% de contributions) et les actifs extérieurs nets (+9%). Sur la période, les actifs intérieurs nets (62% de M2) ont progressé de 14,2% et les actifs extérieurs nets (38% de M2) ont augmenté de 25,1% après respectivement 15,7% et 35,3% il y a un an.

Au cours de la période sous-revue, le crédit intérieur net a connu une hausse de 10,6% contre 21,8% à la même période de 2020. Les créances sur l'administration centrale (49,6% de M2) ont augmenté de 9,6% contre une progression de 12,3% pour le crédit au secteur privé (32,4 % de M2). Le taux d'intérêt sur les emprunts de l'État à 91 jours de maturités a été de 12,19%.

Par composante, la circulation fiduciaire est passée de GNF 9 690,43 milliards en juin 2020 à GNF 12 024,81 milliards en juin 2021, soit une progression de 24,1%. Aussi, les dépôts à vues ont augmenté de 7,3% en glissement

annuel pour atteindre GNF 15 179,47 milliards en juin 2021. Sur la période, le taux de liquidité de l'économie mesurée par le ratio masse monétaire/PIB est estimée à 33,4% contre 32,1% en juin 2020.



En juin 2021, sur le marché de change, le franc guinéen a été échangé en moyenne à GNF 9 761 contre un dollar américain et GNF 11 776 contre un Euro, soit des dépréciations nominales respectives de 2,6% et de 10,1%. Quant à la prime de change entre le marché officiel et parallèle, elle a été de 0,6% face au dollar américain et -2,5% face à l'Euro après respectivement 1,2% et 0,3% en juin 2020.

2.5 ECHANGES EXTERIEURS

Solde du compte courant positif

Selon les données de la balance des paiements, au deuxième trimestre 2021, les échanges commerciaux de la Guinée avec le reste du monde se sont soldés par une capacité de financement d'USD 1 250,15 millions contre une capacité de financement d'USD 902,78 millions un an plutôt. Cette performance résulte d'un excédent du compte des transactions courantes d'USD 1 201,08 millions en rapport avec le solde positif de la balance commerciale.



Au cours de la période sous-revue, les exportations totales ont été évaluées à USD 2 375,06 millions (dont USD 1 225,22 millions pour l'or non monétaire) et les importations à USD 1 026,26 millions, soit un solde commercial de USD 1 348,81 millions. Au même moment, le taux de couverture des exportations de biens sur les importations de biens a été 231,43%.

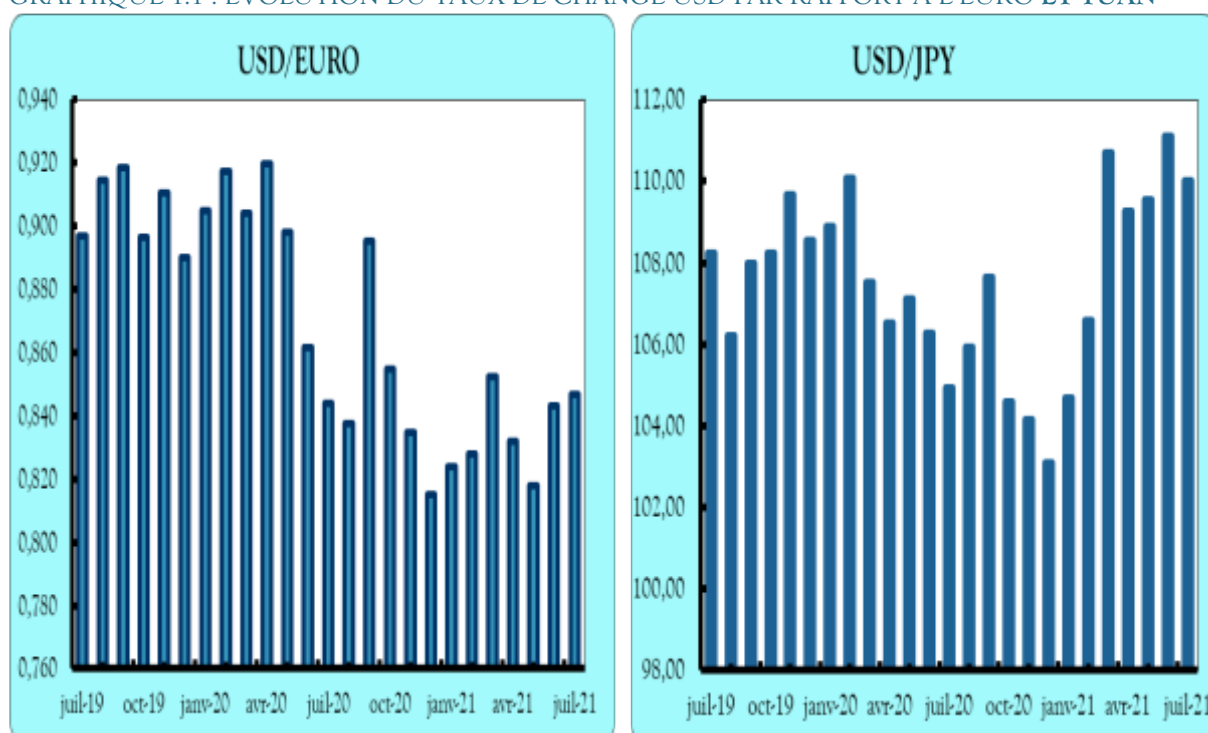
I. ENVIRONNEMENT INTERNATIONAL

TABLEAU 1.1 : EVOLUTION DU TAUX DE CHANGE DU DOLLAR US

Période	USD/EURO	USD/GBP	USD/JPY	USD/CNY	USD/DTS	USD/XOF
mai-20	0,898	0,809	107,121	7,135	0,901	586,490
juin-20	0,861	0,784	106,272	7,065	0,910	581,340
juil.-20	0,844	0,760	104,921	6,974	0,900	554,250
août-20	0,838	0,750	105,921	6,847	0,896	548,250
sept.-20	0,895	0,783	107,653	6,790	0,875	556,000
oct.-20	0,855	0,771	104,599	6,692	0,902	554,500
nov.-20	0,835	0,750	104,165	6,576	0,898	546,500
déc.-20	0,815	0,726	103,080	6,525	0,899	530,500
janv.-21	0,824	0,730	104,680	6,425	0,884	540,000
févr.-21	0,828	0,718	106,580	6,473	0,866	537,000
mars-21	0,852	0,725	110,700	6,552	0,852	562,290
avr.-21	0,832	0,724	109,270	6,473	1,151	538,250
mai-21	0,818	0,704	109,540	6,369	0,693	534,250
juin-21	0,843	0,723	111,100	6,457	0,701	548,000
juil.-21	0,847	0,727	110,020	6,460	0,703	552,500
Var. M	3,1%	2,8%	1,4%	1,4%	1,1%	2,6%
Var. GA	-2,1%	-7,8%	4,5%	-8,6%	-23,0%	-5,7%

Sources : BCRG, fxtop.com, investing.com

GRAPHIQUE 1.1 : EVOLUTION DU TAUX DE CHANGE USD PAR RAPPORT A L'EURO ET YUAN



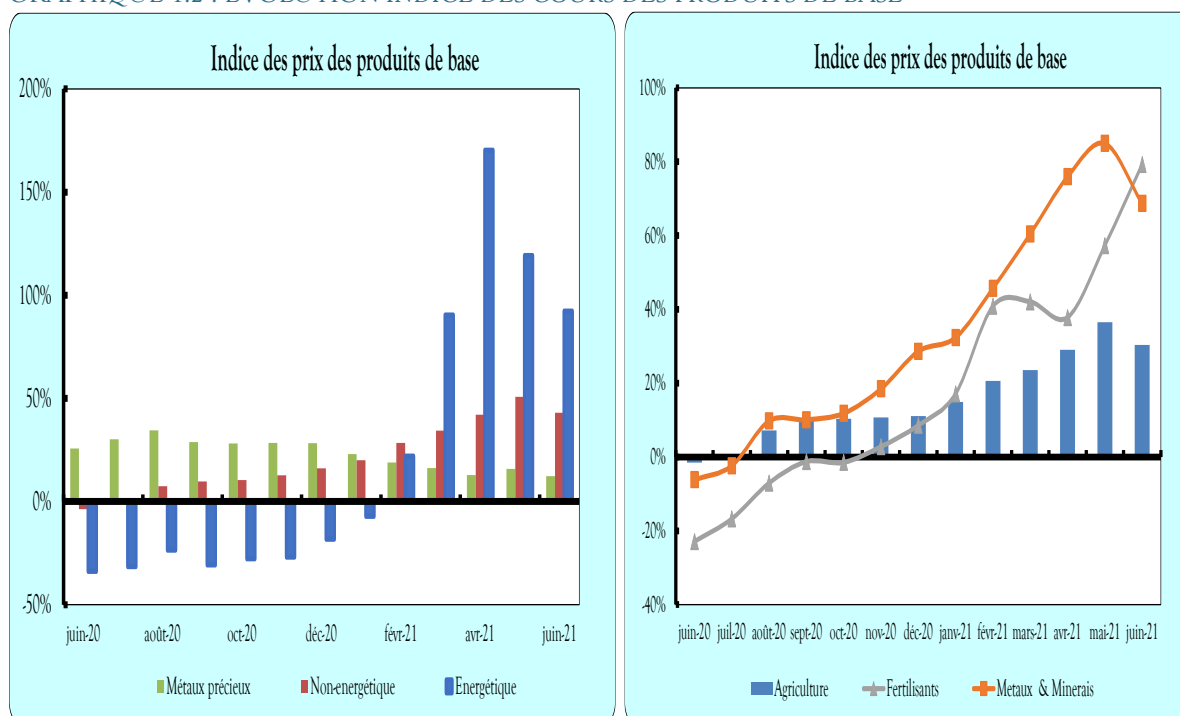
Sources : BCRG, fxtop.com, investing.com

TABLEAU 1.2 : INDICE DES COURS DES PRODUITS DE BASE (base 100 = 2002-2004)

Période	Energétique	Non Energétique	Agriculture	Fertilisant	Métaux de base	Métaux précieux
mai-20	38,8	76,7	81,5	67,4	68,9	125,9
juin-20	48,4	79,8	83,5	66,8	74,3	128,3
juil.-20	51,3	81,9	84,0	69,8	80,2	138,4
août-20	53,8	85,4	86,9	76,0	83,6	152,3
sept.-20	51,0	87,5	89,2	76,9	85,2	148,1
oct.-20	51,3	88,8	91,1	76,6	86,3	145,2
nov.-20	54,6	92,8	94,9	77,1	91,4	143,0
déc.-20	62,9	97,4	97,3	78,8	98,0	143,6
janv.-21	69,2	101,7	102,2	83,0	99,7	145,1
févr.-21	79,3	104,5	103,8	100,1	105,0	142,9
mars-21	80,0	105,4	103,0	104,2	109,0	135,6
avr.-21	79,4	108,2	105,1	101,6	113,5	138,4
mai-21	85,1	115,7	111,3	106,1	121,9	145,8
juin-21	93,1	114,1	108,8	119,8	119,0	144,2
Var. mens	9,4%	-1,4%	-2,2%	12,9%	-2,4%	-1,1%
Var. GA	92,3%	43,0%	30,4%	79,3%	60,1%	12,3%

Sources : Commodity prices ; World Bank/ Calcul Secrétariat permanent de la CTSCM

GRAPHIQUE 1.2 : EVOLUTION INDICE DES COURS DES PRODUITS DE BASE



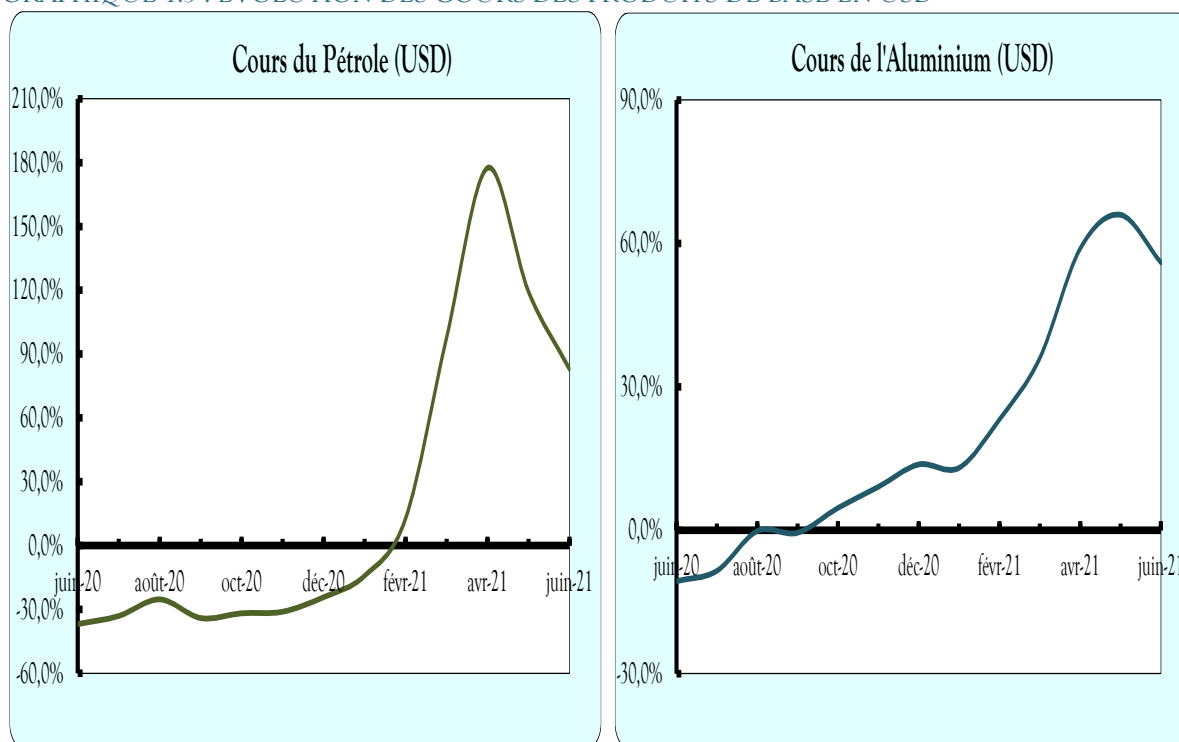
Sources : Commodity prices ; World Bank/ Calcul Secrétariat permanent de la CTSCM

TABLEAU 1.3 : EVOLUTION DES COURS DES PRODUITS DE BASE EN USD

Période	Aluminium (\$/tonne)	Or (\$/once)	Café (\$/kg)	Cacao (\$/kg)	Riz (\$/tonne)	Sucre (\$/kg)	Pétrole Brent (\$/baril)	Cotton (\$/kg)	Fer (\$/dmtu)
mai-20	1466,4	1715,9	3,3	2,3	502,0	0,2	31,0	1,4	93,7
juin-20	1568,6	1732,2	3,1	2,3	510,5	0,3	39,9	1,5	103,3
juil.-20	1643,8	1846,5	3,2	2,2	473,5	0,3	42,8	1,5	108,5
août-20	1737,3	1968,6	3,6	2,1	495,5	0,3	44,3	1,5	121,1
sept.-20	1743,8	1921,9	3,7	2,3	497,5	0,3	41,1	1,6	123,8
oct.-20	1806,1	1900,3	3,4	2,5	467,0	0,3	40,5	1,6	119,8
nov.-20	1935,3	1866,3	3,3	2,3	484,5	0,3	43,2	1,7	124,4
déc.-20	2014,7	1858,4	3,5	2,4	514,0	0,3	49,9	1,8	155,4
janv.-21	2004,0	1867,0	3,5	2,4	536,5	0,3	54,6	1,9	169,6
févr.-21	2078,6	1808,2	3,7	2,4	549,5	0,4	62,0	2,0	163,8
mars-21	2190,5	1718,2	3,7	2,4	520,0	0,3	65,2	2,0	168,2
avr.-21	2319,4	1760,0	3,7	2,5	489,5	0,4	64,8	2,0	179,8
mai-21	2433,5	1850,3	4,1	2,4	488,0	0,4	68,0	2,0	207,7
juin-21	2446,7	1834,6	4,2	2,4	460,5	0,4	73,1	2,1	214,4
Var. mens	0,5%	-0,8%	3,2%	1,9%	-5,6%	0,9%	7,4%	4,0%	3,2%
Var. GA	56,0%	5,9%	36,0%	4,2%	-9,8%	43,9%	83,0%	39,4%	107,6%

Source : Commodity prices ; World Bank/ Calcul Secrétariat permanent de la CTSCM

GRAPHIQUE 1.3 : EVOLUTION DES COURS DES PRODUITS DE BASE EN USD



Source : Commodity prices ; World Bank/ Calcul Secrétariat permanent de la CTSCM

II. ECONOMIE NATIONALE

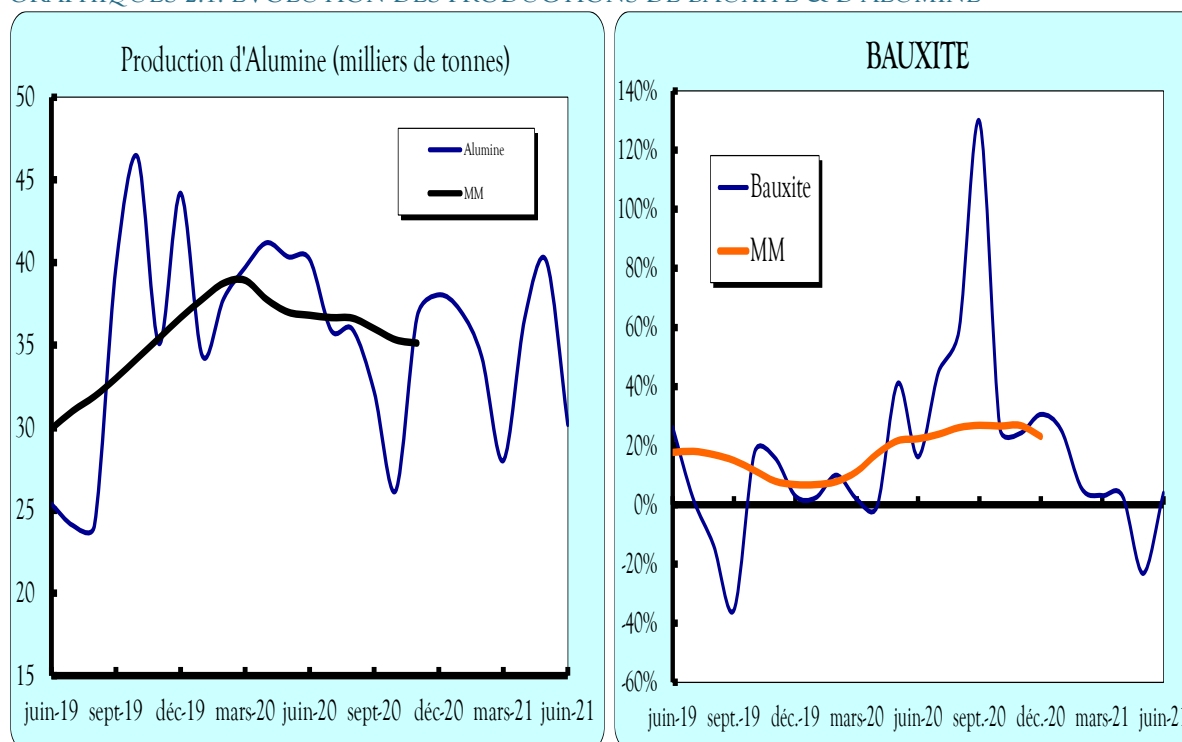
A. SECTEUR REEL

TABLEAU 2.1 : EVOLUTION DE LA PRODUCTION MINIERE

Période	Bauxite (mt)	Aluminium (mt)	Or (000 oz)	Diamant (000 carats)	Fer (mt)
mai-20	9442,53	40,35	262,92	ND	87,54
juin-20	7341,52	40,20	535,99	ND	81,64
juil.-20	6139,55	35,90	499,18	3,31	80,00
août-20	6210,51	35,95	407,34	5,61	60,00
sept.-20	6478,18	32,20	519,36	2,43	60,00
oct.-20	7813,80	26,20	335,59	35,22	61,00
nov.-20	7784,24	36,75	166,91	21,99	55,00
déc.-20	8066,32	38,05	217,16	28,02	90,05
janv.-21	8529,98	37,10	154,26	10,33	141,17
févr.-21	7528,14	34,30	175,44	32,55	164,04
mars-21	7941,88	28,02	239,98	47,09	198,56
avr.-21	7045,93	36,65	247,95	39,83	327,62
mai-21	7252,30	40,10	262,06	20,70	298,63
juin-21	7634,76	30,20	260,73	4,41	350,59
Var. mens	5,3%	-24,7%	-0,5%	-78,7%	17,4%
Var. GA	4,0%	-24,9%	-51,4%	-	329,4%

Sources : MMG, Sociétés Minières ; BCRG ;

GRAPHIQUES 2.1: ÉVOLUTION DES PRODUCTIONS DE BAUXITE & D'ALUMINE



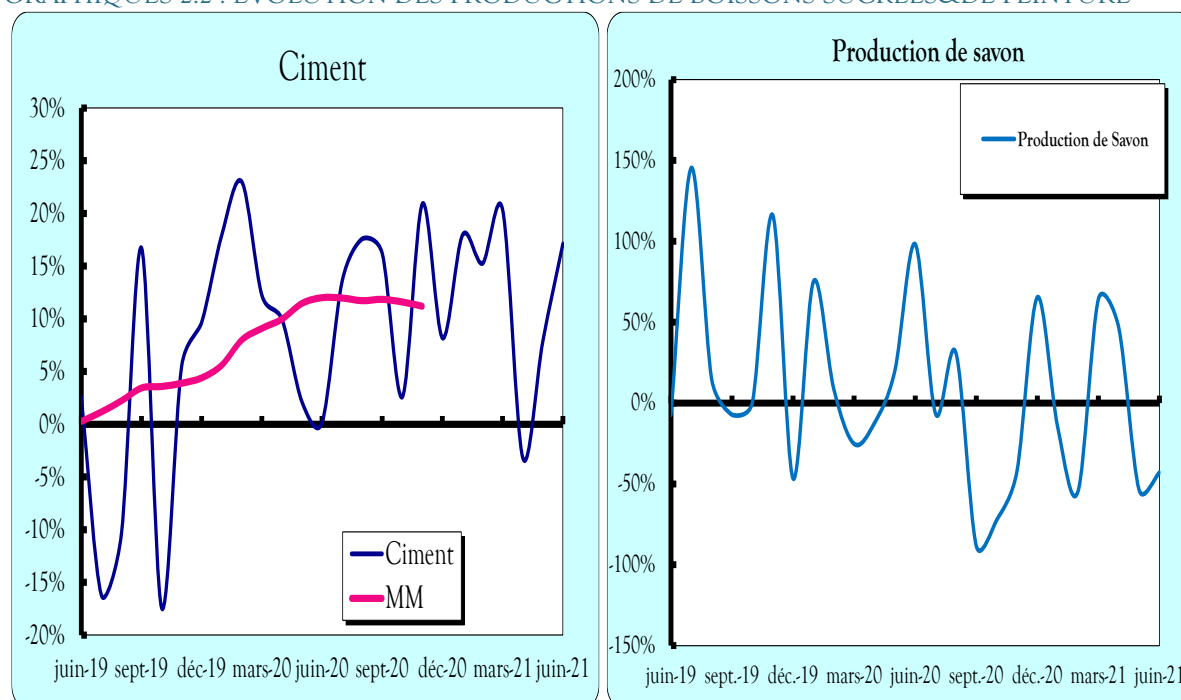
Sources : MMG, Sociétés Minières ; BCRG ;

TABLEAU 2.2 : EVOLUTION DES PRODUCTIONS INDUSTRIELLE ET MANUFACTURIERE

Période	Ciment (mt)	Peinture (t)	Tôles (t)	Farine (t)	Bière (HI)	Boisson sucrée (HI)	Savon (HI)
mai-20	91,33	1557,25	6290	196960	21632	32939	97458
juin-20	87,10	1786,22	6892	215719	21703	33735	99229
juil.-20	87,51	1851,09	4358	216533	21788	34247	76502
août-20	82,19	1455,37	17443	225520	21864	29678	61640
sept.-20	84,84	1509,68	15551	199700	21942	33830	6255
oct.-20	67,49	1033,68	4576	195981	21957	25680	16187
nov.-20	97,26	2139,87	15685	247382	21837	40005	47227
déc.-20	96,34	2365,56	22236	220400	21651	44869	56327
janv.-21	116,10	2650,50	11825	178387	21585	34807	42416
févr.-21	121,63	1921,76	17935	165015	21629	35329	39385
mars-21	124,95	2684,82	14044	185573	21666	35142	91257
avr.-21	98,84	1833,58	23415	236264	21712	34948	69953
mai-21	98,53 **	1888,26	21350	205866 **	21742 **	34714 **	45123 **
juin-21	102,01 **	1912,91 **	13982 **	207324 **	21752 **	34675 **	56472 **
Var. mens	3,5%	1,3%	-34,5%	0,7%	0,0%	-0,1%	25,2%
Var. GA	17,1%	7,1%	102,9%	-3,9%	0,2%	2,8%	-43,1%

Sources : Sociétés industrielles et manufacturières, Calcul CTSCM

GRAPHIQUES 2.2 : ÉVOLUTION DES PRODUCTIONS DE BOISSONS SUCREES&DE PEINTURE



Sources : Sociétés industrielles et manufacturières, Calcul CTSCM

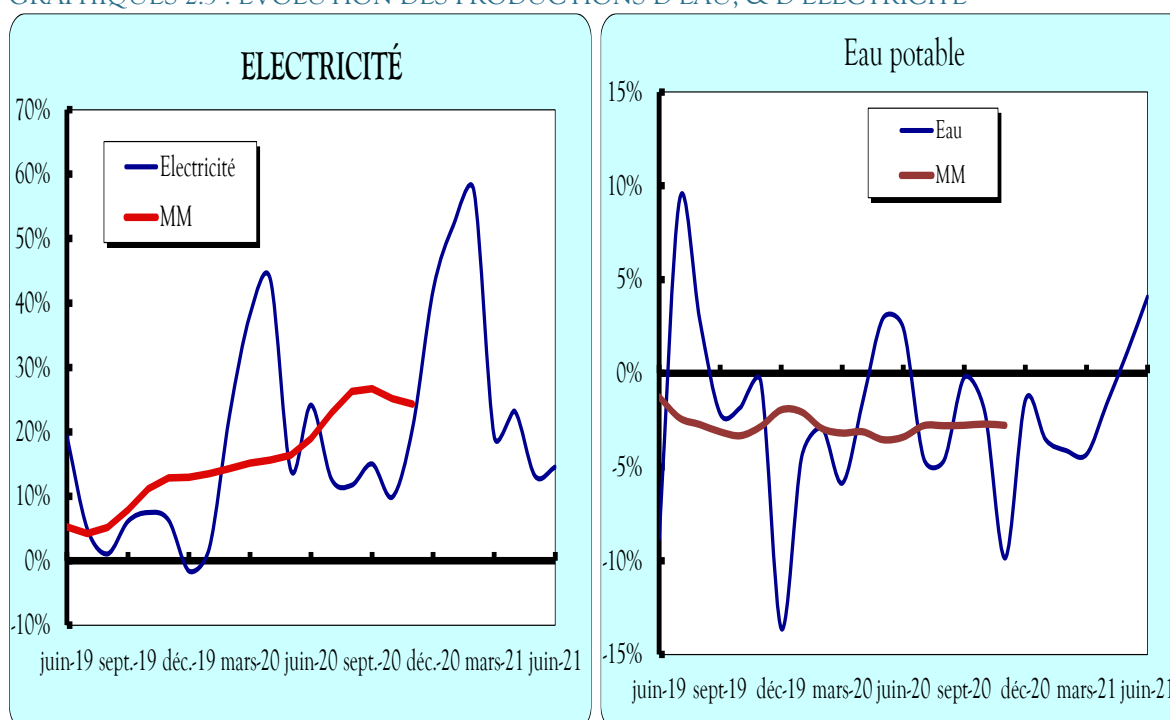
**Données provisoires

TABLEAU 2.3 : EVOLUTION DES PRODUCTIONS D'EAU, ELECTRICITE & GAZ

Période	Gaz 000 m3	Eau 000 m3	Electricité Mwh
mai-20	11,64	5165,79	195666
juin-20	11,66	5096,94	195999
juil.-20	11,66	5532,84	193824
août-20	11,68	5691,70	192161
sept.-20	11,69	5617,75	204182
oct.-20	11,70	5762,36	215665
nov.-20	11,70	5294,95	233250
déc.-20	11,71	5326,16	249753
janv.-21	11,70	5282,66	250840
févr.-21	11,70	4842,16	235464
mars-21	11,70	5034,51	258036
avr.-21	11,69 **	4985,15	256442
mai-21	11,68 **	5223,93	221428
juin-21	11,66 **	5305,17 **	224514 **
Var. mens	-0,2%	1,6%	1,4%
Var. GA	0,0%	4,1%	14,5%

Sources : MEH, EDG, SEG, Sociétés de gaz

GRAPHIQUES 2.3 : EVOLUTION DES PRODUCTIONS D'EAU, & D'ELECTRICITE



Sources : MEH, EDG, SEG, Sociétés de gaz

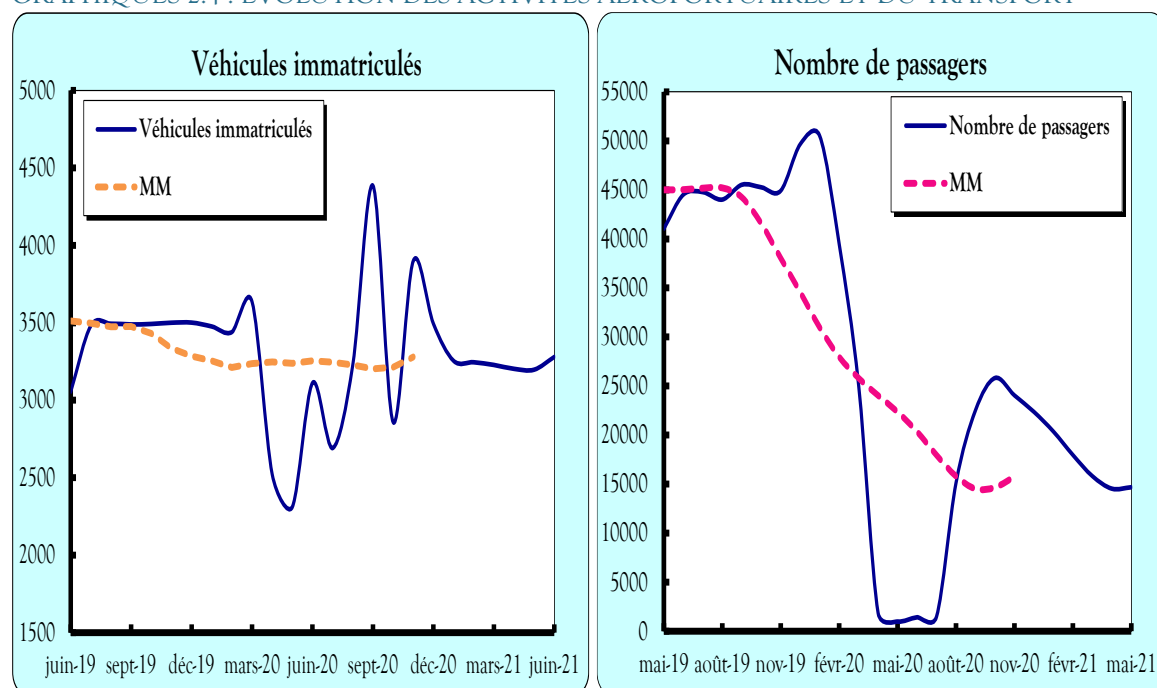
**Données provisoires

TABLEAU 2.4 : EVOLUTION DES ACTIVITES AEROPORTUAIRES ET DU TRANSPORT

Période	Déchargement Ciment (mt)	Déchargement Riz (mt)	Mouvements aéronefs	Nombre de passagers	Véhicules immatriculés
mai-20	0,84	9,09	155	982	2311
juin-20	7,07	84,83	183	1416	3111
juil.-20	0,66	51,27	217	1482	2691
août-20	0,03	38,80	232	15115	3229
sept.-20	6,80	53,36	509	22524	4385
oct.-20	79,31	58,27	447	25809	2859
nov.-20	10,97	91,48	431	24041	3899
déc.-20	18,41	34,19	412	22362	3494
janv.-21	12,33	13,44	389	20356	3254
févr.-21	10,20	72,57	359	17964	3245
mars-21	34,36	147,16	336	15812	3228
avr.-21	20,65	45,35	323	14529	3202
mai-21	0,09	62,91	325	14672	3197
juin-21	ND	ND	340	15770	3279
Var. mens	-	-	4,5%	7,5%	2,6%
Var. GA	-	-	85,7%	1013,7%	5,4%

Sources : Ministère des transports (PAC, SOGEAC, BRTTC-Ex CADAC), DSG

GRAPHIQUES 2.4 : EVOLUTION DES ACTIVITES AEROPORTUAIRES ET DU TRANSPORT



Sources : Ministère des transports (PAC, SOGEAC, BRTTC-Ex CADAC), DSG

**Données provisoires

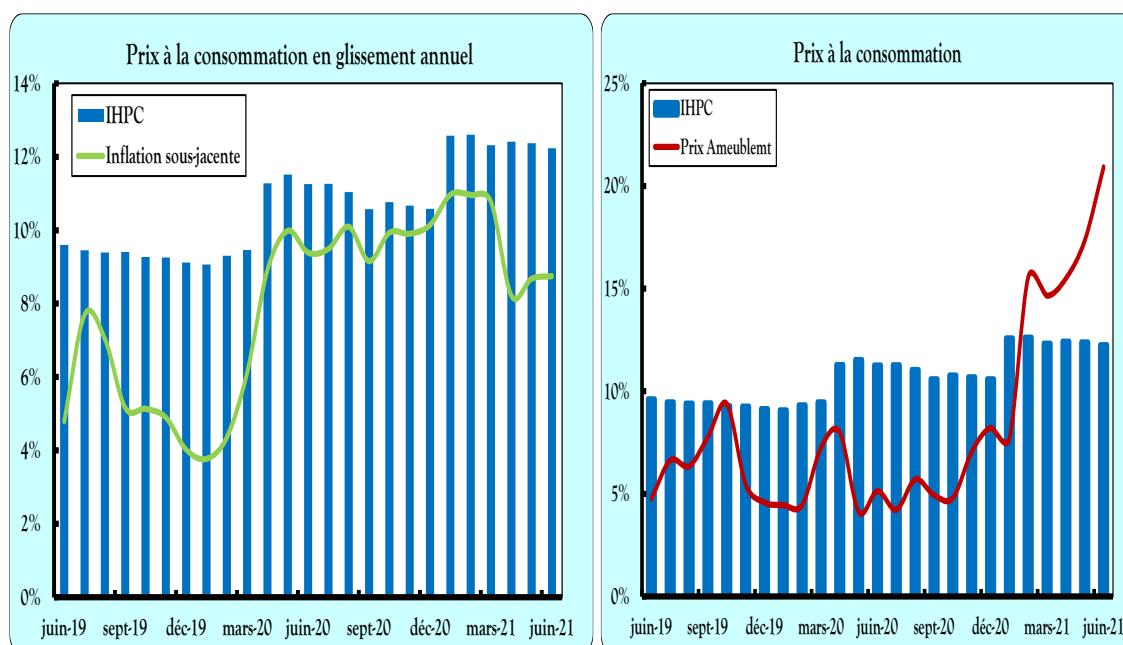
B. INDICE HARMONISÉ DES PRIX À LA CONSOMMATION (IHPC)

TABLEAU 3.1 : EVOLUTION INFLATION EN GLISSEMENT ANNUEL PAR FONCTION²

Période	IHPC	Inflation sous-jacente	F1	F2	F3	F4	F5	F6	F7	F8	F9	F10
mai-20	11,5 %	10,0 %	13,2 %	5,1 %	6,4 %	4,1 %	2,3 %	32,6 %	-1,8 %	-2,5 %	0,1 %	2,0 %
juin-20	11,3 %	9,4 %	13,2 %	2,4 %	2,0 %	5,1 %	3,2 %	31,8 %	0,6 %	0,0 %	3,2 %	0,2 %
juil.-20	11,3 %	9,5 %	13,0 %	1,5 %	4,9 %	4,2 %	3,2 %	31,7 %	0,7 %	-0,1 %	3,2 %	0,1 %
août-20	11,0 %	10,1 %	12,5 %	1,6 %	5,9 %	5,7 %	3,5 %	30,6 %	0,7 %	-0,1 %	3,2 %	0,1 %
sept.-20	10,6 %	9,2 %	12,3 %	1,8 %	3,4 %	4,9 %	3,5 %	28,4 %	1,8 %	-0,1 %	3,2 %	0,1 %
oct.-20	10,8 %	9,9 %	12,8 %	1,6 %	4,3 %	4,8 %	3,4 %	25,4 %	1,8 %	-0,1 %	3,2 %	0,1 %
nov.-20	10,7 %	9,9 %	12,5 %	1,3 %	4,6 %	7,1 %	3,3 %	25,4 %	-0,8 %	6,3 %	10,0 %	-5,9 %
déc.-20	10,6 %	10,1 %	12,2 %	1,3 %	4,3 %	8,2 %	3,7 %	25,4 %	1,8 %	-0,1 %	3,2 %	0,1 %
janv.-21	12,6 %	11,0 %	15,2 %	1,1 %	4,8 %	7,7 %	4,6 %	25,1 %	1,2 %	-0,1 %	3,5 %	-0,1 %
févr.-21	12,6 %	11,0 %	14,2 %	1,0 %	9,0 %	15,6 %	4,2 %	25,1 %	1,2 %	0,0 %	3,5 %	2,1 %
mars-21	12,3 %	10,8 %	13,8 %	0,8 %	8,9 %	14,7 %	4,7 %	25,1 %	1,1 %	0,0 %	3,1 %	-0,1 %
avr.-21	12,4 %	8,2 %	16,1 %	0,6 %	8,3 %	15,5 %	6,6 %	-0,5 %	1,4 %	0,0 %	3,1 %	-0,1 %
mai-21	12,4 %	8,7 %	16,7 %	0,6 %	5,5 %	17,3 %	6,4 %	-4,2 %	1,4 %	0,0 %	3,1 %	-0,1 %
juin-21	12,2 %	8,8 %	15,8 %	0,6 %	8,5 %	20,9 %	7,7 %	-4,2 %	0,9 %	0,0 %	0,0 %	-0,1 %

Source : INS/MP, Calcul CTSCM

GRAPHIQUE 3.1 : EVOLUTION DU TAUX D'INFLATION EN GLISSEMENT ANNUEL



Source : INS/MP, Calcul CTSCM

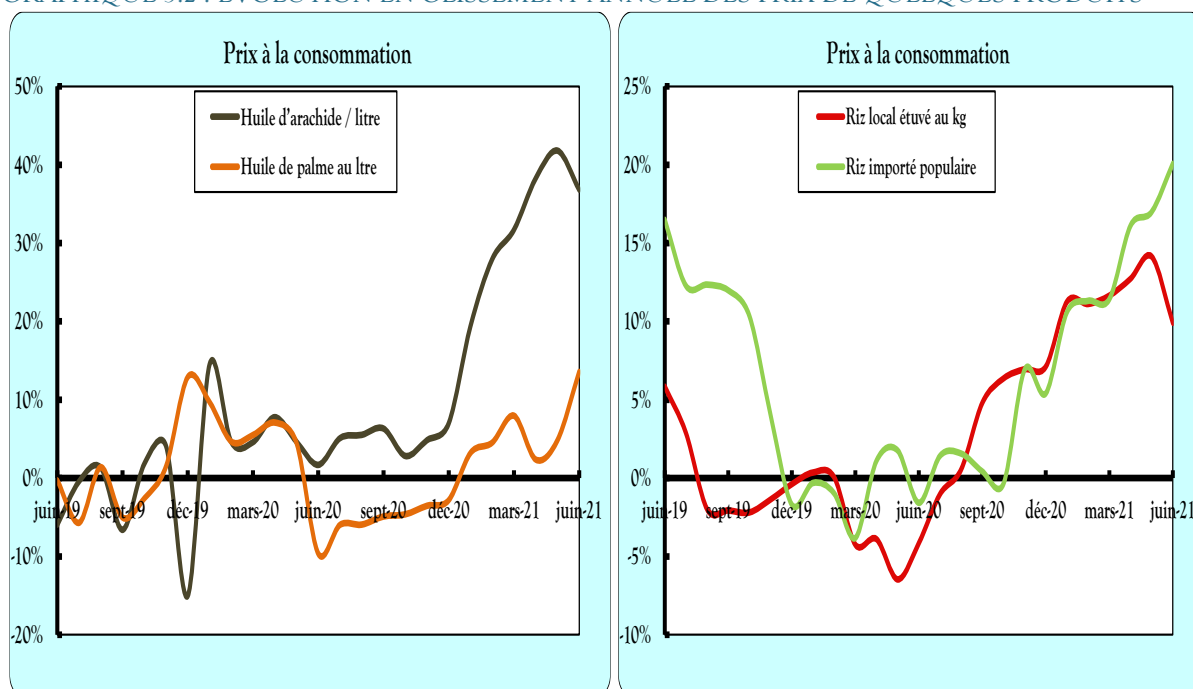
² F1=Produits alimentaires, boissons et tabac ; F2=Articles d'habillement et de chaussures ; F3=Logement, eau, électricité, gaz ; F4=Ameublement, équipement ménager ; F5=Santé ; F6= Transports ; F7=Loisirs, spectacles et culture ; F8=Enseignement ; F9=Hôtels, cafeterias, restaurants ; F10=Autres biens et services.

TABLEAU 3.2 : EVOLUTION DES PRIX DE QUELQUES PRODUITS DE PREMIERE NECESSITE

Période	Riz local étuvé	Riz importé	Viande de bœuf	Pomme de terre	Huile de palme	Huile d'arachide
mai-20	-6,5 %	1,8 %	21,8 %	21,9 %	4,5 %	4,6 %
juin-20	-4,1 %	-1,6 %	25,0 %	6,9 %	-9,6 %	1,7 %
juil.-20	-1,0 %	1,4 %	25,0 %	-3,5 %	-6,0 %	5,1 %
août-20	0,6 %	1,6 %	25,0 %	4,4 %	-5,9 %	5,5 %
sept.-20	4,8 %	0,4 %	25,0 %	2,7 %	-4,9 %	6,3 %
oct.-20	6,4 %	-0,4 %	40,0 %	14,0 %	-4,6 %	2,8 %
nov.-20	6,9 %	6,9 %	25,0 %	15,4 %	-3,5 %	4,8 %
déc.-20	7,1 %	5,4 %	25,8 %	11,5 %	-2,8 %	7,0 %
janv.-21	11,3 %	10,6 %	25,0 %	12,6 %	3,2 %	19,4 %
févr.-21	11,1 %	11,3 %	20,2 %	24,2 %	4,5 %	27,9 %
mars-21	11,6 %	11,4 %	19,3 %	18,0 %	8,0 %	31,7 %
avr.-21	12,7 %	16,1 %	33,3 %	18,5 %	2,4 %	38,2 %
mai-21	14,1 %	17,0 %	21,0 %	12,0 %	4,8 %	41,8 %
juin-21	9,9 %	20,1 %	22,0 %	-5,2 %	13,6 %	36,8 %

Source : MPDE /INS, Calcul CTSCM

GRAPHIQUE 3.2 : ÉVOLUTION EN GLISSEMENT ANNUEL DES PRIX DE QUELQUES PRODUITS



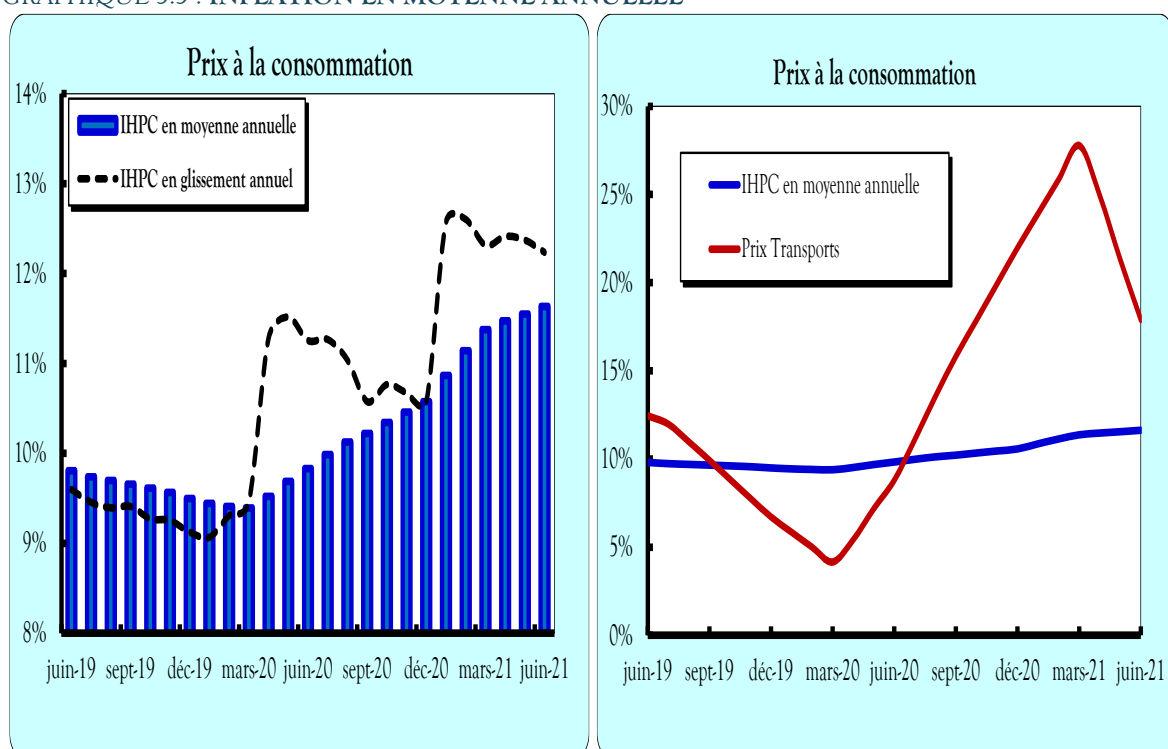
Source : INS / MPDE ; Calcul CTSCM

TABLEAU 3.3 : EVOLUTION DE L'INFLATION EN MOYENNE ANNUELLE PAR FONCTION

Période	IHPC	F1	F2	F3	F4	F5	F6	F7	F8	F9	F10
mai-20	9,8 %	11,8 %	8,1 %	9,7 %	6,1 %	2,5 %	7,2 %	3,1 %	0,5 %	0,2 %	4,1 %
juin-20	10,0 %	12,0 %	7,4 %	9,1 %	6,1 %	2,7 %	8,8 %	2,7 %	0,3 %	0,2 %	2,9 %
juil.-20	10,1 %	12,2 %	6,7 %	8,8 %	5,9 %	2,8 %	11,1 %	2,3 %	0,0 %	0,1 %	1,8 %
août-20	10,2 %	12,3 %	6,0 %	8,5 %	5,9 %	3,0 %	13,5 %	1,9 %	-0,2 %	0,0 %	0,6 %
sept.-20	10,3 %	12,3 %	5,3 %	7,9 %	5,6 %	3,1 %	15,8 %	1,7 %	-0,7 %	-0,1 %	0,3 %
oct.-20	10,4 %	12,4 %	4,8 %	7,4 %	5,2 %	3,1 %	17,9 %	1,6 %	-0,7 %	-0,1 %	0,2 %
nov.-20	10,6 %	12,5 %	4,2 %	6,8 %	5,4 %	3,2 %	19,9 %	1,1 %	0,3 %	0,9 %	-1,0 %
déc.-20	10,7 %	12,5 %	3,7 %	6,2 %	5,7 %	3,3 %	22,0 %	1,1 %	0,2 %	1,0 %	-1,2 %
janv.-21	10,9 %	12,8 %	3,2 %	5,7 %	6,0 %	3,4 %	23,9 %	1,0 %	0,2 %	1,2 %	-1,4 %
févr.-21	11,1 %	13,0 %	2,7 %	5,7 %	6,9 %	3,6 %	25,8 %	0,8 %	0,2 %	1,4 %	-1,2 %
mars-21	11,4 %	13,2 %	2,2 %	5,7 %	7,5 %	3,6 %	27,8 %	0,7 %	0,2 %	1,5 %	-1,4 %
avr.-21	11,5 %	13,4 %	1,7 %	5,6 %	8,2 %	3,8 %	24,9 %	0,8 %	0,2 %	3,5 %	-0,1 %
mai-21	11,5 %	13,7 %	1,3 %	5,5 %	9,3 %	4,2 %	21,3 %	1,1 %	0,4 %	3,8 %	-0,3 %
juin-21	11,6 %	14,0 %	1,1 %	6,0 %	10,6 %	4,6 %	17,9 %	1,1 %	0,4 %	3,5 %	-0,3 %

Source : MPDE /INS, Calcul CTSCM

GRAPHIQUE 3.3 : INFLATION EN MOYENNE ANNUELLE



Source : MPDE /INS, Calcul CTSCM

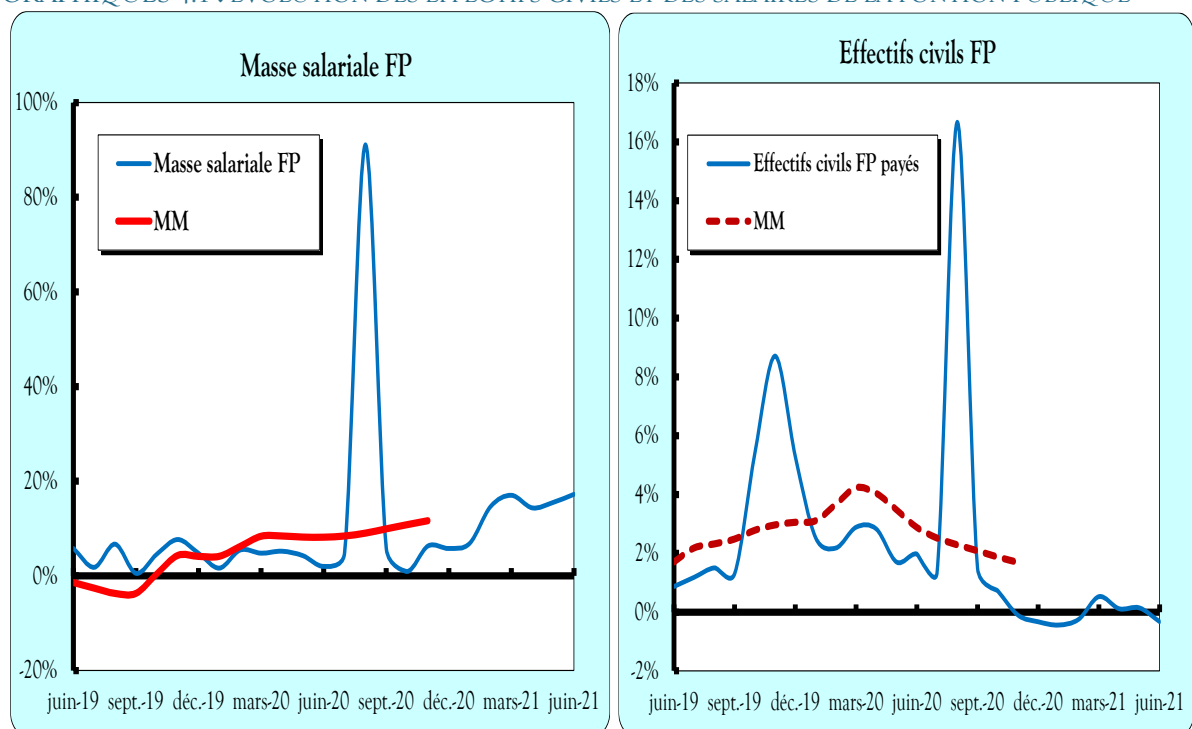
C. EMPLOI & SALAIRES

TABLEAU 4.1 : EMPLOIS ET SALAIRES DES EFFECTIFS CIVILS DE LA FONCTION PUBLIQUE

Période	Masse salariale	Effectif civil	Salaire brut/tête	Salaire réel/tête
mai-20	255 810	112 465	2 274 576	193 779
juin-20	252 062	112 963	2 231 371	189 035
juil.-20	377 346	112 676	3 348 951	280 435
août-20	254 450	110 992	2 292 506	191 652
sept.-20	262 232	113 167	2 317 212	192 507
oct.-20	265 078	112 445	2 357 401	194 778
nov.-20	265 785	112 548	2 361 526	194 109
déc.-20	266 559	112 576	2 367 810	193 940
janv.-21	267 821	112 555	2 379 465	190 754
févr.-21	298 752	112 791	2 648 724	209 916
mars-21	298 750	112 791	2 648 704	208 150
avr.-21	292 336	112 427	2 600 229	198 536
mai-21	295 570	112 621	2 624 466	198 974
juin-21	295 568	112 588	2 625 218	198 160
Var. mens	0,0%	0,0%	0,0%	-0,4%
Var. GA	17,3%	-0,3%	17,7%	4,8%

Source : MEF, MB/DNB, MFPRA, Calculs CTSCM

GRAPHIQUES 4.1 : EVOLUTION DES EFFECTIFS CIVILS ET DES SALAIRES DE LA FONCTION PUBLIQUE



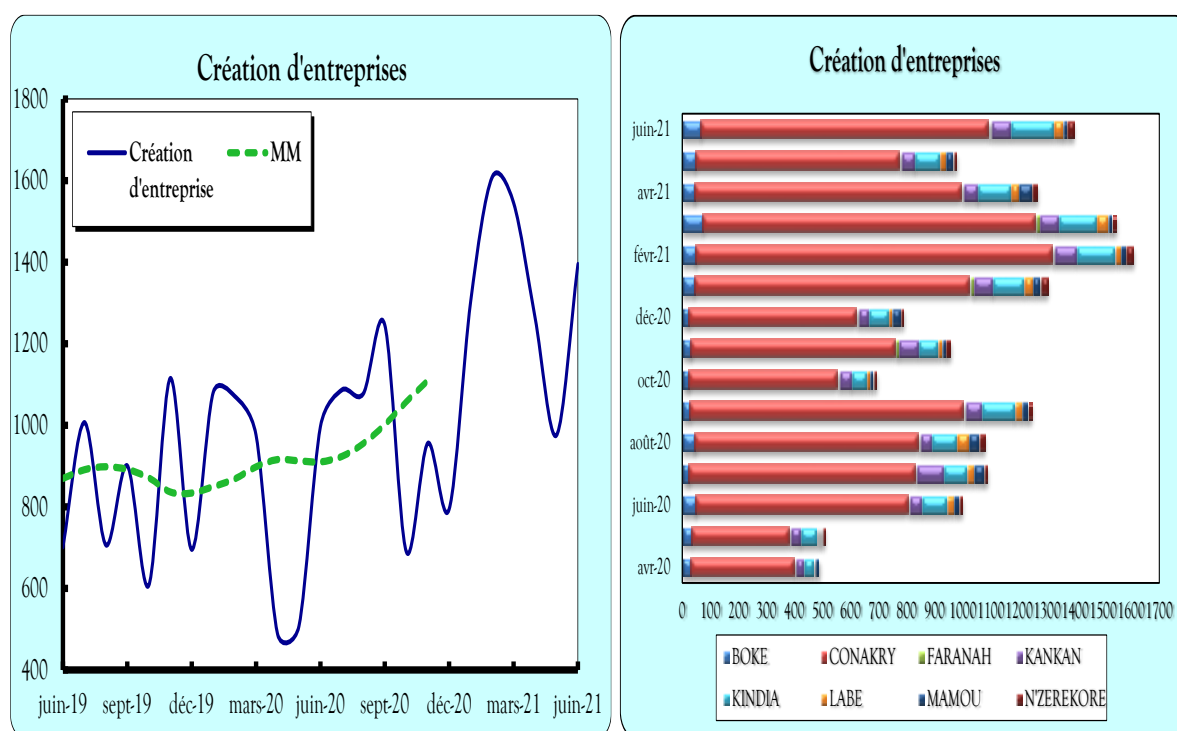
Source : MEF, MB/DNB, MFPRA, Calculs CTSCM

TABLEAU 4.2 : CREATION D'ENTREPRISES

Période	Boké	Conakry	Faranah	Kankan	Kindia	Labé	Mamou	N'Zérékoré	Total
mai-20	34	345	6	34	59	9	10	11	508
juin-20	49	754	4	45	87	25	19	14	997
juil.-20	24	806	4	94	85	24	35	15	1087
août-20	45	796	5	41	90	41	37	23	1078
sept.-20	28	972	6	60	117	24	22	17	1246
oct.-20	24	529	5	43	55	11	11	13	691
nov.-20	31	727	11	70	70	12	15	20	956
déc.-20	25	595	5	36	71	11	32	12	795
janv.-21	44	980	12	68	112	29	28	30	1303
févr.-21	49	1267	8	79	138	20	18	29	1608
mars-21	75	1182	13	69	135	41	13	18	1546
avr.-21	45	947	9	49	118	28	48	21	1265
mai-21	48	725	5	48	90	19	28	13	976
juin-21	68	1022	10	69	151	33	16	26	1395
Var. mens	41,7%	41,0%	100,0%	43,8%	67,8%	73,7%	-42,9%	100,0%	42,9%
Var. GA	38,8%	35,5%	150,0%	53,3%	73,6%	32,0%	-15,8%	85,7%	39,9%

Source : APIP

GRAPHIQUES 4.2 : EVOLUTION DE LA CRÉATION D'ENTREPRISES



Source : APIP, Calcul CTSCM

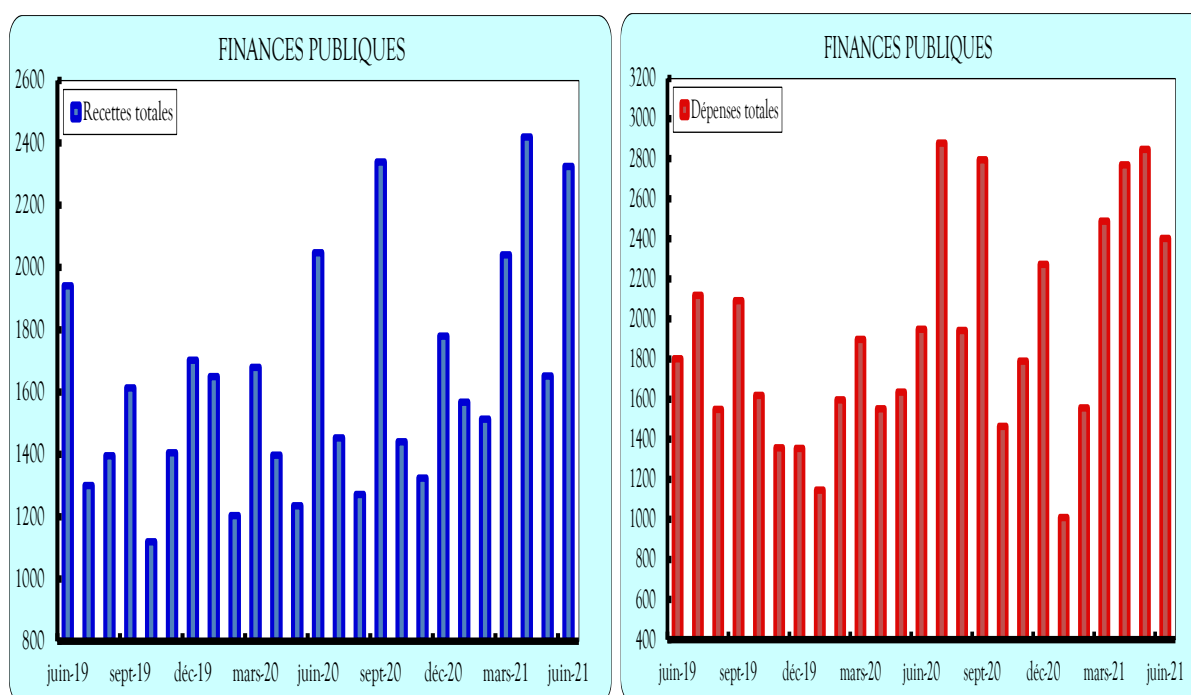
D. FINANCES PUBLIQUES

TABLEAU 5.1 : EVOLUTION DU TOFE (Mds GNF)

RUBRIQUES	juin-20	avr-21	mai-21	juin-21
Recettes et dons	9 211,04	7 539,38	9 190,69	11 515,17
Recettes	8 606,75	6 860,52	8 465,79	10 747,44
Secteur minier	1 104,28	1 118,76	1 390,41	1 720,93
Secteur non minier	7 502,47	5 741,76	7 075,39	9 026,51
Contributions directes	1 584,00	1 095,33	1 308,67	1 872,94
Biens et services	4 050,62	2 969,16	3 619,99	4 473,11
dont TSPP	777,31	425,45	459,71	498,45
Commerce international	1 628,92	1 405,99	1 726,05	2 091,68
Recettes non fiscales	238,92	271,28	420,67	588,79
Dons affectés	350,18	638,37	684,40	727,23
Dons non affectés	254,11	40,49	40,49	40,49
Dépenses Totales	9 774,67	7 822,48	10 669,55	13 070,85
Dépenses courantes	7 899,14	6 268,79	8 942,35	10 712,77
Traitements & salaires	2 686,17	2 269,65	3 020,43	3 528,20
Autres biens & services	2 167,53	1 721,19	2 335,78	3 066,87
Subventions & transferts	2 698,57	1 998,69	3 291,51	3 810,48
Intérêts dette extérieure	103,19	114,50	129,86	142,45
Intérêts dette intérieure	243,69	164,77	164,77	164,77
Dépenses en capital	1 801,71	1 531,85	1 674,37	2 253,29
Solde de base Dons et BAS compris	-0,39 %	-0,19 %	-1,01 %	-1,07 %
Solde b. PEC. h.dons en % PIB	-0,80%	-0,66%	-1,51%	-1,59%
Solde primaire % PIB	0,43%	0,29%	-0,53%	-0,33%
Financements identifiés	3 596,95	317,99	230,87	-63,83

Source : MEF/MB TOFE Provisoire/Calcul CTSCM

GRAPHIQUES 5.1 : EVOLUTION DES RECETTES ET DÉPENSES DE L'ETAT (Mds GNF)



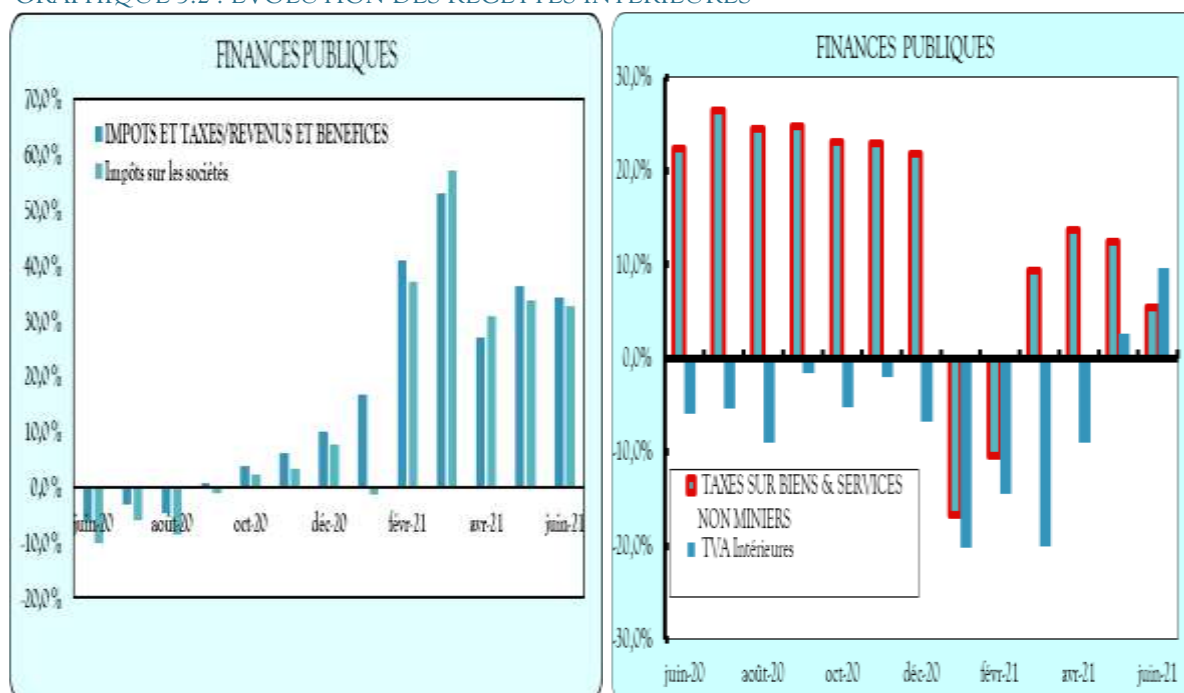
Source : MEF/MB TOFE Provisoire/Calcul CTSCM

TABLEAU 5.2 : EVOLUTION DES RECETTES INTERIEURES

RUBRIQUES	juin-20	avr-21	mai-21	juin-21
Impôts et taxes sur les revenus et bénéfices	-6,3 %	26,8 %	36,2 %	34,2 %
Impôts sur les sociétés	-10,2 %	30,8 %	33,5 %	32,7 %
Impôts sur revenu retenu à la source	6,8 %	18,2 %	42,8 %	38,8 %
Impôts/rev. des personnes physiques	-4,9 %	28,6 %	29,7 %	32,2 %
Impôts sur le patrimoine	-11,8 %	-17,0 %	-19,9 %	8,1 %
Impôts sur le commerce ext. et les transactions internat.	-0,9 %	29,7 %	32,2 %	33,8 %
Taxes sur biens & services	4,6 %	12,2 %	11,3 %	5,3 %
Taxes sur biens & services non miniers	22,4 %	13,7 %	12,4 %	5,4 %
Tva intérieures	-5,9 %	-9,1 %	2,4 %	9,6 %
Taxe d'accès au réseau des télécommunications (tart)	-39,1 %	13,0 %	14,5 %	18,6 %
Taxe sur la consommation téléphonique (tct)	27,6 %	18,8 %	18,4 %	19,2 %
Autres recettes fiscales	-3,8 %	-64,5 %	-66,4 %	-52,8 %

Source : MEF/MB TOFE Provisoire/Calcul CTSCM

GRAPHIQUE 5.2 : EVOLUTION DES RECETTES INTÉRIEURES



Source : MEF/MB TOFE Provisoire/Calcul CTSCM

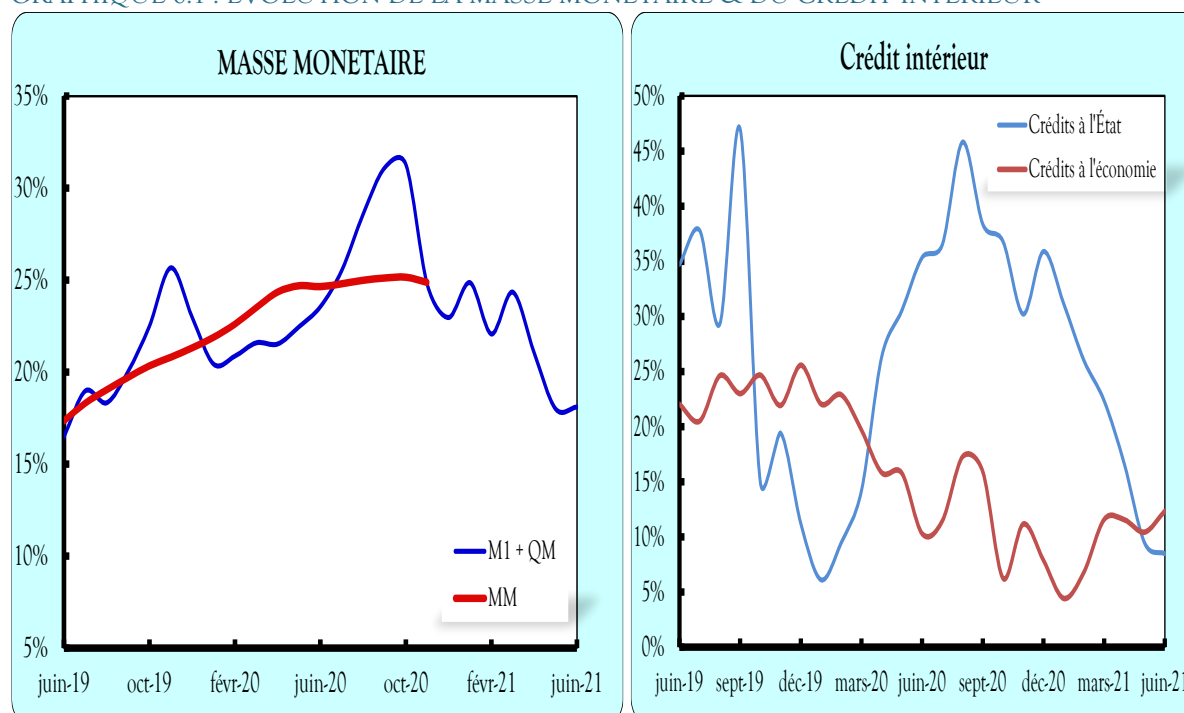
E. MONNAIE & CREDIT

TABLEAU 6.1 : EVOLUTION DE LA MASSE MONETAIRE ET SES CONTREPARTIES

Période	M1 + QM	Actifs extérieurs nets	Actifs intérieurs nets	Crédits intérieurs nets	Crédits à l'État	Crédits à l'économie	Autres postes nets
mai-20	33588,8	9698,7	23890,1	30079,6	18234,3	11843,2	-5849,9
juin-20	33711,7	12089,7	21621,9	29506,3	18018,9	11486,4	-7544,8
juil.-20	35206,1	11056,9	24149,2	31358,4	19435,3	11920,8	-6869,7
août-20	35711,7	10142,3	25569,4	32545,7	19916,0	12627,0	-6636,7
sept.-20	36402,5	11362,4	25158,4	32269,6	19393,8	12754,5	-6771,6
oct.-20	37374,8	12104,2	25270,6	32616,4	20304,3	12308,7	-7006,2
nov.-20	37209,5	11839,1	25370,4	33245,9	20378,7	12863,5	-7875,5
déc.-20	37420,3	12189,8	25230,5	33188,4	20179,2	13009,1	-7957,9
janv.-21	38160,4	13093,7	24412,5	32159,4	19786,4	12368,0	-7746,9
févr.-21	38556,0	14226,1	24329,9	32351,8	19743,8	12601,6	-8021,9
mars-21	39529,6	14957,6	24572,0	33135,7	19963,9	13098,2	-8563,7
avr.-21	39438,7	15083,4	24355,4	33041,0	19735,9	13230,8	-8685,7
mai-21	39636,5	14445,2	25191,3	33195,1	19960,4	13077,9	-8003,7
juin-21	39814,5	15125,1	24689,4	32645,6	19546,8	12903,1	-7956,2
Var. mens	0,4%	4,7%	-2,0%	-1,7%	-2,1%	-1,3%	-0,6%
Var. GA	18,1%	25,1%	14,2%	10,6%	8,5%	12,3%	5,5%

Source : BCRG

GRAPHIQUE 6.1 : ÉVOLUTION DE LA MASSE MONÉTAIRE & DU CRÉDIT INTÉRIEUR



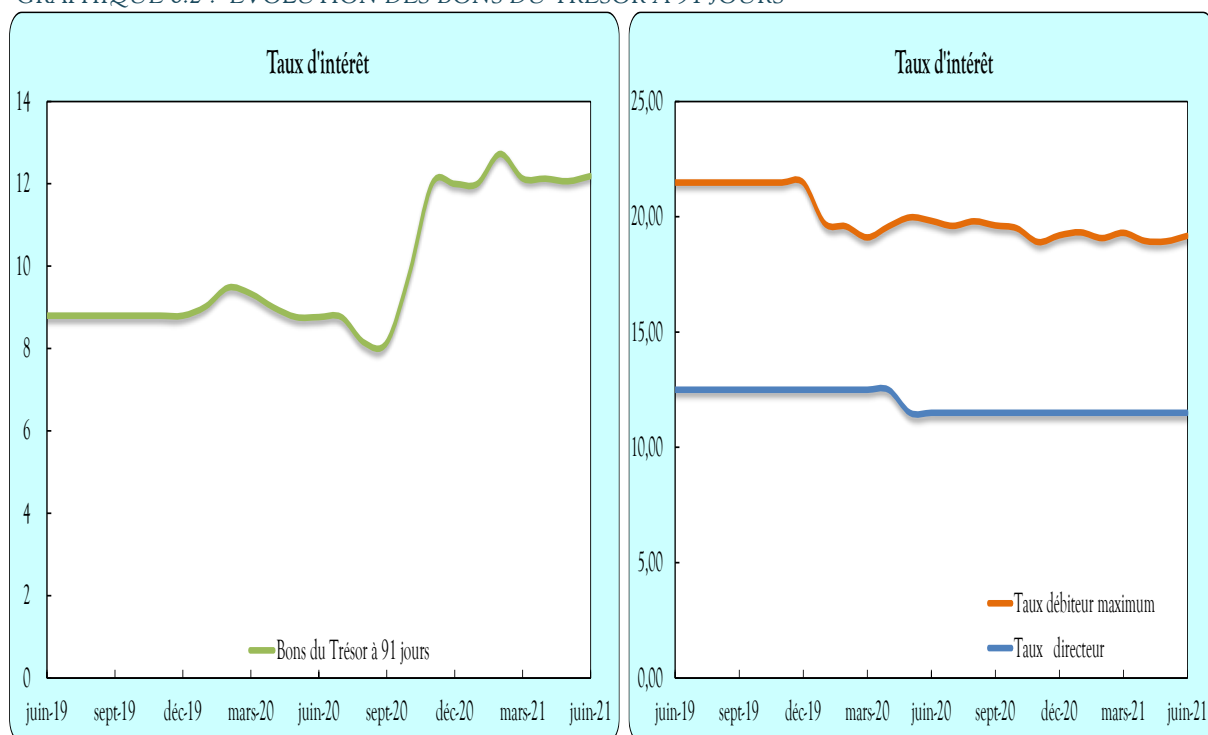
Source : BCRG

TABLEAU 6.2 : TAUX D'INTERETS ET QUELQUES INDICATEURS DES SERVICES BANQUES ET ASSURANCES

Période	Taux directeur	Taux débiteur max	Bons de trésor à 91 jours	Banque/ Nbre de clients	Banque/ Crédit alloués	Assurance/ Nbre de contrats
mai-20	11,5 %	20,0 %	8,8 %	449324	79224	15822
juin-20	11,5 %	19,8 %	8,8 %	447983	58642	21639
juil.-20	11,5 %	19,6 %	8,8 %	450950	56860	16131
août-20	11,5 %	19,8 %	8,1 %	452523	65160	8827
sept.-20	11,5 %	19,6 %	8,1 %	450179	85507	35229
oct.-20	11,5 %	19,5 %	9,8 %	445574	101655	57581
nov.-20	11,5 %	18,9 %	12,0 %	438298	91112	254682
déc.-20	11,5 %	19,9 %	12,0 %	433930	65581	189177
janv.-21	11,5 %	19,3 %	12,0 %	449489	48940	15392
févr.-21	11,5 %	19,1 %	12,7 %	453618	77472	14205
mars-21	11,5 %	19,3 %	12,1 %	455214	72348	57088
avr.-21	11,5 %	19,0 %	12,1 %	456192	72368	58836
mai-21	11,5 %	18,9 %	12,1 %	455057	72332	61558
juin-21	11,5 %	19,2 %	12,2 %	457035	72383	63956
Var. mens	-	-	-	0,4%	0,1%	3,9%
Var. GA	-	-	-	2,0%	23,4%	195,6%

Sources : BCRG, Banques primaires

GRAPHIQUE 6.2 : EVOLUTION DES BONS DU TRESOR A 91 JOURS



Source : BCRG, Banques primaires

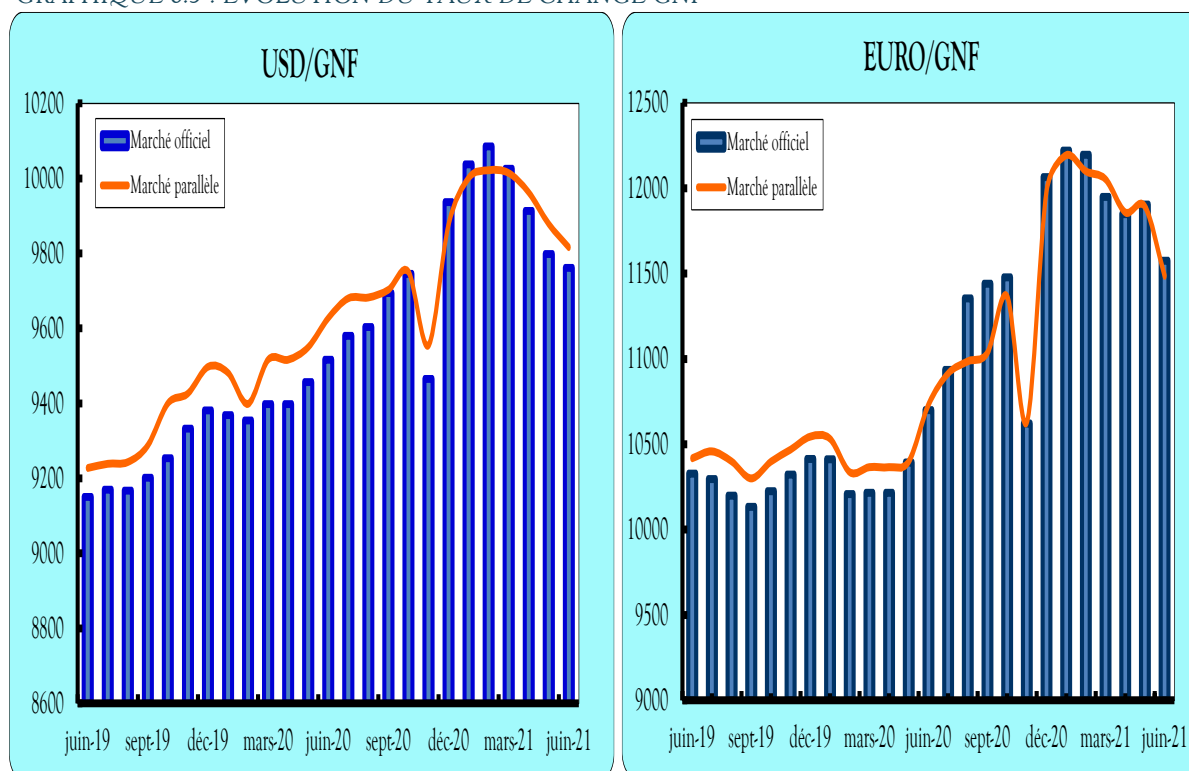
**Données provisoires

TABLEAU 6.3 : EVOLUTION DU TAUX DE CHANGE GNF

Période	USD/GNF Marché officiel	USD/GNF Marché parallèle	Prime de change sur USD	Euro/GNF Marché officiel	Euro/GNF Marché parallèle	Prime de change sur Euro
mai-20	9 457	9 550	1,0 %	10 394	10 400	0,1 %
juin-20	9 516	9 628	1,2 %	10 700	10 733	0,3 %
juil.-20	9 580	9 680	1,0 %	10 935	10 916	-0,2 %
août-20	9 604	9 683	0,8 %	11 355	10 987	-3,2 %
sept.-20	9 695	9 703	0,1 %	11 440	11 037	-3,5 %
oct.-20	9 746	9 751	0,1 %	11 478	11 366	-1,0 %
nov.-20	9 775	9 762	-0,1 %	11 556	11 465	-0,8 %
déc.-20	9 936	9 876	-0,6 %	12 065	11 985	-0,7 %
janv.-21	10 037	10 001	-0,4 %	12 221	12 194	-0,2 %
févr.-21	10 086	10 022	-0,6 %	12 196	12 100	-0,8 %
mars-21	10 026	10 014	-0,1 %	11 949	12 053	0,9 %
avr.-21	9 913	9 963	0,5 %	11 848	11 859	0,1 %
mai-21	9 798	9 879	0,8 %	11 904	11 893	-0,1 %
juin-21	9 761	9 816	0,6 %	11 776	11 487	-2,5 %

Source : BCRG

GRAPHIQUE 6.3 : EVOLUTION DU TAUX DE CHANGE GNF



Source : BCRG

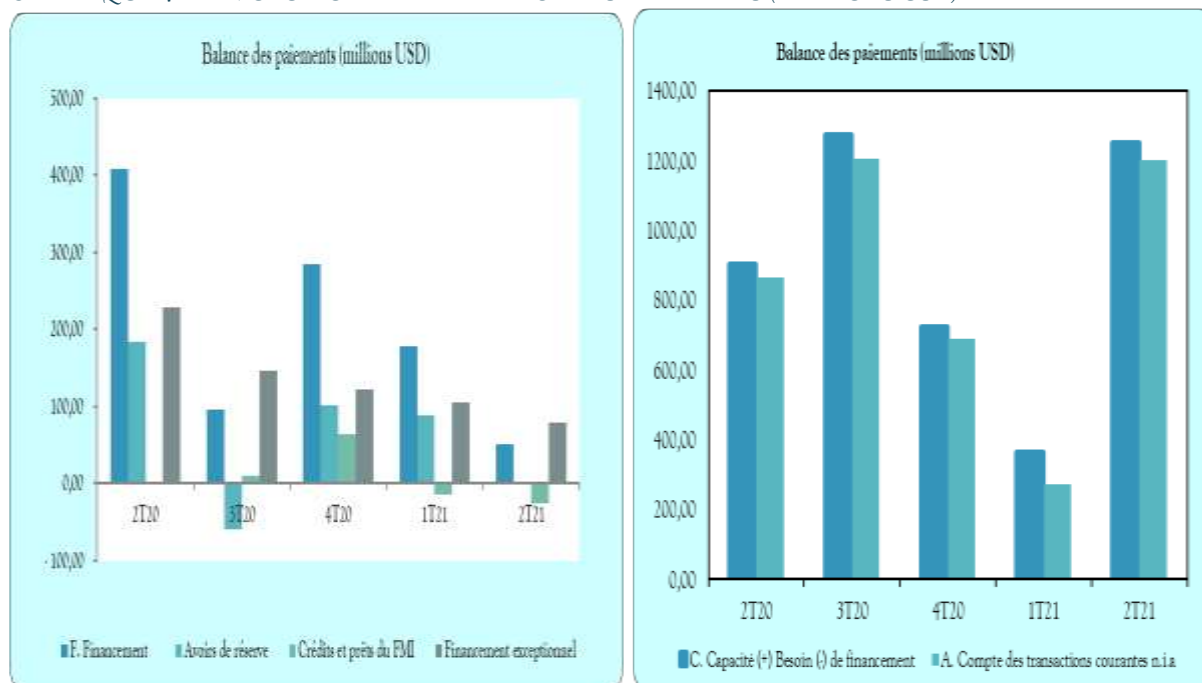
F. ECHANGES EXTERIEURS

TABLEAU 7.1 : EVOLUTION DE LA BALANCE DES PAIEMENTS (MILLIONS USD)

Libellé poste	Evolution trimestrielle 2020			2020	Evolution trimestrielle 2021	
	2T	3T	4T		1T	2T
A. Compte des transactions courantes n.i.a	865,2	1 207,0	688,3	2 684,7	273,3	1 201,1
1. Balance commerciale	1 658,1	2 037,4	1 345,7	5 203,8	585,5	1 348,8
Exportations f.à b.	1 070,6	666,1	1 089,4	3 577,1	692,6	1 141,5
Or non monétaire	1 509,4	2 327,2	1 162,3	5 354,1	903,8	1 225,2
Importations f.a.b	922,0	955,9	906,1	3 727,4	1 010,9	1 026,3
2. Balance des services	-836,6	-812,9	-704,6	-2 521,2	-177,1	-171,8
3. Revenus primaires	-12,2	-22,1	-14,2	-144,8	-166,2	-140,8
4. Revenus secondaires	55,9	4,6	61,4	147,0	31,1	164,9
B. Compte de capital n.i.a	37,6	64,2	33,3	147,1	87,6	49,1
C. Capacité (+) ou besoin (-) de financement	902,8	1 271,2	721,6	2 831,9	360,9	1 250,2
D. Compte financier n.i.a	495,6	1 175,9	435,7	2 063,1	612,4	1 212,8
1. Investissement direct n.i.a	-20,0	-7,1	-64,9	-174,0	-103,4	-34,8
2. Investissement de portefeuille n.i.a	-2,5	2,7	8,3	12,0	0,0	0,0
3. Drivés financiers n.i.a	0,0	0,0	0,0	0,0	0,0	0,0
4. Autres investissements n.i.a	518,0	1 180,3	492,3	2 225,0	715,8	1 247,6
E. Erreurs et omissions nettes	0,5	0,8	-0,9	0,0	0,6	-0,1
F. Solde global à financer	407,7	96,1	285,0	768,8	-250,9	37,3
G. Financement du solde global	407,7	96,1	285,0	768,8	-242,24	50,8
Avoirs de réserve	183,2	-60,4	100,6	125,6	53,5	-0,8
Crédits et prêts du FMI	-2,7	10,3	63,1	63,4	-400,1	-26,7
Financement exceptionnel	227,3	146,2	121,2	579,9	104,3	78,3

Sources : DGD (SYDONIA), Calculs CTSCM

GRAPHIQUE 7.1 : EVOLUTION DE LA BALANCE DES PAIEMENTS (MILLIONS USD)



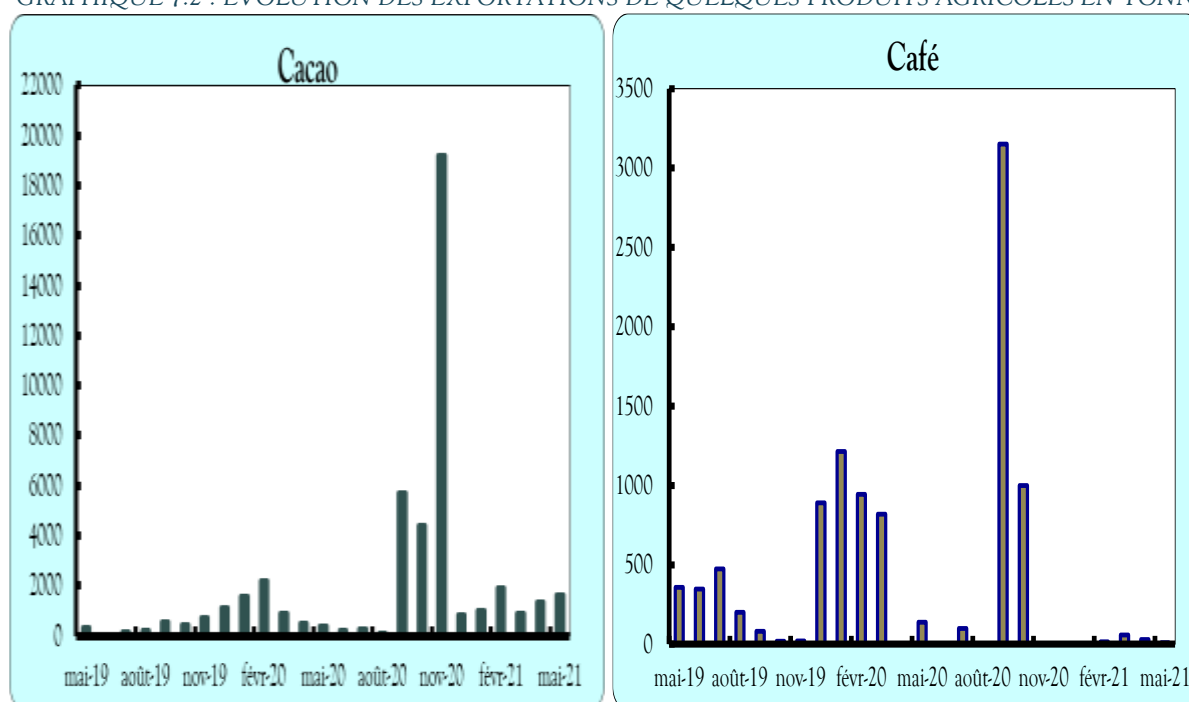
Sources : DGD (SYDONIA), Calculs CTSCM

TABLEAU 7.2 : EVOLUTION DES EXPORTATIONS DE QUELQUES PRODUITS AGRICOLES ET DE PÊCHE EN TONNE

Période	Café (t)	Cacao (t)	Coton (t)	Poisson (t)
mai-20	138,6	400,1	0,0	772,5
juin-20	0,0	220,1	0,0	912,6
juil.-20	99,0	275,3	914,0	771,1
août-20	0,0	84,0	0,0	501,2
sept.-20	3151,7	5716,3	709,6	7886,2
oct.-20	1000,0	4400,0	1735,8	12900,0
nov.-20	0,0	19200,0	2293,7	22818,1
déc.-20	0,0	841,5	159,8	1161,3
janv.-21	0,0	991,6	0,0	1847,8
févr.-21	15,0	1895,0	0,0	411,3
mars-21	58,3	854,0	0,0	1208,7
avr.-21	29,0	1357,1	0,0	1581,7
mai-21	9,4	1619,1	0,0	1717,0
juin-21	0,0	0,0	0,0	0,0
Var_M	-	-	-	-
Var_GA	-	-	-	-

Sources : Port autonome de Conakry / MT, MB /DGD

GRAPHIQUE 7.2 : ÉVOLUTION DES EXPORTATIONS DE QUELQUES PRODUITS AGRICOLES EN TONNE



Sources : Port autonome de Conakry / MT, MB /DGD