



RÉPUBLIQUE DE GUINÉE

MINISTÈRE DE L'ÉCONOMIE,  
DES FINANCES ET DU PLAN



DIRECTION NATIONALE DES ÉTUDES ÉCONOMIQUES ET DE LA  
PRÉVISION

-----  
DIVISION CONJONCTURE

-----  
CELLULE TECHNIQUE DU SUIVI DE LA CONJONCTURE MACROÉCONOMIQUE

# TABLEAU DE BORD MENSUEL DE L'ÉCONOMIE GUINÉENNE

*N° 209 NOVEMBRE 2021*



## Table des matières

SIGLES & ACRONYMES .....	3
Liste des Tableaux.....	4
Liste des Graphiques.....	4
I. ENVIRONNEMENT INTERNATIONAL.....	11
II. ECONOMIE NATIONALE .....	14
A. SECTEUR REEL.....	14
B. INDICE HARMONISÉ DES PRIX À LA CONSOMMATION (IHPC).....	18
C. EMPLOI & SALAIRES.....	21
D. FINANCES PUBLIQUES .....	23
E. MONNAIE & CREDIT .....	25
F. ECHANGES EXTERIEURS.....	28

## SIGLES &amp; ACRONYMES

ACG	Compagnie d'alumine de Guinée (ex-Friguia)
AFRISTAT	Observatoire économique et statistique d'Afrique subsaharienne
ANASA	Agence Nationale des Statistiques Agricoles
APIP	Agence pour la Promotion des Investissements Privés
BCRG	Banque Centrale de la République de Guinée
BCE	Banque Centrale Européenne
BDP	Balance des paiements
BND	Budget National de Développement
BONAGUI	Boissons non alcoolisées de Guinée
BRAGUINEE	Brasserie de Guinée
BRTTC	Bureau Régional des Transports Terrestres de Conakry
BTP	Bâtiments et Travaux Publics
CBG	Compagnie des Bauxites de Guinée
CBK	Compagnie des Bauxites de Kindia (ex-SBK)
CNY	Yuan chinois
CTSCM	Cellule Technique de Suivi de la Conjoncture Macroéconomique
DNEEP	Direction Nationale des Études Économiques et de la Prévision
DGB	Direction Générale du Budget
DND-AP	Direction Nationale de la Dette et de l'Aide Publique
DGI	Direction Générale des Impôts
DNPP	Direction Nationale du Plan et de la Prospective
DGT-CP	Direction Générale du Trésor et de la Comptabilité Publique
DGES	Direction Générale des Études et de la Statistique
DSG	Documents Sécurisées de Guinée
EDG	Électricité de Guinée
Euro ou €	Monnaie commune de la zone euro (depuis janvier 2002)
FAO	Organisation des Nations-Unis pour l'Alimentation
GNF	Franc guinéen
GBP ou £	Livre anglaise
INS	Institut National de la Statistique
IDA	Association internationale de développement
IHPC	Indice Harmonisé des Prix à la Consommation
JPY	Yen japonais
MB	Ministère du Budget
MCIPME	Ministère du Commerce, de l'Industrie, des Petites et Moyennes Entreprises
Mds	Milliards
MMG	Ministère des Mines et de la Géologie
MEFP	Ministère de l'Économie, des Finances et du Plan
MFPT	Ministère de la Fonction Publique et du Travail
MPEM	Ministère de la Pêche et de l'Économie Maritime
ND	Non disponible
PAC	Port Autonome de Conakry
PEM	Perspectives Économiques Mondiales
PIB	Produit intérieur brut
SAG	Société Aurifère de Guinée
SEG	Société des Eaux de Guinée
SMB	Société Minière de Boké
SOBRAGUI	Société des brasseries de Guinée
SOGEAC	Société Guinéenne de la Gestion et de l'Exploitation de l'Aéroport de Conakry
SOGUIPAH	Société Guinéenne des Palmiers à Huile
TVA	Taxe sur la Valeur Ajoutée
TOFE	Tableau des Opérations Financières de l'État
TSPP	Taxe spécifique sur les produits pétroliers
USD ou \$ US	Dollar américain

## Liste des Tableaux

Pages

Tableau 1.1 : Evolution du taux de change USD	11
Tableau 1.2 : Evolution des indices des cours des produits de base (base 100 = 2002-2004)	12
Tableau 1.3 : Evolution des cours des produits de base en USD	13
Tableau 2.1 : Evolution de la production minière	14
Tableau 2.2 : Evolution des productions industrielles et manufacturières	15
Tableau 2.3 : Evolution des productions d'eau, d'électricité et de gaz	16
Tableau 2.4 : Evolution des activités aéroportuaires et du transport	17
Tableau 3.1 : Evolution de l'inflation en glissement annuel par fonction	18
Tableau 3.2 : Evolution des prix de quelques produits de première nécessité, en glissement annuel	19
Tableau 3.3 : Evolution de l'inflation par fonction en moyenne annuelle	20
Tableau 4.1 : Emplois et Salaires des effectifs civils payés par l'État	21
Tableau 4.2 : Evolution de la création d'entreprises	22
Tableau 5.1 : Evolution du TOFE en milliards	23
Tableau 5.2 : Evolution des recettes intérieures	24
Tableau 6.1 : Evolution de la masse monétaire et ses contreparties en milliards de GNF	25
Tableau 6.2 : Evolution des taux d'intérêt et quelques indicateurs des services banques et assurances	26
Tableau 6.3 : Evolution du taux de change du GNF	27
Tableau 7.1 : Evolution de la balance des paiements en millions USD	28
Tableau 7.2 : Evolution de quelques produits agricoles d'exportations	29

## Liste des Graphiques

Graphiques 1.1: Evolution des taux de change USD/Euro et le Yuan chinois	11
Graphiques 1.2 : Evolution des indices des cours des produits de base (base 100 = 2002-2004)	12
Graphiques 1.3 : Evolution des prix des produits de base en USD	13
Graphiques 2.1 : Evolution des productions de bauxite et de l'alumine	14
Graphiques 2.2 : Evolution des productions de boissons sucrées et de peinture	15
Graphiques 2.3 : Evolution des productions d'eau et d'électricité	16
Graphiques 2.4 : Evolution des activités aéroportuaires et du transport	17
Graphique 3.1 : Evolution du taux d'inflation en glissement annuel	18
Graphique 3.2 : Evolution des prix des produits de première nécessité	19
Graphique 3.3 : Evolution du taux d'inflation en moyenne annuelle	20
Graphique 4.1 : Evolution des effectifs civils et salaires en glissement annuel	21
Graphique 4.2 : Evolution de la Création d'entreprises en glissement annuel	22
Graphique 5.1 : Evolution de recettes et dépenses de l'Etat	23
Graphique 5.2 : Evolution des recettes intérieures	24
Graphique 6.1 : Evolution de la masse monétaire et crédit intérieur en glissement annuel	25
Graphique 6.2 : Evolution des taux d'Intérêts	26
Graphique 6.3 : Evolution du taux de change du GNF	27
Graphique 7.1 : Evolution de la balance des paiements en millions USD	28
Graphique 7.2 : Evolution des produits d'exportations agricoles	29

## NOTE SYNTHÈSE DU SUIVI CONJONCTUREL A FIN OCTOBRE 2021



## ENVIRONNEMENT INTERNATIONAL

### I. ENVIRONNEMENT INTERNATIONAL

#### 1.1 Croissance économique

Révision à la baisse de 0,1 point des perspectives de croissance mondiale

5,9%  
(POUR 2021)



Le Fonds Monétaire International (FMI), dans sa dernière mise à jour des perspectives économiques mondiales du mois d'octobre, a légèrement revu à la baisse ses prévisions de croissance en 2021 soit 0,1 point de pourcentage de moins par rapport à l'édition de juillet 2021 (5,9% en octobre 2021 contre 6% en juillet 2021). Cette révision provient d'une dégradation de la situation dans les pays avancés, en partie due à des ruptures d'approvisionnement, et dans les pays en développement à faible revenu, principalement en raison de l'aggravation de la dynamique

de la pandémie. Cette évolution est partiellement compensée par des perspectives à court terme plus favorables pour certains pays émergents et pays en développement exportateurs de produits de base.

Toutefois, les prévisions de la croissance demeurent confrontées à des incertitudes et risques à savoir : la propagation rapide des nouveaux variants du coronavirus, le déséquilibre entre l'offre et la demande entraînant des pressions inflationnistes, la volatilité des marchés financiers & l'intensification et l'impulsion budgétaire aux États-Unis.

Au niveau des économies avancées, la croissance a été revue à la baisse de 0,4 point par rapport à l'édition précédente pour atteindre 5,2% en 2021 contre -4,5% en 2020. Cette évolution est liée principalement à la baisse des perspectives de croissance aux États-Unis de moins 1 point par rapport au mois de juillet pour s'établir à 6% en 2021 contre -3,4% en 2020. Par ailleurs, les prévisions de croissance de la zone euro se sont améliorées de 0,4 point (5% en 2021 contre -6,3% en 2020), en lien avec les révisions à la hausse de 0,5 point pour la France et de 0,9 point pour l'Italie. Par contre, les prévisions de croissance pour l'Allemagne et l'Espagne ont reculé respectivement de 0,5 point.

Dans les pays émergents et en développement, les perspectives de croissance de l'activité économique se sont améliorées de 0,1 point par rapport à l'édition précédente pour se situer à 6,4% en 2021 contre -2,1% en 2020. Cette révision à la hausse témoigne en partie, d'une amélioration des perspectives de la Russie de 0,3 point. Quant à la croissance en Chine, elle s'est détériorée de 0,1 point. Également, les perspectives de croissance du Brésil ont replié de 0,1 point, tandis que celles de l'Inde ont maintenu le statu quo, 9,5% en 2021.

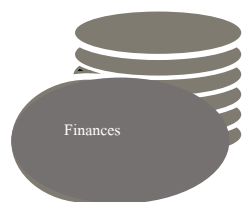
Du côté de l'Afrique Subsaharienne, les prévisions de croissance économique ont été revue à la hausse de 0,3 point pour se situer à 3,7% en 2021 contre 1,7% en 2020, soutenues à priori par l'économie Sud-Africaine (5,0% en 2021 contre -6,4% en 2020) et de celle Nigériane (2,6% en 2021 contre 1,8% en 2020).

*1 Sauf indication contraire, les évolutions présentées sont en glissement annuel.*

## 1.2 Marchés financiers et monétaires

### *Taux directeurs inchangés dans les principales banques centrales*

Sur le plan financier, les principales banques centrales ont opté pour le statu quo sur leurs politiques monétaires. Aux États-Unis, la Fed a maintenu ses taux d'intérêt directeurs dans la fourchette de 0 à 0,25% et ses achats de titres au rythme mensuel de 120 milliards de dollars. La Banque Centrale Européenne (BCE) a maintenu son principal taux de refinancement à zéro et les taux de facilité de dépôt et de prêt marginal à, respectivement, 0,0% et 0,25%. De même, son programme d'achat d'urgence face à la pandémie (PEPP) porte toujours sur 1 850 milliards d'euros, à dépenser d'ici mars 2022. Concernant la Banque du Japon, son principal taux directeur reste conservé à -0,10%.



Sur le marché de change, le dollar américain a été échangé en novembre 2021 à 1 USD contre 112,822 yens et 0,880 euro, expliquant des appréciations nominales respectives de 8,3% et 5,4%. Par ailleurs, face au yuan chinois et à la livre sterling, un dollar américain a été échangé contre 6,371 et 0,750 respectivement, soit des dépréciations de 3,1% et 0,1%.

## 1.3 Cours des matières premières

### *Poursuite de la hausse des cours des produits de base*

En novembre 2021, sur le marché des matières premières, l'indice calculé par la Banque mondiale indique une hausse de 110,3% des produits énergétiques en glissement annuel, soutenue essentiellement par le cours du pétrole.

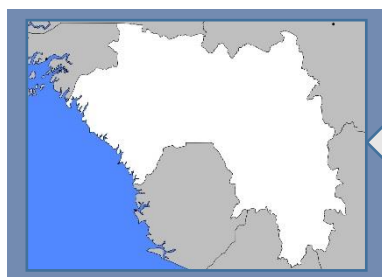
Également, les cours des produits de base non énergétiques ont augmenté en glissement annuel de 24,4%, en lien avec les fertilisants (+165,1%), les métaux et minerais (+26,3%) et les produits agricoles (+17,1%). Concernant ces derniers, la hausse de l'indice des prix est due à l'accroissement des produits alimentaires (+19,9%). En revanche, l'indice des prix des métaux précieux porté par l'or, a reculé de 1,7% en glissement annuel.

**+86,8%**

Pendant la période sous-revue, les prix du pétrole (Brent) ont atteint 80,8 dollars le baril en moyenne, en baisse de 3,4% en variation mensuelle et en hausse de 86,8% en glissement annuel.







## ECONOMIE NATIONALE

### II. PERFORMANCES ECONOMIQUES NATIONALES

À fin novembre 2021, l'évolution des principaux indicateurs conjoncturels de l'économie nationale est encourageante dans certains secteurs. Les secteurs d'activités non agricoles notamment les BTP, l'énergie et les mines maintiennent une dynamique favorable. Toutefois, l'activité se poursuit dans un contexte de pressions inflationnistes incessantes (12,4% en moyenne annuelle). Au niveau des finances publiques, l'évolution des dépenses budgétaires est plus importante que celle des recettes budgétaires, traduisant un déficit du solde global. Dans le secteur monétaire, la BCRG maintient le statu quo pour le taux directeur à 11,5% depuis le début de l'année et la masse monétaire poursuit sa progression.

#### 2.1 TENDANCES SECTORIELLES

##### i) Activités primaires

###### *Recul du volume des exportations des produits agricoles*



À fin novembre 2021, le volume cumulé des exportations des produits agricoles a été de 96 015 tonnes contre 199 280 tonnes à la même période de 2020, soit une baisse de 51,8%. Cette contre-performance est assignable principalement à la diminution respective du volume du café (-97,4%) et celui du cacao (-63,9%) en glissement annuel. Dans le même sens, le volume des exportations des produits de la pêche (23 442 tonnes) a connu une baisse de 55,4% contre une hausse de 353,8% en 2020, imputable essentiellement au repli du volume du poisson. Également, sur la période sous revue,

le volume cumulé des exportations des produits de l'exploitation forestière a baissé de 74,3% contre une hausse de 51,6% un an auparavant, en lien avec la régression du volume du caoutchouc (-61,6%).

En revanche, le volume cumulé des importations des produits agro-alimentaires (3,430 millions de tonnes) a enregistré une forte progression de 131,7% à fin novembre 2021 contre une augmentation de 22,7% il y a un an. Cette situation serait engendrée par des augmentations des importations du riz (8,9%) et du sucre (5,8%) en glissement annuel. Sur la période, le prix moyen du riz local étuvé (GNF 10 318/Kg) a augmenté de 11,5% contre une légère diminution de 0,1% un an auparavant. Celui du riz importé (GNF 7 270/Kg) s'est aussi accru de 15,0% contre un léger rebond de 0,5% à fin novembre 2020.

##### ii) Activités secondaires

###### *Mines, évolution contrastée*



Le secteur des mines a enregistré une évolution différenciée au mois de novembre 2021. Parmi les principaux produits du secteur, la bauxite a terminé le mois de novembre en baisse en variation mensuelle (-0,6% en production et -0,7% en exportation). En glissement annuel, la même tendance est observée (-3,7% en production et -0,6% en exportation). Par contre, l'évolution de l'alumine en variation mensuelle a été positive (+0,4% en production et +1,9% en exportation). Sur la même période, le volume de l'expédition du diamant a été évalué à 25 049 carats en novembre 2021 contre 25 000 carats en octobre 2021 soit une hausse de 0,2% en variation mensuelle. En glissement annuel, cette expédition a augmenté de 13,9%. Quant à l'or, en variation mensuelle, la production a connu une baisse de 0,6% en novembre 2021 contre une hausse de 0,5% en octobre 2021. En glissement annuel, ce produit a enregistré une hausse de 42,5% contre une forte hausse de 142,0% il y a un an.

## Énergie, consolidation de la production d'électricité



Parmi les indicateurs du sous-secteur énergétique, l'énergie électrique garde toujours son dynamisme depuis 2020. Cette performance est rendue possible grâce aux différentes réformes engagées dans le sous-secteur à travers la réalisation de grands projets hydroélectriques de Kaléta et de Souapiti. Sur cette lancée, l'évolution de la production d'électricité en variation mensuelle a été positive de 2,3% en novembre 2021 contre +7,4% en octobre 2021. En glissement annuel, la même dynamique est observée soit une hausse de 11,9% en novembre 2021 contre +20,8% à la même période de 2020.

Par ailleurs, en variation mensuelle, la production de l'eau a enregistré un recul de 0,7% en novembre 2021 contre une légère baisse de 0,02% au mois d'octobre de 2021. De même, en glissement annuel cette production a reculé légèrement de 1,3% contre -9,9% un an plutôt.

## Activités de construction, bonne performance des principaux indicateurs

CIMENT (+3,7%) EN  
GLISSEMENT ANNUEL



Les principaux indicateurs de construction ont enregistré des évolutions appréciables en variation mensuelle. En novembre 2021, la production de tôle a enregistré une hausse de 9,4% en variation mensuelle contre -42,2% en octobre 2021. De même, la production du ciment a connu une hausse de 7,0% en novembre 2021 contre +4,1% le mois précédent. Également, le volume de production de peinture a connu une hausse de 2,2% en novembre 2021 contre 20,3% le mois antérieur.

En glissement, ces indicateurs ont indiqué des évolutions contraires. En effet, les volumes de production de tôle et du ciment ont indiqué des augmentations de 190,6% et 3,7% au mois de novembre 2021 contre respectivement - 81,8% et +20,9% à la même période de 2020. Cette bonne performance est en rapport avec la reprise des grands travaux liés à la construction de route. En revanche, le volume de production de peinture a diminué en glissement de 6,4% contre une hausse de 42,2% en 2020.

## Industries, production de boissons, évolution contrastée



La production de boissons sucrées a enregistré une hausse de 1,3% au mois de novembre 2021 contre 0,1% le mois passé. Au contraire, la production de bières a baissé de 0,1% en novembre 2021 contre 0,3% en octobre 2021.

Comparée au mois de novembre 2020, l'évolution de la production des boissons a été négative en novembre 2021. Le volume de production de boissons sucrées (35 805 hl) a diminué de 10,5% en novembre 2021 contre une augmentation de 50,4% un an auparavant. De même, le volume de la production de bière (21 717 hl) a légèrement baissé de 0,5% en novembre 2021 contre une baisse de 9,1% à la même période de 2020. En outre, le volume de la production du savon a enregistré une hausse de 11,5% pour se situer à 52 642 tonnes en novembre 2021.

## iii) Activités tertiaires

### Recul des activités dans le transport aérien



La résurgence de la pandémie du Covid-19 continue à affecter négativement le secteur du transport notamment, le sous-secteur transport aérien. Ainsi, le nombre de passagers enregistré à l'Aéroport de Conakry est passé de 24 041 (-46,5%) en novembre 2020 à 18 503 (-23,0%) en novembre 2021. Sur la même période, le nombre de vols à destination de Conakry est passé de 431 (-35,4%) en novembre 2020 à 368 (-14,5%) en novembre 2021.

+14,6 % EN  
GLISSEMENT ANNUEL



En glissement annuel, les immatriculations de véhicules ont enregistré une évolution baissière. Le nombre de véhicules immatriculés est passé de 3 899 en novembre 2020 à 3 330 en novembre 2021 soit une baisse de 14,6% contre une hausse de 11,4% il y a un an, en lien avec l'arrêt des activités due à un litige au niveau de l'octroi du contrat entre l'Etat et les prestataires.

### Activités de Création d'entreprises, de banques et d'assurances, évolutions encourageantes



En fin novembre 2021, le nombre de création d'entreprises a enregistré une hausse de 33,6% passant de 956 entreprises créées en novembre 2020 à 1 277 en novembre 2021 à la suite de la mise en place des bureaux mobiles d'assistance par l'Agence pour la Promotion des Investissements Privés (APIP).



Dans la même dynamique, au niveau de l'activité bancaire, le nombre de clients a augmenté de 4,6% en novembre 2021 après une augmentation de 5,9% un an auparavant. Sur la période, le nombre de crédits accordés aux clients a baissé de 19,1% contre une hausse de 10,0% en 2020. Dans les sociétés d'assurances, le nombre de contrat d'assurances est passé de 254 682 en novembre 2020 à 83 309 en novembre 2021 soit une baisse de 67,3%.

### *Effectifs civils de la fonction publique, légère hausse en glissement annuel*

En glissement annuel, les effectifs civils (112 853) payés par la fonction publique a augmenté de 0,3% en novembre 2021 contre une baisse de 0,1% en novembre 2020. Aussi, la masse salariale a progressé de 8,6% (GNF 288 milliards) en novembre 2021 contre 6,3% (GNF 266 milliards) un an plutôt.



En variation mensuelle, une stabilité relative des effectifs civils et de la masse salariale en novembre 2021 est observée, du fait des multiples contrôles effectués au niveau du fichier général de l'administration (FGA) et au non recrutement sur la période.

## 2.2 INFLATION

### *Pressions inflationnistes incessantes*

+12,6% EN GLISSEMENT ANNUEL.



En novembre 2021, l'inflation mesurée par l'indice harmonisé des prix à la consommation (IHPC) a atteint 12,6% en glissement annuel et 12,4% en moyenne annuelle contre des taux respectifs de 10,7% et 10,6% en novembre 2020. L'évolution de l'inflation sur la période est essentiellement portée par les fonctions autres biens et services (43,4%), ameublement (+30,2%) et les produits alimentaires (+15,72). Concernant l'inflation sous-jacente (hors produits frais et énergétiques) au mois de novembre 2021, elle s'est située à 9,9% en rythme annuel.

L'évolution de l'indice des produits alimentaires provient de l'accroissement des prix de sels et épices (+44,0%), de légumes et tubercules (+30,1%), de la viande (+25,1%), des huiles et graisses (+10,9%), de poissons (+9,3%), de pains et céréales (+7,4%) et de produits laitiers (+2,8%).

## 2.3 FINANCES PUBLIQUES

### *Solde budgétaire global déficitaire*



A fin novembre 2021, la mobilisation des recettes budgétaires a atteint GNF 19 724,62 milliards dont 17 705,39 milliards mobilisés au compte des recettes fiscales, 1 265,70 milliards pour les recettes non fiscales et 958,53 milliards au titre des dons. Par rapport à la même période de 2020, les recettes budgétaires ont connu une hausse de 15,8%. Cette performance est attribuable à l'augmentation simultanée des recettes non fiscales (+84,6%) et des recettes fiscales (+17,2%) atténuée par les dons (-32,3%).

Les recettes provenant du secteur minier ont indiqué une hausse de 49,3% à fin novembre 2021 contre un recul de 6,7% à la même période de 2020. De même, celles issues du secteur non minier ont augmenté de 15,8%. Elles sont essentiellement composées des taxes sur biens et services (GNF 8 010,96 milliards dont 735,69 sur TSPP), des taxes sur le commerce international (GNF 3 571,83 milliards) et des contributions directes (GNF 2 920,68 milliards).

Par types d'impôts, l'augmentation a été plus marquée au niveau des impôts sur le commerce extérieur (+32,3%), des impôts sur les sociétés (27,1%), des impôts et taxes sur les revenus et bénéfiques (+24,5%) et des RTS (21,5%). Quant à la taxe sur biens et services y compris celle sur les biens et services non minier portée par la TVA intérieure (+21,0%), elles n'ont cru que de 5,4% et 5,2% respectivement ; aussi la taxe sur la consommation téléphonique a été de 14,4%.

Par ailleurs, les autres recettes fiscales, la contribution foncière unique et l'impôt sur le patrimoine ont baissé respectivement de 35,2% ; 20,2% et 12,2% à fin novembre 2021.

A fin novembre 2021, l'exécution des dépenses budgétaires a été évaluée à hauteur de GNF 22 279,25 Milliards, soit une progression de 7,9% contre 19,7% il y a un an, liée à l'accroissement à la fois des dépenses courantes et aux dépenses en capital. Sur la période, ces deux postes ont cru respectivement de 9,3% et de 1,4% pour atteindre GNF 18 837,99 Milliards et GNF 3 334,53 Milliards. La recrudescence des dépenses courantes est liée principalement à l'augmentation des subventions et transferts de 37,9% et des traitements et salaires de 1,4%. Quant aux dépenses en capital, leur progression est soutenue par l'augmentation du FINEX (+13,3%) amoindri par une contraction du financement intérieur (-13,2%).

Durant la période sous revue, les soldes budgétaires hors, dons compris et primaire ont été déficitaires respectivement de GNF 3 513,16 ; 2 554,64 et 699,57 milliards. Rapportés au PIB, ces différents soldes ont atteint -2,8%, -2,0% et -0,5% contre respectivement -4,3%, -3,1% et -2,0% un an plutôt.

À fin novembre 2021, le règlement du service de la dette publique a été de GNF 3 268,82 milliards (dont GNF 2 387,09 milliards pour le principal). Le service de la dette extérieure a été de GNF 465,78 milliards. Celui de la dette intérieure a été de GNF 2 803,04 milliards.

## 2.4 SITUATION MONÉTAIRE

### *Accroissement de la masse monétaire*

+6,9% EN  
GLISSEMENT  
ANNUEL



En novembre 2021, la situation monétaire de la Guinée a été caractérisée par une progression de la masse monétaire et de ses contreparties. Le taux directeur est resté stable à 11,5%.

En glissement annuel, la masse monétaire s'est accrue de 6,9% contre une augmentation de 24,8% il y a un an, porté essentiellement par les actifs extérieurs nets (+7,1% de contributions). Sur la période, les actifs extérieurs nets (36,4% de M2) ont progressé de 22,3% après 31,3% un an auparavant. En revanche, les actifs intérieurs nets (63,6% de M2) ont reculé de 0,3% contre une augmentation de 20,0% il y a un an.

Au cours de la période sous-revue, le crédit intérieur net a enregistré une hausse de 1,7% contre 22,1% à la même période de 2020. En revanche, les créances sur le secteur public ont reculé de 2,7% contre une augmentation de 8,6% pour le crédit au secteur privé. Le taux d'intérêt sur les emprunts de l'État à 91 jours de maturités a été de 12,0% et le taux directeur a été de 11,5%.

La monnaie et quasi-monnaie a atteint GNF 31 314,41 milliards en novembre 2021 contre 29 565,81 milliards en novembre 2020 soit un accroissement de 5,9%. Cette augmentation est portée par les dépôts à vues (+5,5%) et la monnaie en circulation (+4,4%). Au même moment, le taux de liquidité de l'économie mesurée par le ratio masse monétaire/PIB est estimée à 33,3% contre 35,5% en novembre 2020.



En novembre 2021, sur le marché de change, le franc guinéen a été échangé en moyenne à GNF 9 434 contre un dollar américain et GNF 10 783 contre un Euro, soit des appréciations nominales respectives de 3,5% et de 6,7%. Quant à la prime de change entre le marché officiel et parallèle, elle a été de 0,6% face au dollar américain et 0,3% face à l'Euro en novembre 2021 après respectivement -0,1% et -0,8% en novembre 2020.

## 2.5 ECHANGES EXTÉRIEURS

### *Solde commercial positif*



Selon les statistiques de la Direction Générale de la Douane, en novembre 2021, les exportations totales en valeur ont atteint GNF 146 840,54 milliards contre 8 786,79 milliards en 2020. Au même moment, les importations totales en valeur se sont chiffrées à GNF 3 908,21 milliards après 3 503,24 milliards. Ces évolutions se traduisent par un solde commercial positif de 142 932,33 milliards en novembre 2021 contre 5 282,95 milliards à la même période de 2020.

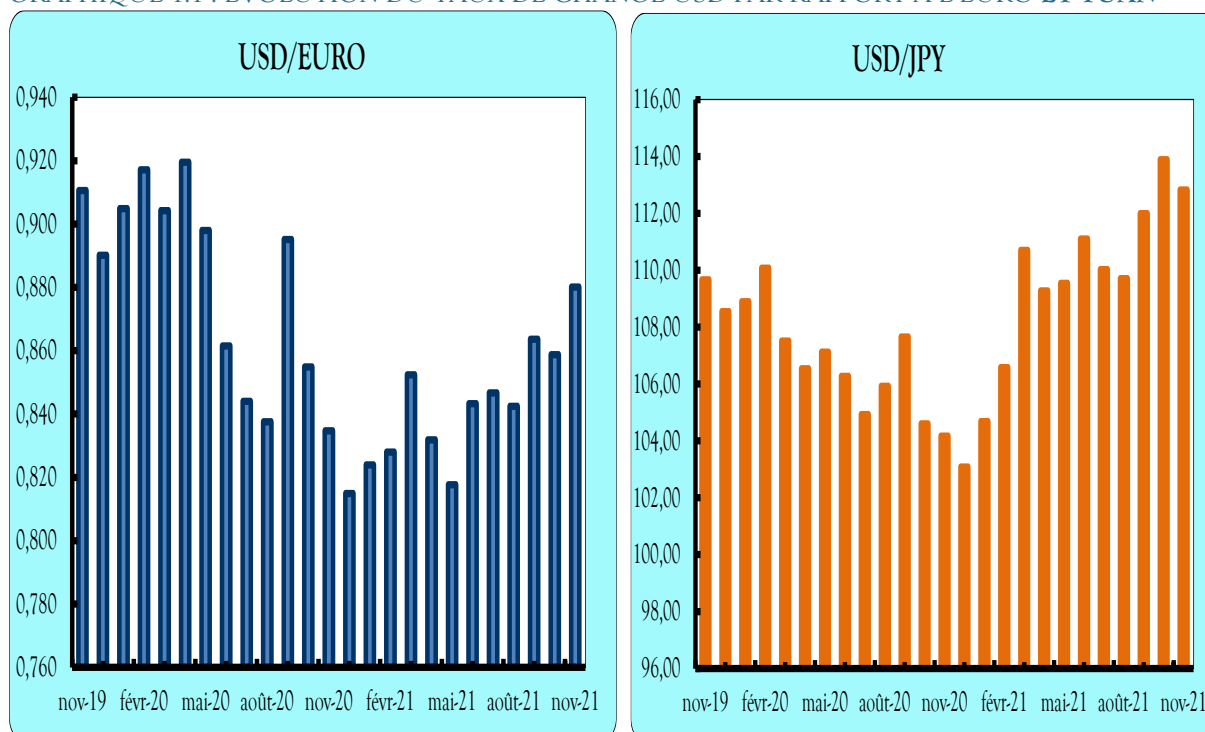
## I. ENVIRONNEMENT INTERNATIONAL

TABLEAU 1.1 : EVOLUTION DU TAUX DE CHANGE DU DOLLAR US

Période	USD/EURO	USD/GBP	USD/JPY	USD/CNY	USD/DTS	USD/XOF
nov.-20	0,835	0,750	104,165	6,576	0,898	546,500
déc.-20	0,815	0,726	103,080	6,525	0,899	530,500
janv.-21	0,824	0,730	104,680	6,425	0,884	540,000
févr.-21	0,828	0,718	106,580	6,473	0,866	537,000
mars-21	0,852	0,725	110,700	6,552	0,852	562,290
avr.-21	0,832	0,724	109,270	6,473	1,151	538,250
mai-21	0,818	0,704	109,540	6,369	0,693	534,250
juin-21	0,843	0,723	111,100	6,457	0,701	548,000
juil.-21	0,847	0,727	110,020	6,460	0,703	552,500
août-21	0,842	0,719	109,700	6,461	0,703	552,000
sept.-21	0,864	0,743	111,987	6,464	0,708	566,506
oct.-21	0,859	0,726	113,886	6,397	0,706	563,295
nov.-21	0,880	0,750	112,822	6,371	0,716	577,274
<b>Var. M</b>	2,5%	3,3%	-0,9%	-0,4%	1,5%	2,5%
<b>Var. GA</b>	5,4%	-0,1%	8,3%	-3,1%	-20,3%	5,6%

Sources : BCRG, fxtop.com, investing.com

GRAPHIQUE 1.1 : EVOLUTION DU TAUX DE CHANGE USD PAR RAPPORT A L'EURO ET YUAN



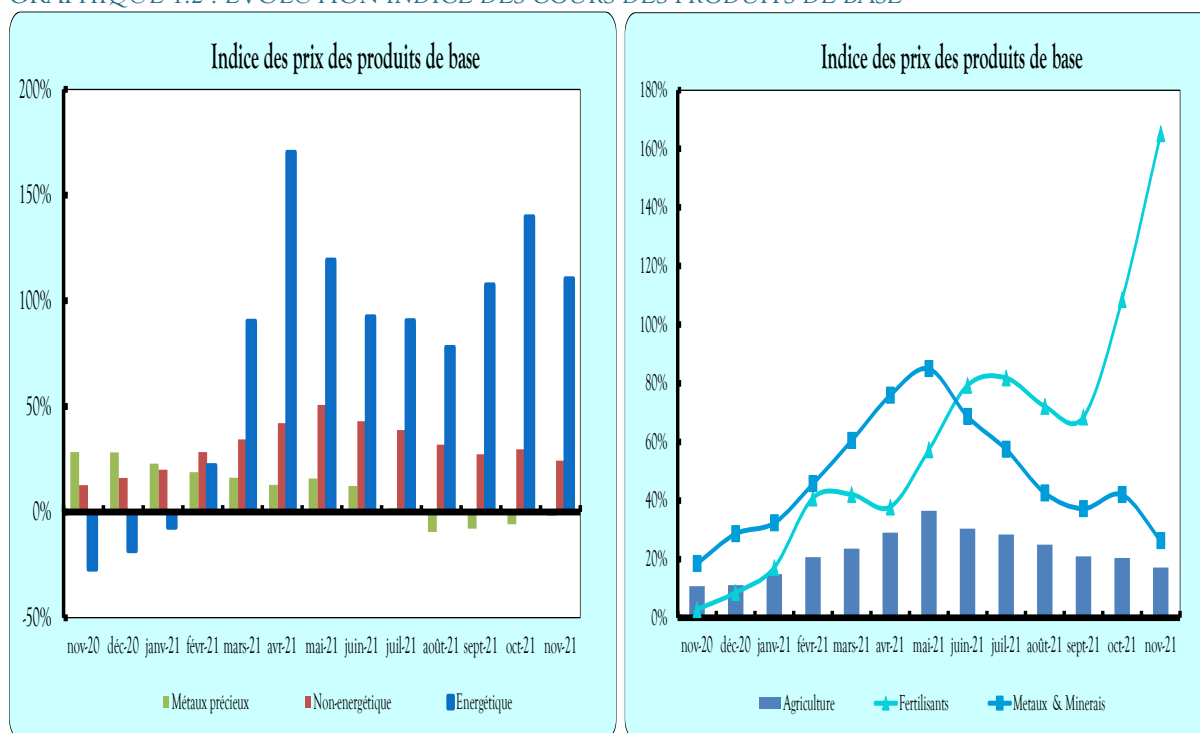
Sources : BCRG, fxtop.com, investing.com

TABLEAU 1.2 : INDICE DES COURS DES PRODUITS DE BASE (base 100 = 2002-2004)

Période	Energétique	Non Energétique	Agriculture	Fertilisant	Métaux de base	Métaux précieux
nov.-20	54,56	92,78	94,87	77,14	91,45	143,02
déc.-20	62,94	97,39	97,32	78,83	98,04	143,59
janv.-21	69,21	101,70	102,18	82,96	99,71	145,12
févr.-21	79,28	104,50	103,82	100,07	105,02	142,95
mars-21	79,98	105,36	103,05	104,17	109,04	135,64
avr.-21	79,38	108,21	105,11	101,56	113,47	138,39
mai-21	85,07	115,68	111,27	106,07	121,93	145,84
juin-21	93,11	114,11	108,84	119,77	118,99	144,18
juil.-21	97,68	113,79	107,83	126,96	119,34	141,17
août-21	95,63	112,63	108,51	130,75	120,87	137,99
sept.-21	105,85	111,45	107,84	129,49	124,12	136,52
oct.-21	122,92	115,21	109,73	159,73	130,01	136,93
nov.-21	114,741	115,397	111,138	204,511	125,184	140,540
Var. M	-6,7%	0,2%	1,3%	28,0%	-3,7%	2,6%
Var. GA	110,3%	24,4%	17,1%	165,1%	36,9%	-1,7%

Sources : Commodity prices ; World Bank/ Calcul Secrétariat permanent de la CTSCM

GRAPHIQUE 1.2 : EVOLUTION INDICE DES COURS DES PRODUITS DE BASE



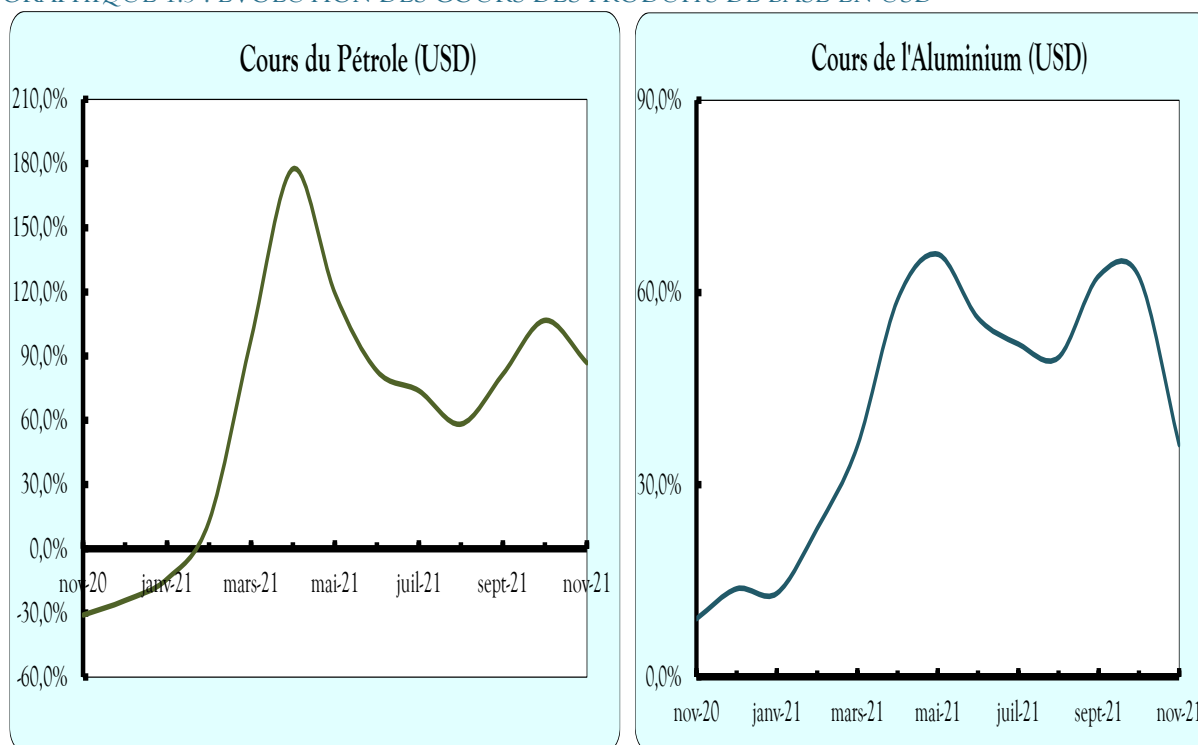
Sources : Commodity prices ; World Bank/ Calcul Secrétariat permanent de la CTSCM

TABLEAU 1.3 : EVOLUTION DES COURS DES PRODUITS DE BASE EN USD

Période	Aluminium (\$/tonne)	Or (\$/once)	Café (\$/kg)	Cacao (\$/kg)	Riz (\$/tonne)	Sucre (\$/kg)	Pétrole Brent (\$/baril)	Coton (\$/kg)	Fer (\$/dmu)
nov.-20	1935,28	1866,30	3,32	2,29	484,50	0,31	43,23	1,71	124,36
déc.-20	2014,67	1858,42	3,48	2,36	514,00	0,31	49,87	1,79	155,43
janv.-21	2003,98	1866,98	3,54	2,41	536,50	0,34	54,55	1,92	169,63
févr.-21	2078,59	1808,17	3,67	2,39	549,50	0,36	61,96	2,05	163,80
mars-21	2190,48	1718,23	3,68	2,41	520,00	0,34	65,19	2,02	168,18
avr.-21	2319,39	1760,04	3,72	2,46	489,50	0,36	64,77	2,00	179,83
mai-21	2433,53	1850,26	4,11	2,37	488,00	0,38	68,04	2,00	207,72
juin-21	2446,65	1834,57	4,24	2,41	460,50	0,38	73,07	2,08	214,43
juil.-21	2497,64	1807,84	4,49	2,37	410,50	0,39	74,39	2,15	214,14
août-21	2602,99	1785,28	4,77	2,33	397,50	0,43	70,02	2,23	162,16
sept.-21	2834,56	1775,14	4,97	2,48	395,50	0,43	74,60	2,29	129,49
oct.-21	2934,39	1776,85	5,31	2,56	398,00	0,42	83,65	2,59	122,91
nov.-21	2636,45	1821,76	2,39	2,57	397,00	0,43	80,77	2,79	167,54
Var_M	-10,2%	2,5%	-55,0%	0,6%	-0,3%	0,9%	-3,4%	7,8%	36,3%
Var_GA	36,2%	-2,4%	-28,0%	12,3%	-18,1%	37,4%	86,8%	62,8%	34,7%

Source : Commodity prices ; World Bank/ Calcul Secrétariat permanent de la CTSCM

GRAPHIQUE 1.3 : EVOLUTION DES COURS DES PRODUITS DE BASE EN USD



Source : Commodity prices ; World Bank/ Calcul Secrétariat permanent de la CTSCM

## II. ECONOMIE NATIONALE

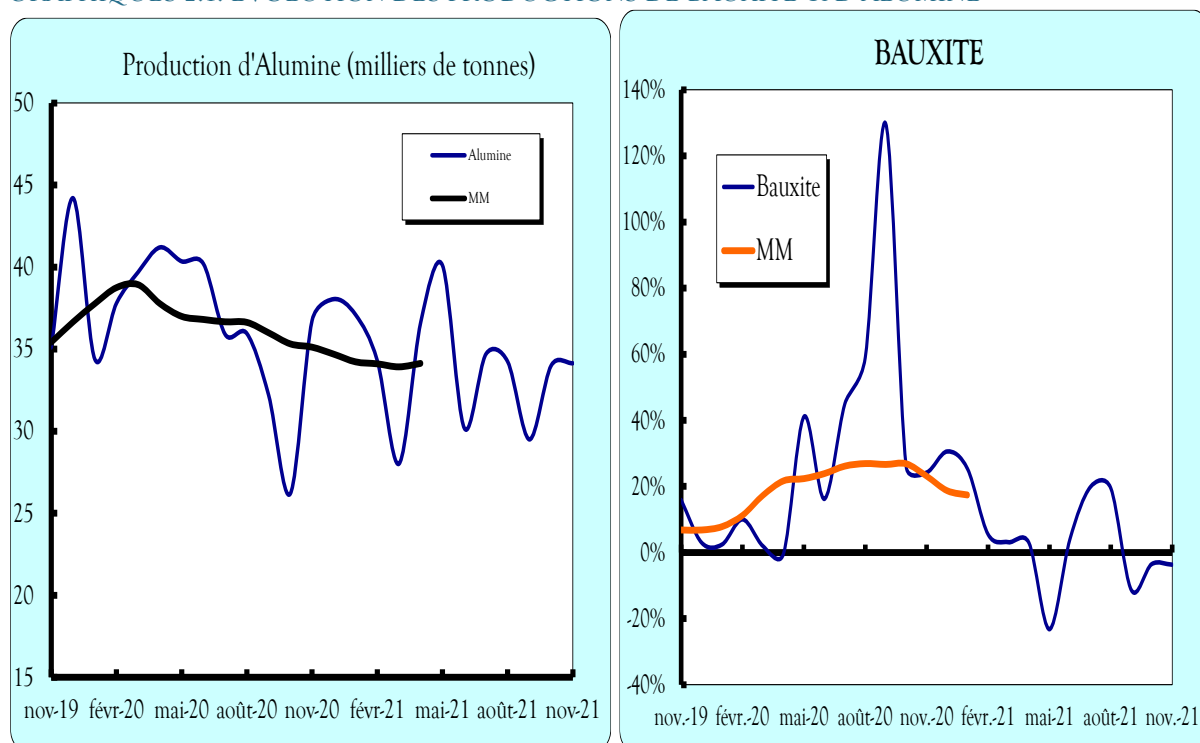
## A. SECTEUR REEL

TABLEAU 2.1 : EVOLUTION DE LA PRODUCTION MINIERE

Période	Bauxite (mt)	Aluminium (mt)	Or (mOz)	Diamant (000 carats)	Fer (mt)
nov.-20	7784,24	36,75	166,91	21,99	55,00
déc.-20	8066,32	38,05	217,16	28,02	90,05
janv.-21	8529,98	37,10	154,26	10,33	141,17
févr.-21	7528,14	34,30	175,44	32,55	164,04
mars-21	7941,88	28,02	239,98	47,09	198,56
avr.-21	7045,93	36,65	247,95	39,83	327,62
mai-21	7252,30	40,10	262,06	20,70	298,63
juin-21	7634,76	30,20	260,73	4,41	350,59
juil.-21	7356,58	34,70	301,96	20,77	146,01
août-21	7419,51	34,24	282,28	21,68	159,97
sept.-21	5745,43	29,50	251,66	23,11	116,81
oct.-21**	7540,65	34,00	253,00	25,00	173,00
nov.-21**	7498,52	34,14	237,89	25,05	180,45
Var_M	-0,6%	0,4%	-6,0%	0,2%	4,3%
Var_GA	-3,7%	-7,1%	42,5%	13,9%	228,1%

Sources : MMG, Sociétés Minières ; BCRG ;

GRAPHIQUES 2.1: ÉVOLUTION DES PRODUCTIONS DE BAUXITE &amp; D'ALUMINE



Sources : MMG, Sociétés Minières ; BCRG ;

\*\* Données provisoires

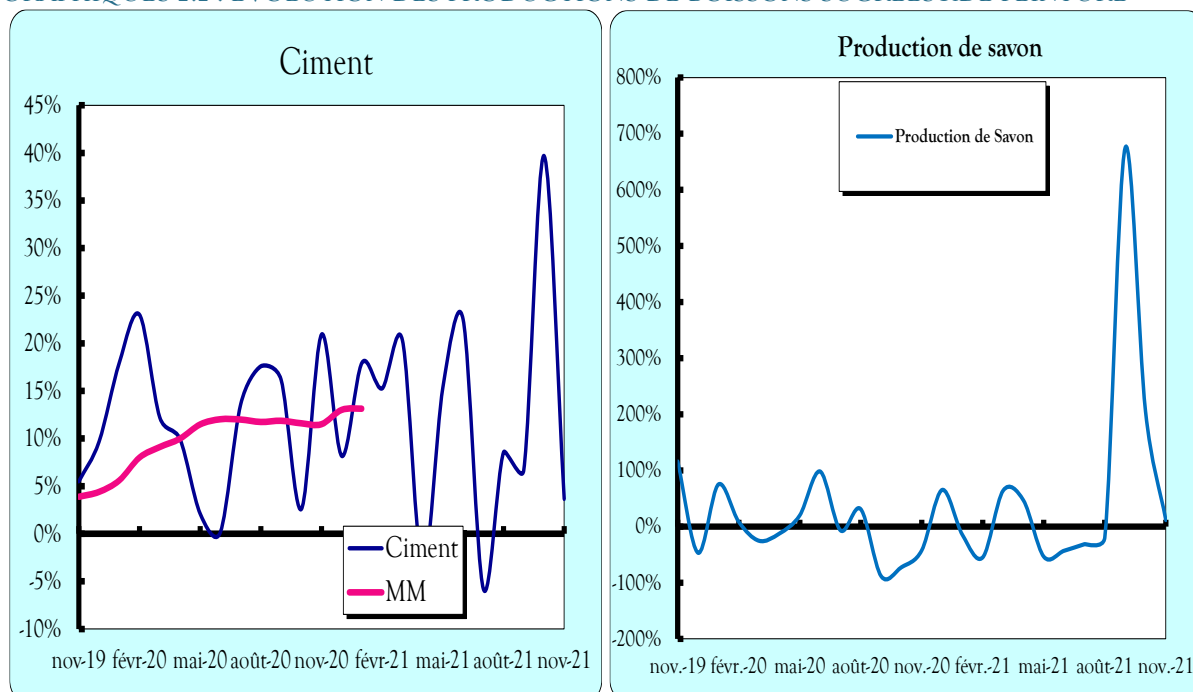


TABLEAU 2.2 : EVOLUTION DES PRODUCTIONS INDUSTRIELLE ET MANUFACTURIERE

Période	Ciment (mt)	Peinture (t)	Tôles (t)	Farine (t)	Bière (HI)	Boisson sucrée (HI)	Savon (t)
nov.-20	97,26	2139,87	15685	247382	21837	40005	47227
déc.-20	96,34	2365,56	22236	220400	21651	44869	56327
janv.-21	116,10	2650,50	11825	178387	21585	34807	42416
févr.-21	121,63	1921,76	17935	165015	21629	35329	39385
mars-21	124,95	2684,82	14044	185573	21666	35142	91257
avr.-21	98,47	1974,73	23415	236264	21712	34948	69953
mai-21	105,37	1865,39	21334	205866	21742	34714	45123
juin-21	106,72	1925,23	109331	207324	21752	34675	56472
juil.-21	82,47	1621,00	131365	207345	21758	34788	52510
août-21	89,22	1759,49	84533	206613	21759	34850	49729
sept.-21	90,51	1628,16	72062	204905	21667	35017	48465
oct.-21**	94,27	1959,00	41674	204871	21738	35353	49496
nov.-21**	100,83	2002,74	45574	205458	21717	35805	52642
Var_M	7,0%	2,2%	9,4%	0,3%	-0,1%	1,3%	6,4%
Var_GA	3,7%	-6,4%	190,6%	-16,9%	-0,5%	-10,5%	11,5%

Sources : Sociétés industrielles et manufacturières, Calcul CTSCM

GRAPHIQUES 2.2 : ÉVOLUTION DES PRODUCTIONS DE BOISSONS SUCREES&amp;DE PEINTURE



Sources : Sociétés industrielles et manufacturières, Calcul CTSCM

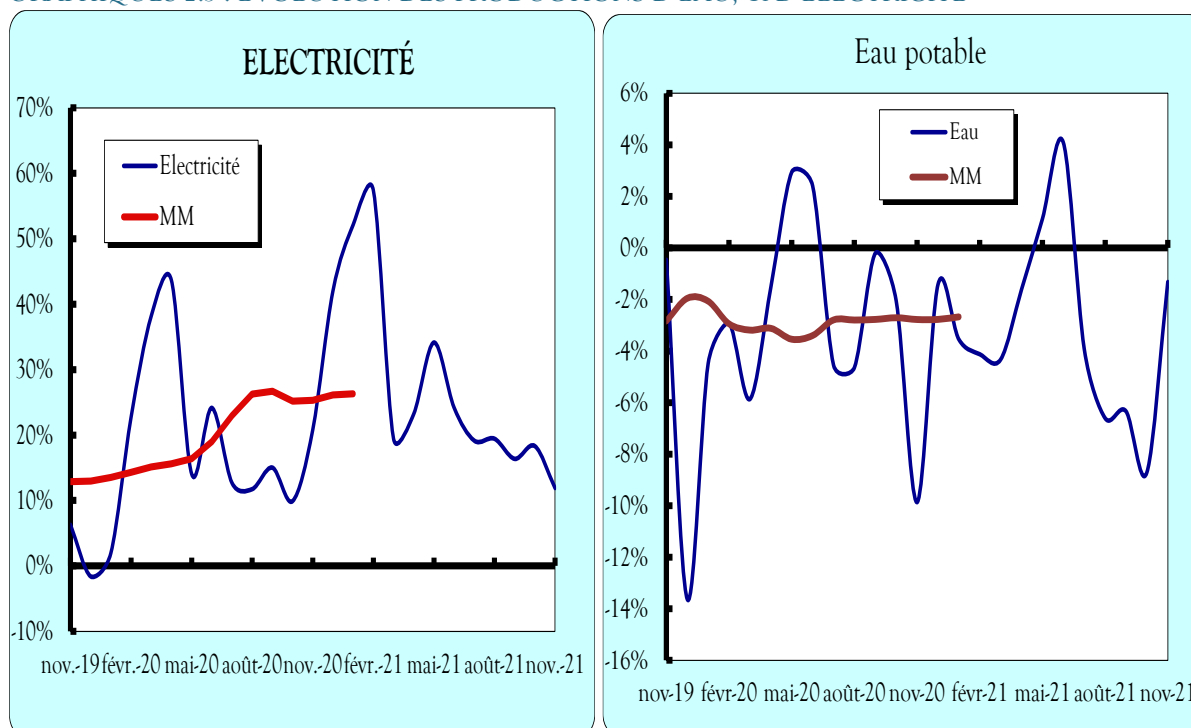
\*\*Données provisoires

TABLEAU 2.3 : EVOLUTION DES PRODUCTIONS D'EAU, ELECTRICITE &amp; GAZ

Période	Gaz 000 m3	Eau 000 m3	Electricité Mwh
nov.-20	11,70	5295	233250
déc.-20	11,71	5326	249753
janv.-21	11,70	5283	250860
févr.-21	11,70	4842	235464
mars-21	11,70	5035	258480
avr.-21	11,69	4985	256442
mai-21	11,68	5224	262471
juin-21	11,66	5305	243432
juil.-21	11,69	5316	230937
août-21	11,69	5316	229518
sept.-21	11,63	5262	237607
oct.-21	11,00**	5261**	255168
nov.-21	11,66**	5225**	261025
Var_M	6,0%	-0,7%	2,3%
Var_GA	-0,4%	-1,3%	11,9%

Sources : MEHH, EDG, SEG, Sociétés de gaz

GRAPHIQUES 2.3 : EVOLUTION DES PRODUCTIONS D'EAU, &amp; D'ELECTRICITE



Sources : MEHH, EDG, SEG, Sociétés de gaz

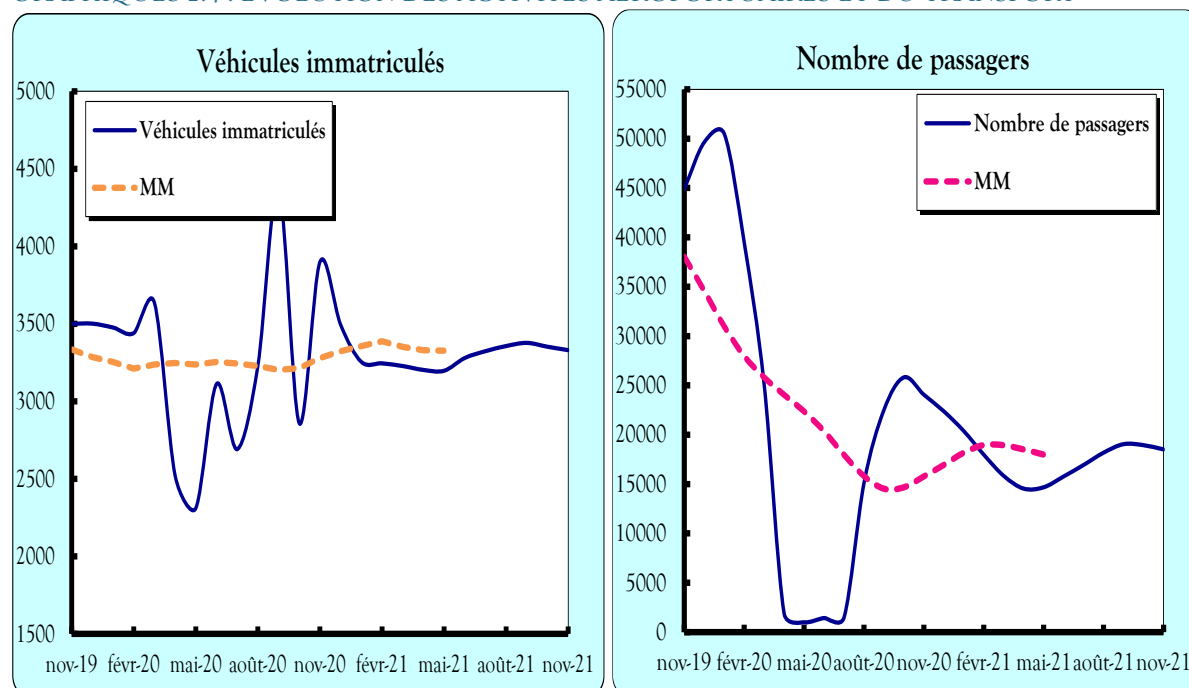
\*\*Données provisoires

TABLEAU 2.4 : EVOLUTION DES ACTIVITES AEROPORTUAIRES ET DU TRANSPORT

Période	Déchargement Ciment (mt)	Déchargement Riz (mt)	Mouvements aéronefs	Nombre de passagers	Véhicules immatriculés
nov.-20	10,97	91,48	431	24041	3899
déc.-20	18,41	34,19	412	22362	3494
janv.-21	12,33	13,44	389	20356	3254
févr.-21	10,20	72,57	359	17964	3245
mars-21	34,36	147,16	336	15812	3228
avr.-21	20,65	45,35	323	14529	3202
mai-21	0,09	62,91	325	14672	3197
juin-21	24,34	9,61	340	15770	3279
juil.-21	5,55	83,01	353	16938	3323
août-21	1,01	4,73	366	18180	3357
sept.-21	5,07	66,79	377	19042	3377
oct.-21	6,40	95,96	377**	18935**	3352
nov.-21	0,05	50,22	368**	18503**	3330
Var_M	-99,3%	-47,7%	-2,3%	-2,3%	-0,7%
Var_GA	-99,6%	-45,1%	-14,5%	-23,0%	-14,6%

Sources : MIT (PAC, SOGEAC, BRTTC-Ex CADAC), DSG

GRAPHIQUES 2.4 : EVOLUTION DES ACTIVITES AEROPORTUAIRES ET DU TRANSPORT



Sources : MIT (PAC, SOGEAC, BRTTC-Ex CADAC), DSG

\*\*Données provisoires

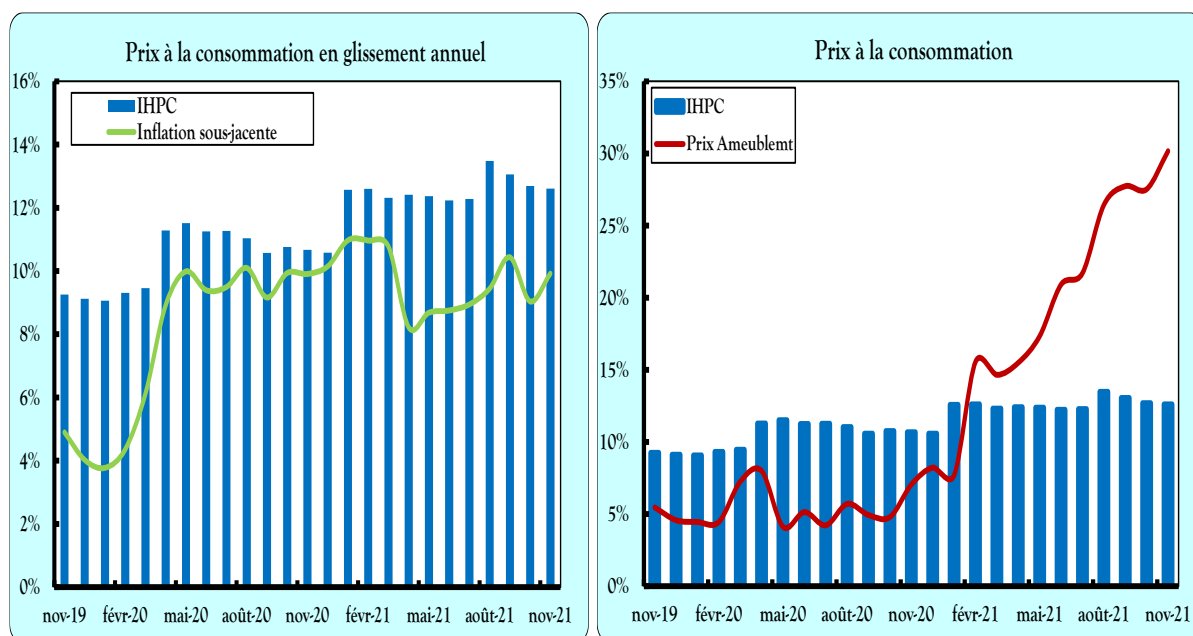
## B. INDICE HARMONISÉ DES PRIX À LA CONSOMMATION (IHPC)

TABLEAU 3.1 : EVOLUTION INFLATION EN GLISSEMENT ANNUEL PAR FONCTION<sup>2</sup>

Période	IHPC	Inflation sous-jacente	F1	F2	F3	F4	F5	F6	F7	F8	F9	F10
nov.-20	10,7 %	9,9 %	12,5 %	1,3 %	4,6 %	7,1 %	3,3 %	25,4 %	-0,8 %	6,3 %	10,0 %	-5,9 %
déc.-20	10,6 %	10,1 %	12,2 %	1,3 %	4,3 %	8,2 %	3,7 %	25,4 %	1,8 %	-0,1 %	3,2 %	0,1 %
janv.-21	12,6 %	11,0 %	15,2 %	1,1 %	4,8 %	7,7 %	4,6 %	25,1 %	1,2 %	-0,1 %	3,5 %	-0,1 %
févr.-21	12,6 %	11,0 %	14,2 %	1,0 %	9,0 %	15,6 %	4,2 %	25,1 %	1,2 %	0,0 %	3,5 %	2,1 %
mars-21	12,3 %	10,8 %	13,8 %	0,8 %	8,9 %	14,7 %	4,7 %	25,1 %	1,1 %	0,0 %	3,1 %	-0,1 %
avr.-21	12,4 %	8,2 %	16,1 %	0,6 %	8,3 %	15,5 %	6,6 %	-0,5 %	1,4 %	0,0 %	3,1 %	-0,1 %
mai-21	12,4 %	8,7 %	16,7 %	0,6 %	5,5 %	17,3 %	6,4 %	-4,2 %	1,4 %	0,0 %	3,1 %	-0,1 %
juin-21	12,2 %	8,8 %	15,8 %	0,6 %	8,5 %	20,9 %	7,7 %	-4,2 %	0,9 %	0,0 %	0,0 %	-0,1 %
juil.-21	12,3 %	8,9 %	15,9 %	0,7 %	5,9 %	21,7 %	8,2 %	-4,2 %	1,1 %	0,0 %	0,0 %	-0,1 %
août-21	13,5 %	9,4 %	17,0 %	0,7 %	5,6 %	26,4 %	8,2 %	0,0 %	1,1 %	0,0 %	0,0 %	-0,1 %
sept.-21	13,1 %	10,4 %	16,1 %	0,8 %	4,8 %	27,7 %	8,4 %	1,7 %	0,0 %	0,0 %	0,0 %	-0,1 %
oct.-21	12,7 %	9,0 %	15,7 %	0,8 %	4,5 %	27,5 %	8,6 %	-12,7 %	0,0 %	0,0 %	0,0 %	39,8 %
nov.-21	12,6 %	9,9 %	15,2 %	2,0 %	3,1 %	30,2 %	8,7 %	-12,4 %	0,0 %	5,3 %	1,3 %	43,4 %

Source : INS/MEFP, Calcul CTSCM

GRAPHIQUE 3.1 : EVOLUTION DU TAUX D'INFLATION EN GLISSEMENT ANNUEL



Source : INS/MEFP, Calcul CTSCM

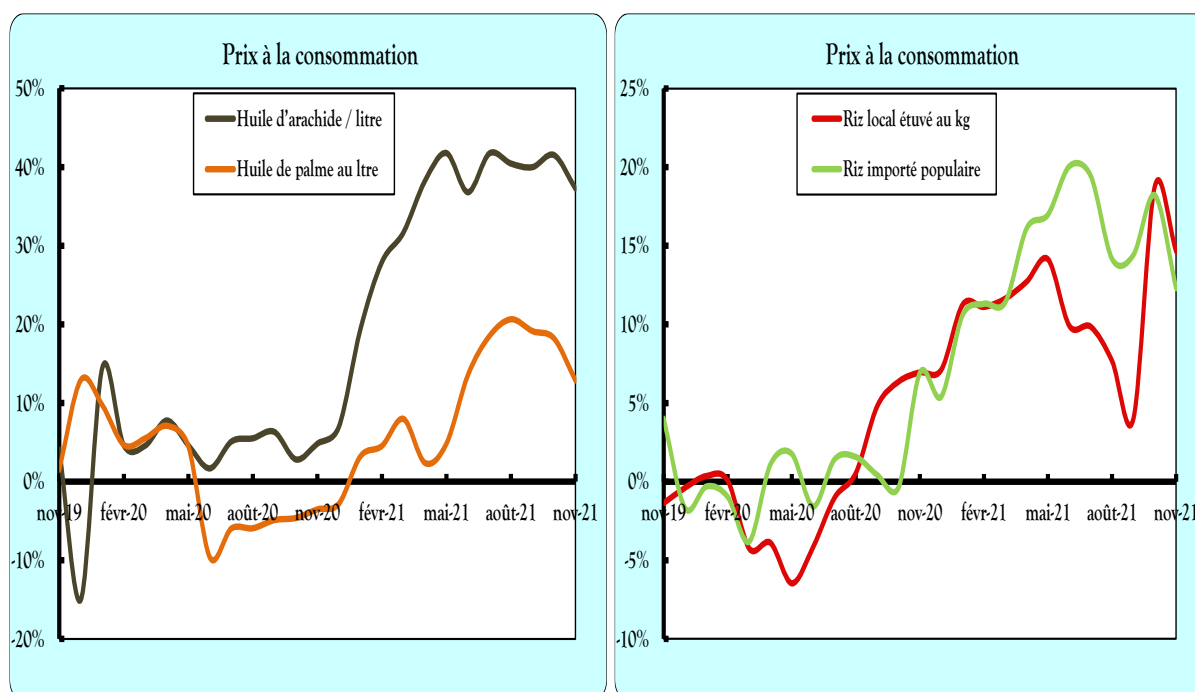
<sup>2</sup> F1=Produits alimentaires, boissons et tabac ; F2=Articles d'habillement et de chaussures ; F3=Logement, eau, électricité, gaz ; F4=Ameublement, équipement ménager ; F5=Santé ; F6= Transports ; F7=Loisirs, spectacles et culture ; F8=Enseignement ; F9=Hôtels, cafeterias, restaurants ; F10=Autres biens et services.

TABLEAU 3.2 : EVOLUTION DES PRIX DE QUELQUES PRODUITS DE PREMIERE NECESSITE

Période	Riz local étuvé	Riz importé	Viande de bœuf	Pomme de terre	Huile de palme	Huile d'arachide
nov.-20	6,9 %	6,9 %	25,0 %	15,4 %	-3,5 %	4,8 %
déc.-20	7,1 %	5,4 %	25,8 %	11,5 %	-2,8 %	7,0 %
janv.-21	11,3 %	10,6 %	25,0 %	12,6 %	3,2 %	19,4 %
févr.-21	11,1 %	11,3 %	20,2 %	24,2 %	4,5 %	27,9 %
mars-21	11,6 %	11,4 %	19,3 %	18,0 %	8,0 %	31,7 %
avr.-21	12,7 %	16,1 %	33,3 %	18,5 %	2,4 %	38,2 %
mai-21	14,1 %	17,0 %	21,0 %	12,0 %	4,8 %	41,8 %
juin-21	9,9 %	20,1 %	22,0 %	-5,2 %	13,6 %	36,8 %
juil.-21	9,9 %	19,4 %	30,0 %	0,6 %	18,5 %	41,7 %
août-21	7,7 %	14,2 %	30,0 %	5,8 %	20,6 %	40,4 %
sept.-21	4,0 %	14,4 %	30,0 %	7,4 %	19,1 %	40,0 %
oct.-21	18,8 %	18,2 %	16,1 %	-4,2 %	18,2 %	41,5 %
nov.-21	14,6 %	12,3 %	30,0 %	-4,3 %	12,9 %	37,3 %

Source : MEFP /INS, Calcul CTSCM

GRAPHIQUE 3.2 : ÉVOLUTION EN GLISSEMENT ANNUEL DES PRIX DE QUELQUES PRODUITS



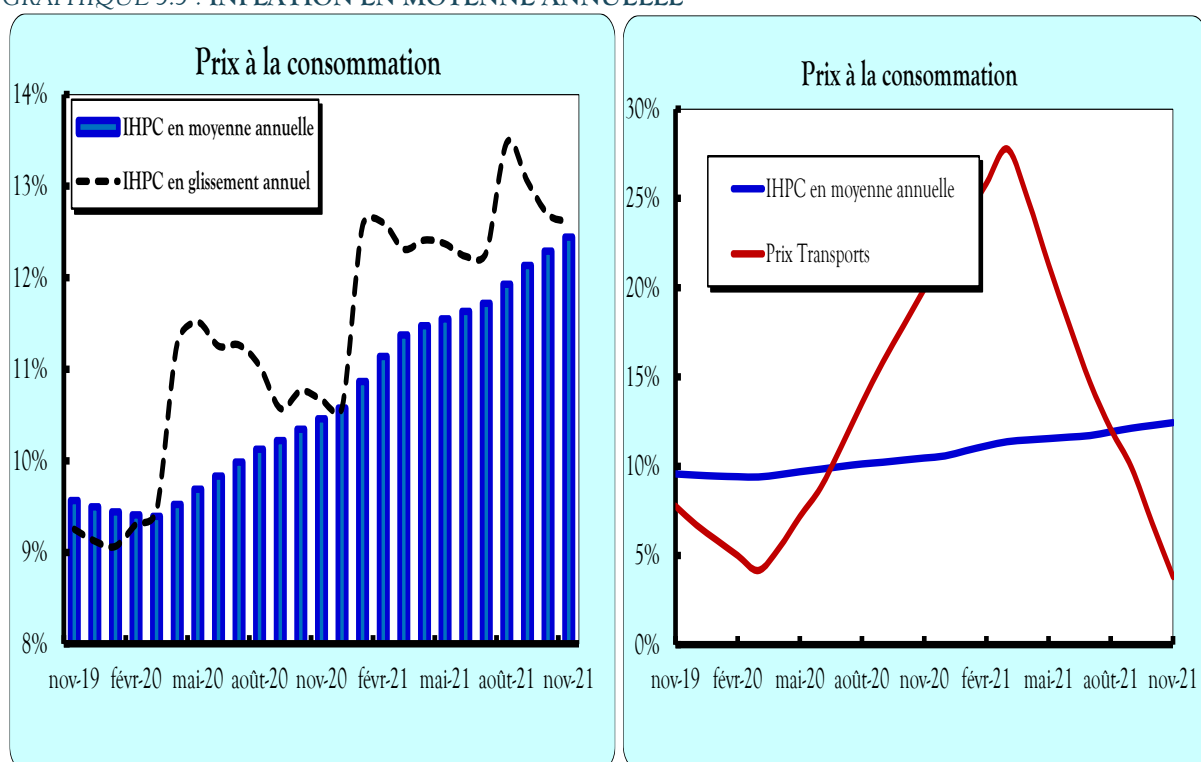
Source : INS / MEFP ; Calcul CTSCM

TABLEAU 3.3 : EVOLUTION DE L'INFLATION EN MOYENNE ANNUELLE PAR FONCTION

Période	IHPC	F1	F2	F3	F4	F5	F6	F7	F8	F9	F10
nov.-20	10,6 %	12,5 %	4,2 %	6,8 %	5,4 %	3,2 %	19,9 %	1,1 %	0,3 %	0,9 %	-1,0 %
déc.-20	10,7 %	12,5 %	3,7 %	6,2 %	5,7 %	3,3 %	22,0 %	1,1 %	0,2 %	1,0 %	-1,2 %
janv.-21	10,9 %	12,8 %	3,2 %	5,7 %	6,0 %	3,4 %	23,9 %	1,0 %	0,2 %	1,2 %	-1,4 %
févr.-21	11,1 %	13,0 %	2,7 %	5,7 %	6,9 %	3,6 %	25,8 %	0,8 %	0,2 %	1,4 %	-1,2 %
mars-21	11,4 %	13,2 %	2,2 %	5,7 %	7,5 %	3,6 %	27,8 %	0,7 %	0,2 %	1,5 %	-1,4 %
avr.-21	11,5 %	13,4 %	1,7 %	5,6 %	8,2 %	3,8 %	24,9 %	0,8 %	0,2 %	3,5 %	-0,1 %
mai-21	11,5 %	13,7 %	1,3 %	5,5 %	9,3 %	4,2 %	21,3 %	1,1 %	0,4 %	3,8 %	-0,3 %
juin-21	11,6 %	14,0 %	1,1 %	6,0 %	10,6 %	4,6 %	17,9 %	1,1 %	0,4 %	3,5 %	-0,3 %
juil.-21	11,7 %	14,2 %	1,1 %	6,1 %	12,1 %	5,0 %	14,7 %	1,1 %	0,4 %	3,2 %	-0,4 %
août-21	11,9 %	14,6 %	1,0 %	6,1 %	13,8 %	5,4 %	12,1 %	1,2 %	0,5 %	2,9 %	-0,4 %
sept.-21	12,1 %	14,9 %	0,9 %	6,2 %	15,8 %	5,8 %	9,9 %	1,0 %	0,5 %	2,6 %	-0,4 %
oct.-21	12,3 %	15,1 %	0,8 %	6,2 %	17,7 %	6,2 %	6,8 %	0,9 %	0,5 %	2,4 %	2,9 %
nov.-21	12,4 %	5,3 %	-7,6 %	-2,7 %	8,4 %	-2,5 %	-3,9 %	-7,5 %	-8,4 %	-6,9 %	-4,9 %

Source : MEFP /INS, Calcul CTSCM

GRAPHIQUE 3.3 : INFLATION EN MOYENNE ANNUELLE



Source : MEFP /INS, Calcul CTSCM



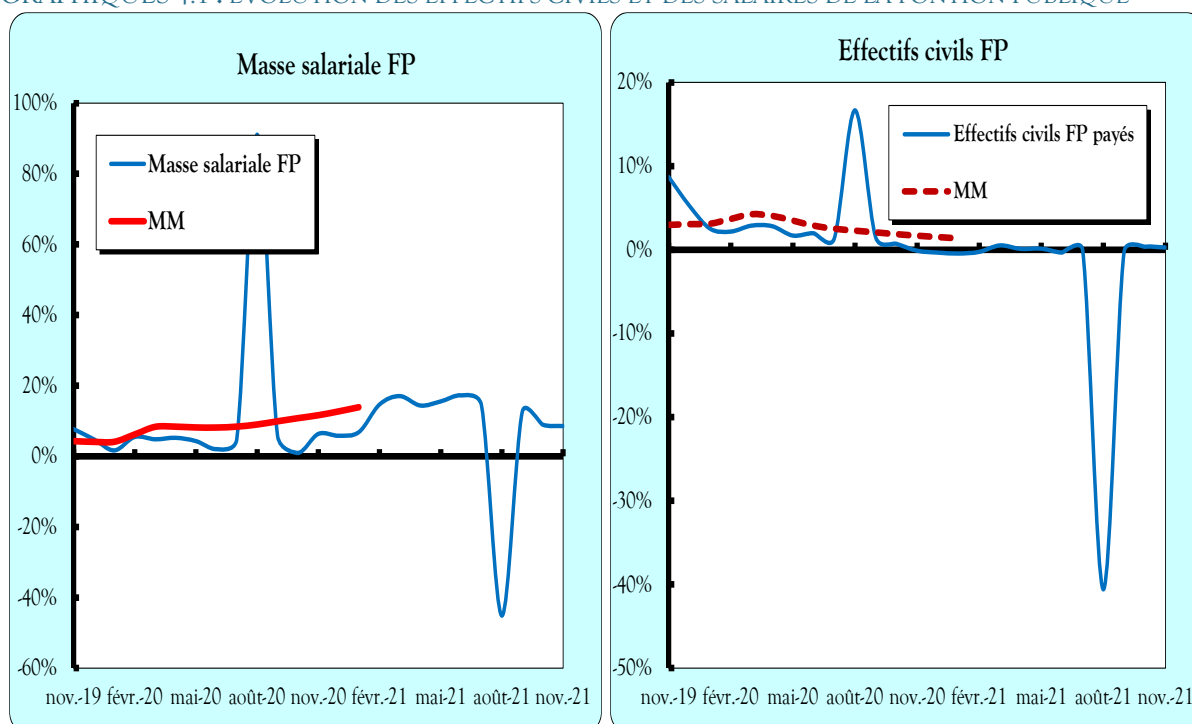
## C. EMPLOI &amp; SALAIRES

TABLEAU 4.1 : EMPLOIS ET SALAIRES DES EFFECTIFS CIVILS DE LA FONCTION PUBLIQUE

Période	Masse salariale	Effectif civil	Salaire brut/tête	Salaire réel/tête
nov.-20	265 785	112 548	2 361 526	194 109
déc.-20	266 559	112 576	2 367 810	193 940
janv.-21	267 821	112 555	2 379 465	190 754
févr.-21	298 752	112 791	2 648 724	209 916
mars-21	298 750	112 791	2 648 704	208 150
avr.-21	292 336	112 427	2 600 229	198 536
mai-21	295 570	112 621	2 624 466	198 974
juin-21	295 568	112 588	2 625 218	198 160
juil.-21	431 875	112 619	3 834 834	286 011
août-21	139 600	65 936	2 117 212	155 976
sept.-21	295 155	112 893	2 614 463	192 127
oct.-21	288 828	112 854	2 559 306	187 646
nov.-21	288 541	112 853	2 556 788	186 627
<b>Var_M</b>	-0,1%	0,0%	-0,1%	-0,5%
<b>Var_GA</b>	8,6%	0,3%	8,3%	-3,9%

Source : MEFP, MB/DNB, MFPT, Calculs CTSCM

GRAPHIQUES 4.1 : EVOLUTION DES EFFECTIFS CIVILS ET DES SALAIRES DE LA FONCTION PUBLIQUE



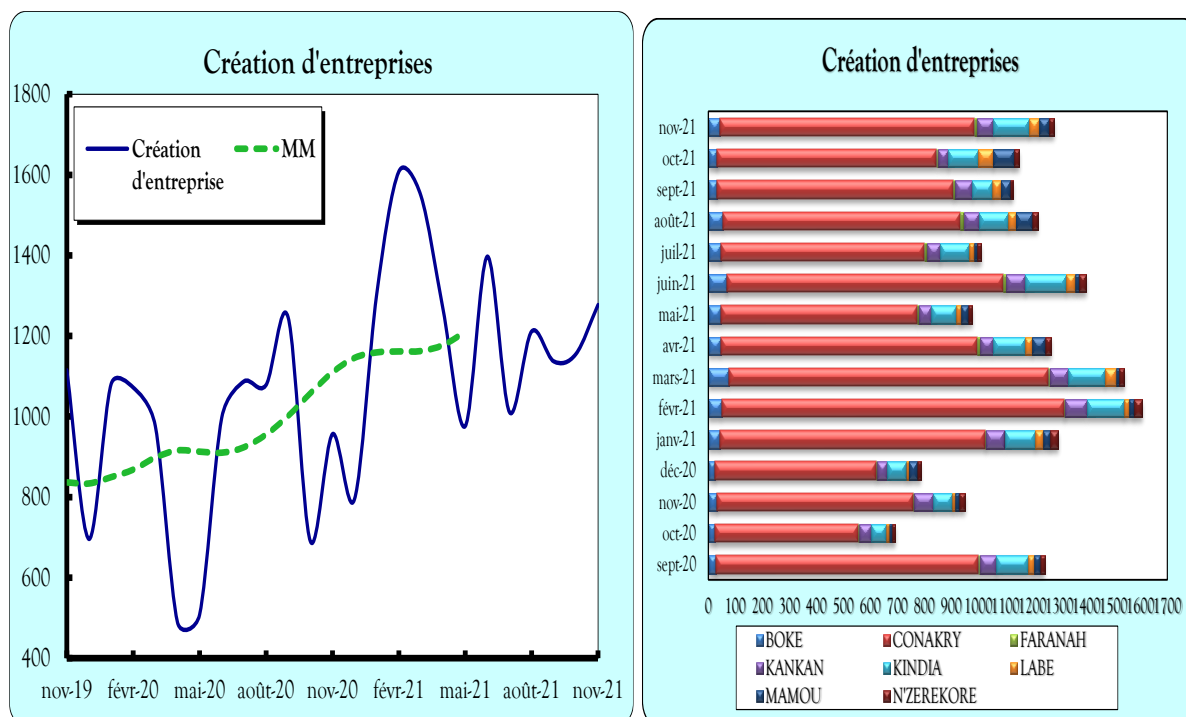
Source : MEFP, MB/DGB, MFPT, Calculs CTSCM

TABLEAU 4.2 : CREATION D'ENTREPRISES

Période	Boké	Conakry	Faranah	Kankan	Kindia	Labé	Mamou	N'Zérékoré	Total
nov.-20	31	727	11	70	70	12	15	20	956
déc.-20	25	595	5	36	71	11	32	12	795
janv.-21	44	980	12	68	112	29	28	30	1303
févr.-21	49	1267	8	79	138	20	18	29	1608
mars-21	75	1182	13	69	135	41	13	18	1548
avr.-21	45	947	9	49	118	28	48	21	1266
mai-21	48	725	5	48	90	19	28	13	976
juin-21	68	1022	10	69	151	33	16	26	1397
juil.-21	49	813	11	71	122	28	25	27	1011
août-21	57	829	9	67	130	28	23	22	1211
sept.-21	61	839	10	57	121	33	28	18	1137
oct.-21	32	812	9	37	114	54	78	19	1155
nov.-21	44	941	7	60	132	38	37	18	1277
Var_M	37,5%	15,9%	-22,2%	62,2%	15,8%	-29,6%	-52,6%	-5,3%	10,6%
Var_GA	41,9%	29,4%	-36,4%	-14,3%	88,6%	216,7%	146,7%	-10,0%	33,6%

Source : APIP

GRAPHIQUES 4.2 : EVOLUTION DE LA CREATION D'ENTREPRISES



Source : APIP, Calcul CTSCM

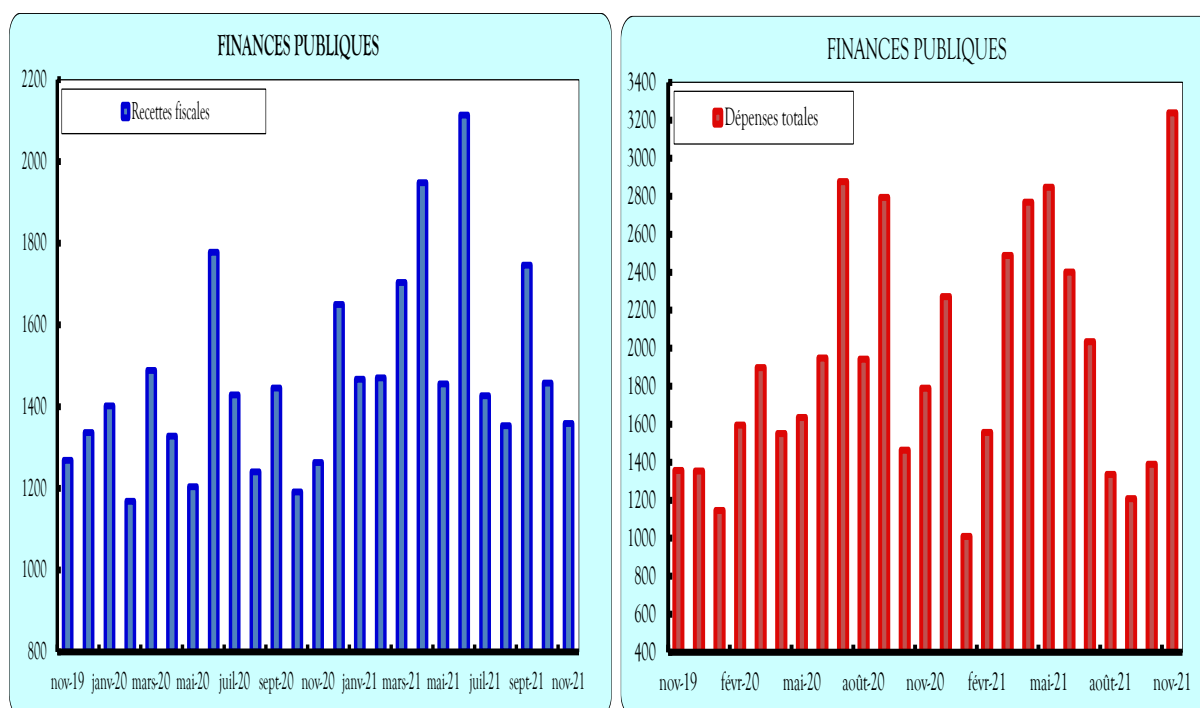
## D. FINANCES PUBLIQUES

TABLEAU 5.1 : EVOLUTION DU TOFE (Mds GNF)

RUBRIQUES	nov-20	sept-21	oct-21	nov-21
<b>Recettes et dons</b>	17 038,00	16 695,41	18 236,95	19 724,62
<b>Recettes</b>	15 622,77	15 777,20	17 298,58	18 766,09
<b>Secteur minier</b>	2 007,56	2 497,14	2 781,08	2 996,92
<b>Secteur non minier</b>	13 615,21	13 280,06	14 517,50	15 769,17
<b>Contributions directes</b>	2 663,98	2 663,53	2 815,65	2 920,68
<b>Biens et services</b>	7 455,18	6 604,19	7 312,86	8 010,96
<b>dont TSPP</b>	1 486,54	635,99	703,45	735,69
<b>Commerce international</b>	2 810,40	2 919,51	3 232,27	3 571,83
<b>Recettes non fiscales</b>	685,65	1 092,83	1 156,73	1 265,70
<b>Dons affectés</b>	424,88	877,72	897,88	918,03
<b>Dons non affectés</b>	990,35	40,49	40,49	40,49
<b>Dépenses Totales</b>	20 643,83	17 650,01	19 039,44	22 279,25
<b>Dépenses courantes</b>	17 240,07	14 562,33	15 753,18	18 837,99
<b>Traitements &amp; salaires</b>	5 756,69	4 978,43	5 392,26	5 838,90
<b>Autres biens &amp; services</b>	5 140,82	4 074,59	4 337,06	4 745,40
<b>Subventions &amp; transferts</b>	5 434,81	4 805,11	5 286,75	7 492,98
<b>Intérêts dette extérieure</b>	215,44	249,63	262,76	278,60
<b>Intérêts dette intérieure</b>	692,31	454,57	474,36	482,11
<b>Dépenses en capital</b>	3 287,44	2 980,95	3 179,53	3 334,53
<b>Solde de base Dons et BAS compris</b>	-2,47 %	-0,65 %	-0,55 %	-1,75 %
<b>Solde b. PEC. h.dons en % PIB</b>	-3,44%	-1,12%	-1,04%	-2,10%
<b>Solde primaire % PIB</b>	-1,58%	0,50%	0,62%	-0,42%
<b>Financements identifiés</b>	6 037,60	164,33	-279,07	-449,78

Source : MEFP/MB TOFE Provisoire/Calcul CTSCM

GRAPHIQUES 5.1 : EVOLUTION DES RECETTES ET DEPENSES DE L'ETAT (Mds GNF)



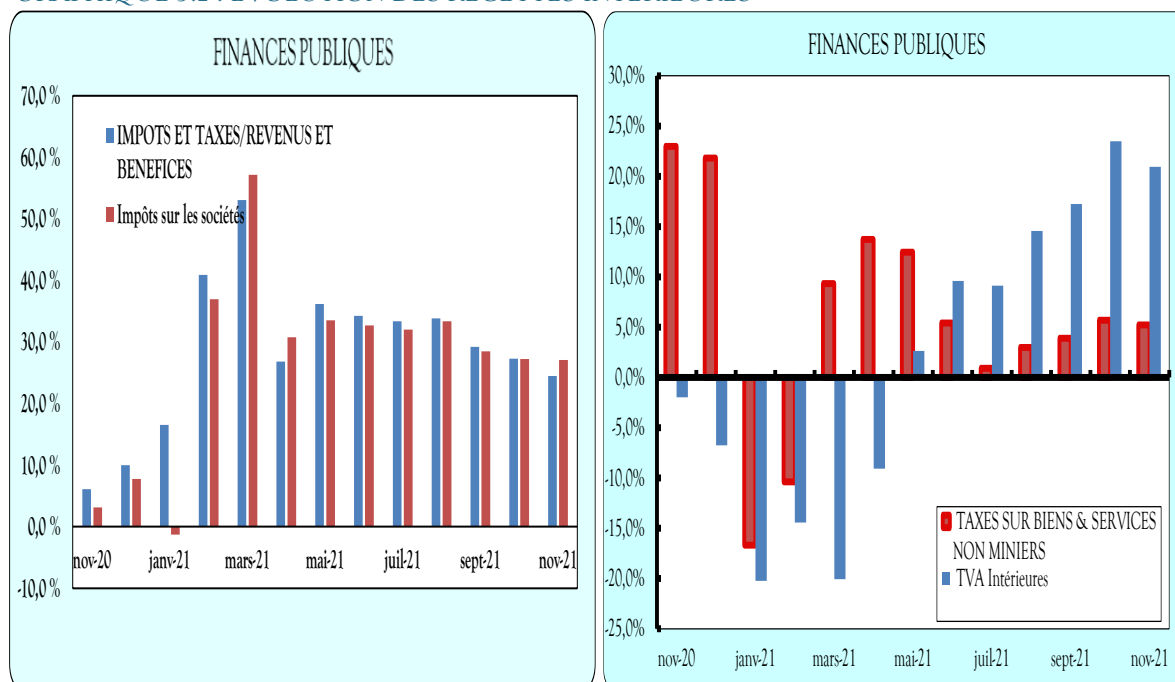
Source : MEFP/MB TOFE Provisoire/Calcul CTSCM

TABLEAU 5.2 : EVOLUTION DES RECETTES INTERIEURES

RUBRIQUES	nov-20	sept-21	oct-21	nov-21
IMPOTS ET TAXES SUR LES REVENUS ET BENEFICES	6,1 %	29,2 %	27,3 %	24,5 %
IMPOTS SUR LES SOCIETES	3,1 %	28,5 %	27,2 %	27,1 %
IMPOTS SUR REVENU RETENU A LA SOURCE	13,4 %	33,5 %	31,3 %	21,5 %
IMPOTS/REV.DES PERSONNES PHYSIQUES	11,1 %	16,8 %	5,6 %	3,6 %
IMPOTS SUR LE PATRIMOINE	-4,1 %	-24,1 %	-9,1 %	-12,2 %
IMPÔTS SUR LE COMMERCE EXT ET LES TRANSACTIONS INTERNAT.	-3,2 %	30,7 %	31,2 %	32,3 %
TAXES SUR BIENS & SERVICES	4,7 %	4,1 %	6,0 %	5,4 %
TAXES SUR BIENS & SERVICES NON MINIER	23,0 %	3,9 %	5,7 %	5,2 %
TVA Intérieures	-2,0 %	17,2 %	23,5 %	21,0 %
TAXE D'ACCES AU RESEAU DES TELECOMMUNICATIONS (TART)	-26,0 %	20,6 %	23,7 %	24,7 %
TAXE SUR LA CONSOMMATION TELEPHONIQUE (TCT)	17,4 %	18,6 %	19,3 %	14,4 %
AUTRES RECETTES FISCALES	3,4 %	-42,4 %	-37,7 %	-35,2 %

Source : MEFP/MB TOFE Provisoire/Calcul CTSCM

GRAPHIQUE 5.2 : EVOLUTION DES RECETTES INTERIEURES



Source : MEFP/MB TOFE Provisoire/Calcul CTSCM

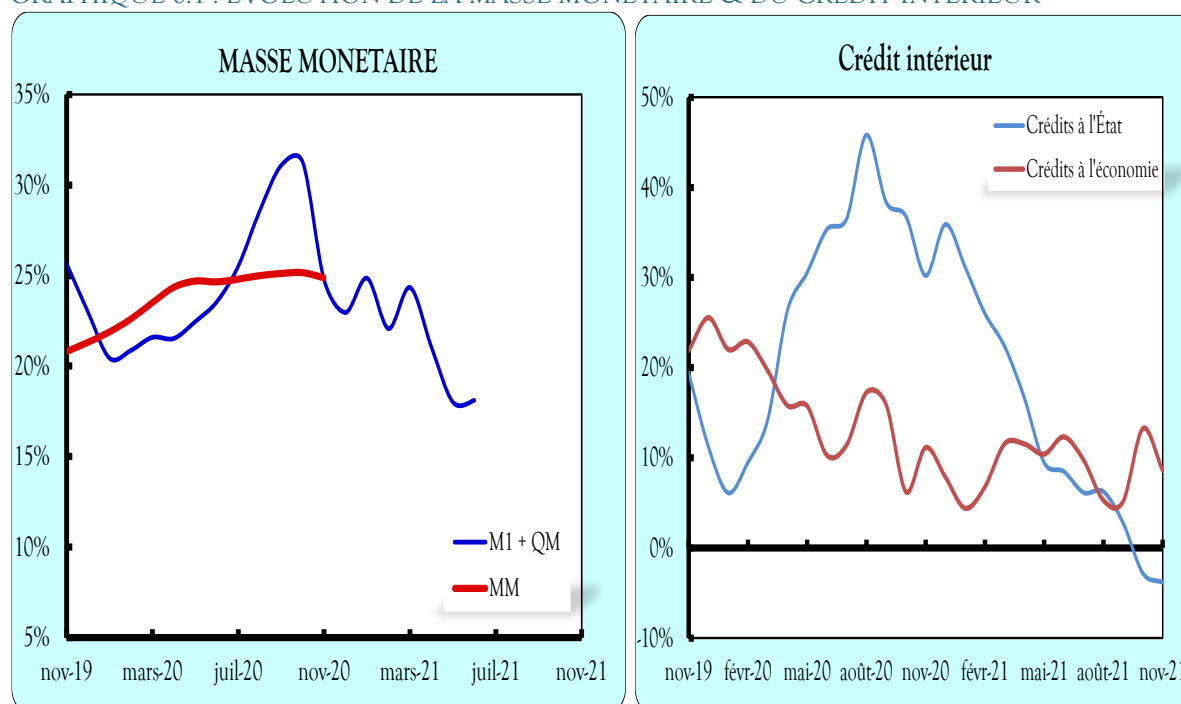
## E. MONNAIE &amp; CREDIT

TABLEAU 6.1 : EVOLUTION DE LA MASSE MONETAIRE ET SES CONTREPARTIES

Période	M1 + QM	Actifs extérieurs nets	Actifs intérieurs nets	Crédits intérieurs nets	Crédits à l'État	Crédits à l'économie	Autres postes nets
nov.-20	37209	11839	25370	33246	20379	12864	-7875
déc.-20	37420	12190	25231	33188	20179	13009	-7958
janv.-21	38160	13094	24413	32159	19786	12368	-7747
févr.-21	38556	14226	24330	32352	19744	12602	-8022
mars-21	39530	14958	24572	33136	19964	13098	-8564
avr.-21	39439	15083	24355	33041	19736	13231	-8686
mai-21	39636	14445	25191	33195	19960	13078	-8004
juin-21	39815	15125	24689	32646	19547	12903	-7956
juil.-21	40542	15240	25302	33939	20630	13084	-8637
août-21	40315	14451	25864	34684	21161	13296	-8820
sept.-21	40142	14600	25542	33586	19931	13414	-8045
oct.-21	40008	14916	25091	33914	19734	13941	-8823
nov.-21	39775	14481	25295	33809	19602	13975	-8514
Var_M	-0,6%	-2,9%	0,8%	-0,3%	-0,7%	0,2%	-3,5%
Var_GA	6,9%	22,3%	-0,3%	1,7%	-3,8%	8,6%	8,1%

Source : BCRG

GRAPHIQUE 6.1 : ÉVOLUTION DE LA MASSE MONETAIRE &amp; DU CREDIT INTERIEUR



Source : BCRG

TABLEAU 6.2 : TAUX D'INTERETS ET QUELQUES INDICATEURS DES SERVICES BANQUES ET ASSURANCES

Période	Taux directeur	Taux débiteur max	Bons de trésor à 91 jours	Banque Nbre de clients	Banque Crédit alloués	Assurance Nbre de contrats
nov.-20	11,5 %	18,9 %	12,0 %	438298	91112	254682
déc.-20	11,5 %	19,9 %	12,0 %	433930	65581	189177
janv.-21	11,5 %	19,3 %	12,0 %	449489	48940	15392
févr.-21	11,5 %	19,1 %	12,7 %	453618	77472	14205
mars-21	11,5 %	19,3 %	12,1 %	455214	72348	57555
avr.-21	11,5 %	19,0 %	12,1 %	456192	72368	60302
mai-21	11,5 %	18,9 %	12,1 %	455057	72332	62598
juin-21	11,5 %	19,2 %	12,2 %	457035	72383	63780
juil.-21	11,5 %	19,2 %	12,4 %	457116	73202	67151
août-21	11,5 %	19,0 %	12,1 %	458354	74269	69919
sept.-21	11,5 %	19,1 %	10,5 %	456573	75329	73669
oct.-21	11,5 %	18,9 %	13,8 %	457696	75243	80757**
nov.-21	11,5 %	19,2 %	12,0 %	458269	73731	83309**
Var_M	0,0%	1,3%	-13,3%	0,1%	-2,0%	3,2%
Var_GA	0,0%	1,3%	0,0%	4,6%	-19,1%	-67,3%

Sources : BCRG, Banques primaires

GRAPHIQUE 6.2 : EVOLUTION DES BONS DU TRESOR A 91 JOURS



Source : BCRG, Banques primaires

\*\*Données provisoires

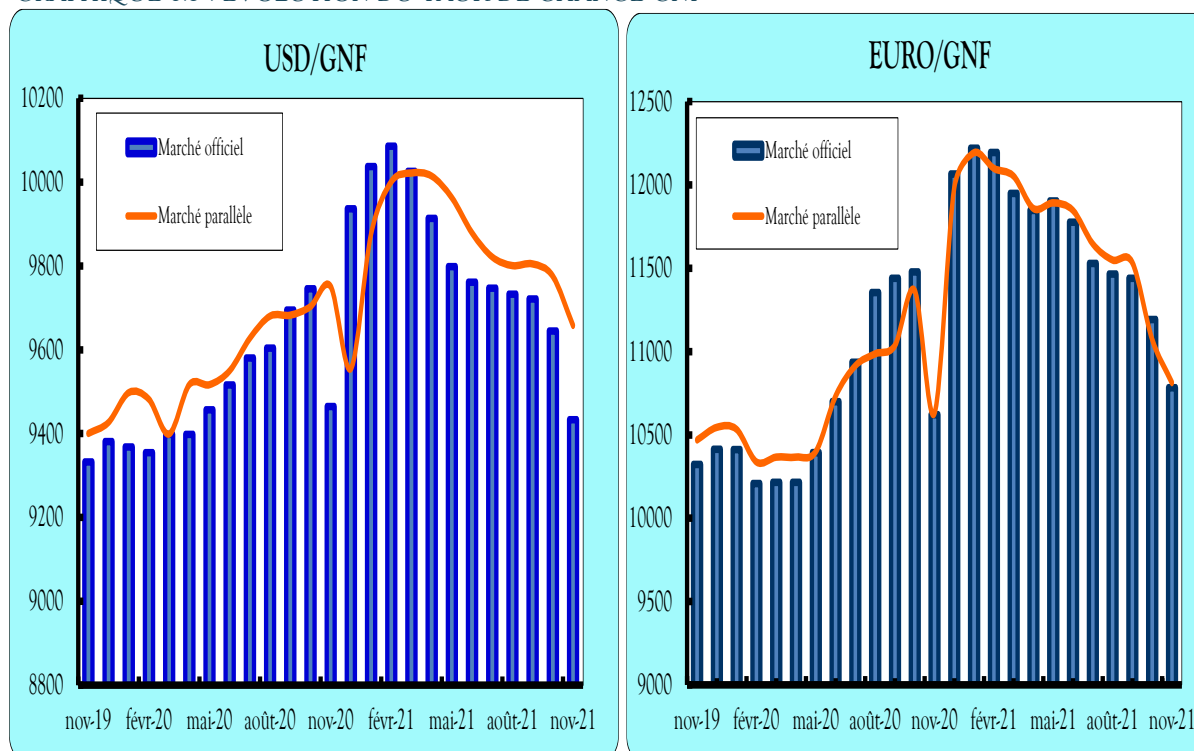


TABLEAU 6.3 : EVOLUTION DU TAUX DE CHANGE GNF

Période	USD/GNF Marché officiel	USD/GNF Marché parallèle	Prime de change sur USD	Euro/GNF Marché officiel	Euro/GNF Marché parallèle	Prime de change sur Euro
nov.-20	9 775	9 762	-0,1 %	11 556	11 465	-0,8 %
déc.-20	9 936	9 876	-0,6 %	12 065	11 985	-0,7 %
janv.-21	10 037	10 001	-0,4 %	12 221	12 194	-0,2 %
févr.-21	10 086	10 022	-0,6 %	12 196	12 100	-0,8 %
mars-21	10 026	10 014	-0,1 %	11 949	12 053	0,9 %
avr.-21	9 913	9 963	0,5 %	11 848	11 859	0,1 %
mai-21	9 798	9 879	0,8 %	11 904	11 893	-0,1 %
juin-21	9 761	9 821	0,6 %	11 776	11 847	0,6 %
juil.-21	9 747	9 801	0,6 %	11 529	11 647	1,0 %
août-21	9 733	9 805	0,7 %	11 466	11 550	0,7 %
sept.-21	9 721	9 775	0,6 %	11 439	11 534	0,8 %
oct.-21	9 645	9 658	0,1 %	11 193	11 074	-1,1 %
nov.-21	9 434	9 495	0,6 %	10 783	10 814	0,3 %

Source : BCRG

GRAPHIQUE 6.3 : EVOLUTION DU TAUX DE CHANGE GNF



Source : BCRG

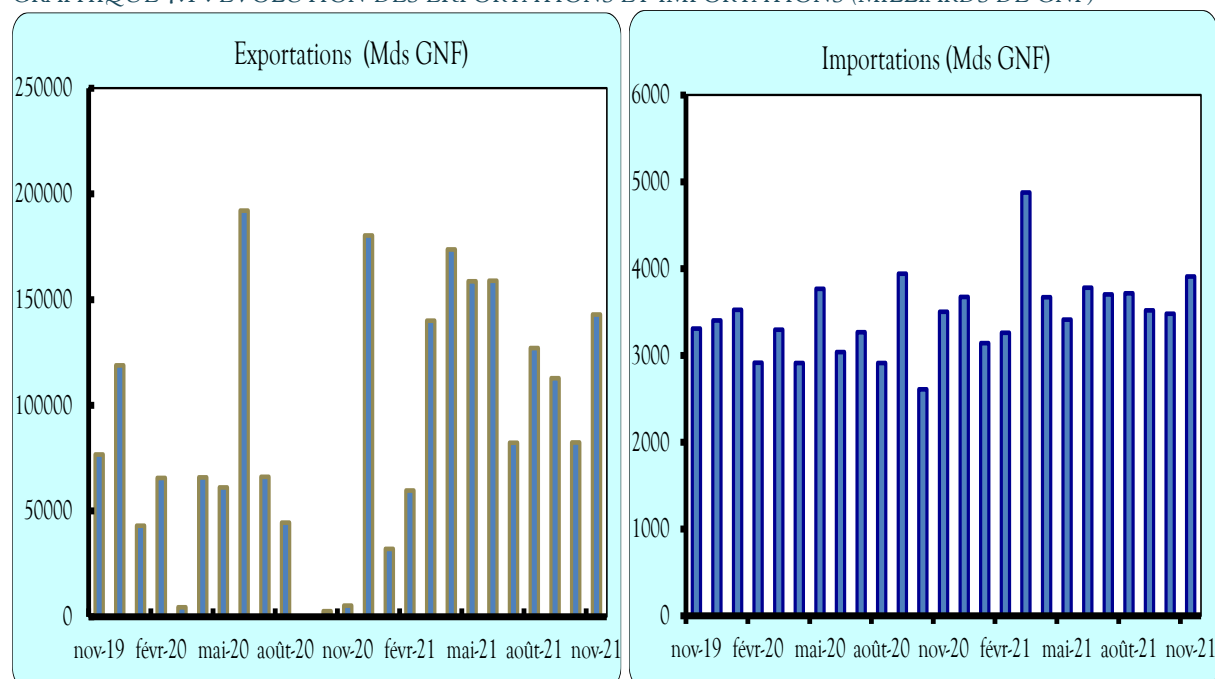
## F. ECHANGES EXTERIEURS

TABLEAU 7.1 : EVOLUTION DE BALANCE COMMERCIALE (Mds GNF)

Période	Exportations (Mds GNF)	Importations (Mds GNF)	Solde
nov.-20	8787	3504	5283
déc.-20	184049	3674	180375
janv.-21	35205	3140	32065
févr.-21	62946	3260	59686
mars-21	144940	4875	140065
avr.-21	177431	3670	173761
mai-21	162047	3413	158634
juin-21	162682	3779	158902
juil.-21	85917	3704	82213
août-21	130728	3715	127014
sept.-21	116357	3519	112838
oct.-21	85839	3479	82359
nov.-21	146841	3908	142932
<b>Var_M</b>	<b>71,1%</b>	<b>12,3%</b>	<b>73,5%</b>
<b>Var_GA</b>	<b>1571,2%</b>	<b>11,5%</b>	<b>2605,5%</b>

Sources : DGD (SYDONIA), Calculs CTSCM

GRAPHIQUE 7.1 : EVOLUTION DES EXPORTATIONS ET IMPORTATIONS (MILLIARDS DE GNF)



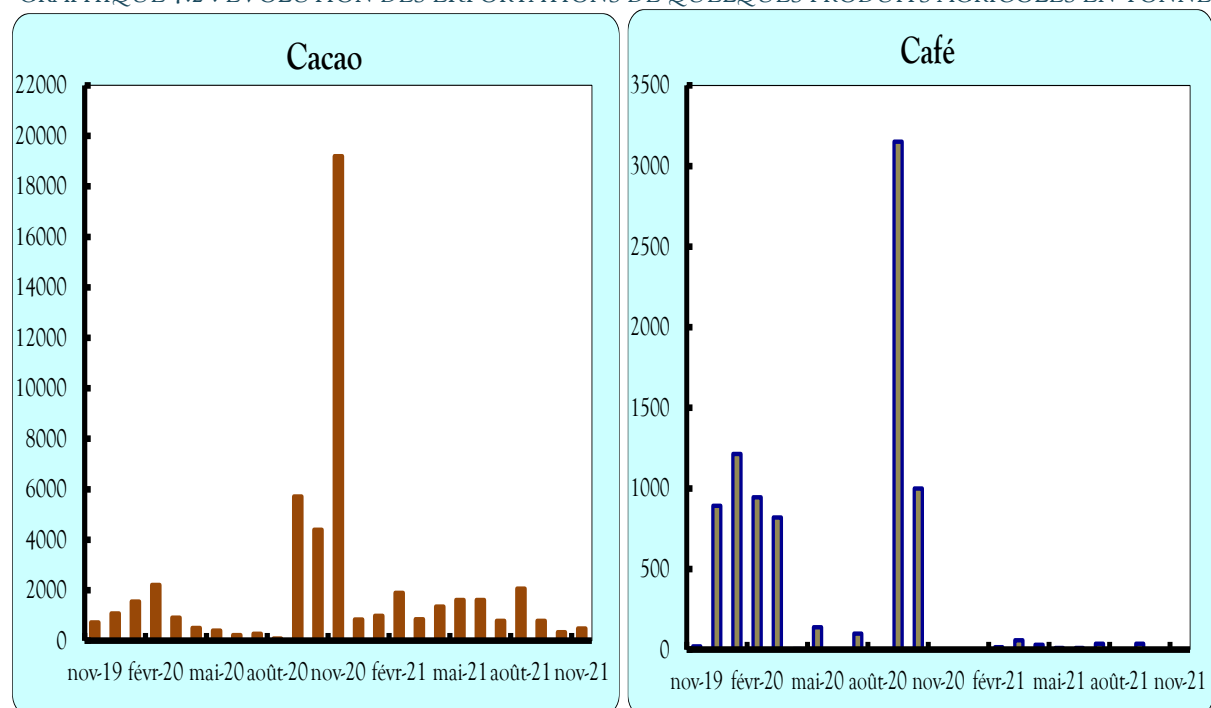
Sources : DGD (SYDONIA), Calculs CTSCM

TABLEAU 7.2 : EVOLUTION DES EXPORTATIONS DE QUELQUES PRODUITS AGRICOLES ET DE PÊCHE INDUSTRIELLE EN TONNE

Période	Café (t)	Cacao (t)	Coton (t)	Poisson (t)
nov.-20	0,00	19200,00	2293,70	22818,11
déc.-20	0,00	841,53	159,75	1161,25
janv.-21	0,00	991,55	0,00	1847,79
févr.-21	15,00	1895,04	0,00	411,33
mars-21	58,30	854,00	0,00	1208,69
avr.-21	29,00	1357,14	0,00	1581,71
mai-21	9,38	1619,08	0,00	1716,99
juin-21	9,38	1619,08	0,00	10608,25
juil.-21	36,04	789,80	0,00	1494,55
août-21	0,00	2065,74	0,00	515,51
sept.-21	36,04	789,80	0,00	648,19
oct.-21	1,500	334,500	0,00	1581,470
nov.-21	0,000	489,707	0,00	1747,747
Var_M	NA	46,4%	NA	10,5%
Var_GA	NA	-97,4%	NA	-92,3%

Sources : Port autonome de Conakry / MIT, MB /DGD

GRAPHIQUE 7.2 : ÉVOLUTION DES EXPORTATIONS DE QUELQUES PRODUITS AGRICOLES EN TONNE



Sources : Port autonome de Conakry / MIT, MB /DGD