



R É P U B L I Q U E D E G U I N É E

oooooooooooooooo

BANQUE CENTRALE, MINISTÈRES DU PLAN ET DU DEVELOPPEMENT ECONOMIQUE, DE L'ÉCONOMIE ET DES FINANCES

oooooooooooooooo

DG DES ÉTUDES ET STATISTIQUE, DE L'INSTITUT NATIONAL DE LA STATISTIQUE, DIRECTIONS  
NATIONALES DU PLAN ET DE LA PROSPECTIVE, DU BUDGET, DES ÉTUDES ÉCONOMIQUES ET DE LA PRÉVISION

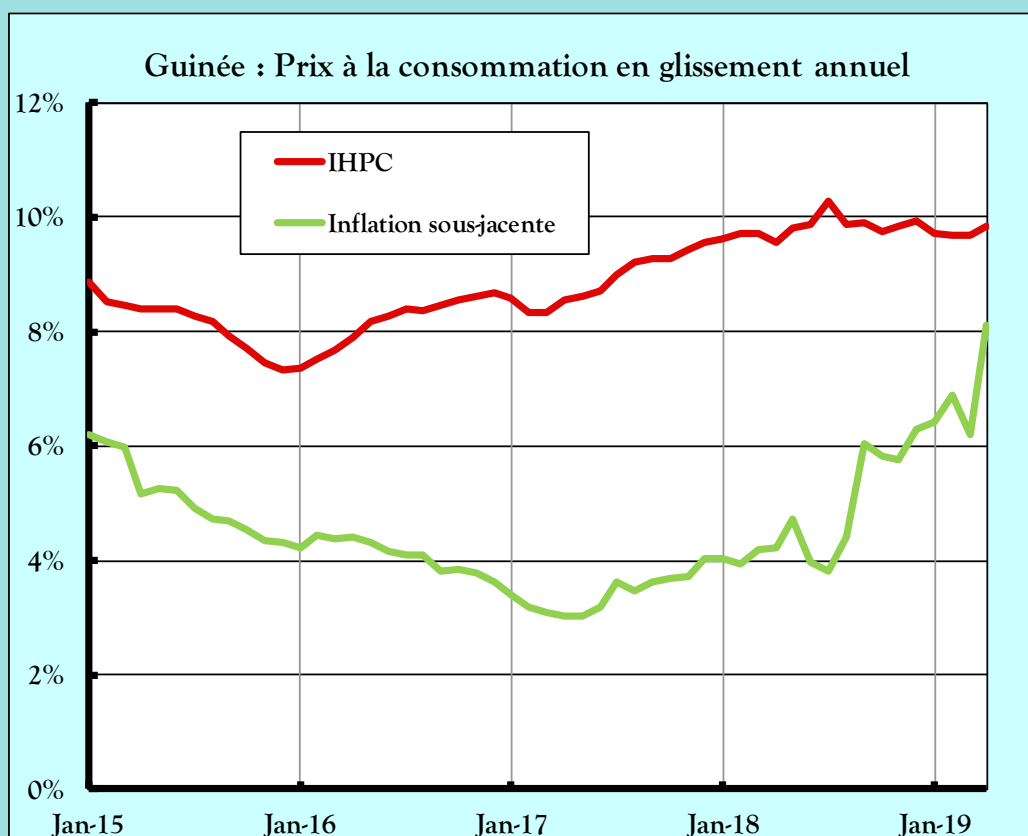
oooooooooooooooo

CELLULE TECHNIQUE DE SUIVI DE LA CONJONCTURE MACROÉCONOMIQUE (CTSCM)

## TABLEAU DE BORD MENSUEL DE L'ÉCONOMIE GUINÉENNE

N° 178

AVRIL 2019



Projet GIN/00012801 - DAP/PNRCG, FINANCEMENT GOUVERNEMENT & PNUD

Conakry, juillet 2019

## SOMMAIRE

Note synthèse du Tableau de bord Mensuel de l'Economie Guinéenne .....	3
<b>I. Environnement international.....</b>	<b>6</b>
Tableau 1.1 : Taux de change de l'euro face aux principales devises.....	6
Graphique 1.1: Evolution des taux de change en glissement annuel.....	6
Tableau 1.2 : Cours des produits de base en dollar américain.....	7
Graphique 1.2 : Evolution des prix des produits de base en dollar américain US .....	7
Tableau 1.3 : Cours des produits de base en millier de francs guinéens.....	8
Graphique 1.3 : Evolution des prix des produits de base en Franc guinéens.....	8
<b>II. Performances économiques nationales.....</b>	<b>9</b>
Tableau 2.1 : Production industrielle.....	9
Graphique 2.1 : Evolution des volumes de production industrielle.....	9
Tableau 2.2 : Production industrielle (suite).....	10
Graphique 2.2 : Evolution des volumes de production industrielle.....	10
Tableau 2.3 : Activité aéroportuaires.....	11
Graphique 2.3 : Evolution des données sur le trafic aéroportuaire.....	11
<b>III. Indice harmonisé des prix à la consommation (IHPC).....</b>	<b>12</b>
Tableau 3.1 : Inflation par fonction en glissement annuel.....	12
Graphique 3.1 : Evolution du taux d'inflation en glissement annuel.....	12
Tableau 3.2 : Inflation des prix des produits de première nécessité.....	13
Graphique 3.2 : Evolution des prix des produits de première nécessité.....	13
Tableau 3.3 : Inflation par fonction en moyenne annuelle.....	14
Graphique 3.3 : Evolution du taux d'inflation en moyenne annuelle.....	14
<b>IV. Emploi-Salaire des effectifs civils payés par l'Etat.....</b>	<b>15</b>
Tableau 4.1 : Emploi-Salaire des effectifs civils payés par l'Etat.....	15
Graphique 4.1 : Evolution des effectifs civils et salaire en glissement annuel.....	15
<b>V. Finances publiques.....</b>	<b>16</b>
Tableau 5.1 : Finance publiques en milliard de GNF.....	16
Graphique 5.1 : Evolution de quelques indicateurs financiers en glissement annuel.....	16
Tableau 5.2 : Soldes et ratios.....	17
Graphique 5.2 : Evolution des soldes et ratios financiers.....	17
Tableau 5.3 : Service de la dette publique extérieure et intérieure.....	18
Graphique 5.3 : Evolution des services de la dette publique.....	18
<b>VI. Monnaie et crédit.....</b>	<b>19</b>
Tableau 6.1 : Masse monétaire et contreparties en milliards de GNF.....	19
Graphique 6.1 : Evolution monnaie et crédit en glissement annuel.....	19
Tableau 6.2 : Taux d'intérêt.....	20
Graphique 6.2 : Evolution des taux d'Intérêts.....	20
<b>VII. Echanges extérieurs.....</b>	<b>21</b>
Tableau 7.1 : Balance des paiements.....	21
Graphique 7.1 : Evolution des transactions courantes .....	21
Tableau 7.2 : Produit d'exportations agricoles.....	22
Graphique 7.2 : Evolution des produits d'exportations agricoles.....	22
<b>Comité de coordination et Secrétariat permanent de la CTSCM.....</b>	<b>23</b>
<b>SIGLES ET ACCRONYMES.....</b>	<b>24</b>

## NOTE SYNTHÈSE DU SUIVI CONJONCTUREL A FIN AVRIL 2019

### I. ENVIRONNEMENT INTERNATIONAL

#### 1.1 Ralentissement de la croissance mondiale

L'économie mondiale continue à s'essouffler et la croissance mondiale devrait demeurer modeste. Selon les chiffres de l'Organisation de coopération et développement économiques (OCDE), la croissance mondiale devrait reculer pour s'établir à 3,2 % cette année, avant de se réorienter à la hausse pour atteindre 3,4 % en 2020, soit le taux de croissance le plus faible durant ces trente dernières années, ou même en 2017-18. Les prévisions de croissance américaine ont été revues à la hausse de 0,2 point à 2,8% en 2019 par rapport aux dernières prévisions de l'OCDE publiées en mars, et devraient baisser à 2,3% en 2020. Dans la zone euro la croissance se situerait autour de 3,4% en 2019, avec une baisse de 0,4 par rapport à 2018.

Cette dégradation serait liée aux troubles sur le commerce mondial et au ralentissement économique en Chine. D'ailleurs, l'OCDE ne prévoit qu'une croissance de 2,1% des échanges cette année, soit la plus faible depuis la crise financière de 2009. En Chine, la croissance économique devrait ralentir à 6,2% en 2019 après 6,6% en 2018, selon l'OCDE, en rapport avec les tensions commerciales avec les Etats-Unis.

#### 1.2 Marchés financiers et monétaires, l'Euro En baisse

Suite à l'orientation des banques centrales vers les politiques monétaires plus accommodantes, les conditions financières se sont assouplies. La BCE au cours de la récente période, renvoyait la hausse de son taux directeur en 2020. Au cours de sa réunion début mai, la Réserve fédérale américaine (FED) a maintenu ses taux directeurs dans une fourchette comprise entre 2,25% et 2,5%, jugeant l'inflation inférieure à l'objectif de 2%.

Sur le marché de change, la monnaie européenne continue de se déprécier face au dollar, au yen japonais et à la livre sterling. Elle a enregistré une dépréciation respective de 8,6%, de 5,5% et de 1,1%.

#### 1.3 Cours des matières premières, en baisse

Hormis le cours du sucre mondial qui a enregistré une hausse de 6,5% en avril 2019, les cours des autres produits de base ont baissé de 18,2% pour l'aluminium, de 16,1% pour l'huile de palme, de 11,2% pour le cacao, de 9,8% pour le café, de 8,4% pour le riz, de 4,6% pour l'huile d'arachide et de 3,7% pour l'or. Aussi, en Avril 2019, le cours du Brent de pétrole a enregistré une baisse de 0,6%, une évolution relativement favorable pour les économies importatrices de ce produit.

### II. PERFORMANCES ECONOMIQUES NATIONALES

Malgré un climat international incertain marqué par les tensions commerciales et sociales, les évolutions conjoncturelles nationales observées en avril 2019, dévoilent des signes de consolidation de l'activité, soutenue par des dispositions sectorielles convenables. Le primaire tirerait profit des spéculations positives sur la campagne agricole 2018/2019. Les activités du confirme leur bonne dynamique, notamment au niveau de l'énergie, de la construction et des mines. Profitant de la dynamique du transport, les activités tertiaires continuent de porter l'activité économique. Les finances publiques sont marquées par l'impact positif de la hausse des recettes totales conjuguée à une contraction des dépenses, ce qui s'est traduit par un solde budgétaire global excédentaire à fin avril 2019. Sur le plan monétaire, la masse monétaire enregistre une progression modérée tandis que l'inflation est restée à 9,7%.

#### 2.1 TENDANCES SECTORIELLES

##### i) Activités primaires, croissance forte mais en baisse

En 2019, la croissance projetée du secteur primaire devrait être de 3,5% contre 2,5% il y a un an. Cette évolution serait soutenue par l'ensemble des sous-secteurs, notamment celui de l'Agriculture, dont la contribution à la croissance du secteur serait de 0,6%, de l'élevage 0,3% et de la pêche 0,1%. Par ailleurs, les résultats de la campagne agricole 2018/2019 restent favorables, notamment pour la production du riz qui devrait croître de 6,5%. Le volume d'importations de riz est passé de 7,48 mille tonnes en avril 2018 à 75,36 mille tonnes en 2019. Sur la période, le prix moyen du riz local (9 390 GNF) a augmenté de 5,7% contre une hausse de 12,2%, pour celui du riz importé (6 259 GNF).

##### ii) Secteur secondaire, dynamique positive

Le comportement positif observé du secondaire au cours du mois d'avril 2019, est surtout soutenu par le dynamisme de la branche de l'énergie, de la construction et des activités minières.

##### Activités extractives, production de l'or en hausse.

En avril 2019, le volume de la production de l'or a atteint 85,02 mille onces contre 72,37 mille à la même période de 2018, soit une augmentation de 17,5%. Aussi, la production du diamant est passée de 2,61 mille carats en avril 2018 à 21,11 mille carats en 2019. Ces évolutions reflètent une reprise relative des activités sur les principaux sites de production. En revanche, la production de bauxite s'est établie à 5 085,21 mille tonnes après 5 118,70 mille tonnes il y a un an, soit un léger recul de 0,7%.

<sup>1</sup> Sauf indication contraire, les évolutions présentées sont en glissement annuel.

### **Energie, production d'électricité performante.**

En avril 2019, le secteur de l'énergie électrique a enregistré une performance de 6,0%, poursuivant ainsi sa dynamique positive amorcée depuis fin 2016. De même, les volumes de production du gaz et de l'eau ont augmenté, en glissement annuel respectivement de 11,7% et de 2,7% contre -5,5% et 2,6% en avril 2018.

### **Construction, évolution favorable.**

En avril 2019, les principaux indicateurs de la branche construction enregistrent un comportement favorable. La production de ciment est passée de 61,4 mille tonnes en avril 2018 à 64,6 mille tonnes en avril 2019, soit une augmentation de 5,3% liée à une hausse de la demande. Également, la production de peinture (1533,8 mille tonnes) a enregistré une hausse 15,0% en avril 2019.

### **Production de boissons, en baisse.**

Au cours du quatrième mois de l'année 2019, les niveaux de la production des boissons sucrées et de la bière continuent de baisser. En glissement annuel, le volume de la production de boissons sucrées a reculé de 10,7% en avril 2019. Aussi, celui de la bière a enregistré une baisse de 11,1%. Pour transcrire les acteurs de cette branche, la concurrence déloyale croissante affecte négativement leur activité.

### **iii) Activités tertiaires, comportement favorable des indicateurs du trafic aériens**

#### **Transport aérien, nombre de passagers en hausse.**

En avril 2019, les données fournies par la SOGEAC indiquent une hausse en glissement annuel de 12,4% du nombre de passagers aériens. Parallèlement, le nombre de vols a augmenté légèrement de 0,9% en avril 2019 contre un recul de 8,1% auparavant, dû en partie à la prise en compte des nouvelles compagnies à destination de Conakry.

#### **Immatriculation de véhicules en baisse.**

Les données statistiques compilées auprès du Bureau Régional du Transport Terrestre de Conakry (BRTTC) indiquent une baisse, en glissement annuel de 12,6% du nombre de véhicules immatriculés en avril 2019, en raison d'un recul de la demande.

#### **Emploi public, la masse salariale en baisse.**

La masse salariale de la fonction publique est passée de GNF 456,89 milliards en avril 2018 à GNF 242,86 milliards en mars 2019, soit une baisse de 46,8%. A noter que, la masse salariale payée au mois d'avril 2018 a été impacté par l'application des mesures issues des accords entre l'Etat et les syndicats. Aussi, en avril 2019, les effectifs civils payés ont enregistré une légère baisse de 0,5%. Le nombre est passé de 109 733 en avril 2018 à 109 222 en avril 2019, en lien avec les efforts de maîtrise des effectifs.

## **2.2 FINANCES PUBLIQUES, RECETTES BUDGETAIRES EN HAUSSE.**

Au terme du mois d'avril 2019, la mobilisation des recettes budgétaires a atteint GNF 5 693,14 milliards contre un objectif de GNF 5 651,64, soit une plus-value de GNF 41,51 milliards, imputable essentiellement aux recettes courantes de GNF 141,49 (dont 274,16 milliards sur le secteur non minier). Aussi, les recettes fiscales ont atteint GNF 5 531,34 milliards contre une prévision de GNF 5 341,39 milliards. Sur la période, les recettes budgétaires ont augmenté, en glissement annuel de 14,6% contre 10,3% auparavant, en lien avec une hausse des recettes fiscales de 26,3%.

Conjointement, les dépenses budgétaires ont été exécutées à hauteur de GNF 5 124,16 milliards à fin avril 2019 contre GNF 5 164,63 milliards initialement prévu. Soit, une contraction de GNF 40,18 milliards assignable aux dépenses courantes de GNF 189,94 milliards amoindrie par un dépassement de GNF 234,76 milliards sur les dépenses en capital. En glissement annuel, les dépenses totales ont enregistré une hausse de 46,4% à fin avril 2019 contre une baisse de 21,2% il y a un an, en lien avec une hausse de 149,6% des dépenses d'investissements entièrement financées sur les ressources propres et de 29,8% des dépenses courantes. Les soldes budgétaires global et hors dons ont été excédentaires respectivement de GNF 568,99 milliards et GNF 565,41 milliards à fin avril 2019. De même, le solde primaire a enregistré un excédent de GNF 773,72 milliards. Rapportés au PIB, ces différents soldes ont été respectivement 0,6% et 0,8%.

A fin avril 2019, le règlement du service de la dette extérieure a été de 0,1% des recettes d'exportations totales contre une prévision de 0,2%. Celui de la dette intérieure a atteint 10,2% des recettes fiscales contre un objectif de 7,2%, en lien avec les efforts d'apurement de la dette intérieure.

## **2.3 SITUATION MONÉTAIRE, EVOLUTION MODEREE DE LA MASSE MONÉTAIRE**

Au niveau des autorités monétaires, le renforcement du cadre de la politique monétaire se poursuit combinée à une gestion maîtrisée de la liquidité. En avril 2019, la masse monétaire (GNF 26 809,84 milliards) a augmenté, en glissement annuel de 15,4% contre une augmentation de 14,2% à fin avril 2018, en lien avec un accroissement de 37,5% des avoirs extérieurs nets (dont 78,3% pour les réserves internationales nettes) et une hausse de 7,3% des avoirs intérieurs nets (dont 24,3% pour le crédit intérieur net). Sur la période, le crédit au secteur public (50,0% de M2) a progressé de 22,9% et le crédit à l'économie (38,2% de M2) a augmenté de 26,2%. Aussi, le taux des bons du trésor à 91 jours de maturités est resté stable à 8,88% en avril 2019.

Sur le marché de change, en avril 2019, le franc guinéen a été échangé en moyenne à GNF 9.119 contre un dollar US et à GNF 9 .802 contre un Euro. Soit une dépréciation

nominale de 0,1% face au dollar US et de -4,5% face à l'Euro. Au même moment, la prime de change entre le marché officiel et parallèle a été de 0,7% et 1,3% face respectivement au dollar américain et à l'Euro.

#### **2.4 INFLATION SOUS-JACENTE EN HAUSSE**

L'inflation sous-jacente est passée de 4,2% en avril 2018 à 8,1% en 2019, une situation préoccupante. Cette évolution suggère des facteurs structurels qui méritent d'être mieux pris en charge. En avril 2019, la variation en glissement annuel et en moyenne annuelle de l'indice harmonisé des prix à la consommation (IHPC) ont été respectivement de 9,8%, du fait essentiellement de l'augmentation de la fonction "Autres biens et services" (36,7% en glissement annuel et 13,4% en moyenne annuelle) et de la fonction "Transport" (13,1% en glissement annuel et 10,3% en moyenne annuelle).

La poursuite de ces tendances, pourrait entre autres, impacter négativement le pouvoir d'achat des consommateurs.

#### **2.5 SOLDE COMMERCIAL, EXCEDENTAIRE<sup>2</sup>**

L'excédent de la balance commerciale est passé de USD 29,03 millions au premier trimestre 2018 à USD 195,11 millions en 2019. Cette évolution est en relation avec une amélioration de 20,9% des exportations de l'or non monétaire combinée à un recul de 7,7% des importations totales. Les exportations sont toujours tirées par les produits miniers principalement la bauxite et l'or qui comptent plus des deux-tiers du total des exportations. Les importations restent dominées par les biens intermédiaires et équipements, principalement du secteur minier. Sur la période, le taux de couverture des importations par les exportations est passé de 103,0% à 125,5%. Aussi, le degré d'ouverture de l'économie nationale vers l'extérieur s'est chiffré à 30,1% au premier trimestre 2019.

Les réserves brutes de changes en mois d'importations ont atteint 3,3 mois d'importation. Cette consolidation résulte de la gestion prudente des réserves par la BCRG dans le cadre de la FEC, de l'achat d'or par la BCRG et de l'encaisse des devises en stock à la BCRG.

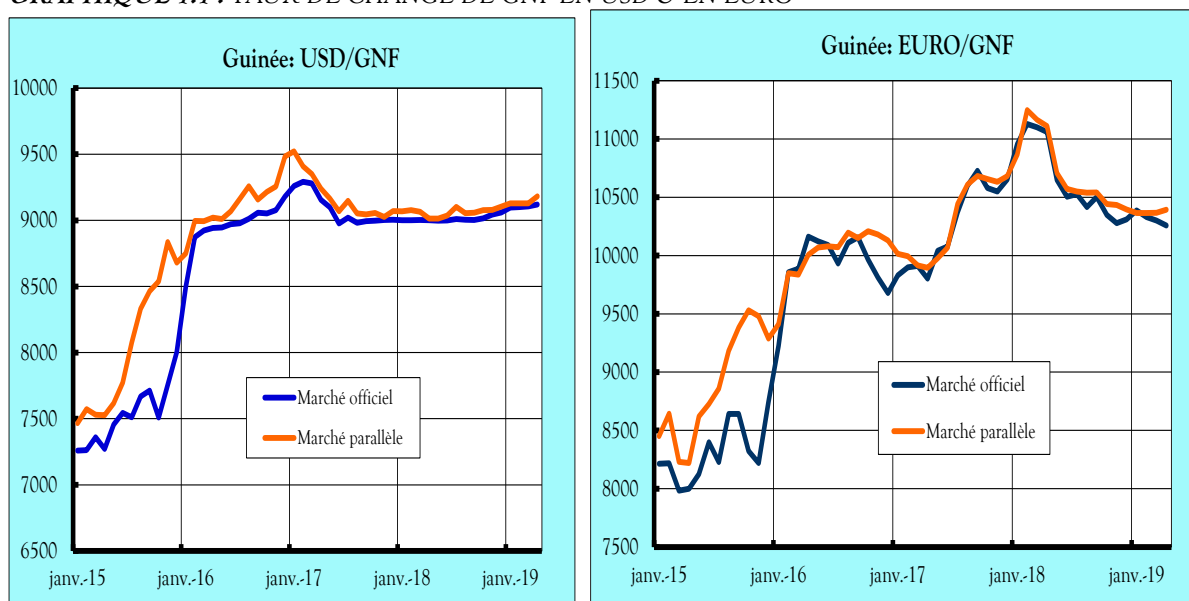
<sup>2</sup> Balance des paiements premier trimestre 2019

## I. ENVIRONNEMENT INTERNATIONAL

TABLEAU 1.1 : Taux de change

		\$US/GNF taux officiel	\$US/GNF taux parallèle	Prime de change sur USD	€/GNF taux officiel	€/GNF taux parallèle	Prime de change sur €	€/USD	€/£	€/¥	€/DTS
Unités		1\$=n GNF	1\$=n GNF	%	1€=n GNF	1€=n GNF	%	1€=n \$	1€=n £	1€=n ¥	1€=n DT
2017	A	9 156	9 240	0,9%	9 801	9 894	0,9%	1,093	0,845	121,76	0,798
	M	9 098	9 164	0,7%	10 041	9 977	-0,6%	1,122	0,874	124,40	0,812
	J	8 976	9 067	1,0%	10 077	10 066	-0,1%	1,141	0,979	127,75	0,820
	J	9 020	9 148	1,4%	10 371	10 442	0,7%	1,173	0,894	129,70	0,833
	A	8 982	9 052	0,8%	10 598	10 607	0,1%	1,183	0,919	130,81	0,837
	S	8 994	9 045	0,6%	10 728	10 683	-0,4%	1,181	0,882	132,82	0,835
	O	8 997	9 056	0,7%	10 580	10 657	0,7%	1,164	0,879	132,00	0,828
	N	9 002	9 025	0,3%	10 549	10 631	0,8%	1,185	0,880	133,08	0,837
	D	9 005	9 070	0,7%	10 652	10 681	0,3%	1,199	0,887	135,01	0,842
2018	J	9 000	9 068	0,7%	10 955	10 868	-0,8%	1,246	0,879	135,60	0,855
	F	9 001	9 076	0,8%	11 128	11 248	1,1%	1,221	0,884	130,72	0,845
	M	9 002	9 064	0,7%	11 100	11 164	0,6%	1,232	0,875	131,15	0,848
	A	9 000	9 013	0,1%	11 060	11 111	0,5%	1,228	0,872	132,16	0,846
	M	8 998	9 013	0,2%	10 649	10 707	0,5%	1,181	0,877	129,57	0,828
	J	9 000	9 037	0,4%	10 504	10 571	0,6%	1,168	0,879	128,53	0,826
	J	9 010	9 102	1,0%	10 527	10 550	0,2%	1,174	0,892	130,84	0,836
	A	9 005	9 054	0,5%	10 415	10 538	1,2%	1,165	0,897	129,05	0,832
	S	9 002	9 058	0,6%	10 502	10 542	0,4%	1,161	0,887	131,23	0,830
	O	9 015	9 078	0,7%	10 349	10 442	0,9%	1,132	0,888	128,15	0,820
	N	9 044	9 078	0,4%	10 278	10 434	1,5%	1,136	0,891	128,99	0,820
	D	9 059	9 104	0,5%	10 311	10 395	0,8%	1,145	0,895	125,85	0,822
2019	J	9 097	9 128	0,3%	10 388	10 365	-0,2%	1,142	0,869	124,94	0,819
	F	9 100	9 128	0,3%	10 330	10 365	0,3%	1,142	0,858	126,44	0,815
	M	9 106	9 128	0,2%	10 300	10 366	0,6%	1,138	0,860	127,35	0,809
	A	9 120	9 183	0,7%	10 257	10 393	1,3%	1,122	0,862	124,93	0,810

GRAPHIQUE 1.1 : TAUX DE CHANGE DE GNF EN USD &amp; EN EURO

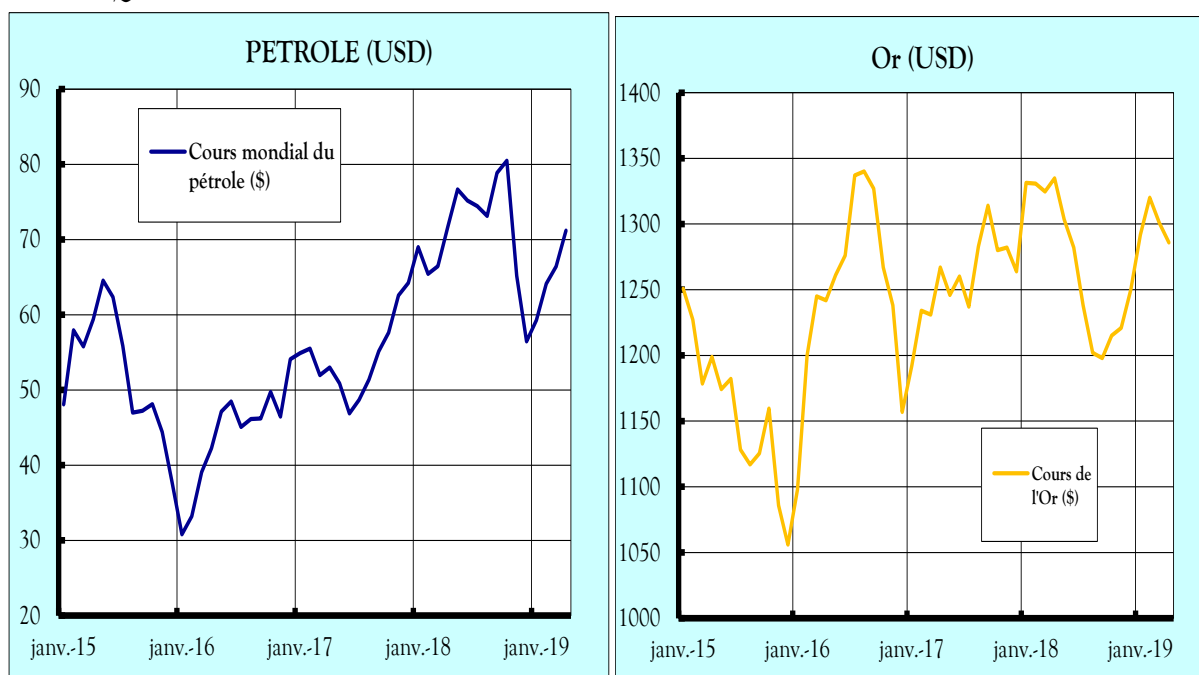


Sources : BCRG, fxtop.com

TABLEAU 1.2 : Cours des produits de base en \$ EU

		Aluminium	Or	Café	Cacao	Pétrole	Riz 5% brisures	Riz 25% brisures	Huile arachides	Huile de palme
Unités		n \$/tonne	n \$/once	n \$/tonne	n \$/tonne	n \$/baril	n \$/tonne	n \$/tonne	n \$/tonne	n \$/tonne
2017	A	1 921	1 266,9	3 426	1 961	52,98	380,0	369,0	1 421,4	752,1
	M	1 913	1 246,0	3 307	1 983	50,87	421,0	399,0	1 453,1	762,8
	J	1 885	1 260,3	3 157	1 998	46,89	458,0	430,0	1 463,1	735,1
	J	1 903	1 236,8	3 299	1 989	48,69	417,0	399,0	1 496,9	720,5
	A	2 030	1 283,0	3 304	1 989	51,37	393,0	381,0	1 510,2	718,0
	S	2 096	1 314,1	3 231	1 998	55,16	402,0	388,0	1 504,7	755,3
	O	2 131	1 279,5	3 102	2 097	57,62	394,0	379,0	1 481,1	746,8
	N	2 097	1 281,9	3 106	2 128	62,57	402,0	386,0	1 502,3	728,9
	D	2 080	1 264,5	3 030	1 918	64,21	406,0	391,0	1 510,2	679,2
2018	J	2 210	1 331,3	3 060	1 952	68,99	442,0	422,0	1 433,0	703,5
	F	2 182	1 330,7	3 004	2 123	65,42	425,0	411,0	1 433,0	709,4
	M	2 069	1 324,7	2 977	2 504	66,45	430,0	418,0	1 435,6	706,2
	A	2 255	1 334,8	2 962	2 625	71,63	451,0	436,0	1 444,0	701,2
	M	2 300	1 303,5	2 990	2 660	76,65	451,0	436,0	1 444,0	687,3
	J	2 238	1 281,6	2 955	2 411	75,19	427,0	415,0	1 461,9	656,5
	J	2 082	1 237,7	2 879	2 357	74,44	398,0	390,0	1 477,1	616,1
	A	2 052	1 201,7	2 760	2 172	73,13	405,0	393,0	1 477,1	614,1
	S	2 026	1 198,4	2 672	2 195	78,86	405,0	393,0	1 442,3	605,2
	O	2 030	1 215,4	3 028	2 134	80,47	409,0	397,0	1 433,6	590,3
	N	1 939	1 220,7	3 023	2 185	65,17	401,0	391,0	1 438,3	539,1
	D	1 920	1 250,4	2 802	2 208	56,46	404,0	395,0	1 434,6	535,0
2019	J	1 854	1 291,8	2 832	2 263	59,27	410,0	402,0	1 379,8	584,6
	F	1 863	1 320,1	2 832	2 256	64,13	408,0	401,0	1 370,1	603,0
	M	1 871	1 300,9	2 731	2 200	66,41	406,0	399,0	1 370,4	573,0
	A	1 845	1 285,9	2 670	2 331	71,20	413,0	404,0	1 377,6	588,5

GRAPHIQUE 1.2 : COURS EN USD DU PETROLE ET DE L'OR

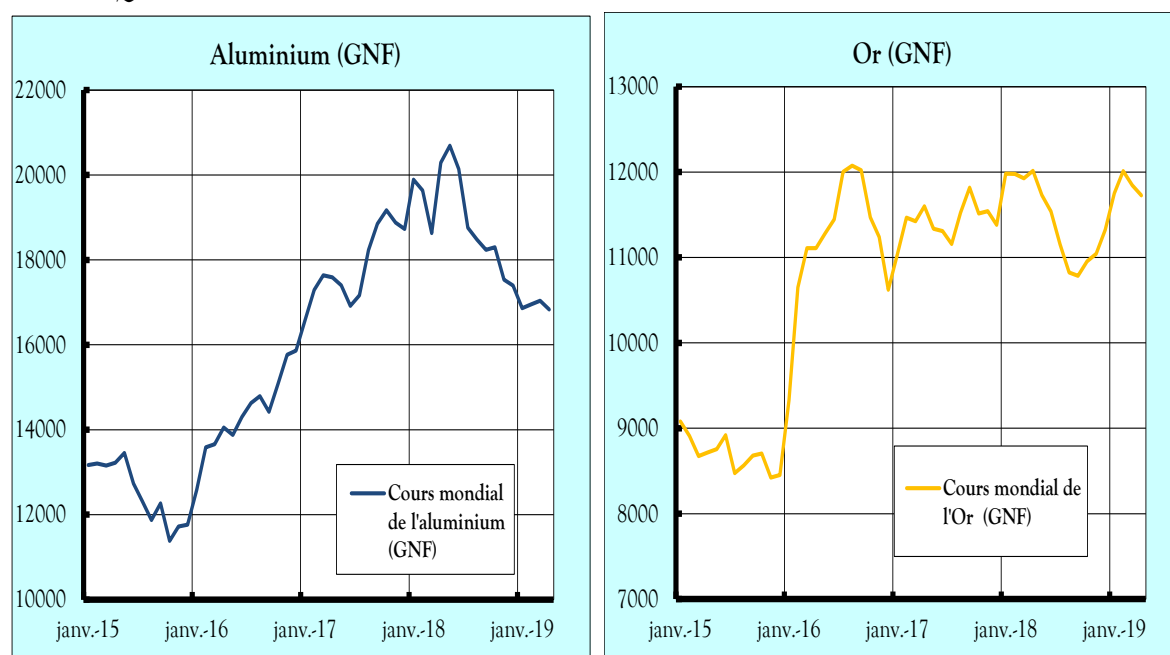


Sources : AFRISTAT, Commodity World Bank

TABLEAU 1.3 : Cours des produits de base en milliers de GNF

		Aluminium	Or	Café	Cacao	Pétrole	Riz 5% brisures	Riz 35% brisures	Huile arachides	Huile de palme
Unités		n FG/kg	n FG/once	n FG/kg	n FG/kg	n FG/baril	n FG/kg	n FG/kg	n FG/kg	n FG/kg
2017	A	17,59	11 599	31,37	17,96	485,07	3,48	3,38	13,01	6,89
	M	17,40	11 336	30,09	18,05	462,80	3,83	3,63	13,22	6,94
	J	16,92	11 312	28,34	17,94	420,88	4,11	3,86	13,13	6,60
	J	17,16	11 156	29,76	17,94	439,16	3,76	3,60	13,50	6,50
	A	18,23	11 524	29,68	17,86	461,41	3,53	3,42	13,56	6,45
	S	18,86	11 819	29,06	17,97	496,12	3,62	3,49	13,53	6,79
	O	19,18	11 511	27,91	18,87	518,38	3,54	3,41	13,32	6,72
	N	18,88	11 540	27,96	19,16	563,26	3,62	3,47	13,52	6,56
	D	18,73	11 386	27,28	17,27	578,19	3,66	3,52	13,60	6,12
2018	J	19,89	11 982	27,54	17,57	620,93	3,98	3,80	12,90	6,33
	F	19,64	11 978	27,04	19,11	588,87	3,83	3,70	12,90	6,39
	M	18,63	11 925	26,80	22,54	598,20	3,87	3,76	12,92	6,36
	A	20,29	12 013	26,66	23,62	644,68	4,06	3,92	13,00	6,31
	M	20,69	11 729	26,90	23,93	689,72	4,06	3,92	12,99	6,18
	J	20,14	11 534	26,59	21,70	676,70	3,84	3,73	13,16	5,91
	J	18,76	11 152	25,94	21,24	670,74	3,59	3,51	13,31	5,55
	A	18,47	10 821	24,86	19,56	658,53	3,65	3,54	13,30	5,53
	S	18,24	10 788	24,05	19,76	709,89	3,65	3,54	12,98	5,45
	O	18,30	10 957	27,30	19,24	725,43	3,69	3,58	12,92	5,32
	N	17,53	11 039	27,34	19,76	589,37	3,63	3,54	13,01	4,88
	D	17,40	11 328	25,38	20,01	511,48	3,66	3,58	13,00	4,85
2019	J	16,86	11 750	25,76	20,59	539,15	3,73	3,66	12,55	5,32
	F	16,95	12 013	25,77	20,53	583,58	3,71	3,65	12,47	5,49
	M	17,04	11 846	24,87	20,04	604,73	3,70	3,63	12,48	5,22
	A	16,83	11 727	24,35	21,26	649,31	3,77	3,68	12,56	5,37

GRAPHIQUE 1.3 : COURS EN GNF DES PRODUITS DE BASE



Source : Compilation / Secrétariat permanent de la CTSCM

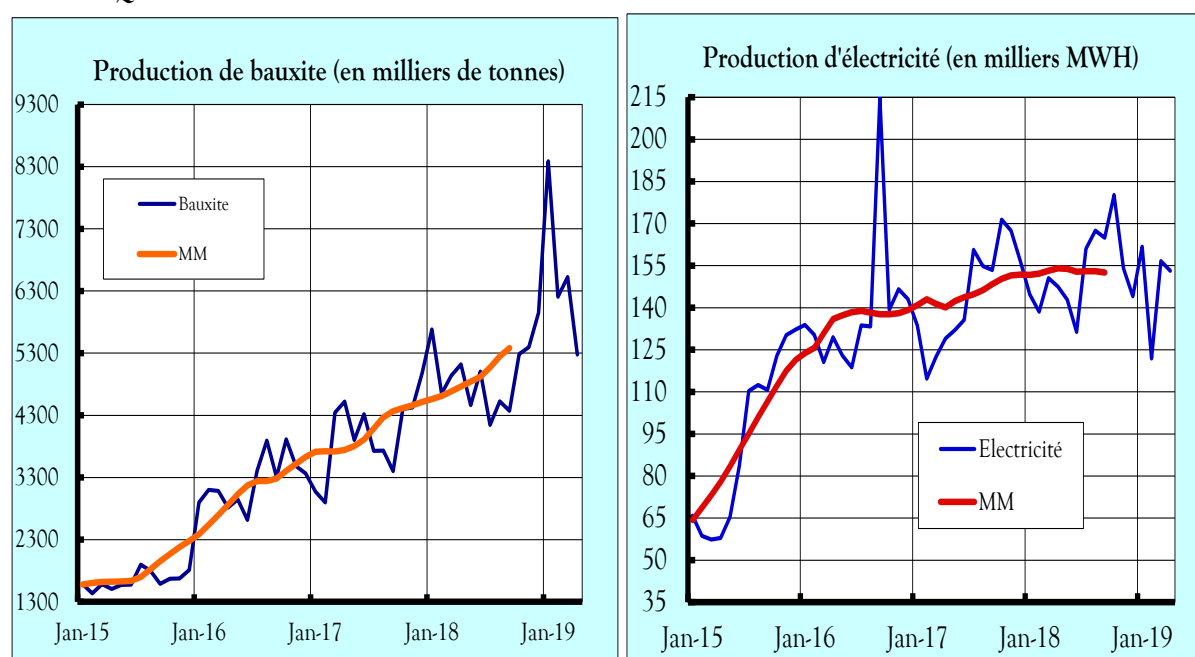


## II. PERFORMANCES ÉCONOMIQUES.

TABLEAU 2.1 : Productions industrielles

		Bauxite	Or	Diamant	Eau	Electricité	Ciment
Unités		10 <sup>3</sup> tonnes	10 <sup>3</sup> onces	10 <sup>3</sup> carats	10 <sup>6</sup> m <sup>3</sup>	10 <sup>3</sup> MWh	10 <sup>3</sup> tonnes
2017	A	4 522	159,65	0,98	5 166	128,98	57,36
	M	3 900	170,29	8,96	5 178	132,05	61,50
	J	4 318	164,53	31,42	5 369	135,65	59,31
	J	3 729	124,72	85,28	5 283	160,61	58,11
	A	3 731	151,70	21,13	5 635	154,80	60,07
	S	3 403	146,36	2,53	5 549	153,46	56,47
	O	4 401	125,03	17,95	5 402	171,40	67,80
	N	4 425	99,88	9,84	5 403	167,44	61,11
	D	4 984	101,97	37,18	5 653	156,55	77,10
2018	J	5 683	76,83	32,47	5 689	147,25	58,79
	F	4 649	115,78	18,48	5 264	140,96	64,25
	M	4 937	93,77	33,41	5 472	153,26	71,48
	A	5 119	72,37	2,61	5 302	150,19	61,40
	M	4 463	79,83	45,74	5 434	145,77	78,76
	J	5 004	63,55	29,80	5 397	132,24	67,19
	J	4 147	68,45	26,40	5 299	163,83	72,84
	A	4 526	51,19	15,38	5 834	170,15	61,61
	S	4 371	80,62	9,74	5 717	167,29	49,22
	O	5 285	79,91	7,53	5 966	182,54	62,80
	N	5 398	78,07	29,37	5 880	181,63	60,04
	D	5 952	74,49	8,54	6 037	178,68	64,05
2019	J	6 491	81,42	7,42	4 940	161,73	64,91
	F	6 129	87,01	21,79	4 399	121,91	64,62
	M	6 364	91,69	13,57	4 818	156,57	64,89
	A	5 085	85,02	21,11	5 446	159,24	64,64

GRAPHIQUE 2.1: ÉVOLUTION DES PRODUCTIONS DE BAUXITE & D'ELECTRICITE

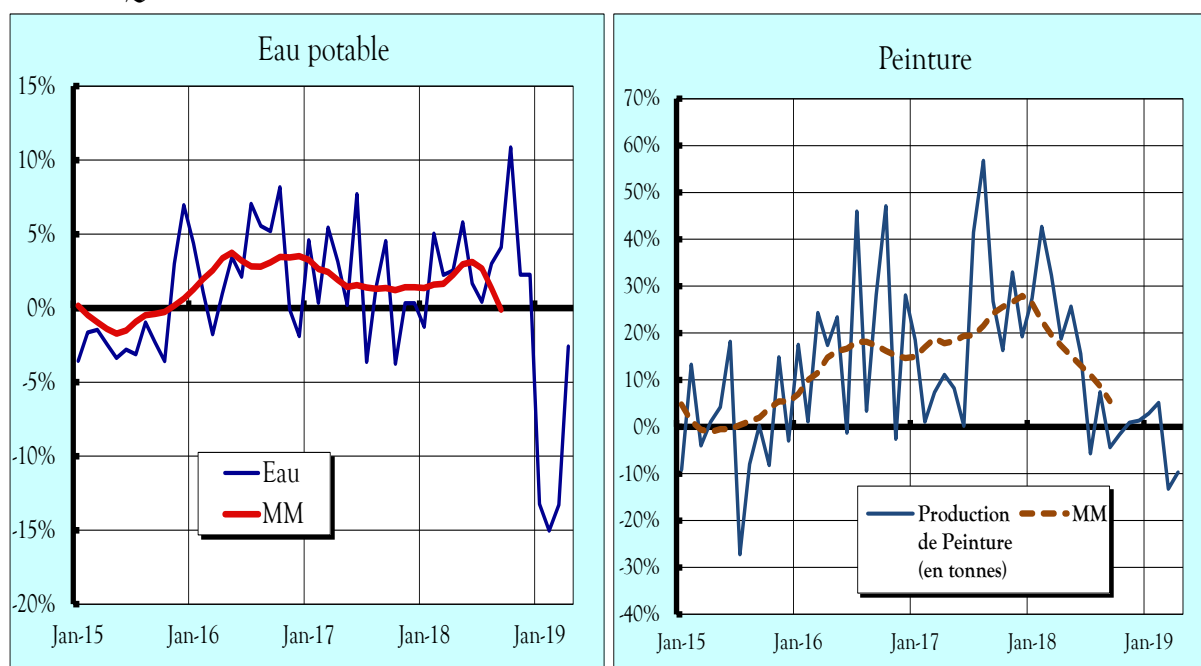


Sources : MMG (CBG, CBK, SMB, Direction des Matières Précieuses), SEG, EDG, Ciments de Guinée, G.I., CIMAFO & Diamond Ciment.

TABLEAU 2.2 : Productions industrielles (suite)

		Oxygène	Acétylène	Azote	Peinture		Bière	Boissons Surées
Unités		m <sup>3</sup>	m <sup>3</sup>	m <sup>3</sup>	tonnes		10 <sup>3</sup> hl	10 <sup>3</sup> hl
2017	A	8,87	1,75	0,91	1 122,66		22,55	18,57
	M	8,14	1,62	0,80	1 060,69		24,12	24,26
	J	8,20	1,62	0,80	896,33		11,45	12,61
	J	8,09	1,55	0,79	1 152,45		26,21	20,06
	A	8,29	1,63	0,81	1 159,63		28,36	13,13
	S	8,25	1,61	0,81	1 185,73		22,50	11,42
	O	8,25	1,61	0,79	1 264,62		23,25	21,42
	N	8,35	1,62	0,81	1 199,73		26,87	20,29
	D	8,56	1,73	0,81	1 283,72		24,01	21,93
2018	J	17,76	2,89	0,05	1 600,67		26,60	20,14
	F	6,76	1,81	0,07	1 208,06		20,65	20,25
	M	7,76	2,49	0,04	1 467,37		20,93	20,94
	A	8,45	1,58	0,11	1 333,62		23,44	20,35
	M	8,53	1,82	0,59	1 333,16		19,90	18,81
	J	9,70	2,15	0,55	1 035,72		14,72	13,15
	J	9,00	2,08	0,07	1 086,55		22,98	18,47
	A	9,10	2,17	0,07	1 245,75		22,99	18,43
	S	8,34	1,60	0,02	1 133,79		22,63	18,58
	O	9,21	1,96	0,36	1 243,90		22,41	19,10
	N	9,25	1,98	0,31	1 210,38		22,38	19,30
	D	9,49	2,12	0,31	1 300,46		19,99	20,85
2019	J	9,41	3,53	0,02	1 645,81		22,15	15,00
	F	9,10	2,08	0,21	1 269,69		15,33	17,01
	M	9,72	2,12	0,22	1 272,95		21,04	17,07
	A	9,03	2,11	0,23	1 267,41		20,82	18,17

GRAPHIQUE 2.2 : ÉVOLUTION DES PRODUCTIONS DE L'EAU &amp; DE PEINTURE

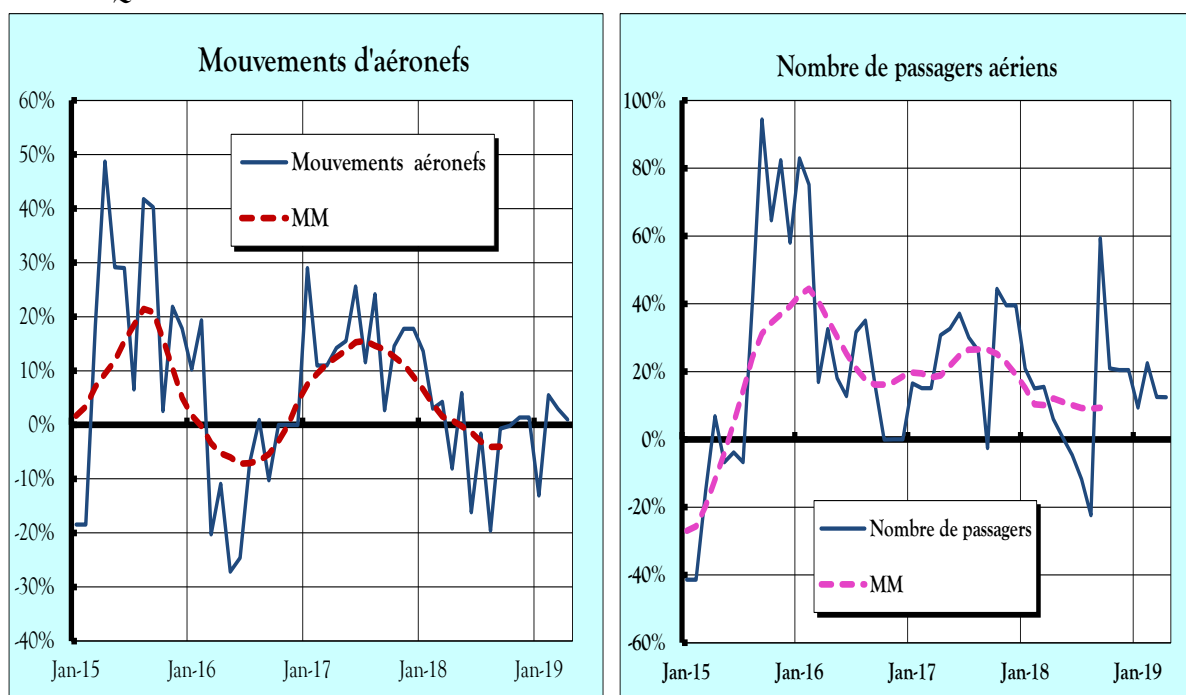


Sources : SOGEDI, TOPAZ, SOBRAGUI, BONAGUI

TABLEAU 2.3 : Activités aéroportuaires

		Débarquement de ciment	Débarquement de riz	Nombre d'aéronefs	Nombre de passagers	Nombre de véhicules immatriculés
Unités		10 <sup>3</sup> tonnes	10 <sup>3</sup> tonnes			
2017	A	0,00	85,00	690	39 014	3 246
	M	0,51	35,42	626	40 062	3 214
	J	0,11	102,26	716	40 911	2 308
	J	0,00	14,49	694	45 865	3 473
	A	0,34	56,65	842	51 750	3 564
	S	0,18	41,59	636	34 853	2 525
	O	0,06	68,59	653	36 153	3 570
	N	0,62	48,01	657	36 577	3 464
	D	7,09	23,21	724	41 526	3 198
2018	J	0,23	46,46	718	42 475	4 530
	F	0,01	36,08	626	34 957	3 154
	M	0,05	64,67	686	39 687	3 153
	A	0,00	7,48	634	41 333	4 061
	M	0,12	65,95	663	40 252	3 520
	J	14,12	275,35	600	39 026	3 283
	J	0,05	25,38	683	40 450	3 217
	A	0,07	35,23	677	40 146	3 593
	S	0,18	97,13	631	55 536	3 316
	O	0,01	12,07	652	43 704	3 472
	N	0,10	55,79	666	44 066	3 501
	D	0,04	113,72	734	50 029	3 232
2019	J	1,18	59,32	624	46 467	4 578
	F	0,13	26,89	660	42 805	3 505
	M	0,03	44,75	706	44 665	3 521
	A	0,09	75,36	640	46 458	3 551

GRAPHIQUE 2.3 : ÉVOLUTION DES DONNÉES LIÉES AU TRAFIC AÉROPORTUAIRE



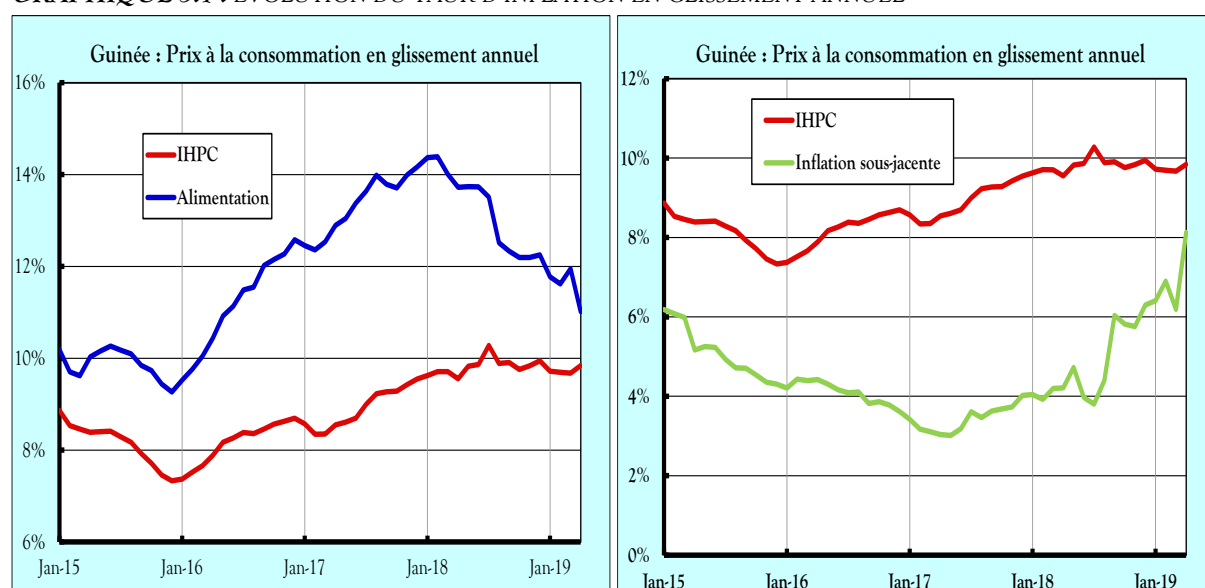
Sources : Ministère des transports (PAC, SOGEAC, BRITC-Ex CADAC)

## III. INDICE HARMONISÉ DES PRIX À LA CONSOMMATION (IHPC)

TABLEAU 3.1 : Inflation en glissement annuel par fonction<sup>3</sup>

		IHPC	Inflation sous-jacente	F1	F2	F3	F4	F5	F6	F7	F8	F9	F10
Unités		%											
2017	A	8,5%	3,0%	12,9%	2,5%	3,2%	7,5%	3,5%	0,1%	0,7%	2,9%	0,6%	0,2%
	M	8,6%	3,0%	13,0%	2,0%	3,3%	7,2%	3,7%	0,1%	0,6%	2,7%	0,3%	0,2%
	J	8,7%	3,2%	13,4%	1,9%	2,6%	1,0%	4,2%	0,1%	0,6%	1,6%	0,3%	-0,1%
	J	9,0%	3,6%	13,6%	2,0%	3,6%	1,6%	4,2%	0,1%	0,8%	1,6%	0,3%	0,2%
	A	9,2%	3,5%	14,0%	1,6%	3,8%	1,5%	4,3%	0,1%	1,4%	1,3%	0,0%	0,1%
	S	9,3%	3,6%	13,8%	1,5%	4,3%	2,7%	4,5%	0,1%	1,4%	2,8%	0,0%	0,1%
	O	9,3%	3,7%	13,7%	1,3%	4,8%	2,3%	4,8%	0,1%	1,4%	1,4%	0,0%	0,1%
	N	9,4%	3,7%	14,0%	1,2%	4,3%	2,0%	4,8%	0,1%	2,3%	1,6%	0,0%	0,2%
	D	9,5%	4,0%	14,2%	1,1%	4,3%	2,7%	4,8%	0,0%	2,1%	1,6%	-0,3%	0,1%
2018	J	9,6%	4,0%	14,4%	0,8%	4,8%	2,6%	4,1%	0,0%	1,7%	1,6%	-0,3%	0,2%
	F	9,7%	3,9%	14,4%	0,7%	5,9%	2,0%	4,0%	0,0%	1,4%	1,6%	-0,3%	0,3%
	M	9,7%	4,2%	14,0%	0,9%	7,0%	1,7%	5,2%	-0,1%	1,8%	1,6%	0,0%	0,2%
	A	9,6%	4,2%	13,7%	0,9%	7,1%	1,5%	5,3%	-0,1%	1,7%	1,6%	0,0%	0,0%
	M	9,8%	4,7%	13,7%	0,9%	8,1%	3,1%	5,4%	-0,1%	1,7%	1,7%	0,0%	2,7%
	J	9,9%	4,0%	13,7%	0,6%	8,2%	4,5%	4,7%	0,0%	1,6%	1,6%	-0,1%	2,8%
	J	10,3%	3,8%	13,7%	0,8%	7,6%	3,3%	6,4%	-0,1%	2,9%	1,6%	2,1%	4,8%
	A	9,9%	4,4%	13,3%	1,0%	7,7%	4,7%	6,6%	-0,1%	2,2%	1,6%	0,7%	4,8%
	S	9,9%	6,0%	12,3%	1,6%	7,6%	2,7%	3,4%	12,8%	2,5%	-3,0%	0,3%	14,5%
	O	9,8%	5,8%	12,2%	2,6%	6,3%	1,2%	2,6%	13,2%	4,3%	2,8%	0,7%	16,5%
	N	9,8%	5,8%	12,2%	3,5%	5,3%	3,2%	2,6%	13,3%	3,7%	2,8%	0,7%	16,4%
	D	9,9%	6,3%	12,3%	4,1%	5,1%	3,6%	2,4%	13,3%	3,9%	2,8%	2,8%	16,4%
2019	J	9,7%	6,4%	11,8%	4,4%	5,6%	4,3%	3,0%	12,2%	4,0%	2,8%	2,8%	16,4%
	F	9,7%	6,9%	11,6%	5,0%	6,1%	4,2%	3,0%	12,2%	4,0%	2,8%	2,8%	16,4%
	M	9,7%	6,2%	11,9%	4,7%	5,9%	2,9%	1,7%	12,3%	3,5%	2,8%	2,4%	16,5%
	A	9,8%	8,1%	11,0%	4,8%	5,6%	1,9%	1,0%	13,1%	6,0%	2,8%	25,7%	36,7%

GRAPHIQUE 3.1 : EVOLUTION DU TAUX D'INFLATION EN GLISSEMENT ANNUEL



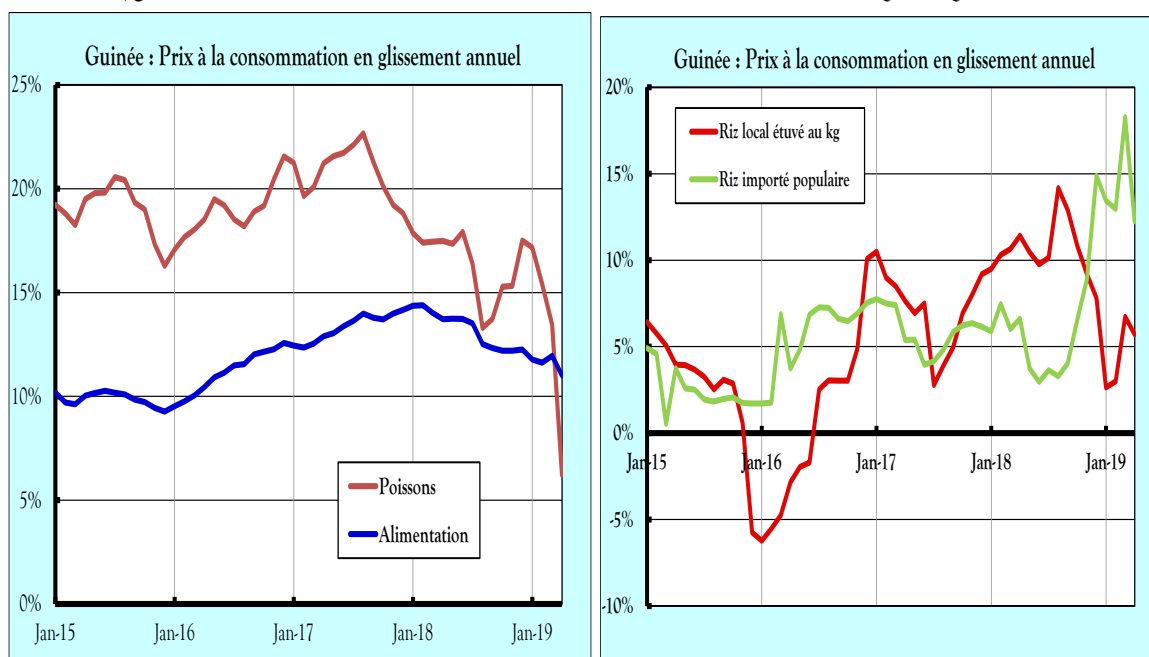
Source : INS/MP, Calcul CTSCM

<sup>3</sup> F1=Produits alimentaires, boissons et tabac ; F2=Articles d'habillement et de chaussures ; F3=Logement, eau, électricité, gaz ; F4=Ameublement, équipement ménager ; F5=Santé ; F6= Transports ; F7=Loisirs, spectacles et culture ; F8=Enseignement ; F9=Hôtels, cafeterias, restaurants ; F10=Autres biens et services.

TABLEAU 3.2 : Inflation des prix de quelques produits de première nécessité, en glissement annuel.

		Indice Pain et Céréales	Indice Viande	Indice Poisson		Prix Riz local	Prix Riz importé	Prix Viande de bœuf	Prix Pomme de terre	Prix Huile de palme	Prix Huile arachides
Unités		%									
2017	A	6,1%	6,0%	21,2%		7,6%	5,4%	4,5%	15,2%	1,4%	4,1%
	M	5,6%	5,1%	21,6%		6,9%	5,4%	2,5%	15,4%	-0,1%	4,0%
	J	4,9%	9,3%	21,7%		7,5%	3,9%	13,1%	10,5%	-1,1%	4,5%
	J	4,4%	10,9%	22,1%		2,8%	4,2%	15,4%	10,7%	0,0%	5,5%
	A	4,8%	11,6%	22,4%		3,9%	4,8%	16,0%	8,9%	0,5%	5,3%
	S	5,1%	10,2%	21,3%		4,9%	5,9%	13,0%	12,1%	1,4%	4,3%
	O	5,5%	9,7%	20,1%		6,9%	6,2%	12,7%	11,8%	1,4%	4,6%
	N	5,7%	10,2%	19,2%		8,0%	6,4%	13,5%	7,6%	8,9%	4,0%
	D	5,9%	10,8%	18,8%		9,2%	6,2%	14,0%	9,8%	7,6%	6,4%
2018	J	5,7%	11,2%	17,9%		9,5%	5,9%	14,4%	12,6%	8,0%	6,5%
	F	6,3%	11,0%	17,4%		10,3%	7,5%	14,0%	11,3%	8,5%	6,0%
	M	6,5%	10,3%	17,4%		10,6%	6,0%	14,3%	14,1%	10,2%	9,4%
	A	6,0%	10,1%	17,5%		11,4%	6,6%	14,3%	21,5%	12,8%	14,2%
	M	5,9%	10,0%	17,3%		10,5%	3,7%	14,3%	17,5%	6,4%	19,4%
	J	5,6%	5,9%	17,9%		9,8%	3,0%	3,2%	20,3%	7,9%	6,3%
	J	5,6%	5,2%	16,7%		10,1%	3,6%	1,1%	27,2%	8,2%	-3,1%
	A	7,1%	5,5%	14,4%		14,2%	3,3%	3,6%	18,0%	2,7%	-2,8%
	S	6,7%	6,9%	13,7%		12,9%	4,1%	4,3%	21,3%	9,0%	4,9%
	O	6,8%	6,6%	15,3%		10,8%	6,6%	2,5%	21,3%	7,0%	-0,8%
	N	6,7%	5,9%	15,3%		9,2%	8,9%	0,7%	26,2%	-3,7%	-3,2%
	D	10,4%	9,4%	17,5%		7,8%	14,9%	0,7%	-10,7%	-12,4%	14,8%
2019	J	10,8%	7,9%	17,2%		2,6%	13,4%	0,0%	19,2%	-9,3%	-14,7%
	F	9,7%	7,4%	15,4%		3,0%	13,0%	0,0%	19,0%	-5,1%	-9,4%
	M	12,0%	5,4%	13,4%		6,7%	18,3%	0,0%	35,1%	-7,0%	-11,4%
	A	12,6%	7,0%	6,2%		5,7%	12,2%	0,0%	23,0%	-10,7%	-15,7%

GRAPHIQUE 3.2 : ÉVOLUTION EN GLISSEMENT ANNUEL DES PRIX DE QUELQUES PRODUITS

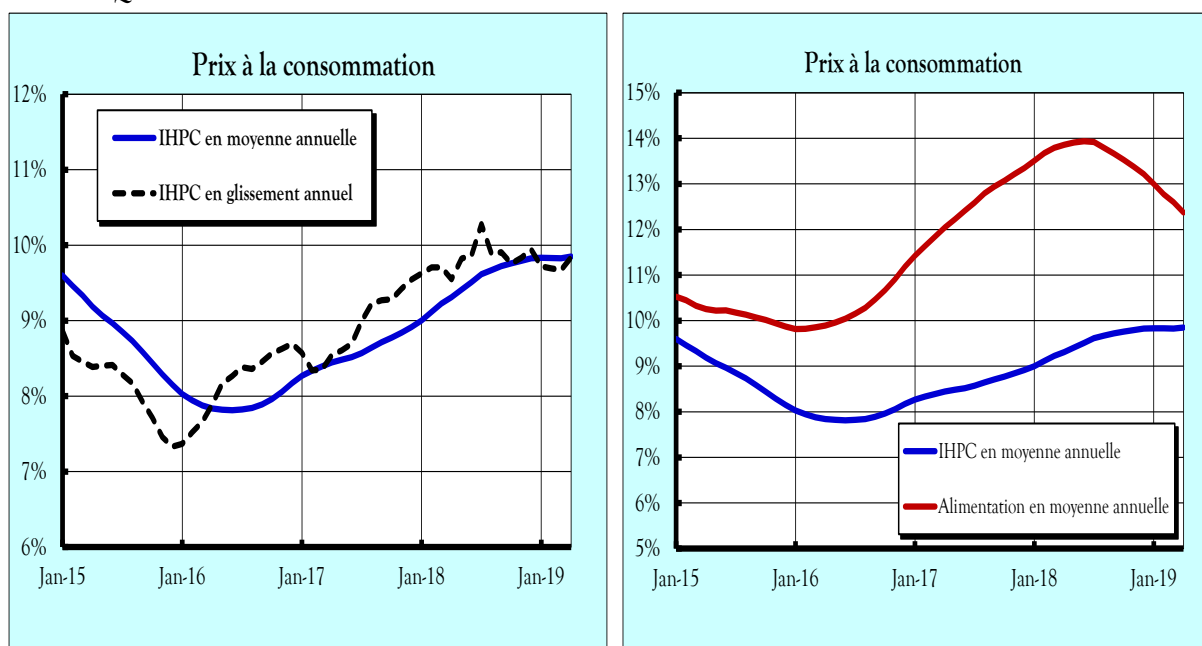


Source : INS / MP, Calcul CTSCM

TABLEAU 3.3 : Evolution de l'inflation en Moyenne Annuelle par Fonction

	IHPC	F1	F2	F3	F4	F5	F6	F7	F8	F9	F10	
Unités	%											
2017	A	8,4%	12,0%	4,2%	5,7%	4,7%	5,0%	0,0%	2,4%	3,2%	1,1%	0,7%
	M	8,5%	12,2%	3,9%	5,5%	5,0%	4,8%	0,0%	2,0%	3,3%	1,1%	0,7%
	J	8,5%	12,4%	3,6%	5,2%	4,5%	4,7%	0,0%	1,7%	3,1%	1,0%	0,6%
	J	8,6%	12,6%	3,3%	5,0%	4,1%	4,6%	0,1%	1,5%	3,0%	1,0%	0,5%
	A	8,6%	12,8%	3,0%	4,8%	3,7%	4,5%	0,1%	1,4%	2,8%	0,9%	0,4%
	S	8,7%	12,9%	2,7%	4,8%	3,6%	4,4%	0,1%	1,3%	2,7%	0,8%	0,4%
	O	8,8%	13,1%	2,5%	4,7%	3,4%	4,4%	0,1%	1,2%	2,4%	0,7%	0,3%
	N	8,8%	13,2%	2,2%	4,7%	3,2%	4,3%	0,1%	1,3%	2,3%	0,6%	0,3%
	D	8,9%	13,3%	2,0%	4,6%	3,1%	4,3%	0,1%	1,4%	2,2%	0,4%	0,2%
2018	J	9,0%	13,5%	1,8%	4,6%	3,1%	4,2%	0,1%	1,4%	2,1%	0,3%	0,2%
	F	9,1%	13,7%	1,6%	4,0%	3,0%	4,2%	0,1%	1,3%	2,0%	0,2%	0,2%
	M	9,2%	13,8%	1,5%	4,3%	2,9%	4,3%	0,0%	1,3%	1,9%	0,1%	0,1%
	A	9,3%	13,9%	1,3%	4,7%	2,4%	4,5%	0,0%	1,4%	1,8%	0,0%	0,1%
	M	9,5%	13,9%	1,2%	5,1%	2,0%	4,6%	0,0%	1,5%	1,7%	0,0%	0,3%
	J	9,5%	13,9%	1,1%	5,5%	2,3%	4,7%	0,0%	1,6%	1,7%	-0,1%	0,6%
	J	9,6%	13,9%	1,0%	5,9%	2,5%	4,9%	0,0%	1,8%	1,7%	0,1%	1,0%
	A	9,6%	13,9%	1,0%	6,2%	2,7%	5,0%	0,0%	1,9%	1,7%	0,1%	1,4%
	S	9,7%	13,7%	1,1%	6,4%	2,7%	4,7%	2,8%	1,7%	1,2%	0,0%	2,2%
	O	9,8%	13,5%	1,2%	6,5%	2,6%	4,5%	3,9%	2,0%	1,3%	0,0%	3,6%
	N	9,8%	13,4%	1,4%	6,6%	2,7%	4,3%	5,0%	2,1%	1,4%	0,1%	4,9%
	D	9,8%	13,2%	1,6%	6,7%	2,8%	4,1%	6,1%	2,3%	1,5%	0,3%	6,3%
2019	J	9,8%	13,0%	2,0%	6,7%	2,9%	4,0%	7,2%	2,4%	1,6%	0,6%	7,6%
	F	9,8%	12,8%	2,3%	6,7%	3,1%	3,9%	8,2%	2,4%	1,7%	0,8%	9,0%
	M	9,8%	12,6%	2,6%	6,6%	3,2%	3,6%	9,2%	2,8%	1,8%	1,0%	10,3%
	A	9,8%	12,4%	3,0%	6,5%	3,2%	3,3%	10,3%	3,2%	1,9%	3,2%	13,4%

GRAPHIQUE 3.3 : INFLATION EN MOYENNE ANNUELLE



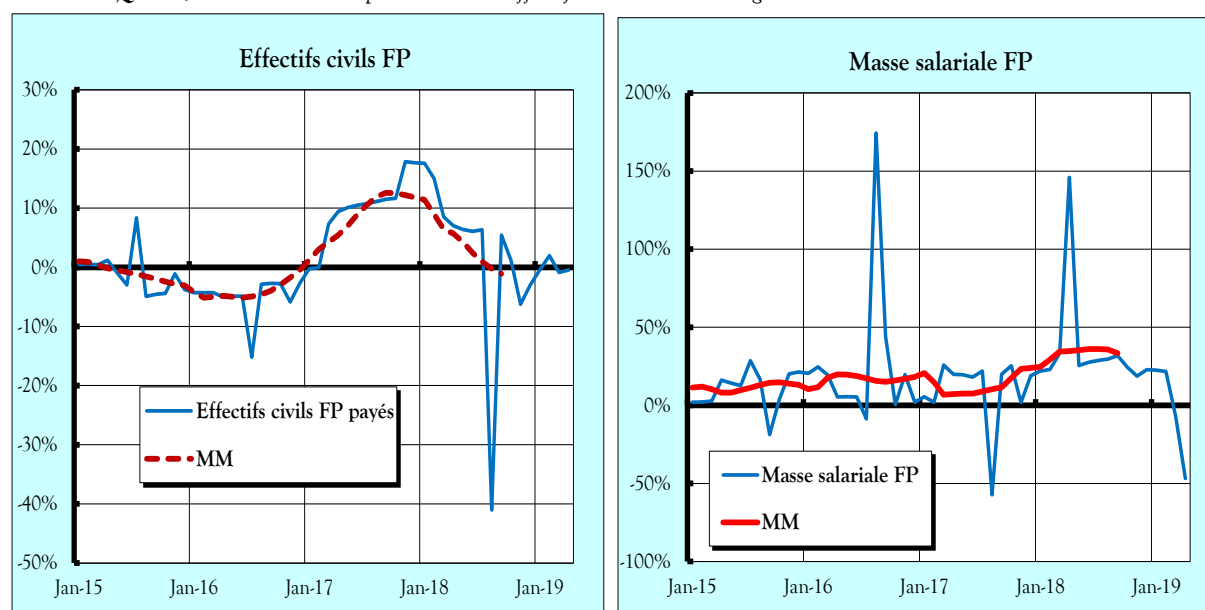
Source : INS / MPCI, Calcul CTSCM

## IV. EMPLOI &amp; SALAIRE

TABLEAU 4.1 : Emploi-Salaire des effectifs civils de la Fonction publique

		Effectif civil de la Fonction publique	Masse salariale	Salaire brut par tête	Salaire réel par tête
Unités			millions GNF	GNF	GNF constant 2002
2017	A	102 549	185 713	1 810 970	208 134
	M	103 224	185 330	1 795 418	205 331
	J	103 554	183 055	1 767 724	200 604
	J	103 339	274 434	2 655 669	298 658
	A	103 866	96 281	926 972	103 434
	S	104 393	186 852	1 789 888	197 712
	O	104 667	201 773	1 927 766	211 587
	N	110 589	195 490	1 767 721	192 962
	D	110 669	195 579	1 767 242	192 029
2018	J	110 762	201 090	1 815 513	196 060
	F	108 519	203 055	1 871 149	200 208
	M	109 994	261 781	2 379 958	252 168
	A	109 733	456 890	4 163 648	436 807
	M	109 827	232 642	2 118 263	220 583
	J	109 825	233 396	2 125 166	219 519
	J	109 888	353 488	3 216 807	328 045
	A	61 239	124 757	2 037 223	206 909
	S	110 059	246 388	2 238 690	224 994
	O	105 907	250 986	2 369 867	236 987
	N	103 646	232 053	2 238 898	222 510
	D	107 295	240 349	2 240 073	221 395
2019	J	110 273	246 413	2 234 570	219 938
	F	110 665	246 975	2 231 735	217 688
	M	109 060	243 506	2 232 769	215 706
	A	109 222	242 856	2 223 509	212 370

GRAPHIQUE 4.1 : Variation Emploi-salaire des effectifs civils de la FP en glissement annuel



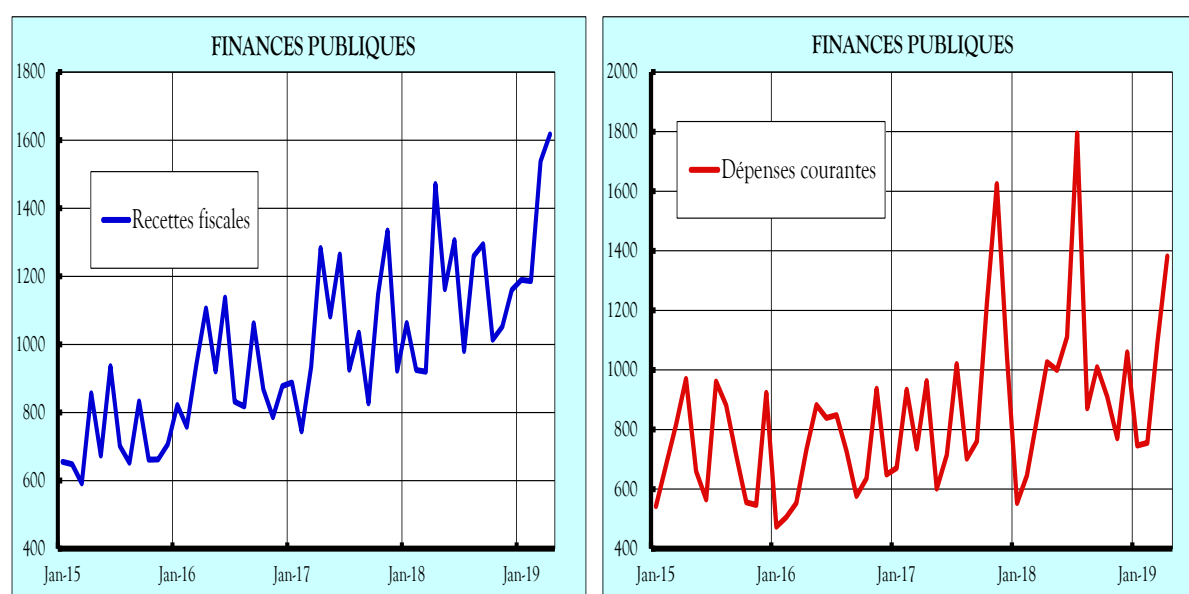
Source : MEF, MRAFP, Calculs CTSCM

## V. FINANCES PUBLIQUES

TABLEAU 5.1 : Finances publiques

		Recettes totales	dont recettes fiscales	Dépenses totales	Dépenses courantes	dont salaires	dépenses d'intérêts sur la dette	Dépenses en capital	Payées sur ressources propres
Unités		milliards GNF							
2017	A	1 534,01	1 283,57	1 624,19	963,06	271,44	49,73	653,57	365,99
	M	1 139,00	1 081,96	734,61	601,62	276,08	15,60	132,73	132,73
	J	1 488,72	1 264,37	1 266,03	715,09	352,65	27,61	542,22	424,29
	J	1 063,18	925,73	1 319,17	1 019,70	361,00	62,07	297,00	223,45
	A	1 109,39	1 035,04	970,18	702,08	170,39	119,65	266,65	211,44
	S	969,04	1 155,97	930,38	760,50	288,32	147,74	113,45	113,45
	O	1 217,42	1 147,66	1 767,34	1 226,75	319,21	83,27	537,88	447,79
	N	1 424,68	1 334,85	2 312,60	1 624,82	298,91	30,96	686,40	619,76
	D	1 079,56	922,68	1 557,30	1 046,99	290,94	28,78	503,38	480,67
2018	J	1 138,44	204,81	667,58	553,43	275,99	79,15	114,16	114,16
	F	978,16	221,61	773,23	646,12	276,64	64,51	127,10	127,10
	M	1 240,29	244,96	862,73	836,96	340,54	46,53	25,77	25,77
	A	1 612,19	465,24	1 196,39	1 026,26	345,87	26,52	170,13	170,13
	M	1 222,69	414,33	1 177,58	1 000,10	358,04	109,65	177,47	177,47
	J	1 778,30	571,31	1 972,74	1 110,82	375,97	35,60	861,92	94,53
	J	1 025,99	363,92	2 153,88	1 793,95	461,61	96,46	359,93	359,93
	A	1 288,44	289,95	1 129,80	871,25	235,08	132,90	258,55	258,55
	S	2 323,91	308,27	2 612,87	1 009,63	345,47	49,34	1 603,24	225,59
	O	1 033,67	370,04	1 003,75	910,50	373,60	52,29	93,25	93,25
	N	1 067,97	262,08	1 348,95	770,40	352,78	124,76	578,55	578,55
	D	2 251,82	341,86	1 700,11	1 059,13	380,82	61,23	514,36	-120,06
2019	J	1 197,48	1 189,42	1 163,93	746,51	334,73	63,78	417,41	417,41
	F	1 222,61	1 186,24	788,42	755,57	333,65	38,12	32,85	32,85
	M	1 630,58	1 538,26	1 683,47	1 092,75	347,09	52,16	590,72	590,72
	A	1 642,47	1 617,42	1 488,34	1 381,13	369,17	48,17	50,16	50,16

GRAPHIQUE 5.1 : Evolution des recettes fiscales et dépenses courantes de l'Etat (en GNF milliards)



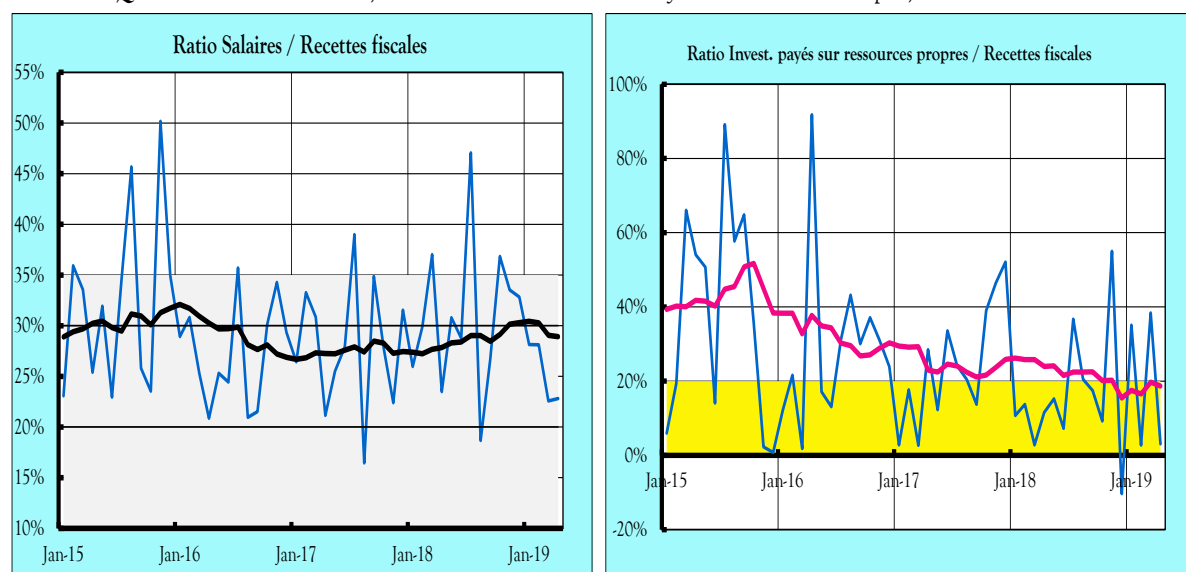
Source : MB/DNB (TOFE 11/06/2019)



TABLEAU 5.2 : Soldes et Ratios

		Solde budgétaire global	Solde primaire de base	Salaire / Recettes fiscales	Invest. payés sur Ress. internes / Recettes fiscales
Unités		milliards GNF		%	
2017	A	-90,18	247,13	21,1%	28,5%
	M	404,40	420,00	25,5%	12,3%
	J	222,69	368,23	27,9%	33,6%
	J	-255,99	-120,37	39,0%	24,1%
	A	139,21	314,07	16,5%	20,4%
	S	38,66	186,40	24,9%	9,8%
	O	-549,92	-376,55	27,8%	39,0%
	N	-887,92	-790,31	22,4%	46,4%
	D	-477,74	-426,25	31,5%	52,1%
2018	J	470,86	550,01	134,8%	55,7%
	F	204,94	269,44	124,8%	57,4%
	M	377,56	424,10	139,0%	10,5%
	A	415,80	442,32	74,3%	36,6%
	M	45,12	154,77	86,4%	42,8%
	J	-194,43	608,55	65,8%	16,5%
	J	-1 127,89	-1 031,43	126,8%	98,9%
	A	158,64	291,54	81,1%	89,2%
	S	-288,96	1 138,03	112,1%	73,2%
	O	29,92	82,21	101,0%	25,2%
	N	-280,98	-156,22	134,6%	220,8%
	D	551,71	1 247,35	111,4%	-35,1%
2019	J	33,56	97,34	28,1%	35,1%
	F	434,19	472,31	28,1%	2,8%
	M	-52,89	-0,73	22,6%	38,4%
	A	154,13	204,80	22,8%	3,1%

GRAPHIQUE 5.2 : Ratios Salaires/Recettes Fiscales &amp; Invest. Payés Sur Ressources Propres/Recettes Fiscales

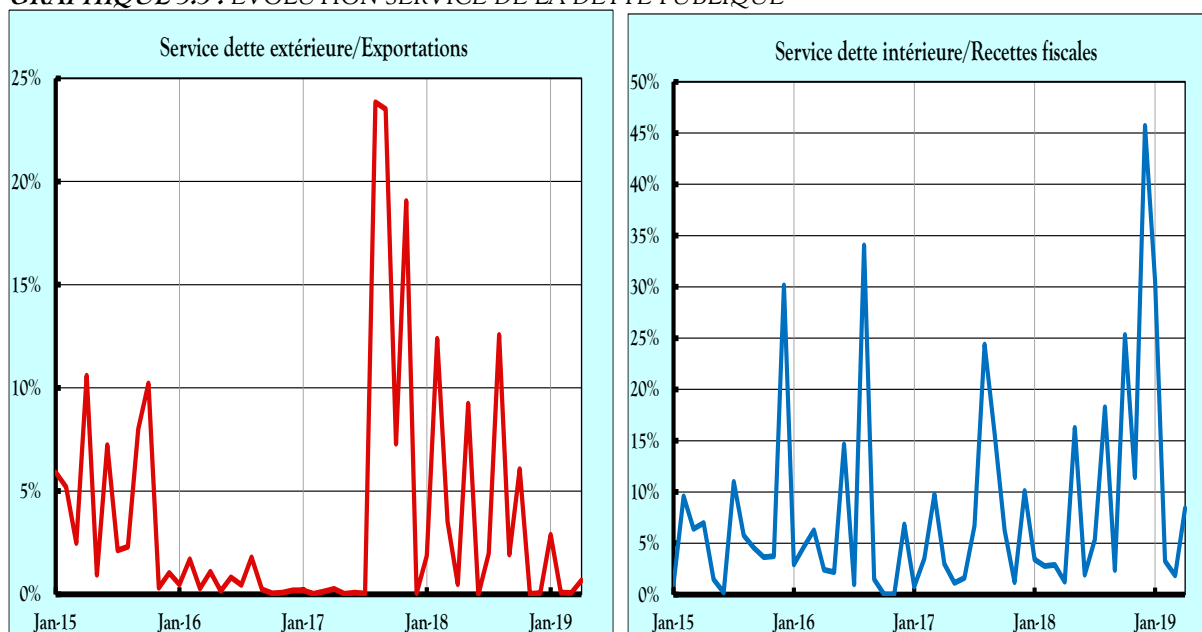


Sources : MB / DNB (TOFE version provisoire 11/06/2019)

TABLEAU 5.3 : Service de la dette publique

		PRINCIPAL			INTERÊTS			TOTAL GENERAL (1)+(2)
		Dettes extérieure	Dettes intérieure	Sous total (1)	Dettes extérieure	Dettes intérieure	Sous total (2)	
Unités		milliards GNF						
2017	A	-107,73	0,00	-107,73	11,48	38,25	49,73	-58,00
	M	-8,62	0,00	-8,62	3,43	12,17	15,60	6,98
	J	-35,27	0,00	-35,27	7,25	20,35	27,61	-7,66
	J	-11,34	0,00	-11,34	0,00	62,07	62,07	50,73
	A	-11,27	-183,33	-194,60	50,64	69,01	119,65	-74,95
	S	-25,32	0,00	-25,32	17,34	130,40	147,74	122,42
	O	-91,19	0,00	-91,19	11,47	71,80	83,27	-7,92
	N	-59,00	0,00	-59,00	14,99	15,97	30,96	-28,04
	D	-18,53	-70,94	-89,47	6,59	22,19	28,78	-60,69
2018	J	-12,66	0,00	-12,66	42,87	36,27	79,15	66,48
	F	-139,33	0,00	-139,33	38,89	25,61	64,51	-74,83
	M	-30,00	0,00	-30,00	20,00	26,53	46,53	16,53
	A	-122,65	0,00	-122,65	8,30	18,22	26,52	-96,14
	M	-128,70	-83,39	-212,09	3,99	105,66	109,65	-102,44
	J	77,75	0,00	77,75	10,37	25,22	35,60	113,35
	J	-13,33	0,00	-13,33	43,69	52,77	96,46	83,13
	A	-61,06	-183,33	-244,39	86,26	46,65	132,90	-111,49
	S	-28,09	0,00	-28,09	18,33	31,01	49,34	21,26
	O	-114,38	-212,81	-327,19	8,56	43,73	52,29	-274,90
	N	-11,21	0,00	-11,21	4,42	120,34	124,76	113,55
	D	-21,36	-505,20	-526,56	36,16	25,07	61,23	-465,33
2019	J	-6,71	-344,91	-351,62	45,36	18,43	63,78	-287,83
	F	-54,95	-18,59	-73,54	18,01	20,11	38,12	-35,42
	M	-34,00	0,00	-34,00	23,47	28,69	52,16	18,16
A	0,00	-107,12	-107,12	19,26	28,91	48,17	-58,95	

GRAPHIQUE 5.3 : EVOLUTION SERVICE DE LA DETTE PUBLIQUE



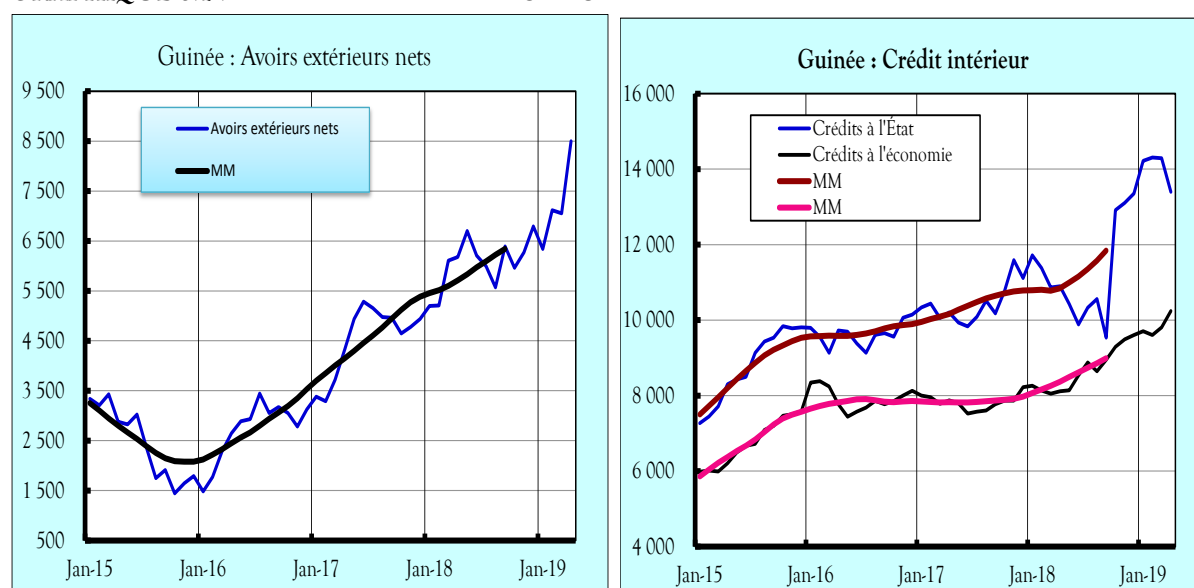
Sources : MEF /MB / DNB (TOFE version provisoire 11/06/2019)

## VI. MONNAIE &amp; CREDIT

TABLEAU 6.1 : Masse monétaire et ses contreparties (en milliards de GNF)

		M1+QM	Avoirs extérieurs nets	Crédits à l'État	Crédits à l'économie	Autres postes nets
Unités		milliards GNF				
2017	A	20 354,4	4 324,0	10 201,3	7 872,0	-2 052,2
	M	21 006,7	4 938,9	9 934,3	7 794,3	-1 670,1
	J	21 101,5	5 285,9	9 834,6	7 522,4	-1 551,4
	J	21 325,6	5 152,8	10 085,3	7 572,2	-1 494,9
	A	21 202,9	4 978,0	10 511,4	7 606,6	-1 903,5
	S	20 990,0	4 963,5	10 175,0	7 773,7	-1 932,4
	O	21 198,3	4 646,4	10 774,8	7 869,3	-2 096,4
	N	22 103,6	4 777,0	11 589,0	7 869,1	-2 135,3
	D	22 458,4	4 935,5	11 109,5	8 220,2	-1 810,5
2018	J	23 055,1	5 197,1	11 718,1	8 259,7	-2 124,1
	F	22 951,4	5 207,9	11 380,2	8 134,0	-1 775,2
	M	23 248,5	6 106,7	10 863,5	8 049,6	-1 775,8
	A	23 239,4	6 178,8	10 893,8	8 115,0	-1 953,3
	M	23 382,2	6 701,2	10 424,5	8 143,3	-1 892,0
	J	23 423,6	6 210,1	9 881,5	8 535,0	-1 207,9
	J	23 572,8	5 994,3	10 330,1	8 876,5	-1 634,1
	A	23 470,3	5 570,6	10 558,3	8 640,6	-1 302,9
	S	23 134,3	6 392,8	9 533,6	8 947,5	-1 745,1
	O	23 241,6	5 961,2	12 910,9	9 293,0	-4 929,6
	N	23 735,1	6 270,8	13 104,1	9 492,0	-5 136,7
	D	24 746,4	6 794,6	13 350,6	9 604,6	-5 007,9
2019	J	25 376,7	6 340,8	14 215,7	9 705,1	-5 261,5
	F	26 131,7	7 115,2	14 310,4	9 603,8	-4 902,3
	M	26 145,6	7 053,1	14 286,5	9 809,3	-5 005,6
	A	26 809,8	8 496,2	13 394,7	10 240,9	-5 325,7

GRAPHIQUE 6.1 : Évolution des Avoirs extérieurs &amp; du Crédit intérieur

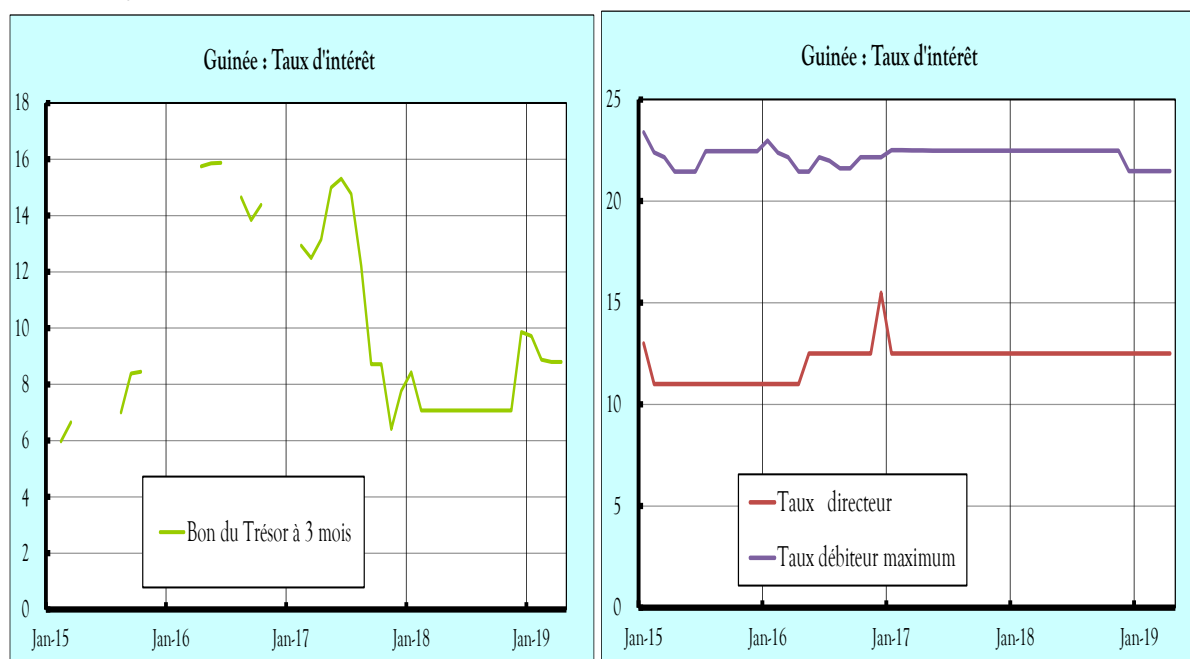


Source : DGES/BCRG

TABLEAU 6.2 : Taux d'intérêts

		Taux directeur	Taux débiteur maximum	Bons de Trésor à 3 mois
Unités		%		
2017	A	11,0	21,5	13,2
	M	12,5	22,5	15,0
	J	12,5	22,5	15,0
	J	12,5	22,5	14,8
	A	12,5	22,5	8,7
	S	12,5	22,5	8,7
	O	12,5	22,5	8,7
	N	12,5	22,5	6,4
	D	12,5	22,5	7,8
2018	J	12,5	22,5	8,4
	F	12,5	22,5	7,1
	M	12,5	22,5	7,1
	A	12,5	22,5	7,1
	M	12,5	22,5	7,1
	J	12,5	22,5	7,1
	J	12,5	22,5	7,1
	A	12,5	22,5	7,1
	S	12,5	22,5	7,1
	O	12,5	22,5	7,1
	N	12,5	22,5	7,1
	D	12,5	22,5	9,9
2019	J	12,5	22,5	9,7
	F	12,5	22,5	8,9
	M	12,5	21,5	8,9
	A	12,5	21,5	8,9

GRAPHIQUE 6.2 : Taux d'intérêts



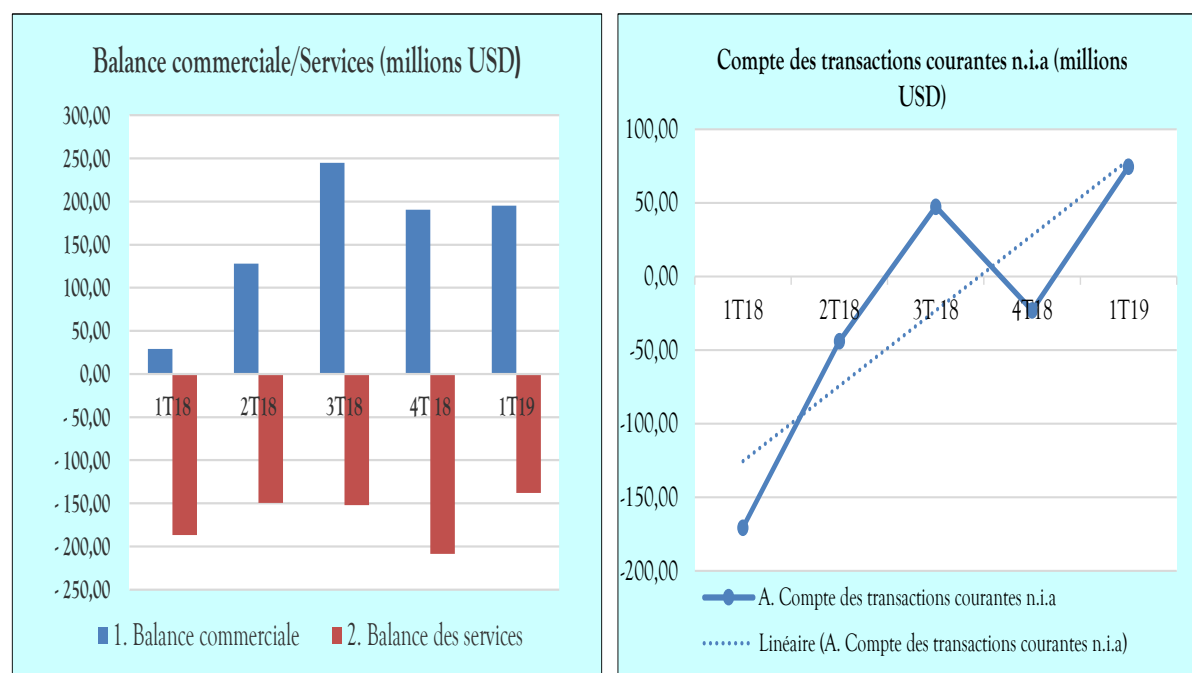
Source : DGES/BCRG

## VII. ECHANGES EXTERIEURS

TABLEAU 7.1 : Balance des paiements

Libellé poste	Evolution trimestrielle 2018				Année 2018	Evolution trimestrielle 2019
	1T	2T	3T	4T		1T
<b>A. Compte des transactions courantes n.i.a</b>	-170,74	-43,87	47,31	-23,15	-190,46	74,63
Crédit	1164,68	1034,26	1210,88	1128,09	4537,91	1030,92
Débit	1335,42	1078,13	1163,57	1151,25	4728,37	956,29
<b>1. Balance commerciale</b>	29,03	127,87	245,00	190,52	592,42	195,11
Crédit	1 012,24	961,85	985,18	1 018,80	3 978,07	959,31
Exportations f.à b.	690,62	727,46	782,33	788,58	2 989,00	685,63
Débit	983,21	833,98	740,18	828,27	3 385,64	764,20
Importations f.a.b	983,21	833,98	740,18	828,27	3 385,64	764,20
<b>2. Balance des services</b>	-186,88	-149,49	-151,95	-208,68	-696,99	-137,86
Crédit	14,32	24,96	29,39	35,35	104,03	15,78
Débit	201,20	174,45	181,34	244,03	801,02	153,63
<b>3. Revenus primaires</b>	-28,98	-23,43	-106,06	-23,37	-181,85	2,23
Crédit	9,41	17,38	5,55	36,31	68,66	27,24
Débit	38,39	40,81	111,61	59,69	250,51	25,01
<b>4. Revenus secondaires</b>	16,09	1,18	60,31	18,37	95,96	15,15
Crédit	128,70	30,07	190,76	37,63	387,15	28,59
Débit	112,61	28,89	130,44	19,26	291,20	13,44
<b>B. Compte de capital n.i.a</b>	22,51	48,77	69,08	0,00	140,36	24,91
Crédit	22,51	48,78	69,09	0,00	140,37	24,91
Débit	0,00	0,01	0,01	0,00	0,02	0,00
<b>C. Capacité (+) Besoin (-) de financement</b>	-148,24	4,90	116,39	-23,15	-50,10	99,55

GRAPHIQUE 7.1 : Evolution des transactions courantes (USD) &amp; des balances commerciales et services

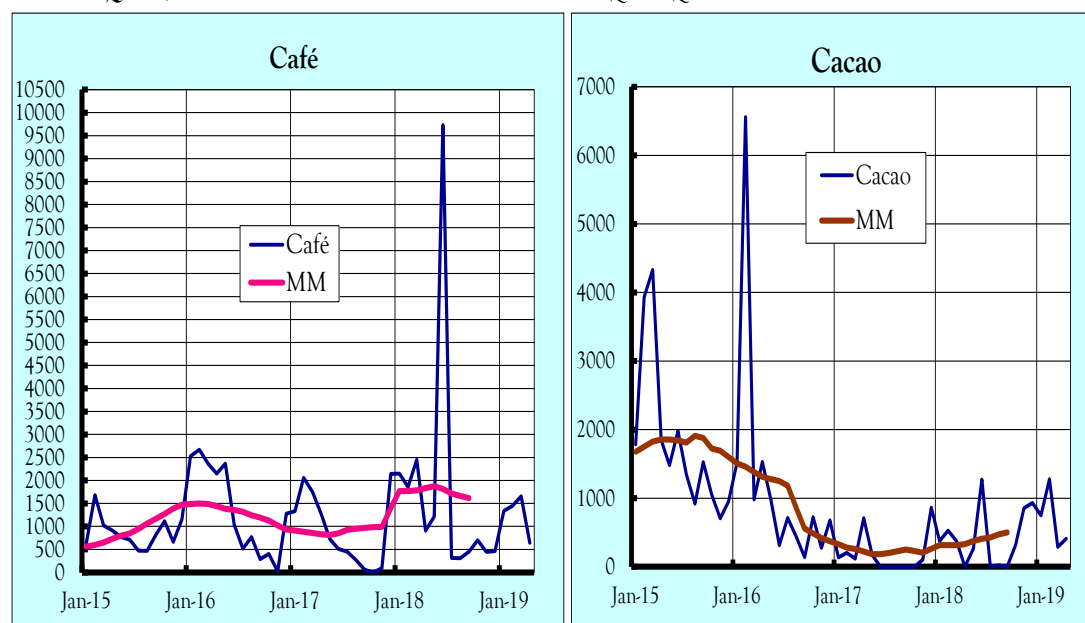


Sources : DGD (SYDONIA), Calculs CTSCM, BCRG (BOP)

TABLEAU 7.2 : Exportations en volume de quelques produits agricoles

		Café	Cacao	Coton	Huile de palme	Poisson
Unités		tonnes	tonnes	tonnes	tonnes	tonnes
2017	A	1 275	711	200	0	774
	M	728	172	410	0	731
	J	511	0	220	0	5 690
	J	4 025	0	6 401	0	11 008
	A	4 100	0	1 887	0	2 615
	S	1 200	800	0	0	3 200
	O	0	0	0	0	15 171
	N	500	2 500	0	0	22 006
	D	2 143	862	550	0	1 264
2018	J	2 146	375	0	0	1 243
	F	1 856	528	0	0	1 594
	M	2 452	375	0	0	1 173
	A	907	0	0	0	367
	M	1 215	262	0	0	97 376
	J	9 731	1 274	299	0	199 565
	J	316	0	200	0	1 427
	A	309	22	164	0	647
	S	449	0	168	0	1 078
	O	699	321	430	0	1 404
	N	443	854	100	0	1 835
	D	462	931	839	0	1 179
2019	J	1 337	748	0	0	1 950
	F	1 450	0	0	0	894
	M	1 654	287	550	27	1 641
	A	643	411	100	0	994

GRAPHIQUE 7.2 : ÉVOLUTION DES EXPORTATIONS DE QUELQUES PRODUITS AGRICOLES EN TONNES



Sources : Port autonome de Conakry / MT, MB /DGD

## CELLULE TECHNIQUE DE SUIVI DE LA CONJONCTURE MACROÉCONOMIQUE

### ***I. COMITÉ DE COORDINATION***

**Président** : Directeur National des Études Économiques et de la Prévision (MEF/DNEEP)

**Membres** : Directeur Général de l'Institut National de la Statistique (MPCI/INS)

Directeur National du Plan (MPCI/DNP)

Directeur Général des Études et de la Statistique (BCRG/DGES)

Directeur National du Budget (MB/DNB)

### ***II. SECRÉTARIAT EXÉCUTIF***

**Coordonnateur** : Chef de Division de la Conjoncture (MEF/DNEEP)

**1<sup>er</sup> Superviseur** : Chef de Service des Statistiques Monétaires/Finances publiques (BCRC)

**2<sup>ème</sup> Superviseur** : Chef de Division de la Comptabilité Nationale (MPCI/INS)

**1<sup>er</sup> Rapporteur** : Chef de Division des Études et Stratégies Macroéconomiques (MPCI/DN)

**2<sup>ème</sup> Rapporteur** : Chef de Division des Études Économiques et Sociales (MPCI/INS)

**1<sup>er</sup> Secrétaire**: Chef de Division de la Prévision (MEF/DNEEP)

**2<sup>e</sup> Secrétaire**: Chef de Service des Études Économiques (BCRG/DGES)

**Archiviste** : Assistant / Conseiller Technique de M. le DNB / MB

## SIGLES &amp; ACCRONYMES

ACG	Compagnie d'alumine de Guinée (ex-Friguia)
AFD	Agence Française de Développement
AFRISTAT	Observatoire économique et statistique d'Afrique subsaharienne
ARETOR	Association pour la recherche et l'exploitation du diamant et de l'or
BAD	Banque Africaine de Développement
BCRG	Banque Centrale de la République de Guinée
BND	Budget National de Développement
BONAGUI	Boissons non alcoolisées de Guinée
BTP	Bâtiment et Travaux Publics
BRTTC	Bureau Régional de Transports Terrestres de Conakry
CBG	Compagnie des Bauxites de Guinée
CBK	Compagnie des Bauxites de Kindia (ex-SBK)
CPDM	Centre de promotion et de développement du secteur minier
CTSCM	Cellule technique de suivi de la conjoncture macroéconomique
DEP	Direction des Etudes et de la Prospective
DNEEP	Direction Nationale des Etudes Economiques et de la Prévision
DNB	Direction Nationale du Budget
DNP	Direction Nationale du Plan
DNSA	Direction Nationale des Statistiques Agricoles
DGEES	Direction Générale de Etudes Economiques et de la Statistique
DTS	Droits de tirages spéciaux
EDG	Electricité de Guinée
Euro ou €	Monnaie commune de la zone euro (depuis janvier 2002)
FBCF	Formation brute du capital fixe
FG ou GNF	Franc Guinéen
GBP ou £	Livre anglaise
INS	Institut National de la Statistique
IHPC	Indice Harmonisé des Prix à la Consommation
JPY ou ¥	Yen japonais
MA	Ministère de l'Agriculture
MC	Ministère du Commerce
MDB	Ministère Délégué au Budget
MEF	Ministère de l'Economie et des Finances
MMG	Ministère des Mines et de la Géologie
MFP	Ministère de la Fonction Publique
MP	Ministère du Plan
MPA	Ministère de la Pêche et de l'Aquaculture
ND	Non disponible
OIC	Organisation internationale du café
PAC	Port Autome de Conakry
PIB	Produit Intérieur Brut
PIP	Programme d'Investissements publics
SAG	Société Aurifère de Guinée
SEG	Société des Eaux de Guinée
SOBRAGUI	Société des Brasseries de Guinée
SOGEAC	Société guinéenne de la gestion et de l'exploitation de l'aéroport de Conakry
SOGUIPAH	Société guinéenne des palmiers à huile
TOFE	Tableau des Opérations Financières de l'Etat
TSPP	Taxe spéciale sur les produits pétroliers
USD ou \$ EU	Dollar américain