



R É P U B L I Q U E D E G U I N É E

oooooooooooooooo

BANQUE CENTRALE, MINISTÈRES DU PLAN ET DU DEVELOPPEMENT ECONOMIQUE, DE L'ÉCONOMIE ET DES FINANCES

oooooooooooooooo

DG DES ÉTUDES ET STATISTIQUE, DE L'INSTITUT NATIONAL DE LA STATISTIQUE, DIRECTIONS NATIONALES DU PLAN ET DE LA PROSPECTIVE, DU BUDGET, DES ÉTUDES ÉCONOMIQUES ET DE LA PRÉVISION

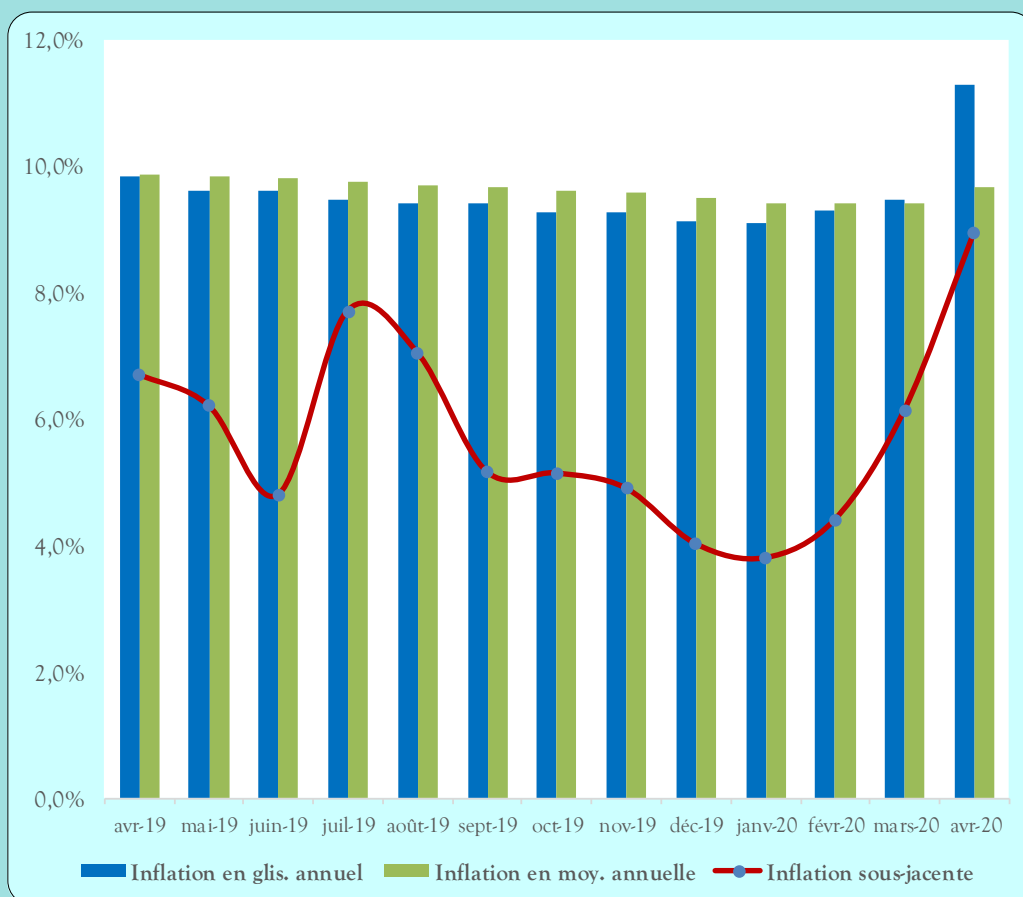
oooooooooooooooo

CELLULE TECHNIQUE DE SUIVI DE LA CONJONCTURE MACROÉCONOMIQUE (CTSCM)

## TABLEAU DE BORD MENSUEL DE L'ÉCONOMIE GUINÉENNE

N° 190

AVRIL 2020



Projet GIN/00012801 - DAP/PNRCG, FINANCEMENT GOUVERNEMENT & PNUD

Conakry, juin 2020

## SOMMAIRE

N°	Rubriques	Pages
	Liste des Tableaux & Graphiques	3
	SIGLES ET ACCRONYMES	4
	Composition de la CTSCM	5
	Note synthèse du Tableau de bord Mensuel de l'Economie Guinéenne	6
I-	Environnement international	9
II-	Performances économiques nationales	12
III-	Indice harmonisé des prix à la consommation (IHPC)	15
IV-	Emploi-Salaire des effectifs civils payés par l'Etat	18
V-	Finances publiques	19
VI-	Monnaie et crédit	22
VII-	Echanges extérieurs	24

<b>Liste des Tableaux</b>	Pages
Tableau 1.1 : Taux de change de l'euro face aux principales devises	9
Tableau 1.2 : Indice des cours des produits de base (base 100 = 2002-2004)	10
Tableau 1.3 : Cours des produits de base en millier de francs guinéens	11
Tableau 2.1 : Production industrielle	12
Tableau 2.2 : Production industrielle (suite)	13
Tableau 2.3 : Activités relatives au transport	14
Tableau 3.1 : Inflation en glissement annuel par fonction	15
Tableau 3.2 : Inflation des prix de quelques produits de première nécessité, en glissement annuel	16
Tableau 3.3 : Inflation par fonction en moyenne annuelle	17
Tableau 4.1 : Emplois et Salaires des effectifs civils payés par l'Etat	18
Tableau 4.2 : Création d'entreprises	19
Tableau 5.1 : Evolution des principales rubriques du TOFE	20
Tableau 5.2 : Soldes et ratios	21
Tableau 5.3 : Service de la dette publique extérieure et intérieure	22
Tableau 6.1 : Masse monétaire et contreparties en milliards de GNF	23
Tableau 6.2 : Taux d'intérêt	24
Tableau 7.1 : Balance commerciale	25
Tableau 7.2 : Produit d'exportations agricoles	26

<b>Liste des Graphiques</b>	
Graphique 1.1: Evolution des taux de change	9
Graphique 1.2 : Evolution des indices des cours des produits de base (base 100 = 2002-2004)	10
Graphique 1.3 : Evolution des prix des produits de base en Franc guinéens	11
Graphique 2.1 : Evolution des volumes de production industrielle	12
Graphique 2.2 : Evolution des volumes de production industrielle	13
Graphique 2.3 : Evolution des données sur le trafic aéroportuaire	14
Graphique 3.1 : Evolution du taux d'inflation en glissement annuel	15
Graphique 3.2 : Evolution des prix des produits de première nécessité	16
Graphique 3.3 : Evolution du taux d'inflation en moyenne annuelle	17
Graphique 4.1 : Evolution des effectifs civils et salaire en glissement annuel	18
Graphique 4.2 : Evolution des Création d'entreprises en glissement annuel	19
Graphique 5.1 : Evolution de quelques indicateurs des finances publiques	20
Graphique 5.2 : Evolution des soldes et ratios financiers	21
Graphique 5.3 : Evolution des services de la dette publique	22
Graphique 6.1 : Evolution monnaie et crédit en glissement annuel	23
Graphique 6.2 : Evolution des taux d'Intérêts	24
Graphique 7.1 : Evolution des importations et exportations	25
Graphique 7.2 : Evolution des produits d'exportations agricoles	26

## SIGLES &amp; ACCRONYMES

ACG	Compagnie d'alumine de Guinée (ex-Friguia)
AFRISTAT	Observatoire économique et statistique d'Afrique subsaharienne
APIP	Agence pour la Promotion des Investissements Privés
ARETOR	Association pour la recherche et l'exploitation du diamant et de l'or
SAG	Société Aurifère de Guinée
BAD	Banque Africaine de Développement
BCRG	Banque Centrale de la République de Guinée
BCE	Banque Centrale Européenne
BND	Budget National de Développement
BONAGUI	Boissons non alcoolisées de Guinée
BRAGUINEE	Brasserie de Guinée
BRTTC	Bureau Régional des Transports Terrestres de Conakry
BTP	Bâtiments et Travaux Publics
CBG	Compagnie des Bauxites de Guinée
CBK	Compagnie des Bauxites de Kindia (ex-SBK)
CTSCM	Cellule Technique de Suivi de la Conjoncture Macroéconomique
DNEEP	Direction Nationale des Études Économiques et de la Prévision
DNB	Direction Nationale du Budget
DNI	Direction Nationale des Impôts
DNEEP	Direction Nationale des Etudes Economiques et de la Prévision
ANASA	Agence Nationale des statistiques agricoles
DGES	Direction Générale des Études et de la Statistique
EDG	Électricité de Guinée
Euro ou €	Monnaie commune de la zone euro (depuis janvier 2002)
FBCF	Formation brute de capital fixe
FMI	Fonds Monétaire International
GAC	Global Alumini Corporation
GNF	Franc guinéen
GBP ou £	Livre anglaise
INS	Institut National de la Statistique
IDA	Association internationale de développement
IHPC	Indice Harmonisé des Prix à la Consommation
JPY	Yen japonais
MC	Ministère du Commerce
MMG	Ministère des Mines et de la Géologie
MEF	Ministère de l'Économie et des Finances
MRAFP	Ministère de la Réforme Administrative et de la Fonction Publique
MPDE	Ministère du Plan et du Développement Economique
MPEM	Ministère de la Pêche et de l'Economie Maritime
ND	Non disponible
DNPP	Direction du plan et de la Prospective
PAC	Port Autonome de Conakry
PEM	Perspectives Economiques Mondiales
PIB	Produit intérieur brut
SEG	Société des Eaux de Guinée
SMB	Société Minière de Boké
SOBRAGUI	Société des brasseries de Guinée
SOGEAC	Société Guinéenne de la Gestion et de l'Exploitation de l'Aéroport de Conakry
SOGUIPAH	Société Guinéenne des Palmiers à Huile
TOFE	Tableau des Opérations Financières de l'État
TSPP	Taxe spécifique sur les produits pétroliers
USD ou \$ EU	Dollar américain

## NOTE SYNTHÈSE DU SUIVI CONJONCTUREL A FIN AVRIL 2020

### I. ENVIRONNEMENT INTERNATIONAL

#### 1.1 Croissance économique

##### *Forte contraction de l'activité économique dans les pays de l'OCDE due au COVID-19*

Suite à l'introduction à travers le monde de mesures de confinement liées au COVID-19, le produit intérieur brut (PIB) réel de la zone OCDE a diminué de 1,8% au premier trimestre de 2020, la plus forte baisse depuis la contraction de 2,3% au premier trimestre de 2009, au plus fort de la crise financière, selon des estimations provisoires.

Parmi les sept grandes économies, le PIB a significativement chuté en France et en Italie, où les mesures de confinement ont été les plus strictes et mises en œuvre plus tôt (respectivement de moins 5,8% et moins 4,7%, contre moins 0,1% et moins 0,3% au trimestre précédent). Le PIB a également fortement chuté au Canada, en Allemagne et au Royaume-Uni (de moins 2,6%, moins 2,2% et moins 2,0% respectivement, contre 0,1%, moins 0,1% et 0,0% au trimestre précédent).

Aux États-Unis, où de nombreux États ont introduit fin mars les mesures de « restez chez soi », la contraction du PIB a été moins dramatique (de moins 1,2%, contre 0,5% au trimestre précédent). Au Japon, où les mesures de confinement ont été moins strictes, le PIB s'est contracté de moins 0,9% au premier trimestre de 2020, contre moins 1,9% au trimestre précédent.

Dans la zone euro et dans l'Union européenne, le PIB a diminué respectivement de moins 3,8% et moins 3,3%, contre une croissance de 0,1% et 0,2% au trimestre précédent.

La croissance du PIB en glissement annuel pour la zone OCDE est tombée à moins 0,8% au premier trimestre de 2020, après une croissance de 1,6% au trimestre précédent. Parmi les sept grandes économies, les États-Unis ont enregistré la croissance annuelle la plus élevée (0,3%), tandis que la France a enregistré la plus forte baisse annuelle (moins 5,4%).<sup>2</sup>

#### 1.2 Marchés financiers et monétaires

##### *Politiques monétaires expansionnistes pour soutenir l'activité économique*

Sur le marché financier international, la situation reste marquée par la posture expansionniste des grandes banques centrales face à la crise. Depuis le début de la pandémie de coronavirus, les banques centrales de tous les pays sont à la rescousse pour éviter une crise financière, permettre aux États de soutenir leur économie et repousser la crise sociale.

En effet, la Fed a gardé ses taux directeurs dans une fourchette comprise entre 0% et 0,25% après les avoir abaissés de 150 points de base en mars 2020. De son côté, la Banque centrale européenne (BCE) a maintenu le statu quo sur ses taux directeurs à l'issue de sa réunion d'avril 2020. Le principal taux de financement reste à zéro et ceux de prêt marginal et de dépôt se sont maintenus respectivement à 0,25% et -0,5%.

En avril 2020, sur le marché monétaire, le Dollar américain a été échangé en moyenne à 1 contre 106,54 Yen contre 111,62 Yen il y a un an, soit une appréciation de 4,5%. Face à l'Euro (0,919 USD) et à la livre sterling (0,799 USD), le dollar s'est déprécié respectivement de 3,1% et 4,2% contre 9,4% et 7,9% à la même période de 2019.

#### 1.3 Cours des matières premières

##### *Écroulement des cours des produits énergétiques*

En fin avril 2020, l'indice des prix des matières premières calculé par la Banque mondiale a vigoureusement reculé en glissement annuel. La baisse est plus marquée sur les indices des cours des produits énergétiques (-65,1%) que sur les produits non énergétiques (-7,9%).

Dans le groupe des produits non énergétiques, les cours des métaux et minerais ont baissé de 19,7%, les fertilisants 13,0% et les produits agricoles 2,0%. En revanche, les métaux précieux ont amoindri l'écroulement des produits de base. Ils ont augmenté de 25,6% en fin avril 2020.

Sur le marché pétrolier, en dépit d'un accord entre la Russie et l'Arabie saoudite de réduire la production pétrolière (baisse de la production de 10 millions de baril par jour), le marché est resté paralysé au mois d'avril 2020. En effet, la chute de la demande mondiale de pétrole, dû à la pandémie de Covid-19, a été aggravé par un surplus d'offre difficile à entreposer, particulièrement aux États-Unis. Ainsi, en avril 2020, le cours moyen du baril de Brent s'est établi à son plus bas niveau depuis février 2002, à 23,3 dollars, soit une baisse de 29,2% par rapport au mois précédent. En glissement annuel, il a chuté de 67,2%, l'ouverture à plein du robinet à pétrole par l'Arabie saoudite, en pleine guerre commerciale avec la Russie.

<sup>1</sup> Sauf indication contraire, les évolutions présentées sont en glissement annuel.

<sup>2</sup> <http://www.oecd.org/fr/sdd/cn/croissance-trimestrielle-du-pib-premier-trimestre-2020-ocde.htm>

## II. PERFORMANCES ECONOMIQUES NATIONALES

L'économie nationale à l'image des autres pays est également affectée négativement par la pandémie de COVID-19. A fin avril 2020, les indicateurs conjoncturels dans les secteurs hors agriculture affichent des évolutions moins favorables. La situation des finances publiques est marquée par un accroissement des dépenses totales soutenue par une hausse importante des dépenses de subventions et transfert. Les agrégats monétaires ont maintenu leur évolution favorable. Le taux directeur de la BCRG reste à 12,5% et les taux d'emprunts des bons du Trésor à 91 jours sont à 9,48%. Le taux d'inflation a atteint 11,3%.

### 2.1 TENDANCES SECTORIELLES

#### i) Activités primaires

##### *Produits agricoles d'exportations en baisse*

Le volume des exportations des produits agricoles a été de 4,75 mille tonnes en fin avril 2020 contre 7,65 mille tonnes il y a un an, soit une baisse de 37,8%. Cette contreperformance résulte principalement de la baisse des exportations du café (-99,4%). De même, les exportations des produits de l'exploitation forestière (2,72 mille tonnes) et les produits de la pêche (0,90 mille tonnes) ont baissé respectivement de 7,1% et 9,5% en avril 2020.

Par ailleurs, le volume des importations des produits agroalimentaires (99,47 mille tonnes) a baissé de 24,9% en avril 2020. Par constituante, les importations du riz (35,91 mille tonnes) et du sucre (16,05 mille tonnes) ont reculé respectivement de 52,3% et 0,5% en glissement annuel.

Sur la période, le prix moyen du riz local étuvé (GNF 9 025/Kg) a baissé de 3,9% contre une hausse de 5,7% un an auparavant. Celui du riz importé (GNF 6 328/Kg) a augmenté de 1,1% contre une hausse de 12,2% à la même période de 2019.

#### ii) Secteur secondaire

##### *Production de bauxite en baisse*

En avril 2020, le volume de la production de bauxite (5,7 millions de tonnes) a baissé de 17,1% contre une hausse de 34,3% il y a un an, en lien avec un ralentissement des activités dû à la crise sanitaire. Aussi, la production de diamant (17,85 mille carats) a reculé de 15,4%. En revanche, les volumes de la production de l'alumine (28,83 mille tonnes) et de l'or (86,80 mille onces) ont augmenté respectivement de 7,6% et 2,1% en avril 2020.

##### *Energie, hausse de la production d'électricité*

Au terme du mois d'avril 2020, la production nationale de l'énergie électrique a enregistré une hausse de 43,7% contre une baisse de 3,5% il y a un an. Une performance qui résulte du renforcement des capacités de production avec la centrale flottante turc. La production de l'eau potable a quant elle enregistré une baisse de 1,5%.

##### *Construction, production de ciments en baisse*

En glissement annuel, la production du ciment (62,10 mille tonnes) a enregistré une baisse de 3,9% en avril 2020 contre une hausse de 5,3% un an auparavant. Aussi, la production de peinture (1 392 tonnes) a également baissé de 9,3% contre une hausse de 15,0% il y a un an.

##### *Production de boissons contrastée*

En avril 2020, le volume de la production de bière (21,60 mille hectolitres) a augmenté de 3,7% contre une baisse 11,1% il y a un an. Quant à la production des boissons sucrées (19,79 mille hectolitres), le volume de production a baissé de 3,6%.

#### iii) Activités tertiaires

##### *Transport, nombre de passagers aérien en baisse*

Suite aux mesures de confinement entreprises dans la plupart des pays du monde en mi-mars, l'évolution du nombre de passagers aériens s'est soldée par une baisse de 3,0% en avril 2020 contre une hausse de 12,5% un an auparavant. Sur la période, le nombre de véhicules immatriculés (3 483) a enregistré une baisse de 4,0%.

##### *Emploi public, accroissement des effectifs civils*

En glissement annuel, les effectifs civils (112 305) payés par la fonction publique ont crû en moyenne de 2,8% en avril 2020. Par rapport au mois de mars 2020, ils ont augmenté de 0,1%. Parallèlement, la masse salariale (GNF 255,57 milliards) a enregistré une augmentation de 5,2% en glissement annuel.

##### *Création d'entreprises en baisse*

La propagation de la maladie de Covid-19 a affecté l'activité de création d'entreprises. Le nombre d'entreprises créées est passé de 968 en avril 2019 à 491 en avril 2020, soit un recul de 49,3%.

Dans les régions administratives, de Labé (4 entreprises), N'Zérékoré (7), Conakry (368), Kindia (33) et Kankan (29) le nombre de création d'entreprises a reculé respectivement de 63,6%, 58,8%, 53,9%, 45,0% et 40,8%. En revanche, Mamou (13), Boké (32) et Faranah (5) ont enregistré des progressions positives respectivement de 160,0%, 33,3% et 25,0%.

## 2.2 INFLATION

##### *Augmentation des pressions inflationnistes*

En avril 2020, l'inflation, mesurée par l'indice harmonisé des prix à la consommation (IHPC) a été de 11,3% en glissement annuel. Elle est principalement portée par les fonctions transport (+26,9%), les produits alimentaires (+13,4%) et prix logement énergie (+10,1%). En moyenne annuelle, l'IHPC a été de 9,7%. S'agissant de l'inflation sous-jacente, (hors produits frais et énergétiques) du mois de mars 2020, elle a atteint 8,9% en rythme annuel contre 6,7% en 2019. Ces évolutions s'expliquent en partie par

les effets induits des mesures sanitaires pour stopper la propagation de la pandémie de Covid-19.

### 2.3 FINANCES PUBLIQUES

#### *Hausse des recettes mais moins que les dépenses.*

A fin avril 2020, la progression des ressources intérieures a été moins importante que celles des dépenses totales.

Le recouvrement des recettes totales a été de GNF 5 892,65 milliards avec GNF 5 480,45 milliards mobilisés pour les ressources intérieures (dont GNF 5 292,91 milliards pour les recettes fiscales et GNF 187,54 milliards pour les recettes non fiscales). Les Dons ont été évalués à GNF 412,20 milliards. En glissement annuel, les recettes budgétaires ont augmenté de 0,5% à fin avril 2020, en lien principalement avec l'augmentation des dons 78,9%. Les recettes intérieures ont quant à elles enregistré une contraction de 2,8%.

L'exécution des dépenses totales a été évaluée à hauteur de GNF 6 501,06 milliards avec GNF 5 272,74 milliards pour les dépenses courantes (dont GNF 1 943,95 milliards pour les subventions et transferts) et GNF 1 063,86 milliards pour les dépenses en capital (dont GNF 782,48 milliards pour le FINEX et GNF 281,38 milliards sur fonds propre). Par rapport à avril 2019, les dépenses totales ont augmenté de 20,2% à fin avril 2020, en lien avec une hausse de 34,5% des dépenses courantes. Les dépenses en capital ont quant à elles, enregistré une contraction de 25,7%. Sur la période, les soldes budgétaires ont été déficitaires de GNF 608,41 milliards pour le solde dons compris et GNF 1 020,61 milliards pour le solde hors dons. Quant au solde primaire, il a été excédentaire de GNF 61,00 milliards. Par rapport au PIB, les soldes dons compris et dons exclus ont été respectivement de -0,5% et -0,9% en avril 2020 contre 0,4% et 0,2% il y a un an.

A fin avril 2020, le règlement du service de la dette extérieure a été de GNF 310,46 milliards (soit 0,2% des recettes des exportations totales). Ce faible taux est imputable au report du service de la dette des créanciers bilatéraux notamment le C2D en avril de l'ordre de 113,731 milliards. Celui de la dette intérieure a été de

GNF 857,11 milliards (soit 16,2% des recettes fiscales en réalisation).

### 2.4 SITUATION MONÉTAIRE

#### *Masse monétaire en hausse*

Les statistiques monétaires de la BCRG en avril 2020 dévoilent une évolution appréciable de la masse monétaire, les actifs extérieurs nets et les avoirs intérieurs nets.

La masse monétaire (GNF 32 581,45 milliards) a augmenté en glissement annuel de 21,5% en avril 2020 imputable à une augmentation des avoirs extérieurs (31,0% de M2) et des avoirs intérieurs (69,0% de M2). Les avoirs extérieurs ont augmenté de 18,8% contre 22,8% des avoirs intérieurs. Aussi, le crédit intérieur net (88,3% de M2) a augmenté en glissement annuel de 21,8%. Par composante, les crédits au secteur privé (36,4% de M2) et public (51,9% de M2) ont respectivement augmenté de 15,8% et de 26,3% en avril 2020. Sur la période, le taux d'intérêt sur les emprunts de l'État à 91 jours de maturités est de 9,48%.

En avril 2020, sur le marché de change, le franc guinéen a été cédé en moyenne à GNF 9 398 contre un dollar américain et GNF 10 216 contre un Euro, soit une dépréciation nominale de 3,1% face au dollar américain et une appréciation de 0,4% face à l'Euro. Au même moment, la prime de change entre le marché officiel et parallèle a été de 1,3% par rapport au dollar américain et 1,5% par rapport à l'Euro après respectivement 0,7% et 1,3% en avril 2019.

### 2.5 SECTEUR EXTERIEUR

#### *Balance commerciale excédentaire*

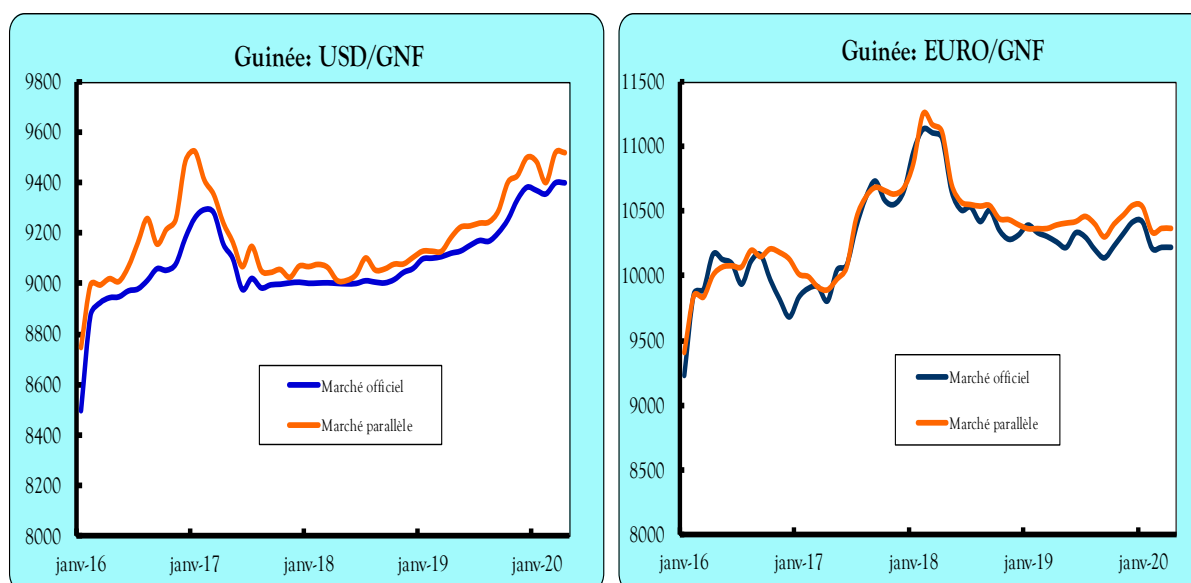
Au terme du mois de mars 2020, les statistiques de la balance des paiements indiquent un solde commercial excédentaire imputable à un accroissement des exportations totales (+15,5%). Les exportations ont été évaluées à USD 1 088 millions contre USD 946,13 pour les importations. Sur la période, le taux de couverture des importations par les exportations a été de 77,5%.

## I. ENVIRONNEMENT INTERNATIONAL

TABLEAU 1.1 : Taux de change

		\$US/GNF	\$US/GNF	Prime de	€/GNF	€/GNF	Prime de	USD/€	USD/£	USD/¥	USD/DTS
		taux officiel	taux parallèle	change sur USD	taux officiel	taux parallèle	change sur €				
Unités		1\$=n GNF	1\$=n GNF	%	1€=n GNF	1€=n GNF	%	1\$=n \$	1\$=n £	1\$=n ¥	1\$=n DT
2018	A	9 000	9 013	0,1%	11 060	11 111	0,5%	0,815	0,710	107,66	0,689
	M	8 998	9 013	0,2%	10 649	10 707	0,5%	0,847	0,743	109,69	0,701
	J	9 000	9 037	0,4%	10 504	10 571	0,6%	0,856	0,753	110,06	0,707
	J	9 010	9 102	1,0%	10 527	10 550	0,2%	0,852	0,759	111,45	0,711
	A	9 005	9 054	0,5%	10 415	10 538	1,2%	0,858	0,777	111,00	0,717
	S	9 002	9 058	0,6%	10 502	10 542	0,4%	0,862	0,766	111,96	0,714
	O	9 015	9 078	0,7%	10 349	10 442	0,9%	0,884	0,769	112,87	0,719
	N	9 044	9 078	0,4%	10 278	10 434	1,5%	0,880	0,775	113,30	0,722
	D	9 059	9 104	0,5%	10 311	10 395	0,8%	0,873	0,789	112,33	0,722
2019	J	9 097	9 128	0,3%	10 388	10 365	-0,2%	0,876	0,776	108,92	0,718
	F	9 100	9 128	0,3%	10 330	10 365	0,3%	0,876	0,769	110,37	0,718
	M	9 106	9 128	0,2%	10 300	10 366	0,6%	0,879	0,759	111,19	0,719
	A	9 120	9 183	0,7%	10 257	10 393	1,3%	0,891	0,767	111,62	0,721
	M	9 128	9 223	1,0%	10 215	10 408	1,9%	0,898	0,779	109,93	0,724
	J	9 150	9 228	0,8%	10 328	10 419	0,9%	0,879	0,789	108,10	0,722
	J	9 170	9 239	0,8%	10 295	10 459	1,6%	0,897	0,802	108,22	0,724
	A	9 167	9 244	0,8%	10 199	10 401	2,0%	0,914	0,823	106,22	0,728
	S	9 201	9 288	0,9%	10 134	10 301	1,6%	0,918	0,813	107,99	0,735
	O	9 254	9 400	1,6%	10 225	10 399	1,7%	0,897	0,772	108,24	0,724
	N	9 332	9 427	1,0%	10 323	10 470	1,4%	0,911	0,776	109,66	0,730
	D	9 381	9 498	1,2%	10 413	10 546	1,3%	0,890	0,757	108,55	0,721
2020	J	9 368	9 482	1,2%	10 412	10 533	1,2%	0,905	0,762	108,89	0,727
	F	9 355	9 399	0,5%	10 208	10 338	1,3%	0,917	0,771	110,07	0,730
	M	9 398	9 517	1,3%	10 216	10 367	1,5%	0,904	0,809	107,51	0,728
	A	9 398	9 517	1,3%	10 216	10 367	1,5%	0,919	0,799	106,54	0,732

GRAPHIQUE 1.1 : TAUX DE CHANGE DE GNF EN USD &amp; EN EURO



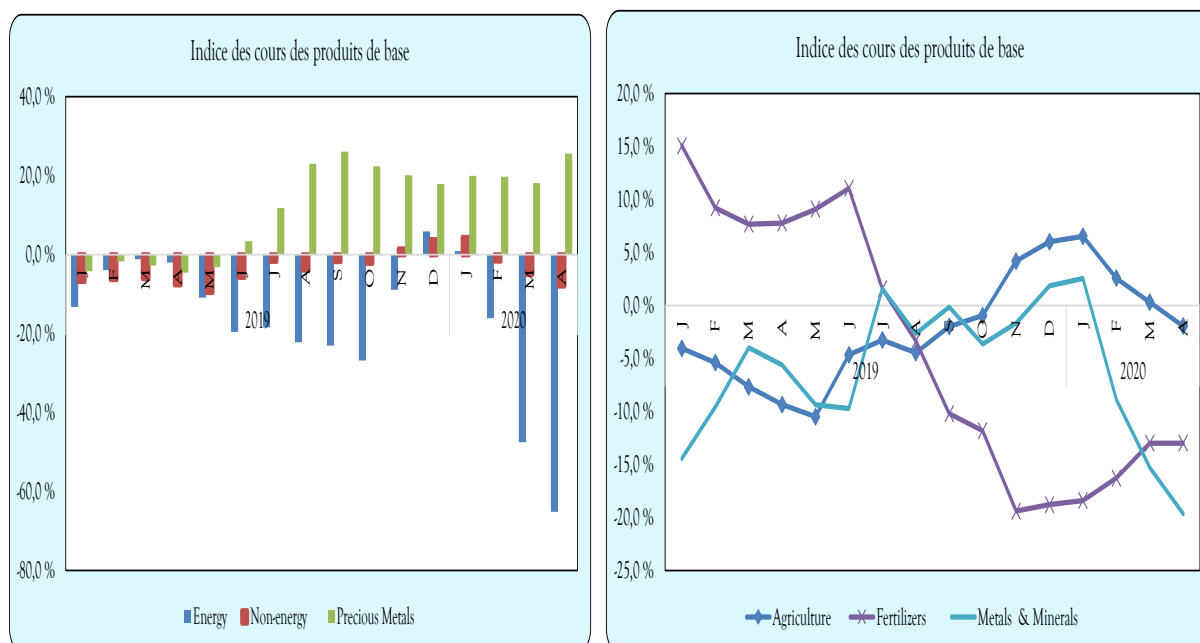
Sources : BCRG, fxtop.com



TABLEAU 1.2 : INDICE DES COURS DES PRODUITS DE BASE (base 100 = 2002-2004)

		Energétique	Non-Energétique	Agriculture	Fertilisants	Métaux & Minerais	Métaux Précieux
2019	J	73,80	81,18	83,51	86,82	75,77	98,37
	F	77,39	82,74	83,89	84,85	80,12	100,37
	M	79,98	82,52	83,12	84,28	81,10	98,72
	A	84,19	82,68	83,09	84,71	81,60	97,63
	M	81,78	81,16	82,20	84,42	78,65	97,01
	J	73,06	82,88	84,79	86,64	78,53	102,10
	J	74,84	82,75	83,53	83,91	81,03	106,30
	A	70,32	79,49	81,05	81,75	76,05	113,23
	S	73,61	79,73	81,01	77,84	77,32	114,93
	O	70,89	80,48	82,60	77,73	76,46	113,35
	N	74,61	82,30	85,67	75,04	76,22	111,38
	D	76,94	83,85	87,59	72,61	77,47	111,93
2020	J	74,51	84,75	88,95	70,84	77,70	118,03
	F	64,98	81,40	86,06	71,03	73,02	120,20
	M	42,02	78,39	83,39	73,33	68,71	116,65
	A	29,38	76,16	81,46	73,70	65,55	122,60

GRAPHIQUE 1.2 : INDICE DES COURS DES PRODUITS DE BASE

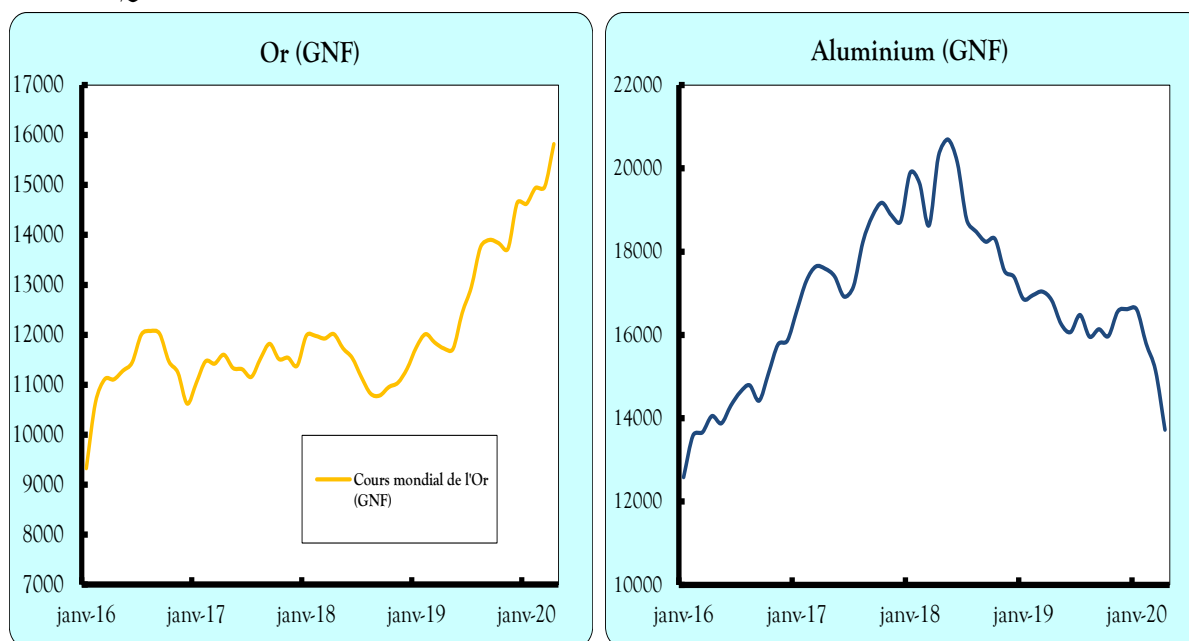


Sources : Commodity prices/ World Bank

TABLEAU 1.3 : Cours des produits de base en milliers de GNF

		Aluminium	Or	Café	Cacao	Pétrole	Sucre	Riz 35% brisures	Huile arachides	Huile de palme
Unités		GNF/tonne	GNF/once	GNF/tonne	GNF/tonne	GNF/baril	GNF/KG	GNF/tonne	GNF/tonne	GNF/tonne
2018	A	20,29	12 013	26,66	23,62	644,679	2 387,0	3,92	13,00	6,31
	M	20,69	11 729	26,90	23,93	689,716	2 450,0	3,92	12,99	6,18
	J	20,14	11 534	26,59	21,70	676,696	2 480,1	3,73	13,16	5,91
	J	18,76	11 152	25,94	21,24	670,735	2 328,1	3,51	13,31	5,55
	A	18,47	10 821	24,86	19,56	658,533	2 201,6	3,54	13,30	5,53
	S	18,24	10 788	24,05	19,76	709,885	2 256,4	3,54	12,98	5,45
	O	18,30	10 957	27,30	19,24	725,433	2 639,3	3,58	12,92	5,32
	N	17,53	11 039	27,34	19,76	589,372	2 572,0	3,54	13,01	4,88
	D	17,40	11 328	25,38	20,01	511,483	2 526,5	3,58	13,00	4,85
2019	J	16,86	11 750	25,76	20,59	539,154	2 565,0	3,66	12,55	5,32
	F	16,95	12 013	25,77	20,53	583,578	2 604,0	3,65	12,47	5,49
	M	17,04	11 846	24,87	20,04	604,731	2 551,6	3,63	12,48	5,22
	A	16,83	11 727	24,35	21,26	649,314	2 575,5	3,68	12,56	5,37
	M	16,26	11 718	24,26	21,13	643,811	2 495,4	3,66	12,71	5,14
	J	16,07	12 436	26,17	22,03	579,226	2 606,4	3,76	12,74	5,05
	J	16,48	12 956	27,39	22,16	586,869	2 593,7	3,75	13,18	4,99
	A	15,96	13 755	25,51	20,12	543,165	2 489,9	3,86	13,36	5,37
	S	16,13	13 899	26,15	21,16	573,520	2 409,9	3,87	13,42	5,34
	O	15,97	13 832	25,91	22,53	549,385	2 564,4	3,87	13,50	5,47
	N	16,56	13 726	29,01	23,51	585,511	2 633,5	3,87	12,96	6,38
	D	16,62	14 641	32,41	22,93	617,733	2 773,4	3,97	13,68	7,22
2020	J	16,61	14 621	29,37	24,39	595,827	2 922,5	4,12	12,85	7,59
	F	15,79	14 940	27,94	25,41	514,500	3 048,1	4,13	13,04	6,82
	M	15,14	14 962	30,68	22,03	309,96	2 465,7	4,48	13,26	5,97
	A	13,72	15 819	32,02	21,34	219,36	2 115,5	5,04	14,35	5,72

GRAPHIQUE 1.3 : COURS DES PRODUITS DE BASE EN GNF



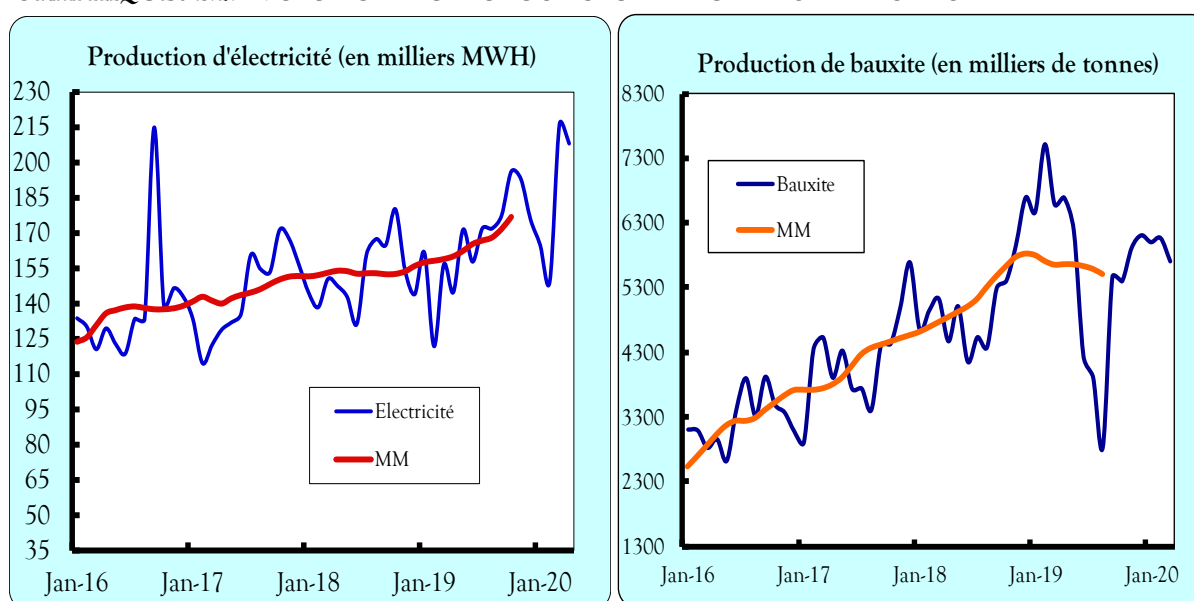
Source : World Banque /Calcul Secrétariat permanent de la CTSCM

## II. PERFORMANCES ÉCONOMIQUES.

TABLEAU 2.1 : Productions industrielles

		Bauxite	Alumine	Or	Diamant	Eau	Electricité	Ciment
Unités		10 <sup>3</sup> tonnes	10 <sup>3</sup> tonnes	10 <sup>3</sup> onces	10 <sup>3</sup> carats	10 <sup>6</sup> m <sup>3</sup>	10 <sup>3</sup> MWh	10 <sup>3</sup> tonnes
2018	M	4 937	0,0	93,77	33,41	5 472	153,26	71,48
	A	5 119	0,0	72,37	2,61	5 302	150,19	61,40
	M	4 463	16,1	79,83	45,74	5 434	145,77	78,76
	J	5 004	17,1	63,55	29,80	5 397	132,24	67,19
	J	4 147	19,0	68,45	26,40	5 299	163,83	72,84
	A	4 526	26,1	51,19	15,38	5 834	170,15	61,61
	S	4 371	29,4	80,62	9,74	5 717	167,29	49,22
	O	5 285	24,7	79,91	7,53	5 966	182,54	62,80
	N	5 398	28,6	78,07	29,37	5 880	181,63	60,04
	D	5 952	28,3	74,49	8,54	6 037	178,68	64,05
2019	J	6 647	25,2	81,42	7,42	5 734	161,73	64,91
	F	6 483	26,0	87,01	21,79	5 203	121,91	64,62
	M	7 554	25,1	91,69	13,57	5 590	156,57	64,89
	A	6 874	26,8	85,02	21,11	5 146	144,88	64,64
	M	6 693	25,0	94,84	15,53	5 018	171,50	64,50
	J	6 316	25,4	77,40	18,44	4 977	157,87	64,04
	J	4 234	26,3	98,33	12,93	5 796	172,01	63,31
	A	3 905	11,1	98,90	1,02	5 969	171,98	62,78
	S	2 820	47,5	67,53	21,14	5 630	177,52	48,81
	O	6 204	25,9	68,14	38,81	5 883	196,22	48,82
	N	6 267	26,7	76,86	9,76	5 874	193,06	60,06
	D	6 177	26,7	110,38	27,04	5 403	175,83	78,79
2020	J	6 101	34,4	97,70	1,09	5 455	164,89	61,90
	F	5 996	37,8	99,75	30,57	5 067	149,58	62,39
	M	6 059	39,7	76,42	31,66	5 262	216,37	65,40**
	A	5 699**	28,8**	247,96	17,85	5 067	208,12	62,10**

GRAPHIQUES 2.1: ÉVOLUTION DES PRODUCTIONS DE BAUXITE &amp; D'ELECTRICITE



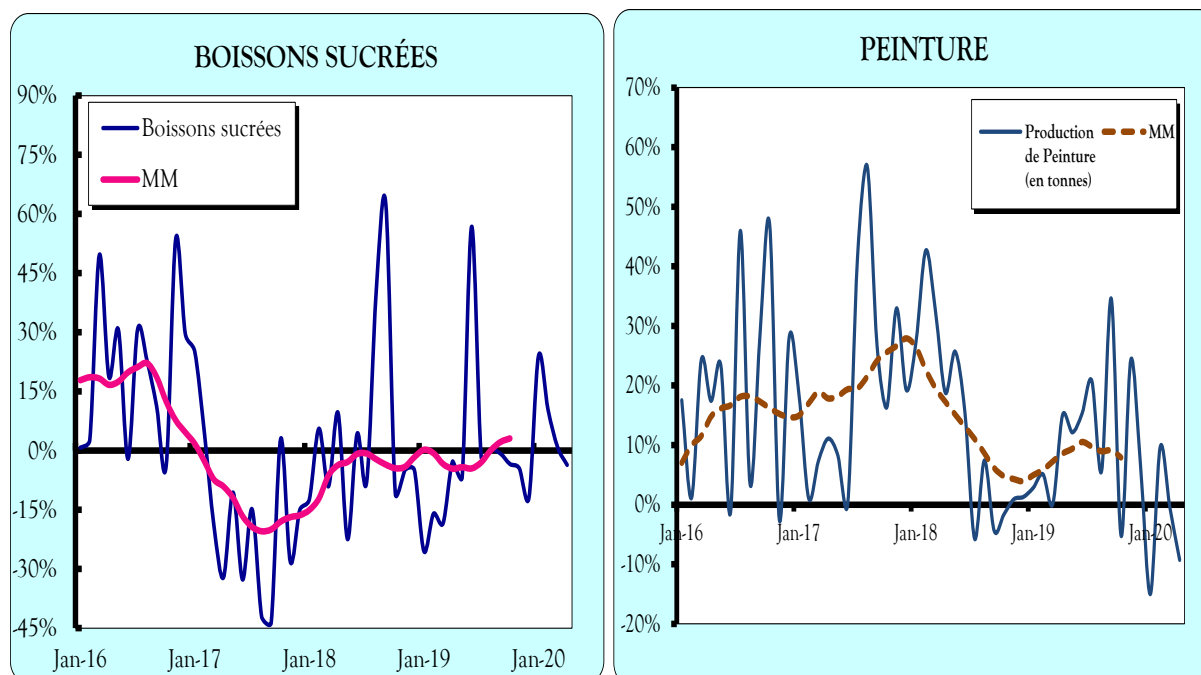
Sources : MMG, Sociétés Minières ; BCRG ; SEG, EDG, Ciments de Guinée, G.I., CIMAF & Diamond Ciment.

\*\*Données provisoires

TABLEAU 2.2 : Productions industrielles (suite)

		Oxygène	Acétylène	Azote	Peinture		Bière	Boissons Sucrées
Unités		m <sup>3</sup>	m <sup>3</sup>	m <sup>3</sup>	tonnes		10 <sup>3</sup> hl	10 <sup>3</sup> hl
	A	8,45	1,58	0,11	1 333,62		23,44	20,35
	M	8,53	1,82	0,59	1 333,16		19,90	18,81
	J	9,70	2,15	0,55	1 035,72		14,72	13,15
	J	9,00	2,08	0,07	1 086,55		22,98	18,47
	A	9,10	2,17	0,07	1 245,75		22,99	18,43
	S	8,34	1,60	0,02	1 133,79		22,63	18,58
	O	9,21	1,96	0,36	1 243,90		22,41	19,10
	N	9,25	1,98	0,31	1 210,38		22,38	19,30
	D	9,49	2,12	0,31	1 300,46		19,99	20,85
2019	J	9,41	3,53	0,02	1 645,81		22,15	15,00
	F	9,10	2,08	0,21	1 269,69		15,33	17,01
	M	9,72	2,12	0,22	1 468,69		21,04	17,07
	A	9,03	2,11	0,23	1 533,83		20,82	19,79
	M	9,13	2,12	0,24	1 495,03		20,72	17,54
	J	9,18	2,15	0,23	1 193,91		20,65	20,62
	J	9,18	2,17	0,20	1 312,39		20,93	18,17
	A	9,17	2,17	0,20	1 315,73		20,87	18,48
	S	9,18	2,18	0,21	1 525,53		22,56	18,90
	O	9,22	2,20	0,22	1 179,03		24,23	19,53
	N	9,25	2,23	0,22	1 505,10		24,02	19,95
	D	9,26	2,25	0,21	1 383,15		21,04	21,38
2020	J	9,25	2,27	0,21	1 398,88		21,15	18,60
	F	9,23	2,22	0,21	1 392,03		21,16	18,77
	M	9,70**	2,08**	0,22**	1 461,53**		21,04**	17,22**
	A	9,23**	2,18**	0,22**	1 391,64**		21,60**	19,07**

GRAPHIQUES 2.2 : ÉVOLUTION DES PRODUCTIONS DE BOISSONS SUCRÉES &amp; DE PEINTURE



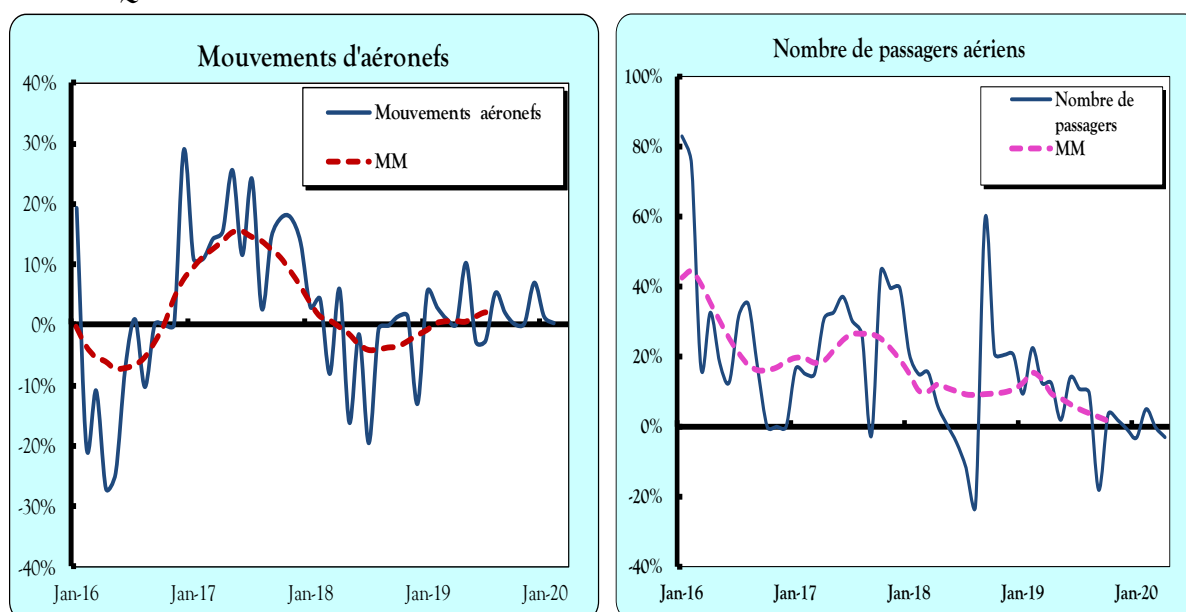
Sources : SOGEDI, TOPAZ, SOBRAGUI, BONAGUI

\*\*Données provisoires

TABLEAU 2.3 : Activités relatives au transport aéroportuaire

		Débarquement de ciment	Débarquement de riz	Nombre d'aéronefs	Nombre de passagers	Nombre de véhicules immatriculés
Unités		10 <sup>3</sup> tonnes	10 <sup>3</sup> tonnes			
	A	0,00	7,48	634	41 333	4 061
	M	0,12	65,95	663	40 252	3 520
	J	14,12	275,35	600	39 026	3 283
	J	0,05	25,38	683	40 450	3 217
	A	0,07	35,23	677	40 146	3 593
	S	0,18	97,13	631	55 536	3 316
	O	0,01	12,07	652	43 704	3 472
	N	0,10	55,79	666	44 066	3 501
	D	0,04	113,72	734	50 029	3 232
2019	J	1,18	59,32	624	46 467	4 101
	F	0,13	26,89	660	42 805	3 394
	M	0,03	44,75	706	44 665	3 605
	A	0,09	75,36	640	46 458	3 626
	M	0,19	77,54	664	41 029	3 543
	J	4,24	23,14	661	44 499	3 055
	J	1,06	92,04	664	44 760	3 481
	A	2,78	29,75	659	44 000	3 494
	S	0,12	46,03	664	45 508	3 489
	O	0,11	15,80	665	45 250	3 492
	N	15,95	20,34	667	44 897	3 500
	D	7,11	77,33	736	49 638	3 501
2020	J	22,39	65,21	667	45 014	3 512
	F	17,57	60,55	669	44 937	3 499
	M	14,41	49,62	708**	44 589**	3 591**
	A	78,55	35,91	672**	45 051**	3 483**

GRAPHIQUES 2.3 : ÉVOLUTION DES DONNÉES LIÉES AU TRAFIC AÉROPORTUAIRE



Sources : Ministère des transports (PAC, SOGEAC, BRITC-Ex CADAC)

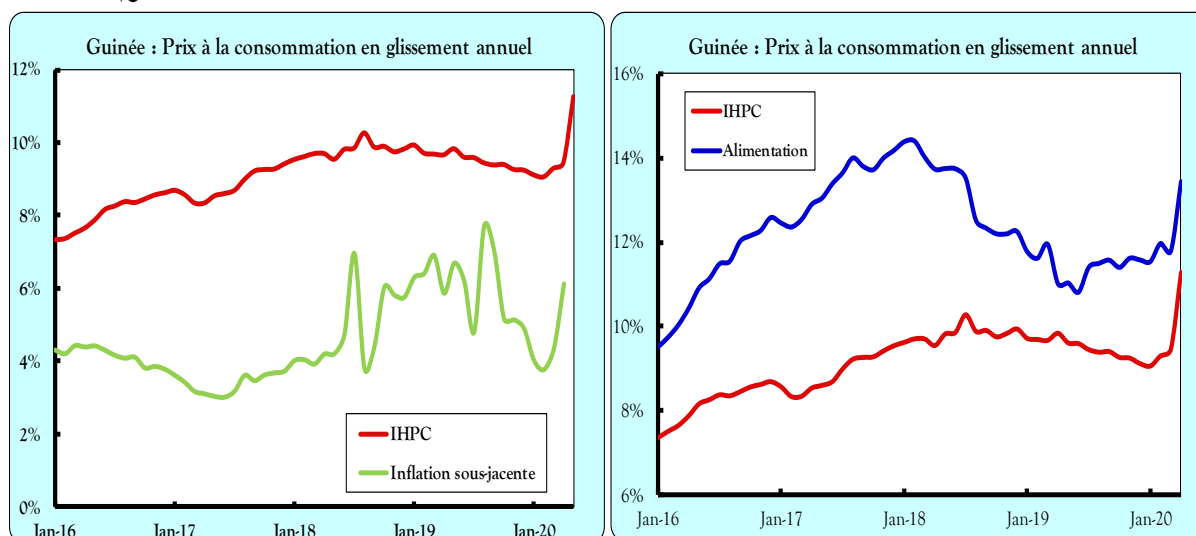
\*\*Données provisoires

### III. INDICE HARMONISÉ DES PRIX À LA CONSOMMATION (IHPC)

TABLEAU 3.1 : Inflation en glissement annuel par fonction<sup>3</sup>

	IHPC	Inflation sous-jacente	F1	F2	F3	F4	F5	F6	F7	F8	F9	F10	
Unités	Variation annuelle en %												
	M	9,7%	4,2%	14,0%	0,9%	7,0%	1,7%	5,2%	-0,1%	1,8%	1,6%	0,0%	0,2%
	A	9,6%	4,2%	13,7%	0,9%	7,1%	1,5%	5,3%	-0,1%	1,7%	1,6%	0,0%	0,0%
	M	9,8%	4,7%	13,7%	0,9%	8,1%	3,1%	5,4%	-0,1%	1,7%	1,7%	0,0%	2,7%
	J	9,9%	7,0%	13,7%	0,6%	8,2%	4,5%	4,7%	0,0%	1,6%	1,6%	-0,1%	2,8%
	J	10,3%	3,8%	13,5%	1,4%	7,6%	3,3%	5,1%	8,9%	1,6%	1,6%	-0,1%	2,8%
	A	9,9%	4,4%	12,5%	1,6%	7,1%	4,0%	4,8%	12,4%	1,0%	1,6%	0,3%	2,8%
	S	9,9%	6,0%	12,3%	1,6%	7,6%	2,7%	3,4%	12,8%	2,5%	-3,0%	0,3%	14,5%
	O	9,8%	5,8%	12,2%	2,6%	6,3%	1,2%	2,6%	13,2%	4,3%	2,8%	0,7%	16,5%
	N	9,8%	5,8%	12,2%	3,5%	5,3%	3,2%	2,6%	13,3%	3,7%	2,8%	0,7%	16,4%
	D	9,9%	6,3%	12,3%	4,1%	5,1%	3,6%	2,4%	13,3%	3,9%	2,8%	2,8%	16,4%
2019	J	9,7%	6,4%	11,8%	4,4%	5,6%	4,3%	3,0%	12,2%	4,0%	2,8%	2,8%	16,4%
	F	9,7%	6,9%	11,6%	5,0%	6,1%	4,2%	3,0%	12,2%	4,0%	2,8%	2,8%	16,4%
	M	9,7%	5,9%	11,9%	4,7%	5,9%	2,9%	1,7%	12,3%	3,5%	2,8%	2,4%	16,5%
	A	9,8%	6,7%	11,0%	4,8%	5,6%	1,9%	1,0%	13,1%	6,0%	2,8%	25,7%	36,7%
	M	9,6%	6,2%	11,0%	7,0%	8,1%	4,7%	2,9%	12,5%	8,1%	5,4%	4,0%	13,4%
	J	9,6%	4,8%	10,8%	10,0%	8,7%	4,8%	1,7%	13,2%	6,0%	2,8%	4,2%	15,5%
	J	9,5%	7,7%	11,4%	10,0%	8,2%	6,6%	1,4%	3,9%	5,8%	2,9%	4,2%	15,6%
	A	9,4%	7,0%	11,5%	9,9%	8,9%	6,3%	1,6%	1,5%	5,8%	2,9%	4,2%	15,6%
	S	9,4%	5,2%	11,6%	9,5%	10,5%	7,8%	2,5%	1,2%	4,1%	6,1%	4,2%	3,7%
	O	9,3%	5,1%	11,4%	8,5%	10,8%	9,4%	2,7%	0,9%	2,3%	0,1%	3,7%	2,0%
	N	9,3%	4,9%	11,6%	8,0%	11,8%	5,5%	2,6%	0,8%	5,4%	-6,0%	-2,7%	8,6%
	D	9,1%	4,0%	11,6%	7,4%	11,7%	4,6%	2,7%	0,8%	2,5%	0,1%	1,7%	2,1%
2020	J	9,1%	3,8%	11,5%	7,4%	10,6%	4,5%	2,4%	1,7%	2,6%	0,1%	1,4%	2,2%
	F	9,3%	4,4%	12,0%	7,0%	9,8%	4,5%	2,6%	1,7%	2,6%	0,0%	1,4%	0,0%
	M	9,5%	6,1%	11,8%	7,1%	8,9%	7,3%	4,4%	1,7%	2,7%	0,0%	1,7%	2,0%
	A	11,3%	8,9%	13,4%	7,3%	10,1%	8,0%	3,8%	26,9%	0,2%	0,0%	-17,2%	-13,0%

GRAPHIQUE 3.1 : EVOLUTION DU TAUX D'INFLATION EN GLISSEMENT ANNUEL



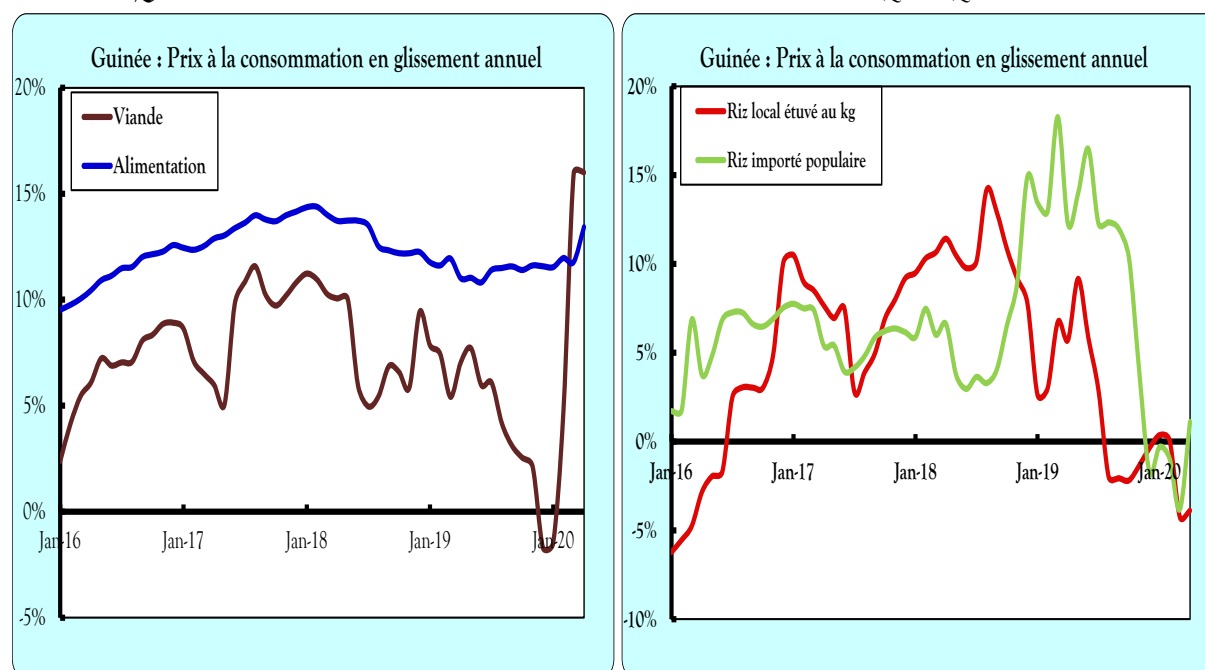
Source : INS/MP, Calcul CTSCM

<sup>3</sup> F1=Produits alimentaires, boissons et tabac ; F2=Articles d'habillement et de chaussures ; F3=Logement, eau, électricité, gaz ; F4=Ameublement, équipement ménager ; F5=Santé ; F6= Transports ; F7=Loisirs, spectacles et culture ; F8=Enseignement ; F9=Hôtels, cafeterias, restaurants ; F10=Autres biens et services.

TABLEAU 3.2 : Inflation des prix de quelques produits de première nécessité, en glissement annuel.

		Indice Pain et Céréales	Indice Viande	Indice Poisson		Prix Riz local	Prix Riz importé	Prix Viande de bœuf	Prix Pomme de terre	Prix Huile de palme	Prix Huile arachides
Unités		%									
	A	6,0%	10,1%	17,5%		11,4%	6,6%	14,3%	21,5%	12,8%	14,2%
	M	5,9%	10,0%	17,3%		10,5%	3,7%	14,3%	17,5%	6,4%	19,4%
	J	5,6%	5,9%	17,9%		9,8%	3,0%	3,2%	20,3%	7,9%	6,3%
	J	5,6%	5,2%	16,7%		10,1%	3,6%	1,1%	27,2%	8,2%	-3,1%
	A	7,1%	5,5%	14,4%		14,2%	3,3%	3,6%	18,0%	2,7%	-2,8%
	S	6,7%	6,9%	13,7%		12,9%	4,1%	4,3%	21,3%	9,0%	4,9%
	O	6,8%	6,6%	15,3%		10,8%	6,6%	2,5%	21,3%	7,0%	-0,8%
	N	6,7%	5,9%	15,3%		9,2%	8,9%	0,7%	26,2%	-3,7%	-3,2%
	D	10,4%	9,4%	17,5%		7,8%	14,9%	0,7%	-10,7%	-12,4%	14,8%
2019	J	10,8%	7,9%	17,2%		2,6%	13,4%	0,0%	19,2%	-9,3%	-14,7%
	F	9,7%	7,4%	15,4%		3,0%	13,0%	0,0%	19,0%	-5,1%	-9,4%
	M	12,0%	5,4%	13,4%		6,7%	18,3%	0,0%	35,1%	-7,0%	-11,4%
	A	12,6%	7,0%	6,2%		5,7%	12,2%	0,0%	23,0%	-10,7%	-15,7%
	M	9,1%	7,7%	7,6%		9,2%	14,0%	2,6%	11,5%	-3,8%	-17,7%
	J	10,2%	6,0%	7,4%		5,8%	16,5%	0,0%	29,4%	-0,3%	-5,9%
	J	9,1%	6,1%	10,0%		2,9%	12,3%	0,0%	36,0%	-5,7%	-0,4%
	A	9,2%	4,2%	11,5%		-2,0%	12,3%	-3,1%	30,6%	1,4%	1,3%
	S	7,2%	3,1%	10,7%		-2,1%	12,0%	-3,0%	22,9%	-5,0%	-6,6%
	O	8,0%	2,5%	10,7%		-2,2%	10,3%	-1,1%	14,2%	-2,6%	1,8%
	N	6,1%	2,1%	9,8%		-1,4%	4,0%	0,0%	13,8%	1,5%	4,1%
	D	1,8%	-1,7%	6,6%		-0,4%	-1,7%	-0,5%	57,3%	12,9%	-15,0%
2020	J	1,0%	-1,5%	5,9%		0,4%	-0,3%	0,0%	16,6%	9,7%	14,5%
	F	4,5%	4,8%	7,5%		0,1%	-1,0%	6,7%	16,3%	4,7%	4,6%
	M	1,9%	16,0%	7,2%		-4,2%	-3,8%	11,8%	-0,1%	5,5%	4,6%
	A	1,3%	16,0%	13,8%		-3,9%	1,1%	12,5%	5,8%	7,1%	7,8%

GRAPHIQUE 3.2 : ÉVOLUTION EN GLISSEMENT ANNUEL DES PRIX DE QUELQUES PRODUITS

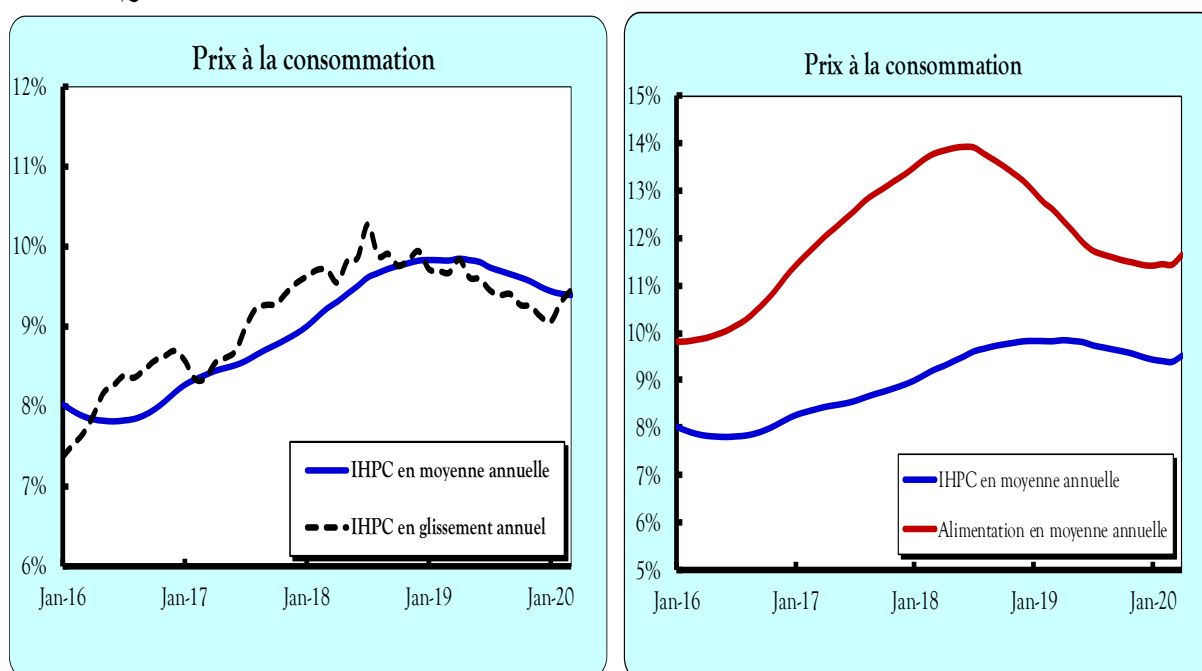


Source : INS / MPDE ; Calcul CTSCM

TABLEAU 3.3 : Evolution de l'inflation en Moyenne Annuelle par Fonction

		IHPC	F1	F2	F3	F4	F5	F6	F7	F8	F9	F10
Unités		Variation moyenne annuelle en %										
	A	9,3%	13,9%	1,3%	4,7%	2,4%	4,5%	0,0%	1,4%	1,8%	0,0%	0,1%
	M	9,5%	13,9%	1,2%	5,1%	2,0%	4,6%	0,0%	1,5%	1,7%	0,0%	0,3%
	J	9,5%	13,9%	1,1%	5,5%	2,3%	4,7%	0,0%	1,6%	1,7%	-0,1%	0,6%
	J	9,6%	13,9%	1,0%	5,9%	2,5%	4,9%	0,0%	1,8%	1,7%	0,1%	1,0%
	A	9,6%	13,9%	1,0%	6,2%	2,7%	5,0%	0,0%	1,9%	1,7%	0,1%	1,4%
	S	9,7%	13,7%	1,1%	6,4%	2,7%	4,7%	2,8%	1,7%	1,2%	0,0%	2,2%
	O	9,8%	13,5%	1,2%	6,5%	2,6%	4,5%	3,9%	2,0%	1,3%	0,0%	3,6%
	N	9,8%	13,4%	1,4%	6,6%	2,7%	4,3%	5,0%	2,1%	1,4%	0,1%	4,9%
	D	9,8%	13,2%	1,6%	6,7%	2,8%	4,1%	6,1%	2,3%	1,5%	0,3%	6,3%
2019	J	9,8%	13,0%	2,0%	6,7%	2,9%	4,0%	7,2%	2,4%	1,6%	0,6%	7,6%
	F	9,8%	12,8%	2,3%	6,7%	3,1%	3,9%	8,2%	2,7%	1,7%	0,8%	9,0%
	M	9,8%	12,6%	2,6%	6,6%	3,2%	3,6%	9,2%	2,8%	1,8%	1,0%	10,3%
	A	9,8%	12,4%	3,0%	6,5%	3,2%	3,3%	10,3%	3,2%	1,9%	3,2%	13,4%
	M	9,8%	12,2%	3,5%	6,5%	3,4%	3,1%	11,3%	3,7%	2,2%	3,5%	14,3%
	J	9,8%	11,9%	4,2%	6,6%	3,4%	2,8%	12,4%	4,1%	2,3%	3,9%	15,4%
	J	9,7%	11,7%	5,0%	6,6%	3,7%	2,5%	12,0%	4,4%	2,4%	4,2%	16,4%
	A	9,7%	11,7%	5,6%	6,8%	3,9%	2,3%	11,0%	4,8%	2,5%	4,6%	17,5%
	S	9,7%	11,6%	6,3%	7,1%	4,3%	2,2%	9,9%	4,9%	3,3%	4,9%	16,4%
	O	9,6%	11,5%	6,8%	7,4%	5,0%	2,2%	8,8%	4,8%	3,0%	5,2%	15,1%
	N	9,6%	11,5%	7,2%	8,0%	5,2%	2,2%	7,8%	4,9%	2,3%	4,9%	14,4%
	D	9,5%	11,4%	7,4%	8,5%	5,3%	2,2%	6,7%	4,8%	2,1%	4,8%	13,1%
2020	J	9,4%	11,4%	7,7%	8,9%	5,3%	2,2%	5,8%	4,7%	1,9%	4,6%	11,8%
	F	9,4%	11,5%	7,8%	9,2%	5,3%	2,1%	5,0%	4,5%	1,6%	4,5%	10,4%
	M	9,4%	11,4%	8,0%	9,5%	5,6%	2,4%	4,2%	4,5%	1,4%	4,5%	9,2%
	A	9,7%	11,7%	8,2%	9,8%	6,1%	2,6%	5,4%	4,0%	1,2%	0,5%	5,0%

GRAPHIQUE 3.3 : INFLATION EN MOYENNE ANNUELLE



Source : MPDE /INS, Calcul CTSCM

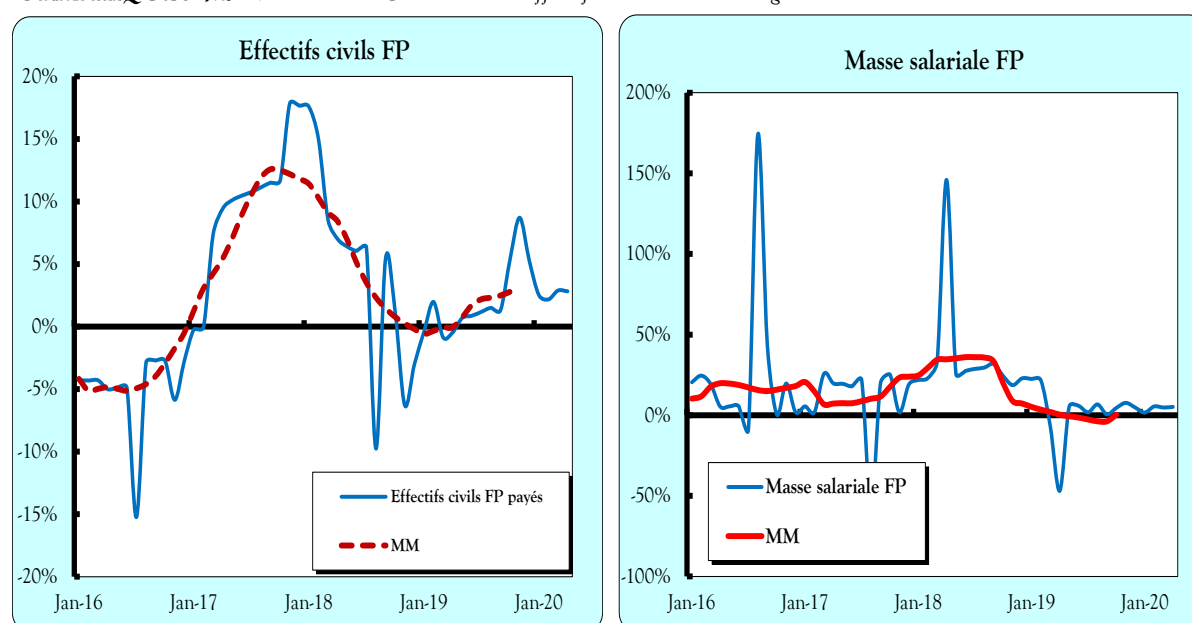


## IV. EMPLOI &amp; SALAIRE

TABLEAU 4.1 : Emplois et Salaires des effectifs civils de la Fonction publique

		Effectif civil de la Fonction publique	Masse salariale	Salaire brut par tête	Salaire réel par tête
Unités			millions GNF	GNF	GNF constant 2002
	A	109 733	456 890	4 163 648	436 807
	M	109 827	232 642	2 118 263	220 583
	J	109 825	233 396	2 125 166	219 519
	J	109 888	353 488	3 216 807	328 045
	A	61 239	124 757	2 037 223	206 909
	S	110 059	246 388	2 238 690	224 994
	O	105 907	250 986	2 369 867	236 987
	N	103 646	232 053	2 238 898	222 510
	D	107 295	240 349	2 240 073	221 395
2019	J	110 273	246 413	2 234 570	219 938
	F	110 665	246 975	2 231 735	217 688
	M	109 060	243 506	2 232 769	215 706
	A	109 222	242 856	2 223 509	212 370
	M	110 587	245 263	2 217 831	210 700
	J	110 777	247 034	2 230 015	210 180
	J	111 186	359 982	3 237 660	301 655
	A	95 135	133 150	1 399 588	129 916
	S	111 499	247 782	2 222 279	204 141
	O	111 644	262 566	2 351 819	215 230
	N	112 671	249 931	2 218 240	201 787
	D	112 954	251 902	2 230 125	201 986
2020	J	113 059	250 524	2 215 872	199 970
	F	113 073	260 531	2 304 100	205 613
	M	112 206	255 241	2 274 752	200 772
	A	112 305	255 567	2 275 651	195 318

GRAPHIQUES 4.1 : Variation des Salaires et des effectifs civils de la FP en glissement annuel

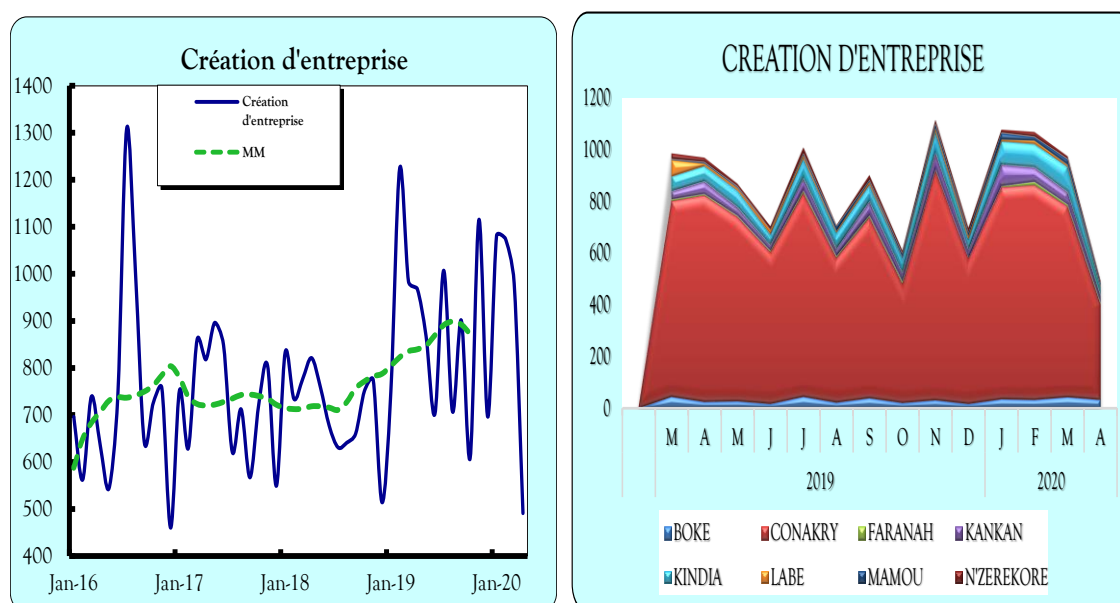


Source : MEF, MFPRA, Calculs CTSCM

TABLEAU 4.2 : Création d'entreprises

REG. ADMIN	BOKE	CONAKRY	FARANAH	KANKAN	KINDIA	LABE	MAMOU	N'ZEREKORE	Total création d'entreprises	
Unités										
2018	A	16	688	9	30	46	15	8	9	821
	M	18	620	5	30	55	7	8	11	759
	J	19	557	6	25	48	7	4	10	677
	J	20	510	10	38	35	4	4	10	631
	A	23	536	5	16	38	7	5	9	641
	S	23	551	3	26	41	6	1	9	660
	O	31	630	1	35	43	6	1	2	751
	N	19	644	9	39	32	12	5	12	774
	D	7	223	4	8	19	14	0	3	514
2019	J	28	544	6	89	62	16	0	5	750
	F	45	973	15	41	76	19	5	50	1 224
	M	44	756	6	31	57	66	2	22	984
	A	24	798	4	49	60	11	5	17	968
	M	27	711	5	32	67	10	5	10	867
	J	17	586	4	21	43	17	1	13	702
	J	44	788	8	48	77	13	6	23	1 007
	A	22	560	5	27	64	6	19	4	707
	S	38	699	7	54	65	12	6	20	901
	O	20	461	8	31	61	2	14	11	608
	N	31	888	2	65	84	13	17	15	1 115
	D	17	562	0	31	41	14	13	18	696
2020	J	35	818	4	83	91	7	26	12	1 081
	F	32	830	12	55	92	14	14	18	1 075
	M	42	738	6	48	99	8	21	11	980
	A	32	368	5	29	33	4	13	7	491

GRAPHIQUES 4.2 : Création d'entreprises



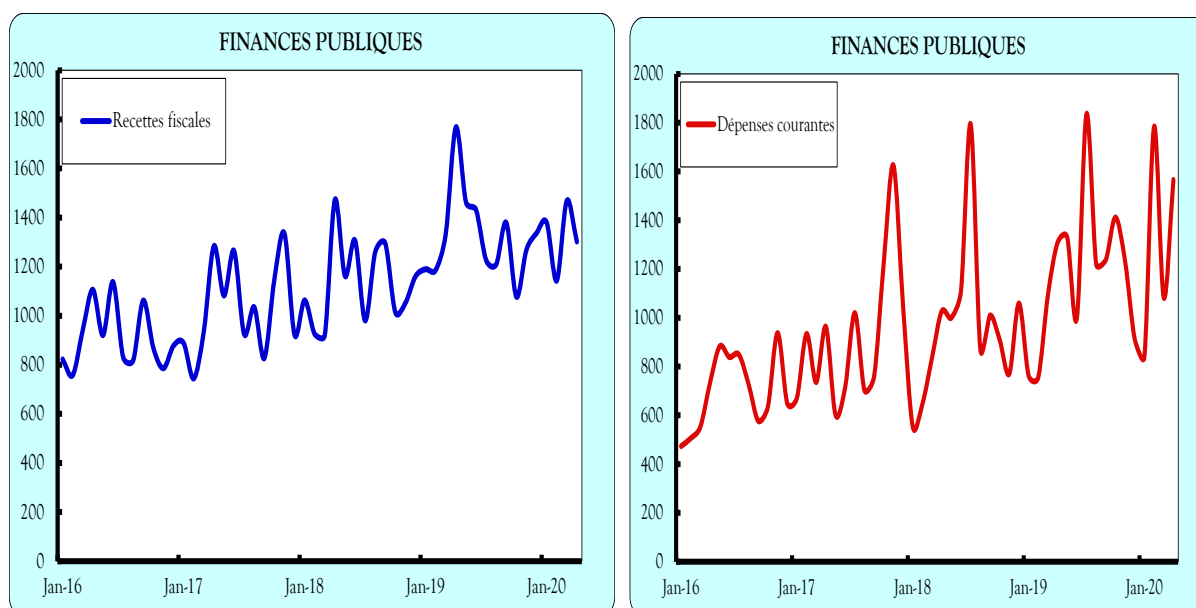
Source : APIP

## V. FINANCES PUBLIQUES

TABLEAU 5.1 : Evolution des principales rubriques du TOFE

		Recettes totales	dont recettes fiscales	Dépenses totales	Dépenses courantes	dont salaires	dépenses d'intérêts sur la dette	Dépenses en capital	Payées sur ressources propres
Unités		milliards GNF							
2018	M	1 240,29	920,06	862,73	836,96	340,54	46,53	25,77	25,77
	A	1 612,19	1 471,62	1 196,39	1 026,26	345,87	26,52	170,13	170,13
	M	1 222,69	1 162,33	1 177,58	1 000,10	358,04	109,65	177,47	177,47
	J	1 778,30	1 306,66	1 972,74	1 110,82	375,97	35,60	861,92	94,53
	J	1 025,99	980,75	2 153,88	1 793,95	461,61	96,46	359,93	359,93
	A	1 288,44	1 259,20	1 129,80	871,25	235,08	132,90	258,55	258,55
	S	2 323,91	1 294,62	2 612,87	1 009,63	345,47	49,34	1 603,24	225,59
	O	1 033,67	1 013,79	1 003,75	910,50	373,60	52,29	93,25	93,25
	N	1 067,97	1 052,10	1 348,95	770,40	352,78	124,76	578,55	578,55
	D	2 251,82	1 160,25	1 700,11	1 059,13	380,82	61,23	514,36	-120,06
2019	J	1 231,53	1 189,42	1 270,28	762,95	334,73	63,78	507,33	417,41
	F	1 245,34	1 186,23	862,04	755,57	333,65	38,12	106,47	32,85
	M	1 596,20	1 333,90	1 874,15	1 092,76	347,09	52,16	781,40	515,06
	A	1 792,74	1 767,65	1 401,43	1 308,03	369,17	51,76	36,35	36,35
	M	1 561,55	1 463,19	1 464,40	1 330,03	330,86	67,11	123,22	123,22
	J	1 941,47	1 431,78	1 801,66	999,34	420,05	57,27	761,63	215,98
	J	1 299,82	1 226,66	2 118,36	1 835,70	500,70	44,65	268,33	268,33
	A	1 395,03	1 208,92	1 548,37	1 220,07	248,17	31,99	328,30	328,30
	S	1 613,44	1 378,95	2 091,26	1 237,51	395,74	53,05	853,75	330,05
	O	1 119,10	1 077,29	1 619,21	1 411,34	383,23	29,08	207,87	207,87
	N	1 404,54	1 268,41	1 357,25	1 230,42	522,60	32,39	126,83	126,83
	D	1 701,78	1 336,30	1 353,49	910,70	403,44	55,76	442,79	163,27
2020	J	1 659,20	1 380,02	977,74	840,76	396,45	48,07	83,17	83,17
	F	1 200,56	1 142,94	2 001,36	1 783,31	460,76	38,83	164,27	164,27
	M	1 680,13	1 467,86	1 986,74	1 082,99	391,55	50,73	807,46	24,97
	A	1 352,76	1 302,08	1 535,23	1 565,68	442,05	60,85	8,97	8,97

GRAPHIQUES 5.1 : Evolution des recettes fiscales et dépenses courantes de l'Etat (en GNF milliards)

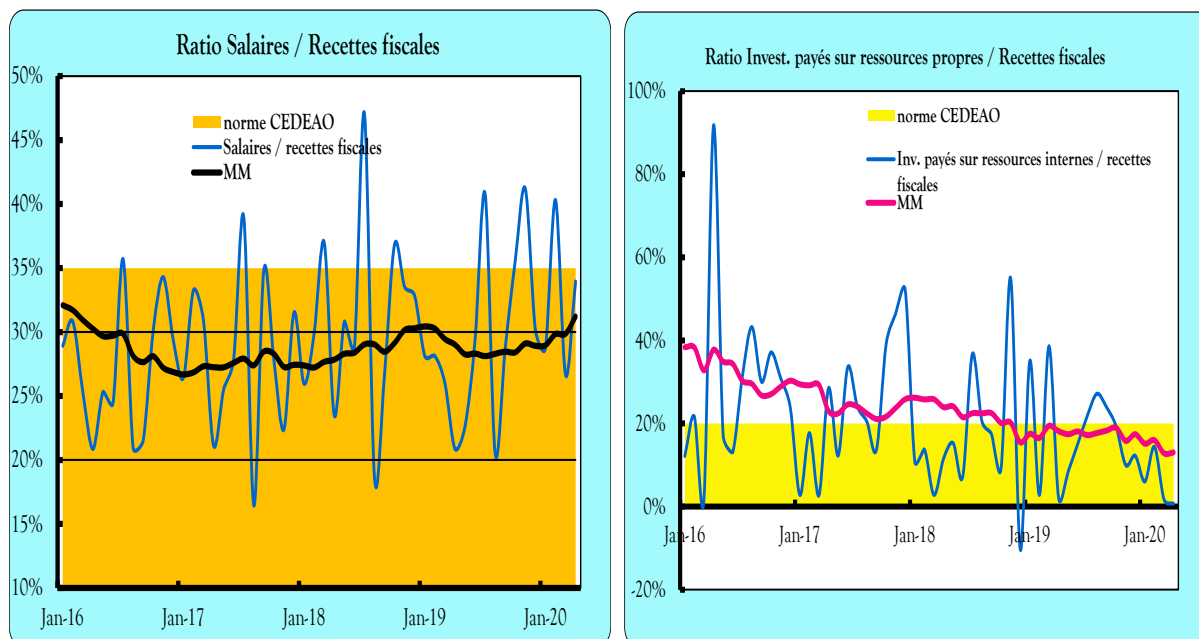


Source : MB/DNB (TOFE VERSION PROVISOIRE)

TABLEAU 5.2 : Soldes et Ratios

		Solde budgétaire global	Solde primaire de base	Salaires / Recettes fiscales	Invest. payés sur Ress. internes / Recettes fiscales
Unités		milliards GNF		%	
	M	377,56	424,10	37,0%	2,8%
	A	415,80	442,32	23,5%	11,6%
	M	45,12	154,77	30,8%	15,3%
	J	572,96	608,55	28,8%	7,2%
	J	-1 127,89	-1 031,43	47,1%	36,7%
	A	158,64	291,54	18,7%	20,5%
	S	1 088,68	1 138,03	26,7%	17,4%
	O	29,92	82,21	36,9%	9,2%
	N	-280,98	-156,22	33,5%	55,0%
	D	1 186,12	1 247,35	32,8%	-10,3%
2019	J	51,17	114,95	28,1%	35,1%
	F	456,92	495,04	28,1%	2,8%
	M	-11,61	40,55	26,0%	38,6%
	A	391,30	443,06	20,9%	2,1%
	M	97,15	164,26	22,6%	8,4%
	J	685,46	742,73	29,3%	15,1%
	J	-818,54	-773,88	40,8%	21,9%
	A	-153,34	-121,35	20,5%	27,2%
	S	45,89	98,94	28,7%	23,9%
	O	-500,12	-471,04	35,6%	19,3%
	N	47,29	79,68	41,2%	10,0%
	D	627,81	683,58	30,2%	12,2%
2020	J	681,46	729,53	28,7%	6,0%
	F	-800,80	-761,97	40,3%	14,4%
	M	-306,60	526,61	26,7%	1,7%
	A	-182,47	-121,62	33,9%	0,7%

GRAPHIQUE 5.2 : Ratios Salaires/Recettes Fiscales &amp; Invest. Payés Sur Ressources Propres/Recettes Fiscales

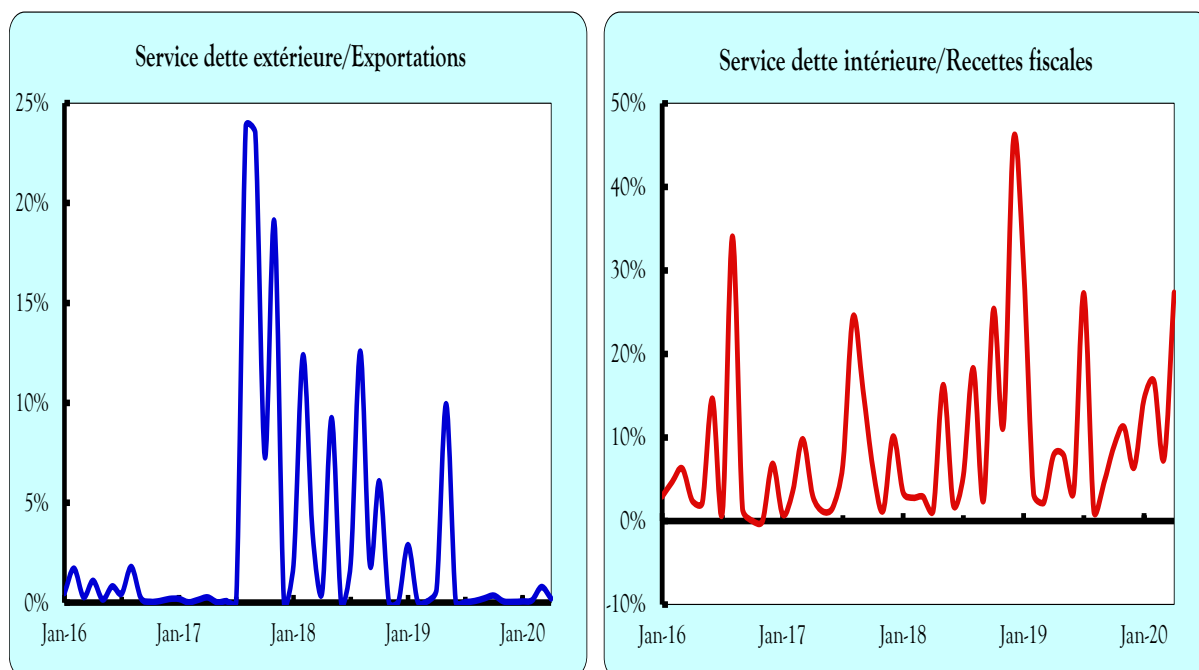


Sources : MB / DNB (TOFE version provisoire), Calcul CTSCM

TABLEAU 5.3 : Service de la dette publique

		AMORTISSEMENT			INTERÊTS			TOTAL GENERAL (1)+(2)
		Dette extérieure	Dette intérieure	Sous total (1)	Dette extérieure	Dette intérieure	Sous total (2)	
Unités		milliards GNF						
2018	M	-30,00	0,00	-30,00	20,00	26,53	46,53	16,53
	A	-122,65	0,00	-122,65	8,30	18,22	26,52	-96,14
	M	-128,70	-83,39	-212,09	3,99	105,66	109,65	-102,44
	J	77,75	0,00	77,75	10,37	25,22	35,60	113,35
	J	-13,33	0,00	-13,33	43,69	52,77	96,46	83,13
	A	-61,06	-183,33	-244,39	86,26	46,65	132,90	-111,49
	S	-28,09	0,00	-28,09	18,33	31,01	49,34	21,26
	O	-114,38	-212,81	-327,19	8,56	43,73	52,29	-274,90
	N	-11,21	0,00	-11,21	4,42	120,34	124,76	113,55
	D	-21,36	-505,20	-526,56	36,16	25,07	61,23	-465,33
2019	J	-0,19	-344,91	-345,10	-0,25	0,01	-0,24	-345,34
	F	-168,72	-18,59	-187,31	33,05	109,96	143,01	-44,30
	M	2,52	0,00	2,52	-0,51	-0,58	-1,09	1,43
	A	2,80	-107,12	-104,32	0,29	0,83	1,12	-103,19
	M	-216,65	-47,59	-264,24	101,03	371,44	472,47	208,23
	J	0,09	0,00	0,09	0,14	0,90	1,04	1,13
	J	0,59	-306,91	-306,32	-0,22	1,07	0,85	-305,47
	A	-415,37	0,00	-415,37	189,76	566,55	756,31	340,94
	S	0,19	-22,50	-22,31	-0,19	0,11	-0,09	-22,40
	O	-182,00	-70,94	-252,94	101,77	88,41	190,19	-62,75
	N	0,08	-120,63	-120,55	2,08	-0,20	1,88	-118,67
	D	2,86	-41,31	-38,45	0,53	-0,29	0,24	-38,21
2020	J	-8,49	-172,52	-181,01	19,44	28,63	48,07	-132,94
	F	-62,73	-170,24	-232,97	18,04	20,79	38,83	-194,14
	M	-47,88	-70,92	-118,80	12,47	38,26	50,73	-68,07
	A	-133,91	-302,40	-436,31	7,50	53,34	60,85	-375,46

GRAPHIQUES :5.3 : EVOLUTION SERVICE DE LA DETTE PUBLIQUE



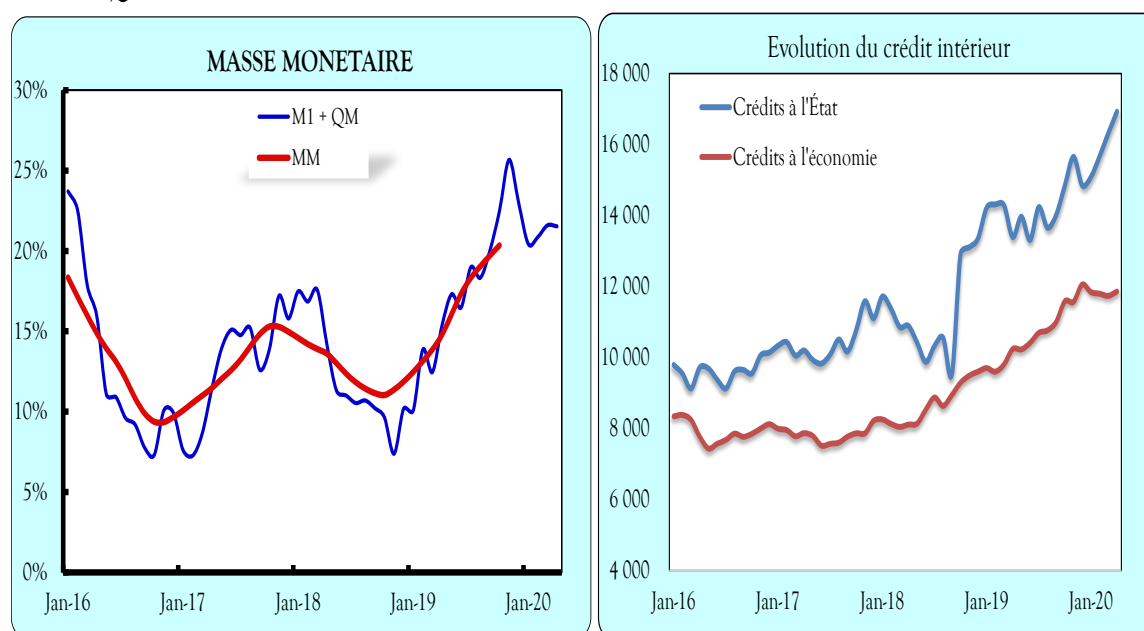
Sources : MEF /MB / DNB (TOFE version provisoire)

## VI. MONNAIE &amp; CREDIT

TABLEAU 6.1 : Masse monétaire et ses contreparties (en milliards de GNF)

		M1+QM	Avoirs extérieurs nets	Crédits à l'État	Crédits à l'économie	Autres postes nets
Unités		milliards GNF				
2018	M	23 248,5	6 106,7	10 863,5	8 049,6	-1 775,8
	A	23 239,4	6 178,8	10 893,8	8 115,0	-1 953,3
	M	23 382,2	6 701,2	10 424,5	8 143,3	-1 892,0
	J	23 423,6	6 210,1	9 881,5	8 535,0	-1 207,9
	J	23 572,8	5 994,3	10 330,1	8 876,5	-1 634,1
	A	23 470,3	5 570,6	10 558,3	8 640,6	-1 302,9
	S	23 134,3	6 392,8	9 533,6	8 947,5	-1 745,1
	O	23 241,6	5 961,2	12 910,9	9 293,0	-4 929,6
	N	23 735,1	6 270,8	13 104,1	9 492,0	-5 136,7
	D	24 746,4	6 794,6	13 350,6	9 604,6	-5 007,9
2019	J	25 376,7	6 340,8	14 215,7	9 705,1	-5 261,5
	F	26 131,7	7 115,2	14 310,4	9 603,8	-4 902,3
	M	26 145,6	7 053,1	14 286,5	9 809,3	-5 005,6
	A	26 809,8	8 496,2	13 394,7	10 240,9	-5 325,7
	M	27 427,0	8 933,9	13 966,6	10 230,4	-5 706,0
	J	27 284,5	8 596,0	13 312,6	10 414,6	-5 039,8
	J	28 046,1	8 032,8	14 235,2	10 696,2	-4 919,5
	A	27 772,8	8 211,7	13 657,3	10 768,0	-4 865,0
	S	27 768,0	8 240,5	14 015,3	11 004,3	-5 493,1
	O	28 470,8	7 095,3	14 841,4	11 584,8	-5 053,9
	N	29 827,0	8 678,7	15 649,8	11 572,2	-6 076,5
	D	30 431,7	9 795,4	14 848,6	12 059,7	-6 272,2
2020	J	30 562,7	10 341,9	15 084,8	11 844,7	-6 711,7
	F	31 585,1	10 135,0	15 667,3	11 800,7	-6 018,1
	M	31 790,7	9 869,8	16 315,7	11 740,0	-6 136,1
	A	32 581,5	10 090,2	16 923,1	11 861,2	-6 294,4

GRAPHIQUE 6.1 : Évolution des Avoirs extérieurs &amp; du Crédit intérieur

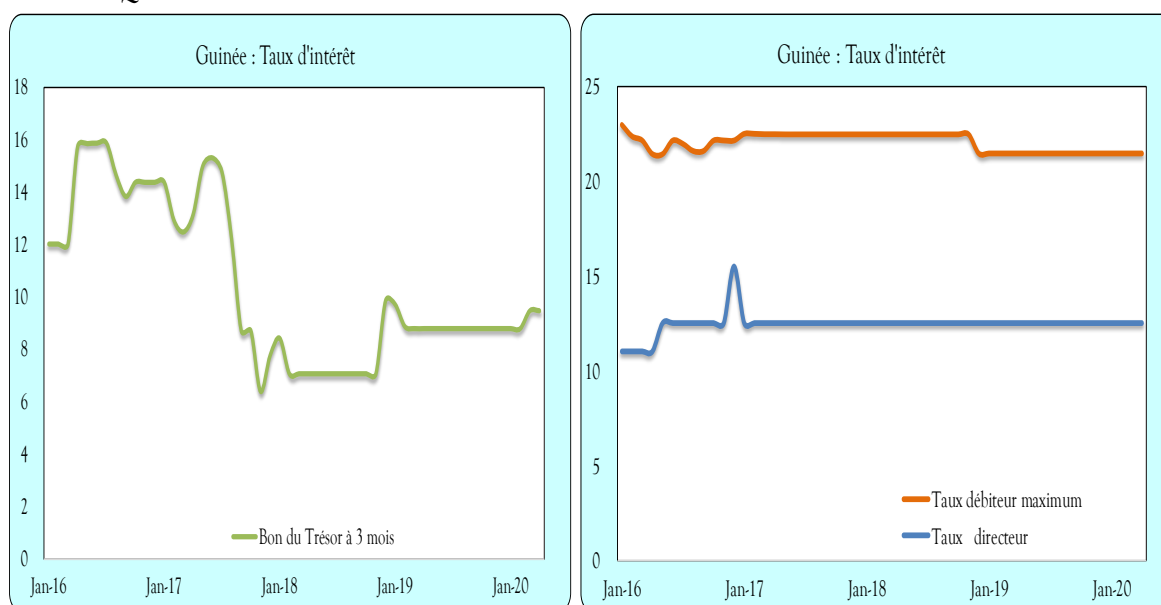


Source : BCRG

TABLEAU 6.2 : Taux d'intérêts

		Taux Directeur	Taux Débiteur Maximum	Bons de Trésor à 3 mois
Unités		%		
	M	12,5	22,5	7,1
	A	12,5	22,5	7,1
	M	12,5	22,5	7,1
	J	12,5	22,5	7,1
	J	12,5	22,5	7,1
	A	12,5	22,5	7,1
	S	12,5	22,5	7,1
	O	12,5	22,5	7,1
	N	12,5	22,5	7,1
	D	12,5	22,5	9,9
2019	J	12,5	22,5	9,7
	F	12,5	22,5	8,9
	M	12,5	21,5	8,9
	A	12,5	21,5	8,9
	M	12,5	21,5	8,9
	J	12,5	21,5	8,9
	J	12,5	21,5	8,9
	A	12,5	21,5	8,9
	S	12,5	21,5	8,9
	O	12,5	21,5	8,9
	N	12,5	21,5	8,9
	D	12,5	21,5	8,9
2020	J	12,5	21,5	8,9
	F	12,5	21,5	8,9
	M	12,5	21,5	9,5
	A	12,5	21,5	9,5

GRAPHIQUE 6.2 : Taux d'intérêts



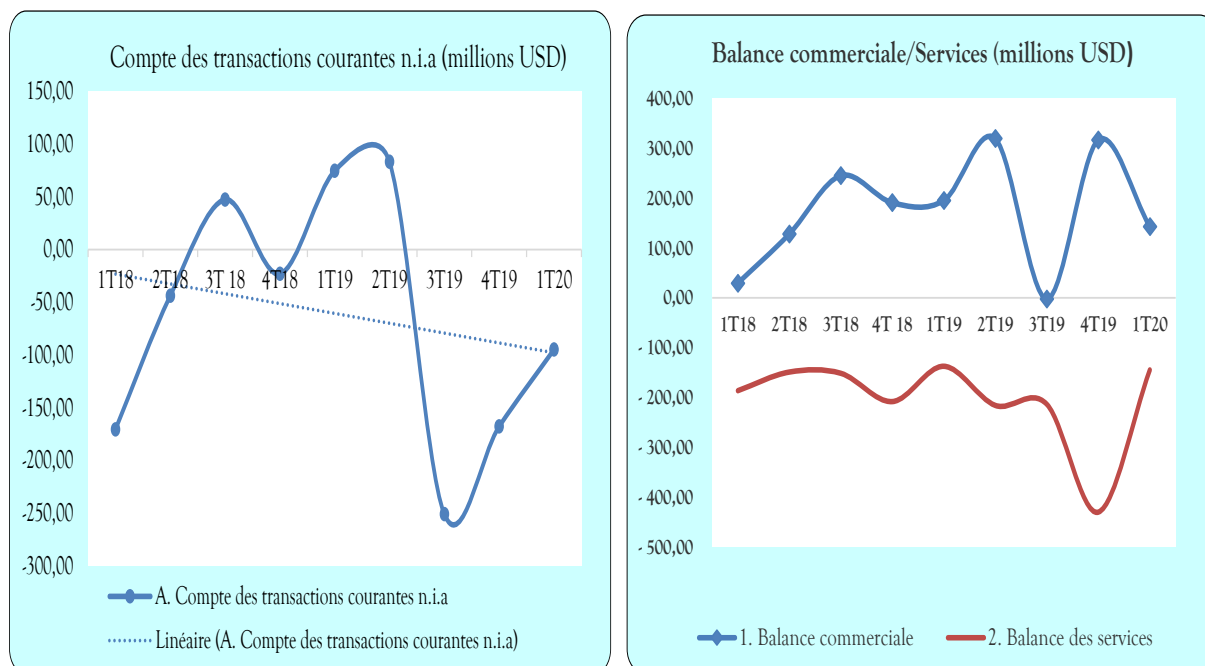
Source : BCRG

## VII. ECHANGES EXTERIEURS

TABLEAU 7.1 : Balance paiements

Rubriques	1T18	2T18	3T 18	4T18	1T19	2T19	3T19	4T19	1T20
<b>A. Compte des transactions courantes n.i.a</b>	-170,74	-43,87	47,31	-23,15	74,63	83,15	-251,14	-167,98	-95,06
1. Balance commerciale	29,03	127,87	245,00	190,52	195,1117	319,17	-2,60	316,57	142,59
2. Balance des services	-186,88	-149,49	-151,95	-208,68	-137,8555	-216,36	-214,02	-430,38	-145,14
3. Revenus primaires	-28,98	-23,43	-106,06	-23,37	2,23	-31,45	-75,30	-106,75	-92,64
4. Revenus secondaires	16,09	1,18	60,31	18,37	15,15	11,79	40,79	52,57	0,13
<b>B. Compte de capital n.i.a</b>	22,51	48,77	69,08	0,00	16,67	7,97	8,01	8,04	12,01
<b>C. Capacité (+) Besoin (-) de financement</b>	-148,24	4,90	116,39	-23,15	99,55	83,31	-244,26	-160,95	-83,05
<b>D. Compte financier n.i.a</b>	-393,80	-54,34	-225,45	-122,44	-12,41	-113,40	-324,98	-438,38	-62,89
Investissement direct n.i.a	-334,35	-8,60	-19,08	8,95	-9,14	-10,69	-13,77	-24,46	-15,74
Investissement de portefeuille	3,20	-9,62	9,99	-14,96	-3,32	-0,57	-0,57	-1,14	3,45
Autres investissements	-62,65	-36,13	-216,36	-116,43	0,05	-102,14	-310,65	-412,79	-50,60
<b>E. Erreurs et omissions nettes</b>	0,80	1,06	2,25	-0,29	1,06	-0,13	0,18	0,16	0,16
<b>F. Financement</b>	246,36	60,31	344,09	98,99	111,89	195,72	80,82	276,55	-20,00
Avoirs de réserve	226,90	33,86	228,16	-55,98	62,50	74,21	-6,85	67,36	-97,83
Crédits et prêts du FMI	4,46	-6,80	23,76	24,10	0,09	1,64	21,16	22,80	-7,32
Financement exceptionnel	15,00	33,24	92,17	130,87	49,29	119,87	66,51	186,38	85,15

GRAPHIQUE 7.1 : Evolution du compte des transactions courantes



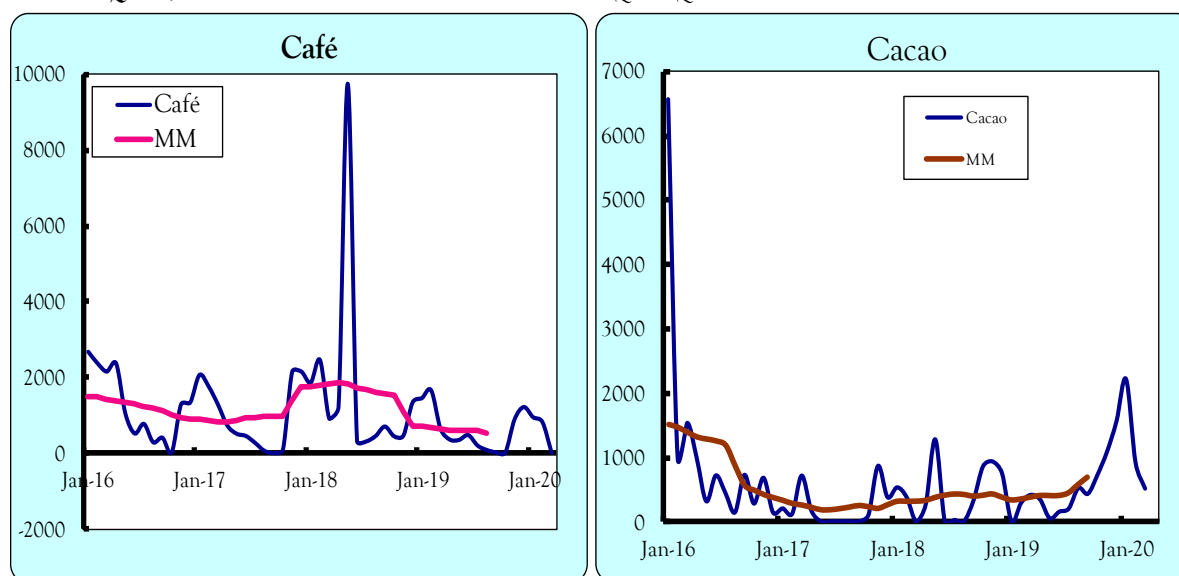
Sources : DGD (SYDONIA), Calculs CTSCM,



TABLEAU 7.2 : Exportations en volume de quelques produits agricoles

		Café	Cacao	Coton	Huile de palme	Poisson
Unités		tonnes	tonnes	tonnes	tonnes	tonnes
	M	2 452	375	0	0	1 173
	A	907	0	0	0	367
	M	1 215	262	0	0	97 376
	J	9 731	1 274	299	0	199 565
	J	316	0	200	0	1 427
	A	309	22	164	0	647
	S	449	0	168	0	1 078
	O	699	321	430	0	1 404
	N	443	854	100	0	1 835
	D	462	931	839	0	1 179
2019	J	1 337	748	0	0	1 950
	F	1 450	0	0	0	894
	M	1 654	287	550	27	1 641
	A	643	411	100	0	994
	M	358	337	400	0	1 117
	J	347	48	340	0	941
	J	474	150	500	0	1 141
	A	200	200	380	4	178
	S	81	518	0	0	247
	O	19	429	180	0	771
	N	20	722	320	0	1 699
	D	891	1 081	130	0	1 397
2020	J	121	156	0	0	121
	F	94	221	0	0	149
	M	82	91	12	0	234
	A	0	51	29	0	90

GRAPHIQUE 7.2 : ÉVOLUTION DES EXPORTATIONS DE QUELQUES PRODUITS AGRICOLES EN TONNES



Sources : Port autonome de Conakry / MT, MB /DGD